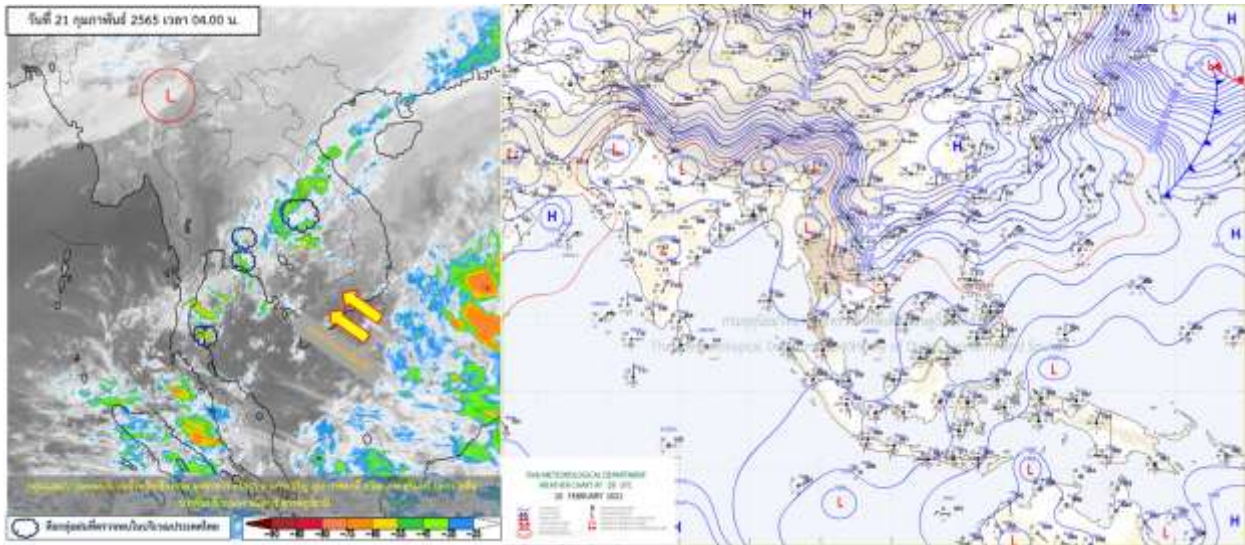




รายงานสรุปรูขุณย์ปฏิบัติการน้ำอัจฉริยะ
เรื่อง สถานการณ์น้ำและการเฝ้าระวัง
ประจำวันจันทร์ที่ 21 กุมภาพันธ์ พ.ศ. 2565

1. สภาพอากาศและปริมาณฝน

1.1 สภาพอากาศ (กรมอุตุนิยมวิทยา)



คลื่นกระแสลมฝ่ายตะวันตกจากประเทศเมียนมาเคลื่อนผ่านภาคเหนือด้านตะวันออกเข้าปกคลุมภาคตะวันออกเฉียงเหนือตอนบนประเทศลาวและเวียดนามตอนบน ในขณะที่บริเวณความกดอากาศสูงหรือมวลอากาศเย็นจากประเทศจีนแผ่ลงมาปกคลุมภาคตะวันออกเฉียงเหนือของประเทศไทยและทะเลจีนใต้ ทำให้มีลมใต้และลมตะวันออกเฉียงใต้พัดนำความชื้นจากทะเลจีนใต้และอ่าวไทยเข้ามาปกคลุมประเทศไทยตอนบน ส่งผลให้บริเวณประเทศไทยตอนบนมีฝนลดลงแต่ยังมีฝนฟ้าคะนองเกิดขึ้นโดยอุณหภูมิลดลงในภาคเหนือตอนบน และภาคตะวันออกเฉียงเหนือ 4-6 องศาเซลเซียส ส่วนภาคอื่นๆ อุณหภูมิลดลง 2-4 องศาเซลเซียส สำหรับลมตะวันออกเฉียงใต้ที่พัดปกคลุมอ่าวไทยและภาคใต้มีกำลังอ่อน ทำให้ภาคใต้มีฝนลดลง แต่ยังคงมีฝนฟ้าคะนองบางแห่งเกิดขึ้นได้ในระยะนี้

1.2 สภาพฝน

ปริมาณฝนสูงสุด 5 อันดับ จากสำนักงานทรัพยากรน้ำแห่งชาติ เวลา 07.00 น. วันที่ 20 ก.พ. 65 ถึงเวลา 07.00 น. วันที่ 21 ก.พ. 65 ตามลำดับ ดังนี้

1. อ.สิชล จ.นครศรีธรรมราช	วัดปริมาณฝนได้	95.5	มม.
2. อ.เสเตา จ.สงขลา	วัดปริมาณฝนได้	77.2	มม.
3. อ.ทุ่งสง จ.นครศรีธรรมราช	วัดปริมาณฝนได้	71.2	มม.
4. อ.นาโยง จ.ตรัง	วัดปริมาณฝนได้	71.0	มม.
5. อ.บ้านโคก จ.อุตรดิตถ์	วัดปริมาณฝนได้	68.5	มม.



2. สถานการณ์น้ำท่าและสภาพน้ำในอ่างเก็บน้ำ

2.1 สถานการณ์น้ำท่าในลุ่มน้ำต่างๆ (ข้อมูล วันที่ 21 ก.พ. 65 เวลา 06.00 น.)

แม่น้ำ	สถานี	ที่ตั้งสถานี			คลัง ม.	ความจุ ม. ³ / วิ.	ระดับน้ำ ม.	ปริมาณน้ำ		ต่ำ(-) สูง(+) กว่าคลัง	อยู่ใน เกณฑ์	แนวโน้ม
								วันนี้ ม. ³ / วิ.	เมื่อวาน ม. ³ / วิ.			
1. ปิง	P.1	สะพานนารัฐ	อำเภอเมือง	จังหวัดเชียงใหม่	3.70	445	1.50	1.90	1.99	-2.20	น้อย	ลดลง
	P.17	บ้านท่าจั่ว	อำเภอบรรพตพิสัย	จังหวัดนครสวรรค์	39.80	2,990	34.86	183.00	219.00	-4.94	น้อย	ลดลง
2. วัง	W.1C	สะพานเสตุวาริ	อำเภอเมือง	จังหวัดลำปาง	5.20	651	0.28	22.04	17.72	-4.92	น้อย	ทรงตัว
	W.4A	บ้านวังหมื่น	อำเภอสางเภา	จังหวัดตาก	8.00	700	0.42	1.92	1.78	-7.58	น้อย	เพิ่มขึ้น
3. ยม	W.24		อำเภอสางเภา	จังหวัดตาก	7.85	480	1.99	12.11	11.70	-5.86	ปกติ	เพิ่มขึ้น
	Y.1C	สะพานบ้านน้ำคั้ง	อำเภอเมือง	จังหวัดแพร่	8.20	993	0.11	4.54	3.45	-8.09	น้อย	เพิ่มขึ้น
4. น่าน	Y.4	สะพานตลาดธานี	อำเภอเมือง	จังหวัดสุโขทัย	8.15	510	1.60	*	*	-6.55	N/A	N/A
	Y.64	แม่น้ำยม	อำเภอบางระกำ	จังหวัดพิษณุโลก	6.40	352	2.13	54.95	54.95	-4.27	ปกติ	ทรงตัว
	Y.16	แม่น้ำยม	อำเภอบางระกำ	จังหวัดพิษณุโลก	7.30	239	0.06	*	*	-7.24	น้อย	เพิ่มขึ้น
5. เจ้าพระยา	N.1	หน้าสำนักงานป่าไม้	อำเภอเมือง	จังหวัดน่าน	7.00	1,217	0.25	37.50	8.05	-6.75	น้อย	เพิ่มขึ้น
	N.5A	สะพานเอกาทศรถ	อำเภอเมือง	จังหวัดพิษณุโลก	10.37	1,365	1.09	98.63	87.05	-9.28	น้อย	เพิ่มขึ้น
	N.67	สะพานบ้านกล้วย	อำเภอชุมแสง	จังหวัดนครสวรรค์	28.30	1,579	18.60	125.00	131.00	-9.70	น้อย	ลดลง
6. บางหลวง	C.2	ค่ายจิรประวัติ	อำเภอเมือง	จังหวัดนครสวรรค์	26.20	3,590	17.80	344.00	389.00	-8.40	น้อย	ลดลง
	C.13	ท้ายเขื่อนเจ้าพระยา	อำเภอสรรพยา	จังหวัดชัยนาท	16.34	2,840	5.55	85.00	85.00	-10.79	น้อย	ทรงตัว
7. บางบาล	C.36	บ้านบางหลวงโคก	อำเภอบางบาล	จังหวัดพระนครศรีอยุธยา	420.00	4	**	0.71	0.70	#VALUE!	ปกติ	เพิ่มขึ้น
	C.37	บ้านบางบาล	อำเภอบางบาล	จังหวัดพระนครศรีอยุธยา	148.00	3	**	0.34	0.22	#VALUE!	น้อย	เพิ่มขึ้น
8. ป่าสัก	S.3	แม่น้ำป่าสัก	อำเภอหล่มสัก	เพชรบูรณ์	85.00	9	8.26	4.06	4.06	-76.74	ปกติ	ทรงตัว
	S.42	แม่น้ำป่าสัก	วิเชียรบุรี	เพชรบูรณ์	11.00	284	2.55	*	*	-8.45	ปกติ	เพิ่มขึ้น
9. มูล	S.4B	แม่น้ำป่าสัก	เมืองเพชรบูรณ์	เพชรบูรณ์	9.20	190	4.06	2.52	2.52	-5.14	น้อย	ทรงตัว
	S.26	ท้ายเขื่อนพระรามหก	อำเภอท่าเรือ	จังหวัดพระนครศรีอยุธยา	8.00	800	1.08	**	**	-6.92	N/A	N/A
10. ลำเชียงไกร	M.7	สะพานเสรีประชาธิปไตย	อำเภอเมือง	จังหวัดอุบลราชธานี	7.00	2,300	3.04	38.00	40.00	-3.96	น้อย	ลดลง
	M.42	บ้านห้วยทับทัน	อำเภอห้วยทับทัน	จังหวัดศรีสะเกษ	8.30	124	3.90	***	***	-4.40	N/A	N/A
	M.176	บ้านโนนศรีไศล	อำเภอกันทรารมย์	จังหวัดศรีสะเกษ	9.20	235	2.21	2.01	2.04	-6.99	น้อย	ลดลง
	M.173	บ้านโนนสะอาด	อำเภอโขงเจียม	จังหวัดนครราชสีมา	7.60	290	1.92	6.70	7.30	-5.68	น้อย	ลดลง
	M.184	บ้านซืม	อำเภอพิมาย	จังหวัดนครราชสีมา	5.00	100	3.28	8.00	6.50	-1.72	น้อย	เพิ่มขึ้น
11. ซี	M.186	บ้านโนนคอย	อำเภอจักราช	จังหวัดนครราชสีมา	3.60	60	2.26	***	***	-1.34	N/A	N/A
	M.188A	บ้านบัว	อำเภอโนนสูง	จังหวัดนครราชสีมา	4.90	70	3.12	***	***	-1.78	N/A	N/A
12. ลำน้ำพอง	E.20A	บ้านบ้านฟ้าหยาด	อำเภอมหาชนะชัย	จังหวัดยโสธร	10.00	1,110	4.35	53.22	48.35	-5.65	น้อย	เพิ่มขึ้น
	E.23	บ้านคำน	อำเภอเมือง	จังหวัดชัยภูมิ	9.00	265	3.61	1.83	0.72	-5.39	น้อย	เพิ่มขึ้น
13. ลำน้ำอ้อย	E.29A	บ้านผานกแก้ว	อำเภอภูกระดึง	จังหวัดเลย	#N/A	#N/A	#N/A	#N/A	#N/A	#N/A	N/A	N/A
	E.92	บ้านท่าจาม	อำเภอเสลภูมิ	จังหวัดร้อยเอ็ด	8.80	186	2.77	0.36	0.24	-6.03	น้อย	เพิ่มขึ้น
14. ลำปะทาว	E.6C	บ้านตาตเฒ	อำเภอเมือง	จังหวัดชัยภูมิ	#N/A	#N/A	#N/A	#N/A	#N/A	#N/A	N/A	N/A
	E.85	บ้านโนนหัน	อำเภอชุมแพ	จังหวัดชัยภูมิ	#N/A	#N/A	#N/A	#N/A	#N/A	#N/A	N/A	N/A
15. ปราชินบุรี	Kgt.3	กบินทร์บุรี	อำเภอกบินทร์บุรี	ปราจีนบุรี	8.79	544	1.39	38.70	39.60	-7.40	น้อย	ลดลง
	B.9	บ้านสระเห็ด	อำเภอท่าช้าง	จังหวัดเพชรบุรี	6.60	355	2.57	23.65	23.65	-4.03	น้อย	ทรงตัว
	B.6A	สะพานท่าเกวียน	อำเภอแก่งกระจาน	จังหวัดเพชรบุรี	6.00	260	0.69	1.45	1.70	-5.31	น้อย	ลดลง
16. เพชรบุรี	B.15	สะพานเทศบาล	อำเภอเมือง	จังหวัดเพชรบุรี	5.40	150	1.02	10.48	10.48	-4.38	น้อย	ทรงตัว
	X.44	คลองอู่ตะเภา	อำเภอหาดใหญ่	จังหวัดสงขลา	7.40	532	0.72	28.80	30.00	-6.68	น้อย	ลดลง
17. ทะเลสาบสงขลา	X.170	บ้านคลองลำ	อำเภอศรีนครินทร์	จังหวัดพัทลุง	25.20	295	21.12	18.80	16.40	-4.08	น้อย	เพิ่มขึ้น
	X.180	สะพานเทศบาล	อำเภอเมือง	จังหวัดชุมพร	3.80	192	1.37	66.80	67.20	-2.43	ปกติ	ลดลง
18. ภาคใต้ฝั่งตะวันออก	X.119A	สะพานสันต	อำเภอสุโขทัย	จังหวัดสุโขทัย	9.60	346	4.85	53.75	71.25	-4.75	ปกติ	ลดลง
	X.53A	คลองชุมพร	อำเภอเมือง	จังหวัดชุมพร	9.30	158	2.68	3.90	5.20	-6.62	น้อย	ลดลง
	X.212	คลองหลังสวน	อำเภอหลังสวน	จังหวัดชุมพร	6.00	1,460	0.33	66.40	63.20	-5.67	น้อย	เพิ่มขึ้น
19. ภาคใต้ฝั่งตะวันตก	X.234	บ้านป่าหมาก	อำเภอเมือง	จังหวัดตรัง	6.40	434	1.90	94.00	104.00	-4.50	ปกติ	ลดลง



2.2 สภาพน้ำใช้การในอ่างเก็บน้ำขนาดใหญ่ (ข้อมูล วันที่ 21 ก.พ. 65)

ภาค อ่างเก็บน้ำเขื่อน	ความจุ ที่ รนท. (ล้าน ม.³)	ความจุ ที่ รนท. (ล้าน ม.³)	ความจุน้ำ ใช้การ (ล้าน ม.³)	ณ วันนี้							ปริมาณน้ำ ไหลลง วันนี้ (ล้าน ม.³)	ปริมาณน้ำ ระบาย วันนี้ (ล้าน ม.³)
				ปี 2564		ปี 2565						
				ปริมาตร (ล้าน ม.³)	% รณท.	ปริมาตร (ล้าน ม.³)	% รณท.	ปริมาตรใช้การ (ล้าน ม.³)	% รณท.	% ใช้การ		
ภาคเหนือ												
ภูมิพล*	13,462	13,462	9,662	5,063	38	6,935	52	3,135	23	32	0.00	14.00
สิริกิติ์*	10,508	9,510	6,660	4,628	49	4,126	43	1,276	13	19	7.80	7.00
แม่จัดสมบูรณ์ชล	323	265	253	126	48	107	40	95	36	38	0.46	0.16
แม่กวางอุดมธารา	295	263	249	80	30	86	33	72	27	29	0.23	0.04
กัวลม	106	106	103	61	58	78	74	75	70	73	0.23	0.85
กัวคหมา	209	170	164	68	40	121	71	115	68	70	0.40	0.00
แควน้อยบำรุงเดช	1,080	939	896	353	38	665	71	622	66	69	0.95	4.32
แม่มอก	110	110	94	40	37	65	59	49	45	52	0.00	0.58
รวมภาคเหนือ	26,093	24,825	18,080	10,420	42	12,183	49	5,438	22	30	10.07	26.95
ภาคตะวันออกเฉียงเหนือ												
ห้วยหลวง	136	136	129	47	35	58	43	52	38	40	0.66	0.11
น้ำอูน	780	520	475	205	39	255	49	210	40	44	1.32	0.08
น้ำพุง*	200	165	157	84	51	88	53	80	49	51	0.37	0.00
จุฬารักษ์*	181	164	127	106	65	122	74	85	52	67	0.26	0.00
อุบลรัตน์*	4,640	2,431	1,850	1,244	51	1,562	64	981	40	53	4.01	8.52
ลำปาว	2,450	1,980	1,880	738	37	996	50	896	45	48	0.00	4.31
ลำตะคอง	445	314	292	303	96	277	88	254	81	87	0.08	1.04
ลำพระเพลิง	242	155	154	132	85	143	92	141	91	92	0.04	0.71
มูลบন	350	141	134	127	90	123	88	116	83	87	0.23	0.59
ลำแจะ	325	275	268	209	76	233	85	226	82	84	0.00	0.12
ลำนางรอง	197	121	118	91	75	109	90	106	87	90	0.00	0.03
สิรินธร*	1,966	1,966	1,135	1,457	74	1,486	76	654	33	58	0.00	1.53
รวมภาค ตอน.	11,911	8,368	6,718	4,743	57	5,453	65	3,802	45	57	6.97	17.04
ภาคกลาง												
ป่าสักชลสิทธิ์	960	960	957	422	44	629	66	626	65	65	0.00	4.33
ทับเสลา	190	160	143	57	36	80	50	63	40	44	0.00	1.38
กระเสียว	390	299	259	181	61	300	100	260	87	100	1.57	1.43
รวมภาคกลาง	1,540	1,419	1,359	661	47	1,009	71	949	67	70	1.57	7.14
ภาคตะวันตก												
ศรีนครินทร์*	18,770	17,745	7,480	12,600	71	16,002	90	5,737	32	77	8.34	15.00
วชิราลงกรณ*	11,000	8,860	5,848	4,236	48	6,942	78	3,930	44	67	4.74	17.06
รวมภาคตะวันตก	29,770	26,605	13,328	16,835	63	22,944	86	9,667	36	73	13.08	32.06
ภาคตะวันออก												
ขุนด่านปราการชล	225	224	219	106	47	138	61	133	59	61	0.11	1.22
คลองสิียด	450	420	390	91	22	122	29	92	22	23	0.05	1.04
บางพระ	127	117	105	62	53	99	84	87	74	83	0.13	0.29
หนองปลาไหล	206	164	150	130	79	146	89	132	81	88	0.48	0.00
ประแสร์	322	295	275	204	69	243	82	223	76	81	0.00	0.32
นฤปดินทรจินดา	338	295	276	163	55	163	55	143	49	52	0.00	1.53
รวมภาคตะวันออก	1,668	1,515	1,415	756	50	910	60	810	53	57	0.78	4.39
ภาคใต้												
แก่งกระจาน	900	710	645	440	62	571	80	506	71	78	0.99	3.02
ปราณบุรี	490	391	373	313	80	309	79	291	74	78	0.70	0.89
รัชชประภา*	6,144	5,639	4,287	3,634	64	4,099	73	2,747	49	64	3.71	9.13
บางลาจ*	1,590	1,454	1,178	1,238	85	1,131	78	855	59	73	3.68	3.04
รวมภาคใต้	9,124	8,194	6,484	5,626	69	6,110	75	4,399	54	68	9.08	16.08
รวมทั้งประเทศ	80,106	70,926	47,384	39,041	55	48,608	69	25,066	35	53	41.54	103.66

ต่ำกว่า 30 %
รวม 3 แห่ง

ตั้งแต่ 31 - 50%
รวม 6 แห่ง

ตั้งแต่ 51 - 80%
รวม 17 แห่ง

มากกว่า 80%
รวม 9 แห่ง



ศูนย์ปฏิบัติการน้ำอัจฉริยะ (swoc)

SMART WATER OPERATION CENTER



- ปริมาณน้ำใช้การประเทศ (อ้างอิงเก็บน้ำขนาดใหญ่) ณ วันที่ 21 กุมภาพันธ์
 - ปี 2559 มีน้ำ 13,449 ล้าน ลบ.ม. คิดเป็น 29%
 - ปี 2560 มีน้ำ 21,781 ล้าน ลบ.ม. คิดเป็น 46%
 - ปี 2564 มีน้ำ 15,497 ล้าน ลบ.ม. คิดเป็น 33%
 - ปี 2565 มีน้ำ 25,066 ล้าน ลบ.ม. คิดเป็น 53%
 - ปี 2564 **มากกว่า** ปี 2559 จำนวน 11,617 ล้าน ลบ.ม.
 - ปี 2564 **มากกว่า** ปี 2560 จำนวน 3,285 ล้าน ลบ.ม.
 - ปี 2564 **มากกว่า** ปี 2564 จำนวน 9,569 ล้าน ลบ.ม.
- ปริมาณน้ำใช้การในกลุ่มเจ้าพระยา (4 เขื่อนหลัก) ณ วันที่ 21 กุมภาพันธ์
 - ปี 2559 มีน้ำ 3,101 ล้าน ลบ.ม. คิดเป็น 17%
 - ปี 2560 มีน้ำ 7,211 ล้าน ลบ.ม. คิดเป็น 40%
 - ปี 2564 มีน้ำ 3,771 ล้าน ลบ.ม. คิดเป็น 21%
 - ปี 2565 มีน้ำ 5,659 ล้าน ลบ.ม. คิดเป็น 31%
 - ปี 2564 **มากกว่า** ปี 2559 จำนวน 2,558 ล้าน ลบ.ม.
 - ปี 2564 **น้อยกว่า** ปี 2560 จำนวน 1,552 ล้าน ลบ.ม.
 - ปี 2564 **มากกว่า** ปี 2564 จำนวน 1,888 ล้าน ลบ.ม.

2.3 สภาพน้ำในอ่างเก็บน้ำ 4 เขื่อนหลักกลุ่มเจ้าพระยา (ข้อมูล วันที่ 21 ก.พ. 65)

สภาพน้ำในอ่างเก็บน้ำ ภูมิพล สิริกิติ์ แคว้นน้อยฯ และป่าสักฯ วันที่ 21 กุมภาพันธ์ 2565

อ่างเก็บน้ำ	ปริมาณน้ำในอ่างฯ		ปริมาณน้ำใช้การได้		ปริมาณน้ำไหลลงอ่างฯ		ปริมาณน้ำระบาย		รับน้ำได้อีก
	ปริมาณน้ำ	% ความจุ	ปริมาณน้ำ	% ใช้การ	วันนี้	เมื่อวาน	วันนี้	เมื่อวาน	
ภูมิพล	6,935	52	3,135	32	0.00	0.00	14.00	14.00	6,527
สิริกิติ์	4,126	43	1,276	19	7.80	2.85	7.00	7.02	5,384
ภูมิพล+สิริกิติ์	11,060	48	4,410	27	7.80	2.85	21.00	21.02	11,912
แคว้นน้อยฯ	665	71	622	69	0.95	0.95	4.32	4.32	274
ป่าสักชลสิทธิ์	629	66	626	65	0.00	0.00	4.33	4.35	331
รวมทั้งหมด	12,355	50	5,659	31	8.75	3.80	29.65	29.69	12,516

*หมายเหตุ : () คือ เก็บความจุเก็บกักปกติ

(หน่วย : ล้าน ลบ.ม.)



ศูนย์ปฏิบัติการน้ำอัจฉริยะ (swoc)

SMART WATER OPERATION CENTER



2.4 สถานการณ์น้ำลุ่มน้ำเจ้าพระยา

แม่น้ำปิง ปริมาณน้ำไหลผ่านที่สถานี P.17 อ.บรรพตพิสัย จ.นครสวรรค์ วัดได้ 183.00 ลบ.ม./วินาที (เมื่อวาน 219.00 ลบ.ม./วินาที) ต่ำกว่าตลิ่ง 4.94 เมตร มี**แนวโน้มลดลง**

แม่น้ำน่าน ปริมาณน้ำไหลผ่านที่สถานี N.67 อ.ชุมแสง จ.นครสวรรค์ วัดได้ 125.00 ลบ.ม./วินาที (เมื่อวาน 131.00 ลบ.ม./วินาที) ต่ำกว่าตลิ่ง 9.70 เมตร มี**แนวโน้มลดลง**

แม่น้ำเจ้าพระยา ปริมาณน้ำไหลผ่านที่สถานี C.2 อ.เมืองนครสวรรค์ วัดได้ 344.00 ลบ.ม./วินาที (เมื่อวาน 389.00 ลบ.ม./วินาที) ต่ำกว่าตลิ่ง 8.40 เมตร มี**แนวโน้มลดลง** และมีปริมาณน้ำไหลผ่านท้ายเขื่อนเจ้าพระยา (C.13) ในอัตรา 85.00 ลบ.ม./วินาที (เมื่อวาน 85.00 ลบ.ม./วินาที) ไหลผ่านสถานีวัดน้ำ C.29A อ.บางไทร มีปริมาณน้ำไหลผ่านเฉลี่ย 110.00 ลบ.ม./วินาที (เมื่อวาน 116.00 ลบ.ม./วินาที)

แม่น้ำป่าสัก เขื่อนป่าสักชลสิทธิ์ ระบายน้ำ 50.10 ลบ.ม./วินาที (เมื่อวาน 50.29 ลบ.ม./วินาที) มี**แนวโน้มลดลง**

2.5 สภาพน้ำในอ่างเก็บน้ำขนาดกลาง (ข้อมูล วันที่ 21 ก.พ. 65)

ข้อมูลวันที่ 21 กุมภาพันธ์ 2565																			
สรุปอ่างขนาดกลางที่มีปริมาณในช่วง <=30 % 31 - 50 % >50-80% >80 - 100 % และ >100 %																			
		31 - 50 %				>50-80%				>80 - 100 %				>100 %					
ภาค	จำนวน	สขป.	จำนวน	ภาค	จำนวน	สขป.	จำนวน	ภาค	จำนวน	สขป.	จำนวน	ภาค	จำนวน	สขป.	จำนวน	ภาค	จำนวน		
เหนือ	3	1	2	เหนือ	10	1	2	เหนือ	27	1	7	เหนือ	34	1	4	เหนือ	1	0	
		2	1			2	5			2	10			2	22			2	1
		3	0			3	0			3	3			3	2			3	0
		4	0			4	3			4	7			4	6			4	0
ตะวันออก เฉียงเหนือ	15	5	6	ตะวันออก เฉียงเหนือ	49	5	14	ตะวันออก เฉียงเหนือ	94	5	23	ตะวันออก เฉียงเหนือ	59	5	10	ตะวันออก เฉียงเหนือ	1	5	0
		6	3			6	18			6	22			6	8			6	1
		7	4			7	13			7	18			7	12			7	0
		8	2			8	4			8	31			8	29			8	0
ตะวันออก	1	9	1	ตะวันออก	5	9	5	ตะวันออก	21	9	21	ตะวันออก	23	9	23	ตะวันออก	1	9	1
กลาง	0	10	0	กลาง	4	10	3	กลาง	13	10	12	กลาง	4	10	3	กลาง	1	10	1
		11	0			11	0			11	0			11	0			11	0
		12	0			12	1			12	1			12	1			12	0
ตะวันตก	0	13	0	ตะวันตก	0	13	0	ตะวันตก	2	13	2	ตะวันตก	4	13	4	ตะวันตก	1	13	1
ใต้	1	14	0	ใต้	0	14	0	ใต้	11	14	6	ใต้	26	14	11	ใต้	1	14	0
		15	1			15	0			15	4			15	8			15	0
		16	0			16	0			16	1			16	6			16	1
		17	0			17	0			17	0			17	1			17	0
รวม	20	รวม	20	รวม	68	รวม	68	รวม	168	รวม	168	รวม	150	รวม	150	รวม	6	รวม	6
รวมทั้งหมด 412 แห่ง																			



3. แผน-ผลการบริหารจัดการน้ำฤดูแล้ง ปี 2564/65 ข้อมูล ณ วันที่ 21 ก.พ. 65

ลุ่มน้ำ	แผนจัดสรรน้ำ (ล้าน ลบ.ม.)	ผลจัดสรรน้ำ (ล้าน ลบ.ม.)	คงเหลือน้ำที่ต้องจัดสรร (ล้าน ลบ.ม.)
ทั่วประเทศ (1 พ.ย. 64 – 30 เม.ย. 65)	22,280	13,044 (59%)	9,236 (41%)
เจ้าพระยา (4 เขื่อน) (1 พ.ย. 64 – 30 เม.ย. 65)	5,700	3,577 (63%)	2,123 (37%)
แม่กลอง (1 ม.ค. 65 – 30 มิ.ย. 65)	5,500	1,107 (20%)	4,393 (80%)

4. การเพาะปลูก (ข้อมูล ณ วันที่ 16 ก.พ. 65)

- **การเพาะปลูกข้าวนาปรัง 2564/65**

- ทั่วประเทศ แผนเพาะปลูก 6.41 ล้านไร่ **เพาะปลูกแล้ว 7.16 ล้านไร่** คิดเป็นร้อยละ 111.62 ของแผนฯ
- ลุ่มน้ำเจ้าพระยา แผนเพาะปลูก 2.81 ล้านไร่ **เพาะปลูก 4.32 ล้านไร่** คิดเป็นร้อยละ 153.76 ของแผนฯ
- ลุ่มแม่กลอง แผนเพาะปลูก 0.84 ล้านไร่ **เพาะปลูก 0.34 ล้านไร่** คิดเป็นร้อยละ 41.04 ของแผนฯ

5. คาดการณ์ปริมาณฝนจากแบบจำลองบรรยากาศจากกรมอุตุนิยมวิทยา (3 วันล่วงหน้า)

- วันที่ 21 ก.พ. 65 (21 ก.พ. 65 เวลา 07.00 น. – 22 ก.พ. 65 เวลา 07.00 น.) มีฝนตกปานกลาง (10.1-35.0 มม.) บริเวณพื้นที่ จ.นครพนม จ.มุกดาหาร จ.ร้อยเอ็ด จ.ยโสธร จ.มหาสารคาม จ.ลพบุรี จ.สระบุรี จ.พระนครศรีอยุธยา จ.ปทุมธานี จ.ประจวบคีรีขันธ์ จ.ภูเก็ต จ.นครศรีธรรมราช จ.ตรัง จ.พัทลุง จ.สตูล และ จ.สงขลา มีฝนตกหนัก (35.1-90.0 มม.) บริเวณพื้นที่ จ.ชุมพร จ.พังงา และ จ.กระบี่ มีฝนตกหนักมาก (มากกว่า 90.0 มม.) บริเวณพื้นที่ จ.ระนอง และ จ.สุราษฎร์ธานี

- วันที่ 22 ก.พ. 65 (22 ก.พ. 65 เวลา 07.00 น. – 23 ก.พ. 65 เวลา 07.00 น.) มีฝนตกปานกลาง (10.1-35.0 มม.) บริเวณพื้นที่ จ.ชุมพร จ.พังงา จ.สงขลา และ จ.ยะลา มีฝนตกหนัก (35.1-90.0 มม.) บริเวณพื้นที่ จ.สุราษฎร์ธานี จ.นครศรีธรรมราช จ.พัทลุง จ.ปัตตานี และ จ.นราธิวาส

- วันที่ 23 ก.พ. 65 (23 ก.พ. 65 เวลา 07.00 น. – 24 ก.พ. 65 เวลา 07.00 น.) มีฝนตกปานกลาง (10.1-35.0 มม.) บริเวณพื้นที่ จ.พังงา จ.ภูเก็ต จ.กระบี่ จ.ตรัง จ.สตูล และ จ.ยะลา มีฝนตกหนัก (35.1-90.0 มม.) บริเวณพื้นที่ จ.สุราษฎร์ธานี จ.นครศรีธรรมราช จ.พัทลุง จ.สงขลา จ.ปัตตานี และ จ.นราธิวาส



6. รายงานสถานการณ์ค่าความเค็ม (ข้อมูล วันที่ 21 ก.พ. 65 เวลา 07:00 น.)

แม่น้ำ	สถานีเฝ้าระวัง	เกณฑ์เฝ้าระวัง (กรัม/ลิตร)	ค่าความเค็ม (กรัม/ลิตร)
เจ้าพระยา	ประปาสำแล	0.25	0.20 (ปกติ)
ปราจีน-บางปะกง	บางคาง	2	0.06 (ปกติ)
ท่าจีน	ด้านนอกคลองจินดา	0.75	0.13 (ปกติ)
	ด้านในคลองจินดา	0.75	0.34 (ปกติ)
แม่กลอง	ปากคลองดำเนินสะดวก	2	0.18 (ปกติ)

การบริหารจัดการน้ำเพื่อการควบคุมความเค็ม ซึ่งกรมชลประทาน ได้พิจารณาแนวทางเตรียมความพร้อมรับมือและกำหนดมาตรการการควบคุมความเค็ม ในแม่น้ำเจ้าพระยา และแม่น้ำบางปะกง ดังนี้

แม่น้ำเจ้าพระยา

- เนื่องจากในพื้นที่ลุ่มน้ำเจ้าพระยาในช่วงปลายสัปดาห์ที่ผ่านมามีฝนตกหนักบริเวณจังหวัดกำแพงเพชร ทำให้มีปริมาณน้ำไหลลงสู่พื้นที่ตอนล่างเพิ่มขึ้นประกอบกับระดับน้ำเหนือเขื่อนเจ้าพระยา สูงกว่าเกณฑ์ควบคุม เพื่อให้มีการระบายน้ำจากเขื่อนเหมาะสมกับการใช้น้ำในกิจกรรมต่างๆ ด้รับการระบายน้ำจากเขื่อนภูมิพล ในช่วงวันที่ 21 - 23 ก.พ.65 จากอัตราวันละ 19 ล้าน ลบ.ม.เหลืออัตราวันละ 14 ล้าน ลบ.ม.
- ควบคุมปริมาณน้ำไหลผ่านสถานี C.2 จังหวัดนครสวรรค์ ในอยู่ในไม่น้อยกว่าเกณฑ์ 250 ลูกบาศก์เมตรต่อวินาที
- ควบคุมระดับน้ำเหนือเขื่อนเจ้าพระยาให้อยู่ในเกณฑ์ไม่ต่ำกว่า +14.00-14.50 ม.รทก. และควบคุมปริมาณน้ำไหลเขื่อนเจ้าพระยา (สถานี C.13) จังหวัดชัยนาท ในอัตราเฉลี่ย 85 ลูกบาศก์เมตรต่อวินาที และรับน้ำเข้าพื้นที่ผ่านคลองทั้ง 5 คลอง ซึ่งประกอบด้วย ปตร.มโนรมย์ ปตร.มหาราช ปตร.มะขาม-อุทอง ปตร.พลเทพ และบรมธาตุ ให้เป็นไปตามแผนที่วางไว้อย่างเหมาะสม
- จากนั้นพิจารณาการผันน้ำจากลุ่มน้ำแม่กลอง-เจ้าพระยา โดยการระบายน้ำผ่านทาง ปตร.สิงหนาท 2 ในอัตราไม่ต่ำกว่า 12 ลูกบาศก์เมตรต่อวินาที
- ควบคุมปริมาณน้ำจากเขื่อนเจ้าพระยา เขื่อนพระรามหก และ ปตร.สิงหนาท 2 รวมกันที่บริเวณอำเภอบางไทร จังหวัดพระนครศรีอยุธยา ในเกณฑ์ไม่ต่ำกว่า 100 – 120 ลูกบาศก์เมตรต่อวินาที

แม่น้ำบางปะกง

- 1) ควบคุมความเค็มโดยการระบายน้ำจากอ่างเก็บน้ำในลุ่มน้ำบางปะกง-ปราจีนบุรี ประกอบด้วยเขื่อนคลองสียัด เขื่อนขุนด่านปราการชล เขื่อนนฤดินทรจินดา อ่างเก็บน้ำคลองระบม อ่างเก็บน้ำคลองพระสทิง และอ่างเก็บน้ำคลองพระปรัง ให้เป็นไปตามแผนที่วางไว้อย่างเหมาะสม
- 2) พิจารณาจุดเฝ้าระวังและจุดควบคุมความเค็มในแม่น้ำบางปะกง-ปราจีนบุรี ดังนี้



- จุดเฝ้าระวังค่าความเค็ม อ.บ้านโพธิ์ จ.ฉะเชิงเทรา (ที่ทำการโครงการชลประทานฉะเชิงเทรา) เมื่อค่าความเค็มถึง 1 กรัม/ลิตร จะเริ่มควบคุมความเค็มในลุ่มน้ำบางปะกง โดยการระบายน้ำออกจากอ่างเก็บน้ำและควบคุมการเปิด-ปิดบานเขื่อนทดน้ำบางปะกง
 - จุดควบคุมที่ 1 เขื่อนทดน้ำบางปะกง ให้อัตราความเค็มระดับน้ำด้านเหนือน้ำและด้านท้ายน้ำไม่ให้แตกต่างกันเกิน 1.50 ม. ถึงวันที่ 10 ม.ค. 2565 และควบคุมไม่ให้ค่าความเค็มเกิน 1 กรัม/ลิตร
 - จุดควบคุมที่ 2 ปตร.บางขนาก ควบคุมไม่ให้ค่าความเค็มเกิน 1 กรัม/ลิตร ถึง วันที่ 15 ม.ค. 2565
 - จุดควบคุมที่ 3 วัดบางแตน ควบคุมไม่ให้ค่าความเค็มเกิน 1 กรัม/ลิตร วันที่ 10 ก.พ. 2565
 - จุดควบคุมที่ 4 จุดสูบน้ำการประปาส่วนภูมิภาค สาขาปราจีนบุรี ควบคุมไม่ให้ค่าความเค็มเกิน 1 กรัม/ลิตร ถึง วันที่ 31 พ.ค. 2565 และสำรองแผนที่จะใช้น้ำจากสระน้ำสำหรับการประปาส่วนภูมิภาคและโรงพยาบาลเจ้าพระยาอภัยภูเบศร พร้อมทั้งพิจารณาการรับน้ำจากอ่างเก็บน้ำคลองไม้ปล้องเพื่อมาสนับสนุนให้มีน้ำจืดใช้ตลอดปี
 - จุดควบคุมที่ 5 ปตร.หาดยาง อ.ศรีมหาโพธิ์ จ.ปราจีนบุรี ควบคุมไม่ให้ค่าความเค็มเกิน 1 กรัม/ลิตรตลอดปี
- 3) พิจารณาจากกราฟคาดการณ์ระดับน้ำทะเลหนุนบริเวณปากแม่น้ำบางปะกง โดยกรมอุทกศาสตร์กองทัพเรือ กรณีที่คาดว่าจะเกิดน้ำขึ้นสูงสุด ให้ดำเนินการขอความร่วมมือหยุดการรับน้ำจากแม่น้ำปราจีนบุรี และแม่น้ำบางปะกงเข้าพื้นที่ ในช่วงเวลาดังกล่าว

