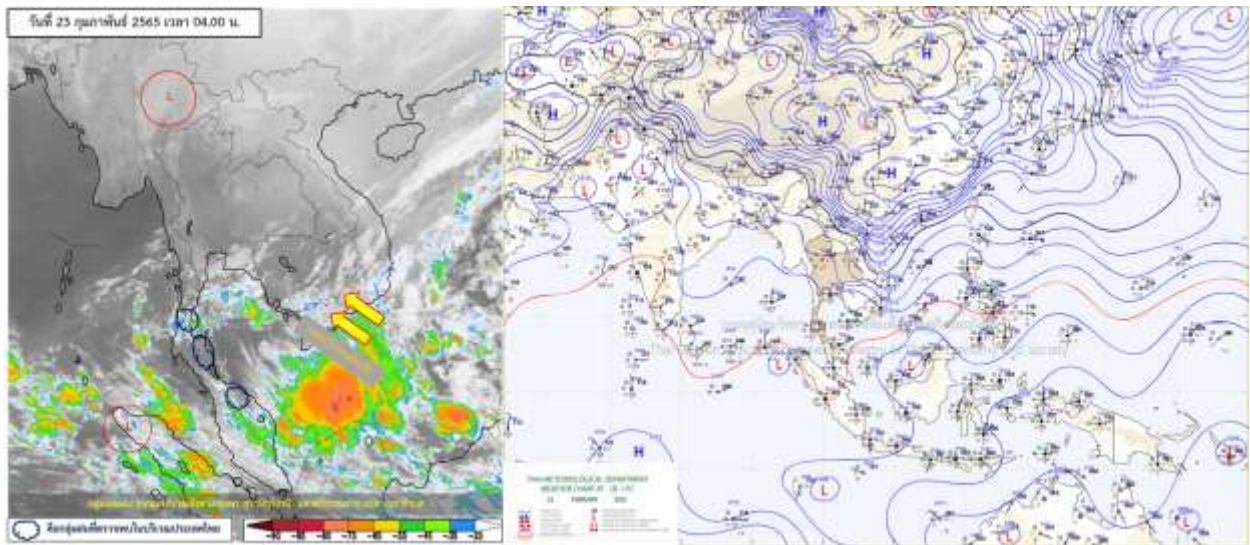




รายงานสรุปศูนย์ปฏิบัติการน้ำอัจฉริยะ
เรื่อง สถานการณ์น้ำและการเฝ้าระวัง
ประจำวันพุธที่ 23 กุมภาพันธ์ พ.ศ. 2565

1. สภาพอากาศและปริมาณฝน

1.1 สภาพอากาศ (กรมอุตุนิยมวิทยา)



บริเวณความกดอากาศสูงหรือมวลอากาศเย็นกำลังค่อนข้างแรงจากประเทศจีนอีกระลอกหนึ่งแผ่ปกคลุมประเทศไทยตอนบนและทะเลจีนใต้ ส่งผลให้ประเทศไทยตอนบนมีอุณหภูมิลดลง 1-2 องศาเซลเซียส กับมีลมแรง โดยภาคเหนือและภาคตะวันออกเฉียงเหนือมีอากาศเย็นถึงหนาว ส่วนภาคกลาง ภาคตะวันออก รวมทั้งกรุงเทพมหานครและปริมณฑลมีอากาศเย็นในตอนเช้า สำหรับลมตะวันออกเฉียงเหนือที่พัดปกคลุมอ่าวไทยและภาคใต้มีกำลังแรงขึ้น ประกอบกับหย่อมความกดอากาศต่ำที่ปกคลุมบริเวณเกาะบอร์เนียว มีแนวโน้มเคลื่อนเข้าปกคลุมประเทศมาเลเซียและภาคใต้ตอนล่าง ทำให้ภาคใต้ตอนล่างมีฝนเพิ่มขึ้นกับมีฝนตกหนักบางแห่ง ส่วนคลื่นลมบริเวณอ่าวไทยมีกำลังแรงขึ้น

1.2 สภาพฝน

ปริมาณฝนสูงสุด 5 อันดับ จากสำนักงานทรัพยากรน้ำแห่งชาติ เวลา 07.00 น. วันที่ 22 ก.พ. 65 ถึงเวลา 07.00 น. วันที่ 23 ก.พ. 65 ตามลำดับ ดังนี้

1. อ.ภูซาง จ.พะเยา	วัดปริมาณฝนได้	284.5	มม.
2. อ.สวี จ.ชุมพร	วัดปริมาณฝนได้	101.0	มม.
3. อ.ละแม จ.ชุมพร	วัดปริมาณฝนได้	61.8	มม.
4. อ.เมืองชุมพร จ.ชุมพร	วัดปริมาณฝนได้	61.4	มม.
5. อ.ทุ่งตะโก จ.ชุมพร	วัดปริมาณฝนได้	57.0	มม.



2. สถานการณ์น้ำท่าและสภาพน้ำในอ่างเก็บน้ำ

2.1 สถานการณ์น้ำท่าในลุ่มน้ำต่างๆ (ข้อมูล วันที่ 23 ก.พ. 65 เวลา 06.00 น.)

แม่น้ำ	สถานี	ที่ตั้งสถานี			ตลิ่ง ม.	ความจุ ม. ³ / วิ.	ระดับน้ำ ม.	ปริมาณน้ำ		ต่ำ(-) สูง(+) กว่าตลิ่ง	อยู่ใน เกณฑ์	แนวโน้ม
								วันนี้ ม. ³ / วิ.	เมื่อวาน ม. ³ / วิ.			
1. ปิง	P.1	สะพานนารัฐ	อำเภอเมือง	จังหวัดเชียงใหม่	3.70	445	1.55	2.05	1.96	-2.15	น้อย	เพิ่มขึ้น
	P.17	บ้านท่าจั่ว	อำเภอบรรพตพิสัย	จังหวัดนครสวรรค์	39.80	2,990	34.79	166.00	166.00	-5.01	น้อย	ทรงตัว
2. วัง	W.1C	สะพานเสตุวาริ	อำเภอเมือง	จังหวัดลำปาง	5.20	651	0.00	0.00	22.42	-5.20	น้อย	ทรงตัว
	W.4A	บ้านวังหมื่น	อำเภอสางเภา	จังหวัดตาก	8.00	700	0.45	2.14	2.14	-7.55	น้อย	ทรงตัว
3. ยม	W.24		อำเภอสางเภา	จังหวัดตาก	7.85	480	2.00	12.54	12.54	-5.85	ปกติ	เพิ่มขึ้น
	Y.1C	สะพานบ้านน้ำไค้ง	อำเภอเมือง	จังหวัดแพร่	8.20	993	0.21	7.01	5.98	-7.99	น้อย	เพิ่มขึ้น
4. น่าน	Y.4	สะพานตลาดธานี	อำเภอเมือง	จังหวัดสุโขทัย	8.15	510	1.51	*	*	-6.64	N/A	N/A
	Y.6A	แม่น้ำยม	อำเภอบางระกำ	จังหวัดพิษณุโลก	6.40	352	2.13	54.95	54.95	-4.27	ปกติ	ทรงตัว
	Y.16	แม่น้ำยม	อำเภอบางระกำ	จังหวัดพิษณุโลก	7.30	239	-0.01	*	*	-7.31	น้อย	เพิ่มขึ้น
5. เจ้าพระยา	N.1	หน้าสำนักงานป่าไม้	อำเภอเมือง	จังหวัดน่าน	7.00	1,217	-0.04	19.60	32.80	-7.04	น้อย	ลดลง
	N.5A	สะพานเอกาทศรถ	อำเภอเมือง	จังหวัดพิษณุโลก	10.37	1,365	1.27	118.90	85.25	-9.10	น้อย	เพิ่มขึ้น
	N.67	สะพานบ้านเกษไชโย	อำเภอชุมแสง	จังหวัดนครสวรรค์	28.30	1,579	18.63	126.00	126.00	-9.67	น้อย	ทรงตัว
6. เจ้าพระยา	C.2	ค่ายจิรประวัติ	อำเภอเมือง	จังหวัดนครสวรรค์	26.20	3,590	17.58	292.00	310.00	-8.62	น้อย	ลดลง
	C.13	ท้ายเขื่อนเจ้าพระยา	อำเภอลพบุรี	จังหวัดชัยนาท	16.34	2,840	5.55	85.00	85.00	-10.79	น้อย	ทรงตัว
7. บางหลวง	C.36	บ้านบางหลวงโคก	อำเภอบางบาล	จังหวัดพระนครศรีอยุธยา	420.00	4	**	0.79	0.77	#VALUE!	ปกติ	เพิ่มขึ้น
	C.37	บ้านบางบาล	อำเภอบางบาล	จังหวัดพระนครศรีอยุธยา	148.00	3	**	0.64	0.41	#VALUE!	ปกติ	เพิ่มขึ้น
8. ป่าสัก	S.3	แม่น้ำป่าสัก	อำเภอหล่มสัก	เพชรบูรณ์	85.00	9	8.34	4.06	4.06	-76.66	ปกติ	ทรงตัว
	S.42	แม่น้ำป่าสัก	วิเชียรบุรี	เพชรบูรณ์	11.00	284	2.54	*	*	-8.46	ปกติ	เพิ่มขึ้น
	S.4B	แม่น้ำป่าสัก	เมืองเพชรบูรณ์	เพชรบูรณ์	9.20	190	4.06	2.52	2.52	-5.14	น้อย	ทรงตัว
	S.26	ท้ายเขื่อนพระรามหก	อำเภอท่าเรือ	จังหวัดพระนครศรีอยุธยา	8.00	800	0.92	**	**	-7.08	N/A	N/A
9. มูล	M.7	สะพานเสรีประชาธิปไตย	อำเภอเมือง	จังหวัดอุบลราชธานี	7.00	2,300	3.07	44.00	38.00	-3.93	น้อย	เพิ่มขึ้น
	M.42	บ้านห้วยทับทัน	อำเภอห้วยทับทัน	จังหวัดศรีสะเกษ	8.30	124	3.88	***	***	-4.42	N/A	N/A
	M.176	บ้านโนนศรีใส	อำเภอกันทรารมย์	จังหวัดศรีสะเกษ	9.20	235	2.22	2.02	2.03	-6.98	น้อย	ลดลง
	M.173	บ้านโนนสะอาด	อำเภอโขงเจียม	จังหวัดนครราชสีมา	7.60	290	1.83	5.80	6.80	-5.77	น้อย	ลดลง
	M.184	บ้านเข็มน	อำเภอพิมาย	จังหวัดนครราชสีมา	5.00	100	3.29	8.50	8.50	-1.71	น้อย	ทรงตัว
	M.186	บ้านโนนค้อย	อำเภोजักราช	จังหวัดนครราชสีมา	3.60	60	2.24	***	***	-1.36	N/A	N/A
10. ลำเชียงไกร	M.188A	บ้านบัว	อำเภอโนนสูง	จังหวัดนครราชสีมา	4.90	70	3.11	***	***	-1.79	N/A	N/A
	E.20A	บ้านบ้านฟ้าหยาด	อำเภอหนองหิน	จังหวัดชัยภูมิ	10.00	1,110	4.42	47.99	56.86	-5.58	น้อย	ลดลง
11. ซี	E.23	บ้านค่าน	อำเภอเมือง	จังหวัดชัยภูมิ	9.00	265	3.56	1.52	1.77	-5.44	น้อย	ลดลง
	E.29A	บ้านสวนแก้ว	อำเภอภูกระดึง	จังหวัดเลย	#N/A	#N/A	#N/A	#N/A	#N/A	#N/A	N/A	N/A
12. ลำน้ำพอง	E.92	บ้านท่าแกม	อำเภอเสลภูมิ	จังหวัดร้อยเอ็ด	8.80	186	2.68	0.00	0.59	-6.12	น้อย	ลดลง
13. ลำน้ำชี	E.6C	บ้านตลาดโตน	อำเภอเมือง	จังหวัดชัยภูมิ	#N/A	#N/A	#N/A	#N/A	#N/A	#N/A	N/A	N/A
14. ลำน้ำมูล	E.85	บ้านโนนหิน	อำเภอชุมแพ	จังหวัดชัยภูมิ	#N/A	#N/A	#N/A	#N/A	#N/A	#N/A	N/A	N/A
15. ปราจีนบุรี	Kgt.3	กบินทร์บุรี	อำเภอกบินทร์บุรี	ปราจีนบุรี	8.79	544	1.19	32.70	35.10	-7.60	น้อย	ลดลง
	B.9	บ้านสาระเห็ด	อำเภอท้ายาง	จังหวัดเพชรบุรี	6.60	355	2.50	20.50	22.75	-4.10	น้อย	ลดลง
	B.6A	สะพานท่าเกวียน	อำเภอแก่งกระจาน	จังหวัดเพชรบุรี	6.00	260	0.59	0.95	1.30	-5.41	น้อย	ลดลง
16. เพชรบุรี	B.15	สะพานเทศบาล	อำเภอเมือง	จังหวัดเพชรบุรี	5.40	150	1.07	11.43	9.38	-4.33	น้อย	เพิ่มขึ้น
	X.44	คลองอู่ตะเภา	อำเภอหาดใหญ่	จังหวัดสงขลา	7.40	532	0.81	32.40	30.40	-6.59	น้อย	เพิ่มขึ้น
17. ทะเลสาบสงขลา	X.170	บ้านคลองลำ	อำเภอศรีนครินทร์	จังหวัดพัทลุง	25.20	295	20.96	12.60	14.40	-4.24	น้อย	ลดลง
	X.180	สะพานเทศบาล	อำเภอเมือง	จังหวัดชุมพร	3.80	192	1.78	83.20	58.40	-2.02	ปกติ	เพิ่มขึ้น
18. ภาคใต้ฝั่งตะวันออก	X.119A	สะพานสันติ	อำเภอสุโขทัย	จังหวัดนราธิวาส	9.60	346	4.35	36.80	45.70	-5.25	น้อย	ลดลง
	X.53A	คลองชุมพร	อำเภอเมือง	จังหวัดชุมพร	9.30	158	2.71	4.10	3.60	-6.59	น้อย	เพิ่มขึ้น
19. ภาคใต้ฝั่งตะวันออก	X.212	คลองหลังสวน	อำเภอหลังสวน	จังหวัดชุมพร	6.00	1,460	1.07	143.10	87.30	-4.93	น้อย	เพิ่มขึ้น
	X.234	บ้านป่าหมาก	อำเภอเมือง	จังหวัดตรัง	6.40	434	1.73	85.50	90.00	-4.67	ปกติ	ลดลง



2.2 สภาพน้ำใช้การในอ่างเก็บน้ำขนาดใหญ่ (ข้อมูล วันที่ 23 ก.พ. 65)

ภาค อ่างเก็บน้ำเขื่อน	ความจุ ที่ รนส. (ล้าน ม.³)	ความจุ ที่ รนท. (ล้าน ม.³)	ความจุน้ำ ใช้การ (ล้าน ม.³)	ณ วันที่								ปริมาณน้ำ ไหลลง วันนี้ (ล้าน ม.³)	ปริมาณน้ำ ระบาย วันนี้ (ล้าน ม.³)
				ปี 2564				ปี 2565					
				ปริมาตร (ล้าน ม.³)	% รณท. (ล้าน ม.³)	ปริมาตร (ล้าน ม.³)	% รณท. (ล้าน ม.³)	ปริมาตรใช้การ (ล้าน ม.³)	% รณท. ใช้การ	% ใช้การ			
ภาคเหนือ													
ภูมิพล*	13,462	13,462	9,662	5,042	37	6,903	51	3,103	23	32	0.00	14.00	
สิริกิติ์*	10,508	9,510	6,660	4,600	48	4,119	43	1,269	13	19	4.50	7.01	
แม้งัดสมบูรณ์ชล	323	265	253	126	47	107	40	95	36	38	0.29	0.22	
แม่กวางอุดมธารา	295	263	249	79	30	86	33	72	27	29	0.15	0.04	
กิวลม	106	106	103	61	57	77	72	73	69	71	0.18	0.84	
กิวคอบมา	209	170	164	68	40	121	71	115	68	70	0.07	0.07	
แควน้อยบำรุงแดน	1,080	939	896	351	37	658	70	615	66	69	1.04	4.32	
แม่มอก	110	110	94	40	37	64	59	49	44	52	0.13	0.57	
รวมภาคเหนือ	26,093	24,825	18,080	10,365	42	12,136	49	5,391	22	30	6.35	27.07	
ภาคตะวันออกเฉียงเหนือ													
ห้วยหลวง	136	136	129	47	35	58	43	52	38	40	0.00	0.11	
น้ำอูน	780	520	475	203	39	254	49	209	40	44	0.00	0.18	
น้ำพุง*	200	165	157	83	50	88	53	80	48	51	0.08	0.00	
จุฬารัตน์*	181	164	127	104	63	122	74	85	52	67	0.00	0.00	
อุบลรัตน์*	4,640	2,431	1,850	1,231	51	1,548	64	967	40	52	0.26	4.74	
ลำปาว	2,450	1,980	1,880	726	37	984	50	884	45	47	0.00	4.29	
ลำตะคอง	445	314	292	301	96	275	87	252	80	86	0.26	1.04	
ลำพระเพลิง	242	155	154	130	84	141	91	140	90	91	0.00	0.56	
มูลบน	350	141	134	127	90	123	87	116	82	86	0.00	0.35	
ลำแจะ	325	275	268	208	76	233	85	226	82	84	0.00	0.12	
ลำน้ำรอง	197	121	118	91	75	109	90	106	87	90	0.09	0.03	
สิรินธร*	1,966	1,966	1,135	1,447	74	1,474	75	642	33	57	0.00	2.55	
รวมภาค ตอน.	11,911	8,368	6,718	4,699	56	5,407	65	3,757	45	56	0.69	13.96	
ภาคกลาง													
ป่าสักชลสิทธิ์	960	960	957	411	43	619	65	616	64	64	0.00	3.47	
ทับเสลา	190	160	143	57	36	79	49	62	39	43	0.00	0.00	
กระเสียว	390	299	259	177	59	298	100	258	86	100	1.01	1.72	
รวมภาคกลาง	1,540	1,419	1,359	646	46	996	70	936	66	69	1.01	5.18	
ภาคตะวันตก													
ศรีนครินทร์*	18,770	17,745	7,480	12,566	71	15,970	90	5,705	32	76	4.06	14.87	
วชิราลงกรณ*	11,000	8,860	5,848	4,216	48	6,901	78	3,889	44	67	0.00	17.16	
รวมภาคตะวันตก	29,770	26,605	13,328	16,782	63	22,872	86	9,595	36	72	4.06	32.03	
ภาคตะวันออก													
ขุนด่านปราการชล	225	224	219	102	46	136	61	131	59	60	0.02	0.37	
คลองสิียด	450	420	390	87	21	119	28	89	21	23	0.00	1.04	
บางพระ	127	117	105	61	53	98	84	86	74	82	0.06	0.28	
หนองปลาไหล	206	164	150	129	79	145	88	131	80	87	0.06	0.11	
ประแสร์	322	295	275	203	69	242	82	222	75	81	0.00	0.38	
นฤปดินทรจินดา	338	295	276	160	54	159	54	140	47	51	0.00	1.50	
รวมภาคตะวันออก	1,668	1,515	1,415	743	49	900	59	800	53	57	0.14	3.68	
ภาคใต้													
แก่งกระจาน	900	710	645	436	61	567	80	502	71	78	1.01	2.16	
ปราณบุรี	490	391	373	311	80	308	79	291	74	78	0.96	0.89	
รัชชประภา*	6,144	5,639	4,287	3,623	64	4,078	72	2,726	48	64	3.96	15.32	
บางกลาง*	1,590	1,454	1,178	1,232	85	1,131	78	855	59	73	3.25	3.08	
รวมภาคใต้	9,124	8,194	6,484	5,602	68	6,085	74	4,374	53	67	9.18	21.45	
รวมทั้งประเทศ	80,106	70,926	47,384	38,837	55	48,396	68	24,853	35	52	21.45	103.37	

ต่ำกว่า 30 %
รวม 3 แห่ง

ตั้งแต่ 31 - 50 %
รวม 6 แห่ง

ตั้งแต่ 51 - 80 %
รวม 17 แห่ง

มากกว่า 80 %
รวม 9 แห่ง



ศูนย์ปฏิบัติการน้ำอัจฉริยะ (swoc)

SMART WATER OPERATION CENTER



- ปริมาณน้ำใช้การประเทศ (อ้างอิงเก็บน้ำขนาดใหญ่) ณ วันที่ 23 กุมภาพันธ์
 - ปี 2559 มีน้ำ 13,337 ล้าน ลบ.ม. คิดเป็น 28%
 - ปี 2560 มีน้ำ 21,566 ล้าน ลบ.ม. คิดเป็น 46%
 - ปี 2564 มีน้ำ 15,293 ล้าน ลบ.ม. คิดเป็น 32%
 - ปี 2565 มีน้ำ 24,853 ล้าน ลบ.ม. คิดเป็น 52%
 - ปี 2564 **มากกว่า** ปี 2559 จำนวน 11,516 ล้าน ลบ.ม.
 - ปี 2564 **มากกว่า** ปี 2560 จำนวน 3,287 ล้าน ลบ.ม.
 - ปี 2564 **มากกว่า** ปี 2564 จำนวน 9,560 ล้าน ลบ.ม.
- ปริมาณน้ำใช้การในกลุ่มเจ้าพระยา (4 เขื่อนหลัก) ณ วันที่ 23 กุมภาพันธ์
 - ปี 2559 มีน้ำ 3,068 ล้าน ลบ.ม. คิดเป็น 17%
 - ปี 2560 มีน้ำ 7,116 ล้าน ลบ.ม. คิดเป็น 39%
 - ปี 2564 มีน้ำ 3,708 ล้าน ลบ.ม. คิดเป็น 20%
 - ปี 2565 มีน้ำ 5,604 ล้าน ลบ.ม. คิดเป็น 31%
 - ปี 2564 **มากกว่า** ปี 2559 จำนวน 2,536 ล้าน ลบ.ม.
 - ปี 2564 **น้อยกว่า** ปี 2560 จำนวน 1,512 ล้าน ลบ.ม.
 - ปี 2564 **มากกว่า** ปี 2564 จำนวน 1,896 ล้าน ลบ.ม.

2.3 สภาพน้ำในอ่างเก็บน้ำ 4 เขื่อนหลักกลุ่มเจ้าพระยา (ข้อมูล วันที่ 23 ก.พ. 65)

สภาพน้ำในอ่างเก็บน้ำ ภูมิพล สิริกิติ์ แคว้นน้อยฯ และป่าสักฯ วันที่ 22 กุมภาพันธ์ 2565

อ่างเก็บน้ำ	ปริมาณน้ำในอ่างฯ		ปริมาณน้ำใช้การได้		ปริมาณน้ำไหลลงอ่างฯ		ปริมาณน้ำระบาย		รับน้ำได้อีก
	ปริมาณน้ำ	% ความจุ	ปริมาณน้ำ	% ใช้การ	วันนี้	เมื่อวาน	วันนี้	เมื่อวาน	
ภูมิพล	6,919	51	3,119	32	0.00	0.00	14.00	14.00	6,543
สิริกิติ์	4,122	43	1,272	19	4.48	7.80	7.00	7.00	5,388
ภูมิพล+สิริกิติ์	11,041	48	4,391	27	4.48	7.80	21.00	21.00	11,931
แคว้นน้อยฯ	662	70	619	69	1.03	0.95	4.32	4.32	277
ป่าสักชลสิทธิ์	624	65	621	65	0.00	0.00	3.47	4.33	336
รวมทั้งหมด	12,326	50	5,630	31	5.51	8.75	28.79	29.65	12,545

*หมายเหตุ : () คือ เก็บความจุเก็บกักปกติ

(หน่วย : ล้าน ลบ.ม.)



ศูนย์ปฏิบัติการน้ำอัจฉริยะ (swoc)

SMART WATER OPERATION CENTER



2.4 สถานการณ์น้ำลุ่มน้ำเจ้าพระยา

แม่น้ำปิง ปริมาณน้ำไหลผ่านที่สถานี P.17 อ.บรรพตพิสัย จ.นครสวรรค์ วัดได้ 166.00 ลบ.ม./วินาที (เมื่อวาน 166.00 ลบ.ม./วินาที) ต่ำกว่าตลิ่ง 5.01 เมตร มี**แนวโน้มทรงตัว**

แม่น้ำน่าน ปริมาณน้ำไหลผ่านที่สถานี N.67 อ.ชุมแสง จ.นครสวรรค์ วัดได้ 126.00 ลบ.ม./วินาที (เมื่อวาน 126.00 ลบ.ม./วินาที) ต่ำกว่าตลิ่ง 9.67 เมตร มี**แนวโน้มทรงตัว**

แม่น้ำเจ้าพระยา ปริมาณน้ำไหลผ่านที่สถานี C.2 อ.เมืองนครสวรรค์ วัดได้ 292.00 ลบ.ม./วินาที (เมื่อวาน 310.00 ลบ.ม./วินาที) ต่ำกว่าตลิ่ง 8.62 เมตร มี**แนวโน้มลดลง** และมีปริมาณน้ำไหลผ่านท้ายเขื่อนเจ้าพระยา (C.13) ในอัตรา 85.00 ลบ.ม./วินาที (เมื่อวาน 85.00 ลบ.ม./วินาที) ไหลผ่านสถานีวัดน้ำ C.29A อ.บางไทร มีปริมาณน้ำไหลผ่านเฉลี่ย 114.00 ลบ.ม./วินาที (เมื่อวาน 111.00 ลบ.ม./วินาที)

แม่น้ำป่าสัก เขื่อนป่าสักชลสิทธิ์ ระบายน้ำ 40.12 ลบ.ม./วินาที (เมื่อวาน 40.16 ลบ.ม./วินาที) มี**แนวโน้มทรงตัว**

2.5 สภาพน้ำในอ่างเก็บน้ำขนาดกลาง (ข้อมูล วันที่ 23 ก.พ. 65)

ข้อมูลวันที่ 23 กุมภาพันธ์ 2565																			
สรุปอ่างขนาดกลางที่มีปริมาณในช่วง <=30 % 31 - 50 % >50-80% >80 - 100 % และ >100 %																			
		31 - 50 %				>50-80%				>80 - 100 %				>100 %					
ภาค	จำนวน	สขป.	จำนวน	ภาค	จำนวน	สขป.	จำนวน	ภาค	จำนวน	สขป.	จำนวน	ภาค	จำนวน	สขป.	จำนวน	ภาค	จำนวน	สขป.	จำนวน
เหนือ	4	1	2	เหนือ	11	1	2	เหนือ	26	1	7	เหนือ	32	1	4	เหนือ	2	1	0
		2	2			2	6			2	8			2	22			2	1
		3	0			3	0			3	3			3	2			3	0
		4	0			4	3			4	8			4	4			4	1
ตะวันออก เฉียงเหนือ	15	5	6	ตะวันออก เฉียงเหนือ	50	5	14	ตะวันออก เฉียงเหนือ	93	5	23	ตะวันออก เฉียงเหนือ	59	5	10	ตะวันออก เฉียงเหนือ	1	5	0
		6	3			6	19			6	20			6	9			6	1
		7	4			7	13			7	18			7	12			7	0
		8	2			8	4			8	32			8	28			8	0
ตะวันออก	1	9	1	ตะวันออก	5	9	5	ตะวันออก	21	9	21	ตะวันออก	23	9	23	ตะวันออก	1	9	1
กลาง	0	10	0	กลาง	4	10	3	กลาง	13	10	12	กลาง	4	10	3	กลาง	1	10	1
		11	0			11	0			11	0			11	0			11	0
		12	0			12	1			12	1			12	1			12	0
ตะวันตก	0	13	0	ตะวันตก	0	13	0	ตะวันตก	2	13	2	ตะวันตก	5	13	5	ตะวันตก	0	13	0
ใต้	1	14	0	ใต้	0	14	0	ใต้	12	14	6	ใต้	26	14	11	ใต้	0	14	0
		15	1			15	0			15	4			15	8			15	0
		16	0			16	0			16	2			16	6			16	0
		17	0			17	0			17	0			17	1			17	0
รวม	21	รวม	21	รวม	70	รวม	70	รวม	167	รวม	167	รวม	149	รวม	149	รวม	5	รวม	5

รวมทั้งหมด 412 แห่ง



3. แผน-ผลการบริหารจัดการน้ำฤดูแล้ง ปี 2564/65 ข้อมูล ณ วันที่ 23 ก.พ. 65

ลุ่มน้ำ	แผนจัดสรรน้ำ (ล้าน ลบ.ม.)	ผลจัดสรรน้ำ (ล้าน ลบ.ม.)	คงเหลือน้ำที่ต้องจัดสรร (ล้าน ลบ.ม.)
ทั่วประเทศ (1 พ.ย. 64 – 30 เม.ย. 65)	22,280	13,272 (60%)	9,008 (40%)
เจ้าพระยา (4 เขื่อน) (1 พ.ย. 64 – 30 เม.ย. 65)	5,700	3,640 (64%)	2,060 (36%)
แม่กลอง (1 ม.ค. 65 – 30 มิ.ย. 65)	5,500	1,171 (21%)	4,329 (79%)

4. การเพาะปลูก (ข้อมูล ณ วันที่ 16 ก.พ. 65)

- **การเพาะปลูกข้าวนาปรัง 2564/65**

- ทั่วประเทศ แผนเพาะปลูก 6.41 ล้านไร่ **เพาะปลูกแล้ว 7.16 ล้านไร่** คิดเป็นร้อยละ 111.62 ของแผนฯ
- ลุ่มน้ำเจ้าพระยา แผนเพาะปลูก 2.81 ล้านไร่ **เพาะปลูก 4.32 ล้านไร่** คิดเป็นร้อยละ 153.76 ของแผนฯ
- ลุ่มแม่กลอง แผนเพาะปลูก 0.84 ล้านไร่ **เพาะปลูก 0.34 ล้านไร่** คิดเป็นร้อยละ 41.04 ของแผนฯ

5. คาดการณ์ปริมาณฝนจากแบบจำลองบรรยากาศจากกรมอุตุนิยมวิทยา (3 วันล่วงหน้า)

- วันที่ 23 ก.พ. 65 (23 ก.พ. 65 เวลา 07.00 น. – 24 ก.พ. 65 เวลา 07.00 น.) มีฝนตกปานกลาง (10.1-35.0 มม.) บริเวณพื้นที่ จ.ชุมพร จ.พังงา จ.กระบี่ จ.ภูเก็ต จ.ตรัง จ.สตูล และ จ.ยะลา มีฝนตกหนัก (35.1-90.0 มม.) บริเวณพื้นที่ จ.สุราษฎร์ธานี จ.นครศรีธรรมราช จ.สงขลา จ.ปัตตานี และ จ.นราธิวาส มีฝนตกหนัก (มากกว่า90.0 มม.) บริเวณพื้นที่ จ.พัทลุง

- วันที่ 24 ก.พ. 65 (24 ก.พ. 65 เวลา 07.00 น. – 25 ก.พ. 65 เวลา 07.00 น.) มีฝนตกปานกลาง (10.1-35.0 มม.) บริเวณพื้นที่ จ.ชุมพร จ.พังงา จ.ภูเก็ต จ.ตรัง จ.สตูล และ จ.ยะลา มีฝนตกหนัก (35.1-90.0 มม.) บริเวณพื้นที่ จ.สุราษฎร์ธานี จ.กระบี่ จ.นครศรีธรรมราช จ.สงขลา จ.ปัตตานี และ จ.นราธิวาส ฝนตกหนัก (มากกว่า90.0 มม.) บริเวณพื้นที่ จ.พัทลุง

- วันที่ 25 ก.พ. 65 (25 ก.พ. 65 เวลา 07.00 น. – 26 ก.พ. 65 เวลา 07.00 น.) มีฝนตกปานกลาง (10.1-35.0 มม.) บริเวณพื้นที่ จ.ชุมพร จ.สุราษฎร์ธานี จ.พังงา จ.ภูเก็ต จ.กระบี่ จ.ตรัง และ จ.ยะลา มีฝนตกหนัก (35.1-90.0 มม.) บริเวณพื้นที่ จ.นครศรีธรรมราช จ.พัทลุง จ.สงขลา จ.ปัตตานี และ จ.นราธิวาส



6. รายงานสถานการณ์ค่าความเค็ม (ข้อมูล วันที่ 23 ก.พ. 65 เวลา 07:00 น.)

แม่น้ำ	สถานีเฝ้าระวัง	เกณฑ์เฝ้าระวัง (กรัม/ลิตร)	ค่าความเค็ม (กรัม/ลิตร)
เจ้าพระยา	ประปาสำแล	0.25	0.20 (ปกติ)
ปราจีน-บางปะกง	บางคาง	2	0.07 (ปกติ)
ท่าจีน	ด้านนอกคลองจินดา	0.75	0.22 (ปกติ)
	ด้านในคลองจินดา	0.75	0.39 (ปกติ)
แม่กลอง	ปากคลองดำเนินสะดวก	2	0.16 (ปกติ)

การบริหารจัดการน้ำเพื่อการควบคุมความเค็ม ซึ่งกรมชลประทาน ได้พิจารณาแนวทางเตรียมความพร้อมรับมือและกำหนดมาตรการควบคุมความเค็ม ในแม่น้ำเจ้าพระยา และแม่น้ำบางปะกง ดังนี้

แม่น้ำเจ้าพระยา

- เนื่องจากในพื้นที่ลุ่มน้ำเจ้าพระยาในช่วงปลายสัปดาห์ที่ผ่านมามีฝนตกหนักบริเวณจังหวัดกำแพงเพชร ทำให้มีปริมาณน้ำไหลลงสู่พื้นที่ตอนล่างเพิ่มขึ้นประกอบกับระดับน้ำเหนือเขื่อนเจ้าพระยา สูงกว่าเกณฑ์ควบคุม เพื่อให้มีการระบายน้ำจากเขื่อนเหมาะสมกับการใช้น้ำในกิจกรรมต่างๆ โดยปรับการระบายน้ำจากเขื่อนภูมิพล ในช่วงวันที่ 21 - 23 ก.พ.65 จากอัตราวันละ 16 ล้าน ลบ.ม. เหลืออัตราวันละ 14 ล้าน ลบ.ม. และในช่วงวันที่ 24 - 27 ก.พ.65 ปรับเพิ่มแผนระบายน้ำเป็นอัตรา 19 ล้าน ลบ.ม.
- ควบคุมปริมาณน้ำไหลผ่านสถานี C.2 จังหวัดนครสวรรค์ ในอยู่ในไม่น้อยกว่าเกณฑ์ 250 ลูกบาศก์เมตรต่อวินาที
- ควบคุมระดับน้ำเหนือเขื่อนเจ้าพระยาให้อยู่ในเกณฑ์ไม่ต่ำกว่า +14.50-15.50 ม.รทก. และควบคุมปริมาณน้ำไหลเขื่อนเจ้าพระยา (สถานี C.13) จังหวัดชัยนาท ในอัตราเฉลี่ย 85 ลูกบาศก์เมตรต่อวินาที และรับน้ำเข้าพื้นที่ผ่านคลองทั้ง 5 คลอง ซึ่งประกอบด้วย ปตร.มโนรมย์ ปตร.มหาราช ปตร.มะขาม-อุทุมพร ปตร.พลเทพ และบรมธาตุ ให้เป็นไปตามแผนที่วางไว้เหมาะสม
- จากนั้นพิจารณาการผันน้ำจากลุ่มน้ำแม่กลอง-เจ้าพระยา โดยการระบายน้ำผ่านทาง ปตร.สิงหนาท 2 ตั้งแต่วันที่ 26 ก.พ.65 ในอัตราไม่ต่ำกว่า 12 ลูกบาศก์เมตรต่อวินาที
- ควบคุมปริมาณน้ำจากเขื่อนเจ้าพระยา เขื่อนพระรามหก และ ปตร.สิงหนาท 2 รวมกันที่บริเวณอำเภอบางไทร จังหวัดพระนครศรีอยุธยา ในเกณฑ์ไม่ต่ำกว่า 100 - 120 ลูกบาศก์เมตรต่อวินาที

แม่น้ำบางปะกง

- 1) ควบคุมความเค็มโดยการระบายน้ำจากอ่างเก็บน้ำในลุ่มน้ำบางปะกง-ปราจีนบุรี ประกอบด้วย เขื่อนคลองสียัด เขื่อนขุนด่านปราการชล เขื่อนนฤปดินทรจินดา อ่างเก็บน้ำคลองระบม อ่างเก็บน้ำคลองพระสทิง และอ่างเก็บน้ำคลองพระปรัง ให้เป็นไปตามแผนที่วางไว้เหมาะสม



- 2) พิจารณาจุดเฝ้าระวังและจุดควบคุมความเค็มในแม่น้ำบางปะกง-ปราจีนบุรี ดังนี้
- จุดเฝ้าระวังค่าความเค็ม อ.บ้านโพธิ์ จ.ฉะเชิงเทรา (ที่ทำการโครงการชลประทานฉะเชิงเทรา) เมื่อค่าความเค็มถึง 1 กรัม/ลิตร จะเริ่มควบคุมความเค็มในลุ่มน้ำบางปะกง โดยการระบายน้ำออกจากอ่างเก็บน้ำและควบคุมการเปิด-ปิดบานเขื่อนทดน้ำบางปะกง
 - จุดควบคุมที่ 1 เขื่อนทดน้ำบางปะกง ให้รักษาระดับน้ำด้านเหนือน้ำและด้านท้ายน้ำไม่ให้แตกต่างกันเกิน 1.50 ม. ถึงวันที่ 10 ม.ค. 2565 และควบคุมไม่ให้ค่าความเค็มเกิน 1 กรัม/ลิตร
 - จุดควบคุมที่ 2 ปตร.บางขนาก ควบคุมไม่ให้ค่าความเค็มเกิน 1 กรัม/ลิตร ถึง วันที่ 15 ม.ค. 2565
 - จุดควบคุมที่ 3 วัดบางแตน ควบคุมไม่ให้ค่าความเค็มเกิน 1 กรัม/ลิตร วันที่ 10 ก.พ. 2565
 - จุดควบคุมที่ 4 จุดสูบน้ำการประปาสวนภูมิภาค สาขาปราจีนบุรี ควบคุมไม่ให้ค่าความเค็มเกิน 1 กรัม/ลิตร ถึง วันที่ 31 พ.ค. 2565 และสำรองแผนที่จะใช้น้ำจากสระน้ำสำหรับการประปาสวนภูมิภาคและโรงพยาบาลเจ้าพระยาอภัยภูเบศร พร้อมทั้งพิจารณาการรับน้ำจากอ่างเก็บน้ำคลองไม้ปล้องเพื่อมาสนับสนุนให้มีน้ำจืดใช้ตลอดปี
 - จุดควบคุมที่ 5 ปตร.หาดยาง อ.ศรีมหาโพธิ์ จ.ปราจีนบุรี ควบคุมไม่ให้ค่าความเค็มเกิน 1 กรัม/ลิตรตลอดปี
- 3) พิจารณาจากกราฟคาดการณ์ระดับน้ำทะเลหนุนบริเวณปากแม่น้ำบางปะกง โดยกรมอุทกศาสตร์ กองทัพเรือ กรณีที่คาดว่าจะเกิดน้ำขึ้นสูงสุด ให้ดำเนินการขอความร่วมมือหยุดการรับน้ำจากแม่น้ำปราจีนบุรี และแม่น้ำบางปะกงเข้าพื้นที่ ในช่วงเวลาดังกล่าว

