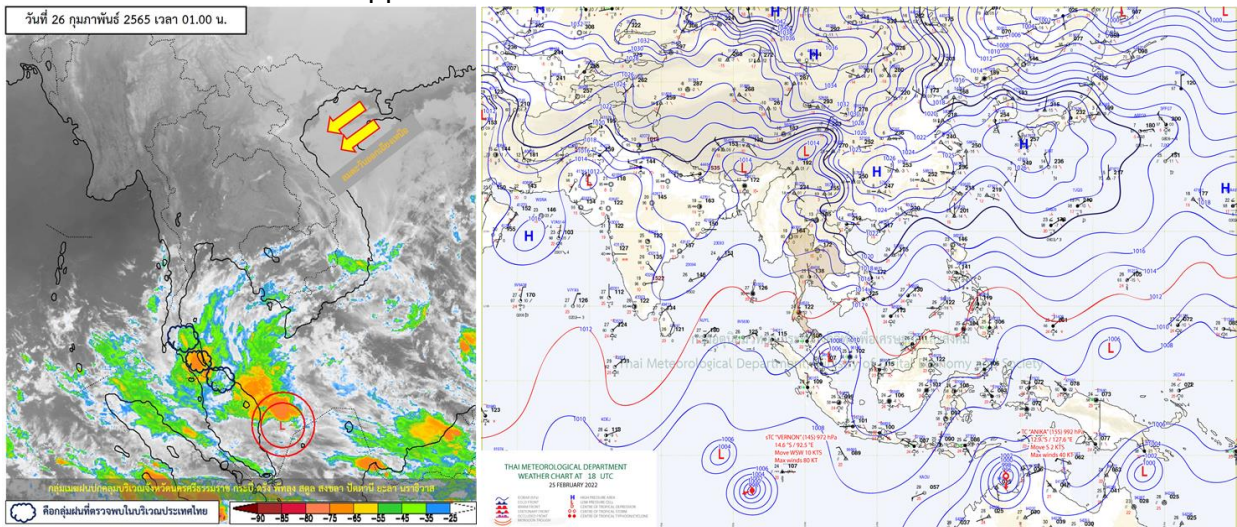




รายงานสรุปศูนย์ปฏิบัติการน้ำอัจฉริยะ  
เรื่อง สถานการณ์น้ำและการเฝ้าระวัง  
ประจำวันเสาร์ที่ 26 กุมภาพันธ์ พ.ศ. 2565

## 1. สภาพอากาศและปริมาณฝน

### 1.1 สภาพอากาศ (กรมอุตุนิยมวิทยา)



หย่อมความกดอากาศต่ำกำลังแรงปกคลุมบริเวณประเทศมาเลเซีย ประกอบกับมีลมตะวันออกเฉียงเหนือกำลังแรงพัดปกคลุมอ่าวไทยและภาคใต้ ทำให้ภาคใต้ตอนล่างมีฝนเพิ่มขึ้นกับมีฝนตกหนักหลายพื้นที่และมีฝนตกหนักมากบางแห่ง ส่วนคลื่นลมบริเวณอ่าวไทยมีกำลังค่อนข้างแรง โดยอ่าวไทยตอนล่างมีคลื่นสูง 2-3 เมตร บริเวณที่มีฝนฟ้าคะนองคลื่นสูงมากกว่า 3 เมตร ขอให้ประชาชนบริเวณภาคใต้ระวังอันตรายจากฝนตกหนักและฝนตกสะสมซึ่งอาจทำให้เกิดน้ำท่วมฉับพลันและน้ำป่าไหลหลากไว้ด้วย รวมทั้งระวังอันตรายจากคลื่นลมแรงที่ซัดเข้าหาฝั่งไว้ด้วย สำหรับชาวเรือควรเพิ่มความระมัดระวังในการเดินเรือและหลีกเลี่ยงบริเวณที่มีฝนฟ้าคะนอง

### 1.2 สภาพฝน

**ปริมาณฝนสูงสุด 5 อันดับ** จากสำนักงานทรัพยากรน้ำแห่งชาติ เวลา 07.00 น. วันที่ 25 ก.พ. 65 ถึงเวลา 07.00 น. วันที่ 26 ก.พ. 65 ตามลำดับ ดังนี้

1. อ.จะนะ จ.นราธิวาส	วัดปริมาณฝนได้	374.2	มม.
2. อ.บันนังสตา จ.ยะลา	วัดปริมาณฝนได้	359.6	มม.
3. อ.สุคีริน จ.นราธิวาส	วัดปริมาณฝนได้	330.6	มม.
4. อ.ศรีสาคร จ.นราธิวาส	วัดปริมาณฝนได้	251.4	มม.
5. อ.ระแงะ จ.นราธิวาส	วัดปริมาณฝนได้	250.2	มม.

## 2. สถานการณ์น้ำท่าและสภาพน้ำในอ่างเก็บน้ำ

### 2.1 สถานการณ์น้ำท่าในลุ่มน้ำต่างๆ (ข้อมูล วันที่ 26 ก.พ. 65 เวลา 06.00 น.)

แม่น้ำ	สถานี	ที่ตั้งสถานี	คลัง	ความจุ	ระดับน้ำ	ปริมาณน้ำ		ต่ำ(-) สูง(+) กว่าคลัง	อยู่ใน เกณฑ์	แนวโน้ม		
						วันนี้	เมื่อวาน					
			ม.	ม. <sup>3</sup> / วิ.	ม.	ม. <sup>3</sup> / วิ.	ม. <sup>3</sup> / วิ.					
1. ปิง	P.1	สะพานมอริฐู	อำเภอเมือง	จังหวัดเชียงใหม่	3.70	445	0.00	0.00	1.96	-3.70	น้อย	ลดลง
ปิง	P.17	บ้านท่าจี้	อำเภอบรรพตพิสัย	จังหวัดนครสวรรค์	39.80	2,990	34.58	118.00	144.00	-5.22	น้อย	ลดลง
2. วัง	W.1C	สะพานเสตุวาริ	อำเภอเมือง	จังหวัดลำปาง	5.20	651	0.00	0.00	17.72	-5.20	น้อย	ทรงตัว
วัง	W.4A	บ้านวังหมื่น	อำเภอสางเภา	จังหวัดตาก	8.00	700	0.60	3.75	4.36	-7.40	น้อย	ลดลง
วัง	W.24		อำเภอสางเภา	จังหวัดตาก	7.85	480	2.07	15.95	17.68	-5.78	ปกติ	เพิ่มขึ้น
3. ยม	Y.1C	สะพานบ้านน้ำโค้ง	อำเภอเมือง	จังหวัดแพร่	8.20	993	0.00	0.00	7.01	-8.20	น้อย	ลดลง
ยม	Y.4	สะพานตลาดธานี	อำเภอเมือง	จังหวัดสุโขทัย	8.15	510	1.35	*	*	-6.80	N/A	N/A
ยม	Y.64	แม่น้ำยม	อำเภอบางระกำ	จังหวัดพิษณุโลก	6.40	352	2.13	54.95	54.95	-4.27	ปกติ	ทรงตัว
ยม	Y.16	แม่น้ำยม	อำเภอบางระกำ	จังหวัดพิษณุโลก	7.30	239	0.06	*	*	-7.24	น้อย	เพิ่มขึ้น
4. น่าน	N.1	หน้าสำนักงานป่าไม้	อำเภอเมือง	จังหวัดน่าน	7.00	1,217	0.00	0.00	11.80	-7.00	น้อย	ลดลง
น่าน	N.5A	สะพานเอกภาพสรด	อำเภอเมือง	จังหวัดพิษณุโลก	10.37	1,365	1.12	101.70	102.80	-9.25	น้อย	ลดลง
น่าน	N.67	สะพานบ้านเกษไชย	อำเภอชุมแสง	จังหวัดนครสวรรค์	28.30	1,579	18.58	124.00	123.00	-9.72	น้อย	เพิ่มขึ้น
5. เจ้าพระยา	C.2	ค่ายจิรประวัติ	อำเภอเมือง	จังหวัดนครสวรรค์	26.20	3,590	17.41	257.00	267.00	-8.79	น้อย	ลดลง
เจ้าพระยา	C.13	ท้ายเขื่อนเจ้าพระยา	อำเภอสรรพยา	จังหวัดชัยนาท	16.34	2,840	5.44	75.00	75.00	-10.90	น้อย	ทรงตัว
6. บางหลวง	C.36	บ้านบางหลวงโคด	อำเภอบางบาล	จังหวัดพระนครศรีอยุธยา	420.00	4	**	0.74	0.84	#####	ปกติ	ลดลง
7. บางบาล	C.37	บ้านบางบาล	อำเภอบางบาล	จังหวัดพระนครศรีอยุธยา	148.00	3	**	1.16	1.10	#####	ปกติ	เพิ่มขึ้น
8. ป่าสัก	S.3	แม่น้ำป่าสัก	อำเภอหล่มสัก	เพชรบูรณ์	85.00	9	7.67	4.06	4.06	-77.33	ปกติ	ทรงตัว
ป่าสัก	S.42	แม่น้ำป่าสัก	วิเชียรบุรี	เพชรบูรณ์	11.00	284	2.53	*	*	-8.47	ปกติ	เพิ่มขึ้น
ป่าสัก	S.4B	แม่น้ำป่าสัก	เมืองเพชรบูรณ์	เพชรบูรณ์	9.20	190	4.06	2.52	2.52	-5.14	น้อย	ทรงตัว
ป่าสัก	S.26	ท้ายเขื่อนพระรามหก	อำเภอท่าเรือ	จังหวัดพระนครศรีอยุธยา	8.00	800	0.59	**	**	-7.41	N/A	N/A
9. มูล	M.7	สะพานเสรีประชาธิปไตย	อำเภอเมือง	จังหวัดอุบลราชธานี	7.00	2,300	3.08	46.00	42.00	-3.92	น้อย	เพิ่มขึ้น
มูล	M.42	บ้านห้วยทับทัน	อำเภอห้วยทับทัน	จังหวัดศรีสะเกษ	8.30	124	3.86	***	***	-4.44	N/A	N/A
มูล	M.176	บ้านโนนศรีไศล	อำเภอกันทรารมย์	จังหวัดศรีสะเกษ	9.20	235	2.19	1.99	2.00	-7.01	น้อย	ลดลง
มูล	M.173	บ้านโนนสะอาด	อำเภอโขงเจียม	จังหวัดนครราชสีมา	7.60	290	1.60	3.50	3.60	-6.00	น้อย	ลดลง
มูล	M.184	บ้านซืม	อำเภอพิมาย	จังหวัดนครราชสีมา	5.00	100	3.25	6.50	7.00	-1.75	น้อย	ลดลง
มูล	M.186	บ้านโนนคอย	อำเภอจักราช	จังหวัดนครราชสีมา	3.60	60	2.20	***	***	-1.40	N/A	N/A
10. ลำเชียงไกร	M.188A	บ้านบัว	อำเภอโนนสูง	จังหวัดนครราชสีมา	4.90	70	3.09	***	***	-1.81	N/A	N/A
11. ซี	E.20A	บ้านบ้านฟ้าหยาด	อำเภอมหาชนะชัย	จังหวัดยโสธร	10.00	1,110	4.48	50.89	49.44	-5.52	น้อย	เพิ่มขึ้น
ซี	E.23	บ้านค่าน	อำเภอเมือง	จังหวัดชัยภูมิ	9.00	265	3.45	1.03	0.95	-5.55	น้อย	เพิ่มขึ้น
12. ลำน้ำพอง	E.29A	บ้านผานกแก้ว	อำเภอภูกระดึง	จังหวัดเลย	#N/A	#N/A	#N/A	#N/A	#N/A	#N/A	N/A	N/A
13. ลำน้ำยัง	E.92	บ้านท่างาม	อำเภอเสลภูมิ	จังหวัดร้อยเอ็ด	8.80	186	2.25	0.00	0.00	-6.55	น้อย	ทรงตัว
14. ลำปะทาว	E.6C	บ้านตาตดิน	อำเภอเมือง	จังหวัดชัยภูมิ	#N/A	#N/A	#N/A	#N/A	#N/A	#N/A	N/A	N/A
15. ลำน้ำชี	E.85	บ้านโนนหัน	อำเภอชุมแพ	จังหวัดชัยภูมิ	#N/A	#N/A	#N/A	#N/A	#N/A	#N/A	N/A	N/A
16. ปราจีนบุรี	Kgt.3	กบินทร์บุรี	อำเภอกบินทร์บุรี	ปราจีนบุรี	8.79	544	1.16	31.80	30.30	-7.63	น้อย	เพิ่มขึ้น
17. เพชรบุรี	B.9	บ้านสาระเห็ด	อำเภอท่ายาง	จังหวัดเพชรบุรี	6.60	355	2.49	20.05	20.50	-4.11	น้อย	ลดลง
เพชรบุรี	B.6A	สะพานท่าเกวียน	อำเภอแก่งกระจาน	จังหวัดเพชรบุรี	6.00	260	0.56	0.80	0.85	-5.44	น้อย	ลดลง
เพชรบุรี	B.15	สะพานเทศบาล	อำเภอเมือง	จังหวัดเพชรบุรี	5.40	150	1.38	17.60	15.60	-4.02	น้อย	เพิ่มขึ้น
18. ทะเลสาบสงขลา	X.44	คลองจูดทะเล	อำเภอหาดใหญ่	จังหวัดสงขลา	7.40	532	1.96	78.40	42.80	-5.44	น้อย	เพิ่มขึ้น
ทะเลสาบสงขลา	X.170	บ้านคลองลำ	อำเภอศรีนครินทร์	จังหวัดพัทลุง	25.20	295	21.19	21.60	21.20	-4.01	น้อย	เพิ่มขึ้น
19. ภาคใต้ฝั่งตะวันออก	X.180	สะพานเทศบาล	อำเภอเมือง	จังหวัดชุมพร	3.80	192	1.71	80.40	78.80	-2.09	ปกติ	เพิ่มขึ้น
ภาคใต้ฝั่งตะวันออก	X.119A	สะพานลั่นตุ	อำเภอสุโขทัย	จังหวัดนราธิวาส	9.60	346	10.10	420.50	102.30	0.50	ล้นคลัง	เพิ่มขึ้น
ภาคใต้ฝั่งตะวันออก	X.53A	คลองชุมพร	อำเภอเมือง	จังหวัดชุมพร	9.30	158	2.64	3.70	4.10	-6.66	น้อย	ลดลง
ภาคใต้ฝั่งตะวันออก	X.212	คลองหลังสวน	อำเภอหลังสวน	จังหวัดชุมพร	6.00	1,460	1.54	213.80	201.90	-4.46	น้อย	เพิ่มขึ้น
20. ภาคใต้ฝั่งตะวันตก	X.234	บ้านป่าหมาก	อำเภอเมือง	จังหวัดตรัง	6.40	434	1.00	49.00	54.00	-5.40	น้อย	ลดลง

## 2.2 สภาพน้ำใช้การในอ่างเก็บน้ำขนาดใหญ่ (ข้อมูล วันที่ 26 ก.พ. 65)

ภาค อ่างเก็บน้ำเขื่อน	ความจุ ที่ รนท. (ล้าน ม. <sup>3</sup> )	ความจุ ที่ รนท. (ล้าน ม. <sup>3</sup> )	ความจุน้ำ ใช้การ (ล้าน ม. <sup>3</sup> )	ณ วันที่							ปริมาณน้ำ ไหลลง วันนี้ (ล้าน ม. <sup>3</sup> )	ปริมาณน้ำ ระบาย วันนี้ (ล้าน ม. <sup>3</sup> )
				ปี 2564		ปี 2565						
				ปริมาตร (ล้าน ม. <sup>3</sup> )	% รณท.	ปริมาตร (ล้าน ม. <sup>3</sup> )	% รณท.	ปริมาตรใช้การ (ล้าน ม. <sup>3</sup> )	% รณท.	% ใช้การ		
<b>ภาคเหนือ</b>												
ภูมิพล*	13,462	13,462	9,662	5,019	37	6,857	51	3,057	23	32	0.00	14.00
สิริกิติ์*	10,508	9,510	6,660	4,557	48	4,109	43	1,259	13	19	4.52	7.02
แม่จันตสมบูรณ์ชล	323	265	253	124	47	106	40	94	36	37	0.13	0.78
แม่กวางอุดมธารา	295	263	249	78	30	86	33	72	27	29	0.12	0.04
กัวลม	106	106	103	61	57	75	71	72	67	70	0.11	0.85
กัวคองหมา	209	170	164	67	39	121	71	115	67	70	0.00	0.18
แควน้อยบำรุงแดน	1,080	939	896	348	37	648	69	605	64	68	1.15	4.32
แม่มอก	110	110	94	40	36	64	58	48	43	51	0.00	0.26
<b>รวมภาคเหนือ</b>	<b>26,093</b>	<b>24,825</b>	<b>18,080</b>	<b>10,293</b>	<b>41</b>	<b>12,067</b>	<b>49</b>	<b>5,322</b>	<b>21</b>	<b>29</b>	<b>6.03</b>	<b>27.45</b>
<b>ภาคตะวันออกเฉียงเหนือ</b>												
ห้วยหลวง	136	136	129	46	34	58	42	51	38	40	0.00	0.11
น้ำอูน	780	520	475	201	39	252	48	207	40	44	0.00	0.17
น้ำพุง*	200	165	157	82	50	87	53	79	48	50	0.00	0.00
จุฬารัตน์*	181	164	127	101	61	122	74	85	52	67	0.26	0.00
อุบลรัตน์*	4,640	2,431	1,850	1,213	50	1,530	63	949	39	51	4.16	5.68
ลำปาว	2,450	1,980	1,880	706	36	966	49	866	44	46	0.00	4.27
ลำตะคอง	445	314	292	297	94	272	86	249	79	85	0.31	1.04
ลำพระเพลิง	242	155	154	129	83	139	90	138	89	90	0.00	0.06
มูลบน	350	141	134	125	89	121	86	114	81	85	0.04	0.39
ลำแซะ	325	275	268	206	75	230	84	223	81	83	0.00	0.90
ลำนางรอง	197	121	118	91	75	109	90	105	87	89	0.00	0.22
สิรินธร*	1,966	1,966	1,135	1,435	73	1,457	74	625	32	55	3.22	2.58
<b>รวมภาค ตอน.</b>	<b>11,911</b>	<b>8,368</b>	<b>6,718</b>	<b>4,632</b>	<b>55</b>	<b>5,342</b>	<b>64</b>	<b>3,691</b>	<b>44</b>	<b>55</b>	<b>7.99</b>	<b>15.42</b>
<b>ภาคกลาง</b>												
ป่าสักชลสิทธิ์	960	960	957	395	41	604	63	601	63	63	0.00	5.63
ทับเสลา	190	160	143	57	36	79	49	62	39	43	0.00	0.00
กระเสียว	390	299	259	171	57	294	98	254	85	98	0.64	1.71
<b>รวมภาคกลาง</b>	<b>1,540</b>	<b>1,419</b>	<b>1,359</b>	<b>623</b>	<b>44</b>	<b>978</b>	<b>69</b>	<b>918</b>	<b>65</b>	<b>68</b>	<b>0.64</b>	<b>7.35</b>
<b>ภาคตะวันตก</b>												
ศรีนครินทร์*	18,770	17,745	7,480	12,515	71	15,927	90	5,662	32	76	5.29	15.08
วชิราลงกรณ*	11,000	8,860	5,848	4,189	47	6,858	77	3,846	43	66	1.50	17.09
<b>รวมภาคตะวันตก</b>	<b>29,770</b>	<b>26,605</b>	<b>13,328</b>	<b>16,704</b>	<b>63</b>	<b>22,785</b>	<b>86</b>	<b>9,508</b>	<b>36</b>	<b>71</b>	<b>6.79</b>	<b>32.17</b>
<b>ภาคตะวันออก</b>												
ขุนด่านปราการชล	225	224	219	102	45	134	60	129	58	59	0.02	1.40
คลองสิียด	450	420	390	82	19	117	28	87	21	22	0.00	0.44
บางพระ	127	117	105	61	52	97	83	85	73	81	0.00	0.29
หนองปลาไหล	206	164	150	128	78	143	87	129	79	86	0.61	0.19
ประแสร์	322	295	275	200	68	240	82	220	75	80	0.00	0.38
นฤปดินทรจินดา	338	295	276	156	53	154	52	135	46	49	0.00	1.50
<b>รวมภาคตะวันออก</b>	<b>1,668</b>	<b>1,515</b>	<b>1,415</b>	<b>728</b>	<b>48</b>	<b>886</b>	<b>58</b>	<b>786</b>	<b>52</b>	<b>56</b>	<b>0.63</b>	<b>4.20</b>
<b>ภาคใต้</b>												
แก่งกระจาน	900	710	645	428	60	558	79	493	69	76	0.00	2.16
ปราณบุรี	490	391	373	308	79	307	78	289	74	77	0.33	0.23
รัชชประภา*	6,144	5,639	4,287	3,608	64	4,047	72	2,695	48	63	6.72	15.07
บางกลาง*	1,590	1,454	1,178	1,226	84	1,191	82	915	63	78	58.36	1.75
<b>รวมภาคใต้</b>	<b>9,124</b>	<b>8,194</b>	<b>6,484</b>	<b>5,570</b>	<b>68</b>	<b>6,103</b>	<b>74</b>	<b>4,392</b>	<b>54</b>	<b>68</b>	<b>65.41</b>	<b>19.21</b>
<b>รวมทั้งประเทศ</b>	<b>80,106</b>	<b>70,926</b>	<b>47,384</b>	<b>38,551</b>	<b>54</b>	<b>48,159</b>	<b>68</b>	<b>24,617</b>	<b>35</b>	<b>52</b>	<b>87.48</b>	<b>105.80</b>

ต่ำกว่า 30 %  
รวม 3 แห่ง

ตั้งแต่ 31 - 50 %  
รวม 8 แห่ง

ตั้งแต่ 51 - 80 %  
รวม 16 แห่ง

มากกว่า 80 %  
รวม 8 แห่ง

- ปริมาณน้ำใช้การประเทศ (อ่างเก็บน้ำขนาดใหญ่) ณ วันที่ 26 กุมภาพันธ์
  - ปี 2559 มีน้ำ 13,167 ล้าน ลบ.ม. คิดเป็น 28%
  - ปี 2560 มีน้ำ 21,229 ล้าน ลบ.ม. คิดเป็น 45%
  - ปี 2564 มีน้ำ 15,007 ล้าน ลบ.ม. คิดเป็น 32%
  - ปี 2565 มีน้ำ 24,617 ล้าน ลบ.ม. คิดเป็น 52%
  - ปี 2564 **มากกว่า** ปี 2559 จำนวน 11,450 ล้าน ลบ.ม.
  - ปี 2564 **มากกว่า** ปี 2560 จำนวน 3,388 ล้าน ลบ.ม.
  - ปี 2564 **มากกว่า** ปี 2564 จำนวน 9,610 ล้าน ลบ.ม.
- ปริมาณน้ำใช้การในกลุ่มเจ้าพระยา (4 เขื่อนหลัก) ณ วันที่ 26 กุมภาพันธ์
  - ปี 2559 มีน้ำ 3,017 ล้าน ลบ.ม. คิดเป็น 17%
  - ปี 2560 มีน้ำ 6,977 ล้าน ลบ.ม. คิดเป็น 38%
  - ปี 2564 มีน้ำ 3,622 ล้าน ลบ.ม. คิดเป็น 20%
  - ปี 2565 มีน้ำ 5,526 ล้าน ลบ.ม. คิดเป็น 30%
  - ปี 2564 **มากกว่า** ปี 2559 จำนวน 2,509 ล้าน ลบ.ม.
  - ปี 2564 **น้อยกว่า** ปี 2560 จำนวน 1,451 ล้าน ลบ.ม.
  - ปี 2564 **มากกว่า** ปี 2564 จำนวน 1,904 ล้าน ลบ.ม.

### 2.3 สภาพน้ำในอ่างเก็บน้ำ 4 เขื่อนหลักกลุ่มเจ้าพระยา (ข้อมูล วันที่ 26 ก.พ. 65)

สภาพน้ำในอ่างเก็บน้ำ ภูมิพล สิริกิติ์ แควน้อยฯ และป่าสักฯ วันที่ 26 กุมภาพันธ์ 2565

อ่างเก็บน้ำ	ปริมาณน้ำในอ่างฯ		ปริมาณน้ำใช้การได้		ปริมาณน้ำไหลลงอ่างฯ		ปริมาณน้ำระบาย		รับน้ำได้อีก	เปรียบเทียบน้ำใช้การ น้อยกว่า / + มากกว่า ปี 2559
	ปริมาณน้ำ	% ความจุ	ปริมาณน้ำ	% ใช้การ	วันนี้	เมื่อวาน	วันนี้	เมื่อวาน		
ภูมิพล	6,857	51	3,057	32	0.00	1.14	14.00	14.00	6,605	403
สิริกิติ์	4,109	43	1,259	19	4.52	4.51	7.02	7.01	5,401	-1,954
ภูมิพล+สิริกิติ์	10,966	48	4,316	26	4.52	5.65	21.02	21.01	12,006	-1,550
แควน้อยฯ	652	69	609	68	1.02	1.02	4.32	4.32	288	71
ป่าสักชลสิทธิ์	604	63	601	63	0.00	0.00	5.63	3.47	356	28
รวมทั้งหมด	12,222	49	5,526	30	5.54	6.67	30.97	28.80	12,649	-1,451

\*หมายเหตุ : ( ) คือ เกินความจุเก็บกักปกติ

(หน่วย : ล้าน ลบ.ม.)

### 2.4 สถานการณ์น้ำลุ่มน้ำเจ้าพระยา

**แม่น้ำปิง** ปริมาณน้ำไหลผ่านที่สถานี P.17 อ.บรรพตพิสัย จ.นครสวรรค์ วัดได้ 118.00 ลบ.ม./วินาที (เมื่อวาน 144.00 ลบ.ม./วินาที) ต่ำกว่าตลิ่ง 5.22 เมตร **มีแนวโน้มลดลง**

**แม่น้ำน่าน** ปริมาณน้ำไหลผ่านที่สถานี N.67 อ.ชุมแสง จ.นครสวรรค์ วัดได้ 124.00 ลบ.ม./วินาที (เมื่อวาน 123.00 ลบ.ม./วินาที) ต่ำกว่าตลิ่ง 9.72 เมตร **มีแนวโน้มเพิ่มขึ้น**



**แม่น้ำเจ้าพระยา** ปริมาณน้ำไหลผ่านที่สถานี C.2 อ.เมืองนครสวรรค์ วัดได้ 257.00 ลบ.ม./วินาที (เมื่อวาน 267.00 ลบ.ม./วินาที) ต่ำกว่าตลิ่ง 8.79 เมตร **มีแนวโน้มลดลง** และมีปริมาณน้ำไหลผ่านท้ายเขื่อนเจ้าพระยา (C.13) ในอัตรา 75.00 ลบ.ม./วินาที (เมื่อวาน 75.00 ลบ.ม./วินาที) ไหลผ่านสถานีวัดน้ำ C.29A อ.บางไทร มีปริมาณน้ำไหลผ่านเฉลี่ย 104.00 ลบ.ม./วินาที (เมื่อวาน 106.00 ลบ.ม./วินาที)

**แม่น้ำป่าสัก** เขื่อนป่าสักชลสิทธิ์ ระบายน้ำ 65.20 ลบ.ม./วินาที (เมื่อวาน 40.13 ลบ.ม./วินาที) **มีแนวโน้มเพิ่มขึ้น**

## 2.5 สภาพน้ำในอ่างเก็บน้ำขนาดกลาง (ข้อมูล วันที่ 26 ก.พ. 65)

ข้อมูลวันที่ 26 กุมภาพันธ์ 2565																			
สรุปอ่างขนาดกลางที่มีปริมาณครในช่วง <=30 % 31 - 50 % >50-80% >80 - 100 % และ >100 %																			
		31 - 50 %				>50-80%				>80 - 100 %				>100 %					
ภาค	จำนวน	สขป.	จำนวน	ภาค	จำนวน	สขป.	จำนวน	ภาค	จำนวน	สขป.	จำนวน	ภาค	จำนวน	สขป.	จำนวน	ภาค	จำนวน	สขป.	จำนวน
เหนือ	6	1	2	เหนือ	10	1	2	เหนือ	29	1	7	เหนือ	28	1	4	เหนือ	2	1	0
		2	4			2	5			2	11			2	18			2	1
		3	0			3	0			3	3			3	2			3	0
		4	0			4	3			4	8			4	4			4	1
ตะวันออก	15	5	6	ตะวันออก	51	5	14	ตะวันออก	97	5	23	ตะวันออก	55	5	10	ตะวันออก	0	5	0
		6	3			6	19			6	20			6	10			6	0
		7	4			7	14			7	19			7	10			7	0
		8	2			8	4			8	35			8	25			8	0
ตะวันออก	1	9	1	ตะวันออก	5	9	5	ตะวันออก	22	9	22	ตะวันออก	22	9	22	ตะวันออก	1	9	1
กลาง	0	10	0	กลาง	4	10	3	กลาง	13	10	12	กลาง	5	10	4	กลาง	0	10	0
		11	0			11	0			11	0			11	0			11	0
		12	0			12	1			12	1			12	1			12	0
ตะวันตก	0	13	0	ตะวันตก	0	13	0	ตะวันตก	2	13	2	ตะวันตก	5	13	5	ตะวันตก	0	13	0
ใต้	1	14	0	ใต้	0	14	0	ใต้	11	14	6	ใต้	25	14	11	ใต้	2	14	0
		15	1			15	0			15	4			15	8			15	0
		16	0			16	0			16	1			16	5			16	2
		17	0			17	0			17	0			17	1			17	0
รวม	23	รวม	23	รวม	70	รวม	70	รวม	174	รวม	174	รวม	140	รวม	140	รวม	5	รวม	5

รวมทั้งหมด 412 แห่ง

## 3. แผน-ผลการบริหารจัดการน้ำฤดูแล้ง ปี 2564/65 ข้อมูล ณ วันที่ 26 ก.พ. 65

กลุ่มน้ำ	แผนจัดสรรน้ำ (ล้าน ลบ.ม.)	ผลจัดสรรน้ำ (ล้าน ลบ.ม.)	คงเหลือน้ำที่ต้องจัดสรร (ล้าน ลบ.ม.)
ทั่วประเทศ (1 พ.ย. 64 – 30 เม.ย. 65)	22,280	13,617 (61%)	8,663 (39%)
เจ้าพระยา (4 เขื่อน) (1 พ.ย. 64 – 30 เม.ย. 65)	5,700	3,802 (67%)	1,898 (33%)
แม่กลอง (1 ม.ค. 65 – 30 มิ.ย. 65)	5,500	1,267 (23%)	4,233 (77%)

#### 4. การเพาะปลูก (ข้อมูล ณ วันที่ 23 ก.พ. 65)

- **การเพาะปลูกข้าวนาปรัง 2564/65**

- ทั้งประเทศ แผลนเพาะปลูก 6.41 ล้านไร่ **เพาะปลูกแล้ว 7.26 ล้านไร่** คิดเป็นร้อยละ 113.19 ของแผนฯ
- ลุ่มน้ำเจ้าพระยา แผลนเพาะปลูก 2.81 ล้านไร่ **เพาะปลูก 4.38 ล้านไร่** คิดเป็นร้อยละ 155.74 ของแผนฯ
- ลุ่มแม่กลอง แผลนเพาะปลูก 0.84 ล้านไร่ **เพาะปลูก 0.35 ล้านไร่** คิดเป็นร้อยละ 42.05 ของแผนฯ

#### 5. คาดการณ์ปริมาณฝนจากแบบจำลองบรรยากาศจากกรมอุตุนิยมวิทยา (3 วันล่วงหน้า)

- วันที่ 26 ก.พ. 65 (26 ก.พ. 65 เวลา 07.00 น. – 27 ก.พ. 65 เวลา 07.00 น.) มีฝนตกปานกลาง (10.1-35.0 มม.) บริเวณพื้นที่ จ.ชุมพร จ.สุราษฎร์ธานี จ.พังงา จ.ภูเก็ต จ.กระบี่ จ.ตรัง และ จ.สตูล มีฝนตกหนัก (35.1-90.0 มม.) บริเวณพื้นที่ จ.นครศรีธรรมราช จ.พัทลุง และ จ.ยะลา มีฝนตกหนักมาก (มากกว่า90.0 มม.) บริเวณพื้นที่ จ.สงขลา จ.ปัตตานี และ จ.นราธิวาส

- วันที่ 27 ก.พ. 65 (27 ก.พ. 65 เวลา 07.00 น. – 28 ก.พ. 65 เวลา 07.00 น.) มีฝนตกปานกลาง (10.1-35.0 มม.) บริเวณพื้นที่ จ.พังงา จ.กระบี่ จ.ตรัง และ จ.สตูล มีฝนตกหนัก (35.1-90.0 มม.) บริเวณพื้นที่ จ.ชุมพร จ.สุราษฎร์ธานี และ จ.ยะลา มีฝนตกหนักมาก (มากกว่า90.0 มม.) บริเวณพื้นที่ จ.นครศรีธรรมราช จ.พัทลุง จ.สงขลา จ.ปัตตานี และ จ.นราธิวาส

- วันที่ 28 ก.พ. 65 (28 ก.พ. 65 เวลา 07.00 น. – 01 มี.ค. 65 เวลา 07.00 น.) มีฝนตกปานกลาง (10.1-35.0 มม.) บริเวณพื้นที่ จ.ระนอง จ.พังงา จ.สงขลา จ.ปัตตานี และ จ.นราธิวาส มีฝนตกหนัก (35.1-90.0 มม.) บริเวณพื้นที่ จ.ชุมพร จ.สุราษฎร์ธานี จ.นครศรีธรรมราช และ จ.พัทลุง

#### 6. รายงานสถานการณ์ค่าความเค็ม (ข้อมูล วันที่ 26 ก.พ. 65 เวลา 07:00 น.)

แม่น้ำ	สถานีเฝ้าระวัง	เกณฑ์เฝ้าระวัง (กรัม/ลิตร)	ค่าความเค็ม (กรัม/ลิตร)
เจ้าพระยา	ประปาสำแล	0.25	0.20 (ปกติ)
ปราจีน-บางปะกง	บางคาง	2	0.07 (ปกติ)
ท่าจีน	ด้านนอกคลองจินดา	0.75	0.25 (ปกติ)
	ด้านในคลองจินดา	0.75	0.41 (ปกติ)
แม่กลอง	ปากคลองดำเนินสะดวก	2	0.16 (ปกติ)

การบริหารจัดการน้ำเพื่อการควบคุมความเค็ม ซึ่งกรมชลประทาน ได้พิจารณาแนวทางเตรียมความพร้อมรับมือและกำหนดมาตรการควบคุมความเค็ม ในแม่น้ำเจ้าพระยา และแม่น้ำบางปะกง ดังนี้

##### แม่น้ำเจ้าพระยา

- เนื่องจากในพื้นที่ลุ่มน้ำเจ้าพระยาในช่วงปลายสัปดาห์ที่ผ่านมามีฝนตกหนักบริเวณจังหวัดกำแพงเพชร ทำให้มีปริมาณน้ำไหลลงสู่พื้นที่ตอนล่างเพิ่มขึ้นประกอบกับระดับน้ำเหนือเขื่อนเจ้าพระยา สูงกว่าเกณฑ์

ควบคุม เพื่อให้มีการระบายน้ำจากเขื่อนเหมาะสมกับการใช้น้ำในกิจกรรมต่างๆ โดยปรับการระบายน้ำจาก 4 เขื่อนหลัก ดังนี้

- ❖ เขื่อนภูมิพล ในช่วงวันที่ 24 – 27 ก.พ.65 ปรับแผนการระบายน้ำจากอัตรารวันละ 19.00 ล้าน ลบ.ม. เป็นอัตรารวันละ 14.00 ล้าน ลบ.ม.
  - ❖ เขื่อนสิริกิติ์ ในช่วงวันที่ 21 – 27 ก.พ.65 ปรับแผนการระบายน้ำจากอัตรารวันละ 5.50 ล้าน ลบ.ม. เป็นอัตรารวันละ 7.00 ล้าน ลบ.ม.
  - ❖ เขื่อนแควน้อยบำรุงแดน ในช่วงวันที่ 21 – 27 ก.พ.65 ปรับแผนการระบายน้ำจากอัตรารวันละ 3.02 ล้าน ลบ.ม. เป็นอัตรารวันละ 4.32 ล้าน ลบ.ม.
  - ❖ เขื่อนป่าสักชลสิทธิ์ ในช่วงวันที่ 24 – 27 ก.พ.65 ปรับแผนการระบายน้ำจากอัตรารวันละ 3.46 ล้าน ลบ.ม. เป็นอัตรารวันละ 5.62 ล้าน ลบ.ม.
- ควบคุมปริมาณน้ำไหลผ่านสถานี C.2 จังหวัดนครสวรรค์ ในอยู่ในไม่น้อยกว่าเกณฑ์ 250 ลูกบาศก์เมตรต่อวินาที
  - ควบคุมระดับน้ำเหนือเขื่อนเจ้าพระยาให้อยู่ในเกณฑ์ไม่ต่ำกว่า +14.50-15.50 ม.รทก. และควบคุมลดปริมาณน้ำไหลเขื่อนเจ้าพระยา (สถานี C.13) จังหวัดชัยนาท จากอัตราร 85 ลูกบาศก์เมตรต่อวินาที เหลืออัตราร 75 ลูกบาศก์เมตรต่อวินาที ในช่วงวันที่ 24 – 27 ก.พ.65 และรับน้ำเข้าพื้นที่ผ่านคลองทั้ง 5 คลอง ซึ่งประกอบด้วย ปตร.มโนรมย์ ปตร.มหาราช ปตร.มะขาม-อุ้มทอง ปตร.พลเทพ และบรมธาตุ ให้เป็นไปตามแผนที่วางไว้อย่างเหมาะสม
  - จากนั้นพิจารณาการผันน้ำจากลุ่มน้ำแม่กลอง-เจ้าพระยา โดยการระบายน้ำผ่านทาง ปตร.สิงหนาท 2 ตั้งแต่วันที่ 26 ก.พ.65 ในอัตรารไม่ต่ำกว่า 12 ลูกบาศก์เมตรต่อวินาที
  - ควบคุมปริมาณน้ำจากเขื่อนเจ้าพระยา เขื่อนพระรามหก และ ปตร.สิงหนาท 2 รวมกันที่บริเวณอำเภอบางไทร จังหวัดพระนครศรีอยุธยา ในเกณฑ์ไม่ต่ำกว่า 100 – 120 ลูกบาศก์เมตรต่อวินาที

#### แม่น้ำบางปะกง

- 1) ควบคุมความเค็มโดยการระบายน้ำจากอ่างเก็บน้ำในลุ่มน้ำบางปะกง-ปราจีนบุรี ประกอบด้วย เขื่อนคลองสียัด เขื่อนขุนด่านปราการชล เขื่อนนฤพดินทรจินดา อ่างเก็บน้ำคลองระบม อ่างเก็บน้ำคลองพระสทิง และอ่างเก็บน้ำคลองพระปรัง ให้เป็นไปตามแผนที่วางไว้อย่างเหมาะสม
- 2) พิจารณาจุดเฝ้าระวังและจุดควบคุมความเค็มในแม่น้ำบางปะกง-ปราจีนบุรี ดังนี้
  - จุดเฝ้าระวังค่าความเค็ม อ.บ้านโพธิ์ จ.ฉะเชิงเทรา (ที่ทำการโครงการชลประทานฉะเชิงเทรา) เมื่อค่าความเค็มถึง 1 กรัม/ลิตร จะเริ่มควบคุมความเค็มในลุ่มน้ำบางปะกง โดยการระบายน้ำออกจากอ่างเก็บน้ำและควบคุมการเปิด-ปิดบานเขื่อนทดน้ำบางปะกง
  - จุดควบคุมที่ 1 เขื่อนทดน้ำบางปะกง ให้รักษาระดับน้ำด้านเหนือน้ำและด้านท้ายน้ำไม่ให้เกิดต่างกันเกิน 1.50 ม. ถึงวันที่ 10 ม.ค. 2565 และควบคุมไม่ให้ค่าความเค็มเกิน 1 กรัม/ลิตร
  - จุดควบคุมที่ 2 ปตร.บางขนาก ควบคุมไม่ให้ค่าความเค็มเกิน 1 กรัม/ลิตร ถึง วันที่ 15 ม.ค. 2565
  - จุดควบคุมที่ 3 วัดบางแดน ควบคุมไม่ให้ค่าความเค็มเกิน 1 กรัม/ลิตร วันที่ 10 ก.พ. 2565

- **จุดควบคุมที่ 4 จุดสูบน้ำการประปาส่วนภูมิภาค สาขาปราจีนบุรี** ควบคุมไม่ให้ค่าความเค็มเกิน 1 กรัม/ลิตร ถึง วันที่ 31 พ.ค. 2565 และสำรองแผนที่จะใช้น้ำจากสระน้ำสำหรับการประปาส่วนภูมิภาคและโรงพยาบาลเจ้าพระยาอภัยภูเบศร พร้อมทั้งพิจารณาการรับน้ำจากอ่างเก็บน้ำคลองไม้ปล้องเพื่อมาสนับสนุนให้มีน้ำจืดใช้ตลอดปี
  - **จุดควบคุมที่ 5 ปร.หาดยาง อ.ศรีมหาโพธิ์ จ.ปราจีนบุรี** ควบคุมไม่ให้ค่าความเค็มเกิน 1 กรัม/ลิตรตลอดปี
- 3) พิจารณาจากกราฟคาดการณ์ระดับน้ำทะเลหนุนบริเวณปากแม่น้ำบางปะกง โดยกรมอุทกศาสตร์กองทัพเรือ กรณีที่คาดว่าจะเกิดน้ำขึ้นสูงสุด ให้ดำเนินการขอความร่วมมือหยุดการรับน้ำจากแม่น้ำปราจีนบุรี และแม่น้ำบางปะกงเข้าพื้นที่ ในช่วงเวลาดังกล่าว

## 7.สถานการณ์อุทกภัย

### 1. จังหวัดนครราชสีมา

**สาเหตุ** จากอิทธิพลของหย่อมความกดอากาศต่ำกำลังแรง ที่ปกคลุมบริเวณชายฝั่งด้านตะวันออกของประเทศมาเลเซีย มีแนวโน้มเคลื่อนเข้าปกคลุมประเทศมาเลเซียและภาคใต้ตอนล่างของประเทศไทย ส่งผลให้เกิดฝนตกหนักสูงสุดที่อำเภอเมือง 184.4 มม. อำเภอบาเจาะ 153.4 มม. และอำเภอสุโขทัย-ลก 144.0 มม. ตามลำดับ

**สถานการณ์ปัจจุบัน** ยังคงมีพื้นที่ประสบอุทกภัย 4 อำเภอ ได้แก่ อ.แฉ่ง อ.จะนะ อ.ยิงอ และ อ.สุโขทัย-ลก **แนวโน้มและการคาดการณ์ (06.00 น.)**

#### แม่น้ำสายบุรี

- **สถานีวัดน้ำ X.184** บ้านซากอ อ.ศรีสาคร จ.นราธิวาส ระดับน้ำ 32.27 ม.รทก. **สูงกว่าตลิ่ง +0.87 ม.** (ระดับตลิ่ง 31.40 ม.) **แนวโน้มเพิ่มขึ้น**

- **สถานีวัดน้ำ X.199** บ้านท่าเรือ อ.รือเสาะ จ.นราธิวาส ระดับน้ำ 23.88 ม.รทก. **สูงกว่าตลิ่ง +1.58 ม.** (ระดับตลิ่ง 22.30 ม.) **แนวโน้มเพิ่มขึ้น**

#### แม่น้ำโก-ลก

- **สถานีวัดน้ำ X.274** บ้านบุเกะตา อ.แฉ่ง จ.นราธิวาส ระดับน้ำ 24.52 ม.รทก. **สูงกว่าตลิ่ง +0.34 ม.** (ระดับตลิ่ง 24.18 ม.) ปริมาณน้ำ 377.00 ลบ.ม./วินาที (ความจุ 326.00 ลบ.ม./วินาที) **แนวโน้มเพิ่มขึ้น**

- **สถานีวัดน้ำ X.119A** บริเวณสะพานลั่นตุ อ.สุโขทัย-ลก จ.นราธิวาส ระดับน้ำ 10.10 ม.รทก. **สูงกว่าตลิ่ง +0.50 ม.** (ระดับตลิ่ง 9.60 ม.) ปริมาณน้ำ 420.50 ลบ.ม./วินาที (ความจุ 346.00 ลบ.ม./วินาที) **แนวโน้มเพิ่มขึ้น**

#### **การบริหารจัดการน้ำในพื้นที่**

- ติดตั้งเครื่องสูบน้ำ และเดินเครื่องสถานีสูบน้ำด้วยไฟฟ้า เพื่อสูบน้ำพร่องน้ำ
- พร่องน้ำในแม่น้ำเหลือ 50%
- กำจัดวัชพืช ขุดลอกตะกอน และกำจัดสิ่งกีดขวางทางน้ำ
- ควบคุมการระบายน้ำผ่านอาคารชลประทาน และตามการขึ้นลงของระดับน้ำทะเล
- แจ้งเตือนภัยลุ่มแม่น้ำโก-ลก ฉบับที่ 1 วันที่ 25 กุมภาพันธ์ 2565
- แจ้งเตือนภัยลุ่มแม่น้ำบางนรา ฉบับที่ 1 วันที่ 25 กุมภาพันธ์ 2565