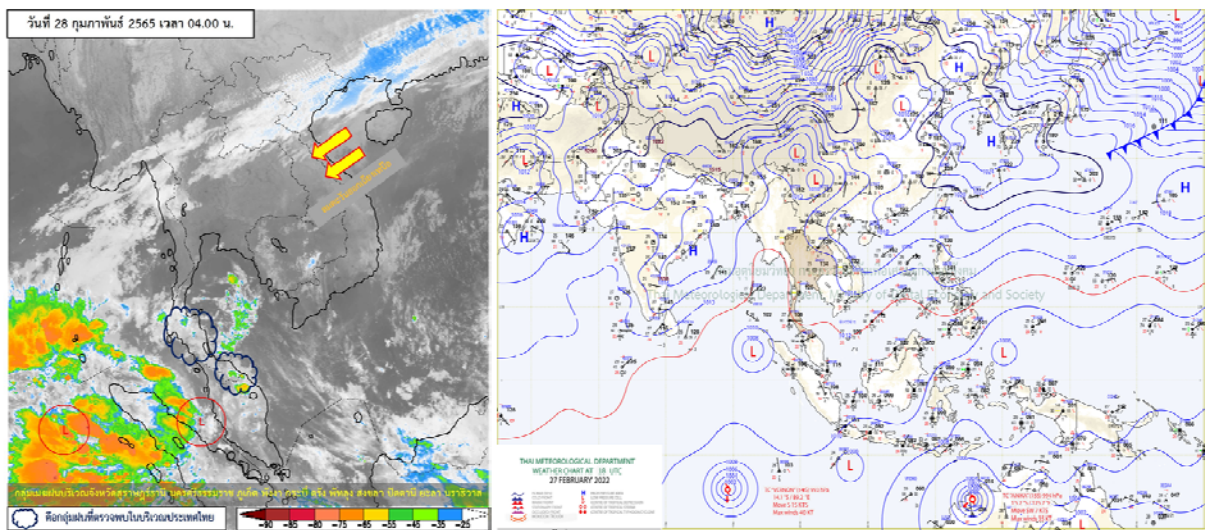




รายงานสรุปศูนย์ปฏิบัติการน้ำอัจฉริยะ  
เรื่อง สถานการณ์น้ำและการเฝ้าระวัง  
ประจำวันจันทร์ที่ 28 กุมภาพันธ์ พ.ศ. 2565

## 1. สภาพอากาศและปริมาณฝน

### 1.1 สภาพอากาศ (กรมอุตุนิยมวิทยา)



บริเวณความกดอากาศสูงหรือมวลอากาศเย็นกำลังค่อนข้างแรงที่ปกคลุมประเทศไทยตอนบนมีกำลังอ่อนลง ทำให้บริเวณดังกล่าวมีอุณหภูมิจะสูงขึ้น 1-2 องศาเซลเซียส กับมีหมอกในตอนเช้า สำหรับลมตะวันออกเฉียงเหนือที่พัดปกคลุมอ่าวไทยและภาคใต้มีกำลังอ่อนลง ทำให้ภาคใต้ตอนล่างมีฝนลดลง ส่วนคลื่นลมบริเวณอ่าวไทยมีกำลังอ่อนลง โดยอ่าวไทยตอนล่างมีคลื่นสูงประมาณ 2 เมตร บริเวณที่มีฝนฟ้าคะนองคลื่นสูงมากกว่า 2 เมตร ขอให้ประชาชนบริเวณภาคใต้ระวังอันตรายจากฝนที่ตกสะสม ซึ่งอาจทำให้เกิดน้ำท่วมฉับพลันและน้ำป่าไหลหลากไว้ด้วย

### 1.2 สภาพฝน

**ปริมาณฝนสูงสุด 5 อันดับ** จากสำนักงานทรัพยากรน้ำแห่งชาติ เวลา 07.00 น. วันที่ 27 ก.พ. 65 ถึงเวลา 07.00 น. วันที่ 28 ก.พ. 65 ตามลำดับ ดังนี้

1. อ.สุคริณ จ.นราธิวาส	วัดปริมาณฝนได้	159.8	มม.
2. อ.แว้ง จ.นราธิวาส	วัดปริมาณฝนได้	131.6	มม.
3. อ.เมืองนราธิวาส จ.นราธิวาส	วัดปริมาณฝนได้	79.6	มม.
4. อ.บันนังสตา จ.ยะลา	วัดปริมาณฝนได้	79.0	มม.
5. อ.ท่าช้าง จ.สุราษฎร์ธานี	วัดปริมาณฝนได้	74.5	มม.



## 2. สถานการณ์น้ำท่าและสภาพน้ำในอ่างเก็บน้ำ

### 2.1 สถานการณ์น้ำท่าในลุ่มน้ำต่างๆ (ข้อมูล วันที่ 28 ก.พ. 65 เวลา 06.00 น.)

แม่น้ำ	สถานี	ที่ตั้งสถานี			ตลิ่ง ม.	ความจุ ม. <sup>3</sup> / วิ.	ระดับน้ำ ม.	ปริมาณน้ำ		ต่ำ(-) สูง(+) กว่าตลิ่ง	อยู่ใน เกณฑ์	แนวโน้ม	
								วันนี้ ม. <sup>3</sup> / วิ.	เมื่อวาน ม. <sup>3</sup> / วิ.				
1. ปิง	P.1	สะพานนารัฐ	อำเภอเมือง	จังหวัดเชียงใหม่	3.70	445	1.55	2.05	1.45	-2.15	น้อย	เพิ่มขึ้น	
	P.17	บ้านท่าจั่ว	อำเภอบรรพตพิสัย	จังหวัดนครสวรรค์	39.80	2,990	34.52	105.00	111.00	-5.28	น้อย	ลดลง	
2. วัง	W.1C	สะพานเสตุวารี	อำเภอเมือง	จังหวัดลำปาง	5.20	651	0.00	0.00	4.26	-5.20	น้อย	ทรงตัว	
	W.4A	บ้านวังหมัน	อำเภอสามเงา	จังหวัดตาก	8.00	700	0.56	3.23	3.61	-7.44	น้อย	ลดลง	
	W.24		อำเภอสามเงา	จังหวัดตาก	7.85	480	2.06	15.41	16.51	-5.79	ปกติ	เพิ่มขึ้น	
3. ยม	Y.1C	สะพานบ้านน้ำโค้ง	อำเภอเมือง	จังหวัดแพร่	8.20	993	0.19	6.46	7.01	-8.01	น้อย	ลดลง	
	Y.4	สะพานตลาดธานี	อำเภอเมือง	จังหวัดสุโขทัย	8.15	510	1.35	*	*	-6.80	N/A	N/A	
	Y.64	แม่น้ำยม	อำเภอบางระกำ	จังหวัดพิษณุโลก	6.40	352	2.13	54.95	54.95	-4.27	ปกติ	ทรงตัว	
ยม	Y.16	แม่น้ำยม	อำเภอบางระกำ	จังหวัดพิษณุโลก	7.30	239	0.06	*	*	-7.24	น้อย	เพิ่มขึ้น	
	4. น่าน	N.1	หน้าสำนักงานป่าไม้	อำเภอเมือง	จังหวัดน่าน	7.00	1,217	-0.24	8.70	10.00	-7.24	น้อย	ลดลง
		N.5A	สะพานเอกาทศรถ	อำเภอเมือง	จังหวัดพิษณุโลก	10.37	1,365	1.00	89.81	96.60	-9.37	น้อย	ลดลง
N.67		สะพานบ้านเกยไชย	อำเภอชุมแสง	จังหวัดนครสวรรค์	28.30	1,579	18.46	118.00	121.00	-9.84	น้อย	ลดลง	
5. เจ้าพระยา	C.2	ค่ายจिरประวัติ	อำเภอเมือง	จังหวัดนครสวรรค์	26.20	3,590	17.18	216.00	238.00	-9.02	น้อย	ลดลง	
	C.13	ท้ายเขื่อนเจ้าพระยา	อำเภอสรรพยา	จังหวัดชัยนาท	16.34	2,840	5.44	75.00	75.00	-10.90	น้อย	ทรงตัว	
6. บางหลวง	C.36	บ้านบางหลวงโคต	อำเภอบางบาล	จังหวัดพระนครศรีอยุธยา	420.00	4	**	0.42	0.60	#VALUE!	น้อย	ลดลง	
7. บางบาล	C.37	บ้านบางบาล	อำเภอบางบาล	จังหวัดพระนครศรีอยุธยา	148.00	3	**	0.83	1.02	#VALUE!	ปกติ	ลดลง	
8. ป่าสัก	S.3	แม่น้ำป่าสัก	อำเภอหล่มสัก	เพชรบูรณ์	85.00	9	8.02	4.06	4.06	-76.98	ปกติ	ทรงตัว	
	S.42	แม่น้ำป่าสัก	วิเชียรบุรี	เพชรบูรณ์	11.00	284	2.53	*	*	-8.47	ปกติ	เพิ่มขึ้น	
	S.4B	แม่น้ำป่าสัก	เมืองเพชรบูรณ์	เพชรบูรณ์	9.20	190	4.06	2.52	2.52	-5.14	น้อย	ทรงตัว	
	S.26	ท้ายเขื่อนพระรามหก	อำเภอท่าเรือ	จังหวัดพระนครศรีอยุธยา	8.00	800	0.16	**	**	-7.84	N/A	N/A	
9. มูล	M.7	สะพานเสรีประชาธิปไตย	อำเภอเมือง	จังหวัดอุบลราชธานี	7.00	2,300	3.09	48.00	48.00	-3.91	น้อย	ทรงตัว	
	M.42	บ้านห้วยทับทัน	อำเภอห้วยทับทัน	จังหวัดศรีสะเกษ	8.30	124	3.86	***	***	-4.44	N/A	N/A	
	M.176	บ้านโนนศรีไศล	อำเภอกันทรารมย์	จังหวัดศรีสะเกษ	9.20	235	2.17	1.97	1.98	-7.03	น้อย	ลดลง	
	M.173	บ้านโนนสะอาด	อำเภอโขงเจียม	จังหวัดนครราชสีมา	7.60	290	1.60	3.50	3.40	-6.00	น้อย	เพิ่มขึ้น	
	M.184	บ้านซิม	อำเภอพิมาย	จังหวัดนครราชสีมา	5.00	100	3.19	3.90	5.50	-1.81	น้อย	ลดลง	
มูล	M.186	บ้านโนนคอย	อำเภอจักราช	จังหวัดนครราชสีมา	3.60	60	2.18	***	***	-1.42	N/A	N/A	
10. ลำเชียงไกร	M.188A	บ้านบัว	อำเภอโนนสูง	จังหวัดนครราชสีมา	4.90	70	3.08	***	***	-1.82	N/A	N/A	
	11. ชี	E.20A	บ้านบ้านฟ้าหยาด	อำเภอมหาชนะชัย	จังหวัดยโสธร	10.00	1,110	4.23	45.79	47.99	-5.77	น้อย	ลดลง
E.23		บ้านคำน	อำเภอเมือง	จังหวัดชัยภูมิ	9.00	265	3.42	0.95	1.08	-5.58	น้อย	ลดลง	
12. ลำน้ำพอง	E.29A	บ้านผานกแก้ว	อำเภอภูกระดึง	จังหวัดเลย	#N/A	#N/A	#N/A	#N/A	#N/A	#N/A	N/A	N/A	
13. ลำน้ำยั้ง	E.92	บ้านท่างาม	อำเภอเสลภูมิ	จังหวัดร้อยเอ็ด	8.80	186	2.28	0.00	0.00	-6.52	น้อย	ทรงตัว	
14. ลำปะทาว	E.6C	บ้านตาตด	อำเภอเมือง	จังหวัดชัยภูมิ	#N/A	#N/A	#N/A	#N/A	#N/A	#N/A	N/A	N/A	
15. ลำน้ำเชิญ	E.85	บ้านโนนหัน	อำเภอชุมแพ	จังหวัดชัยภูมิ	#N/A	#N/A	#N/A	#N/A	#N/A	#N/A	N/A	N/A	
16. ปราจีนบุรี	Kgt.3	กบินทร์บุรี	อำเภอกบินทร์บุรี	ปราจีนบุรี	8.79	544	1.14	31.20	31.50	-7.65	น้อย	ลดลง	
17. เพชรบุรี	B.9	บ้านสระเห็ด	อำเภอท่าทาง	จังหวัดเพชรบุรี	6.60	355	2.50	20.50	20.05	-4.10	น้อย	เพิ่มขึ้น	
	B.6A	สะพานท่าเกวียน	อำเภอแก่งกระจาน	จังหวัดเพชรบุรี	6.00	260	0.52	0.60	0.75	-5.48	น้อย	ลดลง	
	B.15	สะพานเทศบาล	อำเภอเมือง	จังหวัดเพชรบุรี	5.40	150	1.33	16.60	18.00	-4.07	น้อย	ลดลง	
18. ทะเลสาบสงขลา	X.44	คลองอู่ตะเภา	อำเภอหาดใหญ่	จังหวัดสงขลา	7.40	532	3.81	176.70	149.80	-3.59	ปกติ	เพิ่มขึ้น	
	X.170	บ้านคลองลำ	อำเภอศรีนครินทร์	จังหวัดพัทลุง	25.20	295	21.51	35.95	88.00	-3.69	น้อย	ลดลง	
19. ภาคใต้ฝั่งตะวันออก	X.180	สะพานเทศบาล	อำเภอเมือง	จังหวัดชุมพร	3.80	192	1.42	68.80	77.20	-2.38	ปกติ	ลดลง	
	X.119A	สะพานคันตู่	อำเภอสุโขทัย	จังหวัดนราธิวาส	9.60	346	10.47	494.00	460.00	0.87	ล้มตลิ่ง	เพิ่มขึ้น	
	X.53A	คลองชุมพร	อำเภอเมือง	จังหวัดชุมพร	9.30	158	2.65	3.75	3.50	-6.65	น้อย	เพิ่มขึ้น	
ภาคใต้ฝั่งตะวันออก	X.212	คลองหลังสวน	อำเภอหลังสวน	จังหวัดชุมพร	6.00	1,460	1.26	169.00	200.20	-4.74	น้อย	ลดลง	
20. ภาคใต้ฝั่งตะวันตก	X.234	บ้านป่าหมาก	อำเภอเมือง	จังหวัดตรัง	6.40	434	2.29	114.40	55.00	-4.11	ปกติ	เพิ่มขึ้น	

## 2.2 สภาพน้ำใช้การในอ่างเก็บน้ำขนาดใหญ่ (ข้อมูล วันที่ 28 ก.พ. 65)

ภาค อ่างเก็บน้ำเขื่อน	ความจุ ที่ รนส. (ล้าน ม. <sup>3</sup> )	ความจุ ที่ รนท. (ล้าน ม. <sup>3</sup> )	ความจุ น้ำ ใช้การ (ล้าน ม. <sup>3</sup> )	ณ วันที่								ปริมาณน้ำ ไหลลง วันนี้ (ล้าน ม. <sup>3</sup> )	ปริมาณน้ำ ระบาย วันนี้ (ล้าน ม. <sup>3</sup> )
				ปี 2564		ปี 2565							
				ปริมาตร (ล้าน ม. <sup>3</sup> )	% รณท.	ปริมาตร (ล้าน ม. <sup>3</sup> )	% รณท.	ปริมาตรใช้การ (ล้าน ม. <sup>3</sup> )	% รณท.	% ใช้การ			
<b>ภาคเหนือ</b>													
ภูมิพล*	13,462	13,462	9,662	5,004	37	6,824	51	3,024	22	31	0.00	14.00	
สิริกิติ์*	10,508	9,510	6,660	4,527	48	4,101	43	1,251	13	19	4.50	7.00	
แม่จอตสมบูรณ์ชล	323	265	253	122	46	106	40	94	35	37	0.10	0.17	
แม่กวางอุดมธารา	295	263	249	77	29	86	33	72	27	29	0.12	0.05	
ก๊วยลม	106	106	103	61	57	73	69	70	66	68	0.02	1.03	
ก๊วยคองหมา	209	170	164	66	39	121	71	115	67	70	0.18	0.18	
แควน้อยยบ่ารุงแดน	1,080	939	896	345	37	642	68	599	64	67	1.26	4.32	
แม่มอก	110	110	94	40	36	63	58	48	43	50	0.13	0.24	
<b>รวมภาคเหนือ</b>	<b>26,093</b>	<b>24,825</b>	<b>18,080</b>	<b>10,242</b>	<b>41</b>	<b>12,017</b>	<b>48</b>	<b>5,272</b>	<b>21</b>	<b>29</b>	<b>6.29</b>	<b>26.99</b>	
<b>ภาคตะวันออกเฉียงเหนือ</b>													
ห้วยหลวง	136	136	129	46	34	57	42	51	37	39	0.00	0.11	
น้ำอูน	780	520	475	200	38	251	48	206	40	43	0.67	0.81	
น้ำพุง*	200	165	157	82	50	87	53	79	48	50	0.08	0.00	
จุฬารักษ์*	181	164	127	98	60	121	74	84	51	66	0.26	0.00	
อุบลรัตน์*	4,640	2,431	1,850	1,201	49	1,513	62	932	38	50	1.17	8.50	
ลำปาว	2,450	1,980	1,880	696	35	954	48	854	43	45	0.00	4.26	
ลำตะคอง	445	314	292	295	94	270	86	247	78	85	0.24	1.30	
ลำพระเพลิง	242	155	154	127	82	138	89	136	88	89	0.04	0.56	
มูลบน	350	141	134	125	88	120	85	113	80	84	0.10	0.57	
ลำแซะ	325	275	268	204	74	228	83	221	80	82	0.00	0.90	
ลำนางรอง	197	121	118	90	74	108	89	104	86	88	0.00	0.26	
สิรินธร*	1,966	1,966	1,135	1,435	73	1,447	74	616	31	54	0.00	2.54	
<b>รวมภาค ตอน.</b>	<b>11,911</b>	<b>8,368</b>	<b>6,718</b>	<b>4,598</b>	<b>55</b>	<b>5,293</b>	<b>63</b>	<b>3,643</b>	<b>44</b>	<b>54</b>	<b>2.56</b>	<b>19.81</b>	
<b>ภาคกลาง</b>													
ป่าสักชลสิทธิ์	960	960	957	386	40	595	62	592	62	62	0.39	4.32	
ทับเสลา	190	160	143	57	36	79	49	62	39	43	0.00	0.00	
กระเสียว	390	299	259	168	56	291	97	251	84	97	0.15	1.71	
<b>รวมภาคกลาง</b>	<b>1,540</b>	<b>1,419</b>	<b>1,359</b>	<b>611</b>	<b>43</b>	<b>964</b>	<b>68</b>	<b>904</b>	<b>64</b>	<b>67</b>	<b>0.54</b>	<b>6.03</b>	
<b>ภาคตะวันตก</b>													
ศรีนครินทร์*	18,770	17,745	7,480	12,485	70	15,896	90	5,631	32	75	5.03	14.96	
วชิราลงกรณ์*	11,000	8,860	5,848	4,169	47	6,821	77	3,809	43	65	0.00	17.06	
<b>รวมภาคตะวันตก</b>	<b>29,770</b>	<b>26,605</b>	<b>13,328</b>	<b>16,654</b>	<b>63</b>	<b>22,717</b>	<b>85</b>	<b>9,440</b>	<b>35</b>	<b>71</b>	<b>5.03</b>	<b>32.02</b>	
<b>ภาคตะวันออก</b>													
ขุนด่านปราการชล	225	224	219	99	44	131	58	126	56	58	0.02	1.53	
คลองสิียด	450	420	390	78	19	116	28	86	20	22	0.00	0.44	
บางพระ	127	117	105	60	52	97	83	85	73	81	0.00	0.29	
หนองปลาไหล	206	164	150	127	78	141	86	128	78	85	0.30	0.23	
ประแสร์	322	295	275	199	68	239	81	219	74	80	0.00	0.31	
นฤปดินทรจินดา	338	295	276	154	52	151	51	131	45	48	0.00	1.50	
<b>รวมภาคตะวันออก</b>	<b>1,668</b>	<b>1,515</b>	<b>1,415</b>	<b>717</b>	<b>47</b>	<b>875</b>	<b>58</b>	<b>776</b>	<b>51</b>	<b>55</b>	<b>0.32</b>	<b>4.29</b>	
<b>ภาคใต้</b>													
แก่งกระจาน	900	710	645	424	60	553	78	488	69	76	0.59	2.16	
ปราณบุรี	490	391	373	306	78	306	78	289	74	77	0.33	0.23	
รัชชประภา*	6,144	5,639	4,287	3,595	64	4,031	71	2,679	48	62	2.75	8.12	
บางกลาง*	1,590	1,454	1,178	1,222	84	1,280	88	1,004	69	85	36.57	0.00	
<b>รวมภาคใต้</b>	<b>9,124</b>	<b>8,194</b>	<b>6,484</b>	<b>5,547</b>	<b>68</b>	<b>6,170</b>	<b>75</b>	<b>4,459</b>	<b>54</b>	<b>69</b>	<b>40.24</b>	<b>10.51</b>	
<b>รวมทั้งประเทศ</b>	<b>80,106</b>	<b>70,926</b>	<b>47,384</b>	<b>38,369</b>	<b>54</b>	<b>48,036</b>	<b>68</b>	<b>24,493</b>	<b>35</b>	<b>52</b>	<b>54.99</b>	<b>99.66</b>	

ต่ำกว่า 30 %  
รวม 3 แห่ง

ตั้งแต่ 31 - 50%  
รวม 10 แห่ง

ตั้งแต่ 51 - 80%  
รวม 13 แห่ง

มากกว่า 80%  
รวม 9 แห่ง

- ปริมาณน้ำใช้การประเทศ (อ้างอิงบน้ำขนาดใหญ่) ณ วันที่ 28 กุมภาพันธ์
  - ปี 2559 มีน้ำ 13,059 ล้าน ลบ.ม. คิดเป็น 28%
  - ปี 2560 มีน้ำ 21,019 ล้าน ลบ.ม. คิดเป็น 45%
  - ปี 2564 มีน้ำ 14,825 ล้าน ลบ.ม. คิดเป็น 31%
  - ปี 2565 มีน้ำ 24,493 ล้าน ลบ.ม. คิดเป็น 52%
  - ปี 2564 **มากกว่า** ปี 2559 จำนวน 11,434 ล้าน ลบ.ม.
  - ปี 2564 **มากกว่า** ปี 2560 จำนวน 3,474 ล้าน ลบ.ม.
  - ปี 2564 **มากกว่า** ปี 2564 จำนวน 9,668 ล้าน ลบ.ม.
- ปริมาณน้ำใช้การในกลุ่มเจ้าพระยา (4 เขื่อนหลัก) ณ วันที่ 28 กุมภาพันธ์
  - ปี 2559 มีน้ำ 2,980 ล้าน ลบ.ม. คิดเป็น 16%
  - ปี 2560 มีน้ำ 6,883 ล้าน ลบ.ม. คิดเป็น 38%
  - ปี 2564 มีน้ำ 3,566 ล้าน ลบ.ม. คิดเป็น 20%
  - ปี 2565 มีน้ำ 5,466 ล้าน ลบ.ม. คิดเป็น 30%
  - ปี 2564 **มากกว่า** ปี 2559 จำนวน 2,486 2,494 ล้าน ลบ.ม.
  - ปี 2564 **น้อยกว่า** ปี 2560 จำนวน 1,417 1,439 ล้าน ลบ.ม.
  - ปี 2564 **มากกว่า** ปี 2564 จำนวน 1,9001,901 ล้าน ลบ.ม.

## 2.3 สภาพน้ำในอ่างเก็บน้ำ 4 เขื่อนหลักกลุ่มเจ้าพระยา (ข้อมูล วันที่ 28 ก.พ. 65)

สภาพน้ำในอ่างเก็บน้ำ ภูมิพล สิริกิติ์ แควน้อยฯ และป่าสักฯ วันที่ 28 กุมภาพันธ์ 2565

อ่างเก็บน้ำ	ปริมาณน้ำในอ่างฯ		ปริมาณน้ำใช้การได้		ปริมาณน้ำไหลลงอ่างฯ		ปริมาณน้ำระบาย		รับน้ำได้อีก	เปรียบเทียบน้ำใช้การ - น้อยกว่า / + มากกว่า ปี 2559
	ปริมาณน้ำ	% ความจุ	ปริมาณน้ำ	% ใช้การ	วันนี้	เมื่อวาน	วันนี้	เมื่อวาน		
ภูมิพล	6,824	51	3,024	31	0.00	0.00	14.00	14.00	6,638	393
สิริกิติ์	4,101	43	1,251	19	4.50	2.83	7.00	6.98	5,409	-1,912
ภูมิพล+สิริกิติ์	10,925	48	4,275	26	4.50	2.83	21.00	20.98	12,047	-1,519
แควน้อยฯ	642	68	599	67	1.26	1.26	4.32	4.32	297	73
ป่าสักชลสิทธิ์	595	62	592	62	0.39	0.80	4.32	3.49	365	29
รวมทั้งหมด	12,162	49	5,466	30	6.15	4.88	29.64	28.79	12,709	-1,417

\*หมายเหตุ : ( ) คือ เกินความจุเก็บกักปกติ

(หน่วย : ล้าน ลบ.ม.)

## 2.4 สถานการณ์น้ำลุ่มน้ำเจ้าพระยา

**แม่น้ำปิง** ปริมาณน้ำไหลผ่านที่สถานี P.17 อ.บรรพตพิสัย จ.นครสวรรค์ วัดได้ 105.00 ลบ.ม./วินาที (เมื่อวาน 111.00 ลบ.ม./วินาที) ต่ำกว่าตลิ่ง 5.28 เมตร **มีแนวโน้มลดลง**

**แม่น้ำน่าน** ปริมาณน้ำไหลผ่านที่สถานี N.67 อ.ชุมแสง จ.นครสวรรค์ วัดได้ 118.00 ลบ.ม./วินาที (เมื่อวาน 121.00 ลบ.ม./วินาที) ต่ำกว่าตลิ่ง 9.84 เมตร **มีแนวโน้มลดลง**

**แม่น้ำเจ้าพระยา** ปริมาณน้ำไหลผ่านที่สถานี C.2 อ.เมืองนครสวรรค์ วัดได้ 216.00 ลบ.ม./วินาที (เมื่อวาน 238.00 ลบ.ม./วินาที) ต่ำกว่าตลิ่ง 9.02 เมตร **มีแนวโน้มลดลง** และมีปริมาณน้ำไหลผ่านท้ายเขื่อนเจ้าพระยา (C.13) ในอัตรา 75.00 ลบ.ม./วินาที (เมื่อวาน 75.00 ลบ.ม./วินาที) ไหลผ่านสถานีวัดน้ำ C.29A อ.บางไทร มีปริมาณน้ำไหลผ่านเฉลี่ย 115.00 ลบ.ม./วินาที (เมื่อวาน 112.00 ลบ.ม./วินาที)

**แม่น้ำป่าสัก** เขื่อนป่าสักชลสิทธิ์ ระบายน้ำ 50.02 ลบ.ม./วินาที (เมื่อวาน 40.39 ลบ.ม./วินาที) **มีแนวโน้มเพิ่มขึ้น**

## 2.5 สภาพน้ำในอ่างเก็บน้ำขนาดกลาง (ข้อมูล วันที่ 28 ก.พ. 65)

ข้อมูลวันที่ 28 กุมภาพันธ์ 2565																			
สรุปอ่างขนาดกลางที่มีปริมาณในช่วง <=30 % 31 - 50 % >50-80% >80 - 100 % และ >100 %																			
		31 - 50 %				>50-80%				>80 - 100 %				>100 %					
ภาค	จำนวน	สขป.	จำนวน	ภาค	จำนวน	สขป.	จำนวน	ภาค	จำนวน	สขป.	จำนวน	ภาค	จำนวน	สขป.	จำนวน	ภาค	จำนวน	สขป.	จำนวน
เหนือ	6	1	2	เหนือ	10	1	2	เหนือ	29	1	7	เหนือ	28	1	4	เหนือ	2	1	0
		2	4			2	5			2	11			2	18			2	1
		3	0			3	0			3	3			3	2			3	0
		4	0			4	3			4	8			4	4			4	1
ตะวันออก เฉียงเหนือ	15	5	6	ตะวันออก เฉียงเหนือ	51	5	14	ตะวันออก เฉียงเหนือ	98	5	23	ตะวันออก เฉียงเหนือ	54	5	10	ตะวันออก เฉียงเหนือ	0	5	0
		6	3			6	18			6	21			6	10			6	0
		7	4			7	15			7	19			7	9			7	0
		8	2			8	4			8	35			8	25			8	0
ตะวันออก	1	9	1	ตะวันออก	5	9	5	ตะวันออก	23	9	23	ตะวันออก	22	9	22	ตะวันออก	0	9	0
กลาง	0	10	0	กลาง	4	10	3	กลาง	13	10	12	กลาง	5	10	4	กลาง	0	10	0
		11	0			11	0			11	0			11	0			11	0
		12	0			12	1			12	1			12	1			12	0
ตะวันตก	0	13	0	ตะวันตก	0	13	0	ตะวันตก	2	13	2	ตะวันตก	5	13	5	ตะวันตก	0	13	0
ใต้	1	14	0	ใต้	0	14	0	ใต้	11	14	7	ใต้	24	14	10	ใต้	3	14	0
		15	1			15	0			15	3			15	9			15	0
		16	0			16	0			16	1			16	4			16	3
		17	0			17	0			17	0			17	1			17	0
รวม	23	รวม	23	รวม	70	รวม	70	รวม	176	รวม	176	รวม	138	รวม	138	รวม	5	รวม	5
<b>รวมทั้งหมด 412 แห่ง</b>																			

### 3. แผน-ผลการบริหารจัดการน้ำฤดูแล้ง ปี 2564/65 ข้อมูล ณ วันที่ 28 ก.พ. 65

ลุ่มน้ำ	แผนจัดสรรน้ำ (ล้าน ลบ.ม.)	ผลจัดสรรน้ำ (ล้าน ลบ.ม.)	คงเหลือน้ำที่ต้องจัดสรร (ล้าน ลบ.ม.)
ทั่วประเทศ (1 พ.ย. 64 – 30 เม.ย. 65)	22,280	13,848 (62%)	8,432 (38%)
เจ้าพระยา (4 เขื่อน) (1 พ.ย. 64 – 30 เม.ย. 65)	5,700	3,869 (68%)	1,831 (32%)
แม่กลอง (1 ม.ค. 65 – 30 มิ.ย. 65)	5,500	1,331 (24%)	4,169 (76%)

### 4. การเพาะปลูก (ข้อมูล ณ วันที่ 23 ก.พ. 65)

- **การเพาะปลูกข้าวนาปรัง 2564/65**

- ทั่วประเทศ แผนเพาะปลูก 6.41 ล้านไร่ **เพาะปลูกแล้ว 7.26 ล้านไร่** คิดเป็นร้อยละ 113.19 ของแผนฯ
- ลุ่มน้ำเจ้าพระยา แผนเพาะปลูก 2.81 ล้านไร่ **เพาะปลูก 4.38 ล้านไร่** คิดเป็นร้อยละ 155.74 ของแผนฯ
- ลุ่มแม่กลอง แผนเพาะปลูก 0.84 ล้านไร่ **เพาะปลูก 0.35 ล้านไร่** คิดเป็นร้อยละ 42.05 ของแผนฯ

### 5. คาดการณ์ปริมาณฝนจากแบบจำลองบรรยากาศจากกรมอุตุนิยมวิทยา (3 วันล่วงหน้า)

- วันที่ 28 ก.พ. 65 (28 ก.พ. 65 เวลา 07.00 น. – 1 มี.ค. 65 เวลา 07.00 น.) มีฝนตกปานกลาง (10.1-35.0 มม.) บริเวณพื้นที่ จ.ประจวบคีรีขันธ์ จ.สุราษฎร์ธานี จ.นครศรีธรรมราช จ.พัทลุง จ.ยะลา และจ.นราธิวาส มีฝนตกหนัก (35.1-90.0 มม.) บริเวณพื้นที่ จ.ชุมพร
- วันที่ 1 มี.ค. 65 (1 มี.ค. 65 เวลา 07.00 น. – 2 มี.ค. 65 เวลา 07.00 น.) มีฝนตกปานกลาง (10.1-35.0 มม.) บริเวณพื้นที่ จ.ประจวบคีรีขันธ์ จ.สุราษฎร์ธานี จ.นครศรีธรรมราช จ.พัทลุง จ.สงขลา และจ.นราธิวาส มีฝนตกหนัก (35.1-90.0 มม.) บริเวณพื้นที่ จ.ชุมพร
- วันที่ 2 มี.ค. 65 (2 มี.ค. 65 เวลา 07.00 น. – 3 มี.ค. 65 เวลา 07.00 น.) มีฝนตกปานกลาง (10.1-35.0 มม.) บริเวณพื้นที่ จ.พังงา และจ.กระบี่

6. รายงานสถานการณ์ค่าความเค็ม (ข้อมูล วันที่ 28 ก.พ. 65 เวลา 07:00 น.)

แม่น้ำ	สถานีเฝ้าระวัง	เกณฑ์เฝ้าระวัง (กรัม/ลิตร)	ค่าความเค็ม (กรัม/ลิตร)
เจ้าพระยา	ประปาสำแล	0.25	0.18 (ปกติ)
ปราจีน-บางปะกง	บางคาง	2	0.07 (ปกติ)
ท่าจีน	ด้านนอกคลองจินดา	0.75	0.17 (ปกติ)
	ด้านในคลองจินดา	0.75	0.41 (ปกติ)
แม่กลอง	ปากคลองดำเนินสะดวก	2	0.23 (ปกติ)

การบริหารจัดการน้ำเพื่อการควบคุมความเค็ม ซึ่งกรมชลประทาน ได้พิจารณาแนวทางเตรียมความพร้อมรับมือและกำหนดมาตรการควบคุมความเค็ม ในแม่น้ำเจ้าพระยา และแม่น้ำบางปะกง ดังนี้

แม่น้ำเจ้าพระยา

- ควบคุมปริมาณน้ำไหลผ่านสถานี C.2 จังหวัดนครสวรรค์ ในอยู่ในไม่น้อยกว่าเกณฑ์ 250 ลูกบาศก์เมตรต่อวินาที
- ควบคุมระดับน้ำเหนือเขื่อนเจ้าพระยาให้อยู่ในเกณฑ์ไม่ต่ำกว่า +14.50-15.50 ม.รทก. และควบคุมปริมาณน้ำไหลเหนือเขื่อนเจ้าพระยา (สถานี C.13) จังหวัดชัยนาท ในอัตรา 75 ลูกบาศก์เมตรต่อวินาที และรับน้ำเข้าพื้นที่ผ่านคลองทั้ง 5 คลอง ซึ่งประกอบด้วย ปตร.มโนรมย์ ปตร.มหาราช ปตร.มะขาม-อุ้มทอง ปตร.พลเทพ และบรมธาตุ ให้เป็นไปตามแผนที่วางไว้เหมาะสม
- จากนั้นพิจารณาการผันน้ำจากลุ่มน้ำแม่กลอง-เจ้าพระยา โดยการระบายน้ำผ่านทาง ปตร.สิงหนาท 2 ในอัตราไม่ต่ำกว่า 12 ลูกบาศก์เมตรต่อวินาที
- ควบคุมปริมาณน้ำจากเขื่อนเจ้าพระยา เขื่อนพระรามหก และ ปตร.สิงหนาท 2 รวมกันที่บริเวณอำเภอบางไทร จังหวัดพระนครศรีอยุธยา ในเกณฑ์ไม่ต่ำกว่า 100 – 120 ลูกบาศก์เมตรต่อวินาที

แม่น้ำบางปะกง

- 1) ควบคุมความเค็มโดยการระบายน้ำจากอ่างเก็บน้ำในลุ่มน้ำบางปะกง-ปราจีนบุรี ประกอบด้วยเขื่อนคลองสียัด เขื่อนขุนด่านปราการชล เขื่อนนฤบดินทรจินดา อ่างเก็บน้ำคลองระบม อ่างเก็บน้ำคลองพระสทิง และอ่างเก็บน้ำคลองพระปรัง ให้เป็นไปตามแผนที่วางไว้เหมาะสม
- 2) พิจารณาจุดเฝ้าระวังและจุดควบคุมความเค็มในแม่น้ำบางปะกง-ปราจีนบุรี ดังนี้

- จุดเฝ้าระวังค่าความเค็ม อ.บ้านโพธิ์ จ.ฉะเชิงเทรา (ที่ทำการโครงการชลประทานฉะเชิงเทรา) เมื่อค่าความเค็มถึง 1 กรัม/ลิตร จะเริ่มควบคุมความเค็มในลุ่มน้ำบางปะกง โดยการระบายน้ำออกจากอ่างเก็บน้ำและควบคุมการเปิด-ปิดบานเขื่อนทดน้ำบางปะกง
  - จุดควบคุมที่ 1 เขื่อนทดน้ำบางปะกง ให้อัตราระดับน้ำด้านเหนือน้ำและด้านท้ายน้ำไม่แตกต่างกันเกิน 1.50 ม. ถึงวันที่ 10 ม.ค. 2565 และควบคุมไม่ให้ค่าความเค็มเกิน 1 กรัม/ลิตร
  - จุดควบคุมที่ 2 ปตร.บางขนาก ควบคุมไม่ให้ค่าความเค็มเกิน 1 กรัม/ลิตร ถึง วันที่ 15 ม.ค. 2565
  - จุดควบคุมที่ 3 วัดบางแตน ควบคุมไม่ให้ค่าความเค็มเกิน 1 กรัม/ลิตร วันที่ 10 ก.พ. 2565
  - จุดควบคุมที่ 4 จุดสูบน้ำการประปาส่วนภูมิภาค สาขาปราจีนบุรี ควบคุมไม่ให้ค่าความเค็มเกิน 1 กรัม/ลิตร ถึง วันที่ 31 พ.ค. 2565 และสำรองแผนที่จะใช้น้ำจากสระน้ำสำหรับการประปาส่วนภูมิภาคและโรงพยาบาลเจ้าพระยาอภัยภูเบศร พร้อมทั้งพิจารณาการรับน้ำจากอ่างเก็บน้ำคลองไม้ปล้องเพื่อมาสนับสนุนให้มีน้ำจืดใช้ตลอดปี
  - จุดควบคุมที่ 5 ปตร.หาดยาง อ.ศรีมหาโพธิ์ จ.ปราจีนบุรี ควบคุมไม่ให้ค่าความเค็มเกิน 1 กรัม/ลิตรตลอดปี
- 3) พิจารณาจากกราฟคาดการณ์ระดับน้ำทะเลหนุนบริเวณปากแม่น้ำบางปะกง โดยกรมอุทกศาสตร์กองทัพเรือ กรณีที่คาดว่าจะเกิดน้ำขึ้นสูงสุด ให้ดำเนินการขอความร่วมมือหยุดการรับน้ำจากแม่น้ำปราจีนบุรี และแม่น้ำบางปะกงเข้าพื้นที่ ในช่วงเวลาดังกล่าว

## 7.สถานการณ์อุทกภัย

พื้นที่ประสบอุทกภัย 7 จังหวัด ได้แก่ **จังหวัดพัทลุง สงขลา ตรัง นครศรีธรรมราช นราธิวาส ยะลา และปัตตานี**

### สถานการณ์อุทกภัย

#### 1. จังหวัดพัทลุง

สาเหตุ เนื่องด้วยหย่อมความกดอากาศต่ำกำลังแรง ประกอบกับลมมรสุมตะวันออกเฉียงเหนือที่พัดปกคลุมอ่าวไทยและภาคใต้ทำให้มีฝนตกหนักถึงหนักมากในพื้นที่จังหวัดพัทลุง บริเวณลุ่มน้ำคลองท่าแนะ ลุ่มน้ำสะพานหยี ลุ่มน้ำคลองนาท่อม ลุ่มน้ำคลองป่าบอน โดยเมื่อวันที่ 26 กุมภาพันธ์ 2565 ปริมาณฝนสะสม ตั้งแต่เวลา 07.00 – 16.00 น. บริเวณ ปตร.ท่าแนะ วัดได้ 109.0 มิลลิเมตร และฝนสะสม 3 วัน 190.0 มิลลิเมตร ทำให้ระดับน้ำในคลองเพิ่มสูงขึ้น จึงส่งผลให้เกิดน้ำท่วมในหลายพื้นที่ โดยเฉพาะบริเวณที่เป็นที่ราบลุ่มต่ำ นอกพังกันน้ำ



**สถานการณ์ปัจจุบัน** ยังคงมีพื้นที่ประสบอุทกภัย 3 อำเภอ ได้แก่ อำเภอกงหรา อำเภอเมือง และอำเภอเขาชัยสน

- **อำเภอกงหรา** จากปริมาณน้ำฝนตกสะสม 3 วัน 172.1 มิลลิเมตร ทำให้มีปริมาณน้ำไหลหลากเข้ามาบริเวณหัวงาน ส่งผลกระทบต่อ ประตูระบายน้ำ คลอง LMC ขนาด 6.00x4.00 เมตร จำนวน 1 บาน ชำรุดไม่สามารถควบคุมปริมาณน้ำเข้าคลองได้ ปริมาณน้ำ ประมาณ 38.5 ลบ.ม./วินาที ล้นคันคลองเข้าท่วมพื้นที่ท้ายน้ำของตำบลชะรัด และตำบลสมหวัง บางส่วน ดังนี้ 1)พื้นที่ หมู่ที่ 4,6,7 ต.สมหวัง มีน้ำท่วมขังพื้นที่ลุ่มต่ำบริเวณบ้านเรือน 20 ครัวเรือน น้ำท่วมสูง 10-20 ซม. พื้นที่การเกษตร 900 ไร่ และ 2)พื้นที่ หมู่ที่ 4,7,8,2,3 ต.ชะรัด ท่วมขังพื้นที่ลุ่มต่ำบริเวณพื้นที่การเกษตร 800 ไร่ บ้านเรือน 35 ครัวเรือน น้ำท่วมสูง 10-30 ซม.

- **อำเภอเมือง** บริเวณ พื้นที่ หมู่ที่ 3,4,8,6 ต.นาโหนด ท่วมขังพื้นที่ลุ่มต่ำบริเวณบ้านเรือน 50 ครัวเรือน น้ำท่วมสูง 10-20 ซม.

- **อำเภอเขาชัยสน** บริเวณ พื้นที่ หมู่ที่ 1 ต.เขาชัยสน มีท่วมขังพื้นที่ลุ่มต่ำบริเวณบ้านเรือน 180 ครัวเรือน น้ำท่วมสูง 10-20 ซม

#### แนวโน้มและการคาดการณ์ (06.00 น.)

- สถานีวัดน้ำ X.276 บ้านเขาปู่ อ.ศรีบรรพต จ.พัทลุง ระดับน้ำ 51.73 ม.รทก. ต่ำกว่าตลิ่ง -2.17 ม. (ระดับตลิ่ง 53.90 ม.) **แนวโน้มลดลง** (สูงสุดเมื่อวันที่ 26 ก.พ.65 ระดับ 53.47 ม.รทก.)

- สถานีวัดน้ำ X.277 บ้านพิกุลทอง อ.ควนขนุน จ.พัทลุง ระดับน้ำ 2.05 ม.รทก. ต่ำกว่าตลิ่ง -1.35 ม. (ระดับตลิ่ง 3.40 ม.) **แนวโน้มลดลง** (สูงสุดเมื่อวันที่ 27 ก.พ.65 ระดับ 3.71 ม.รทก.)

#### การช่วยเหลือ

- **อำเภอควนขนุน** พื้นที่ดังกล่าวอยู่นอกเขตพื้นที่ชลประทาน ซึ่งอยู่ท้าย ปตร.ท่าแนะ ได้มีการลดบานระบายน้ำเหลือ 20.00 เซนติเมตร จำนวน 1 บาน ปัจจุบันยังไม่มี การให้ความช่วยเหลือ ทั้งนี้จะติดตามสถานการณ์น้ำอย่างใกล้ชิด และเมื่อสถานการณ์กลับเข้าสู่ภาวะปกติ จะเร่งสำรวจความเสียหาย รายงานสถานการณ์ให้หน่วยงานที่เกี่ยวข้องทราบ ต่อไป

- **อำเภอกงหรา** ประกาศแจ้งเตือน เรื่องน้ำหลาก ภัยของพื้นที่สูง ประมาณ 21.00 น. (26 ก.พ. 65)

#### การบริหารจัดการน้ำในพื้นที่

- 1) เฝ้าระวังแจ้งเตือนภัย โดยมีหนังสือแจ้งเตือนในแต่ละลุ่มน้ำย่อย
- 2) มีการประชาสัมพันธ์ให้ประชาชนทราบ เพื่อเตรียมพร้อมรับสถานการณ์
- 3) มีการเตรียมพร้อมเครื่องจักร-เครื่องมือ เพื่อให้ความช่วยเหลือประชาชนอย่างทั่วถึง และทันท่วงที

## 2. จังหวัดสงขลา

สาเหตุ เนื่องด้วยมีฝนตกหนักมากในหลายพื้นที่เมื่อวันที่ 25 กุมภาพันธ์ 2565 มีปริมาณน้ำฝนสะสมมาก ทำให้เกิดน้ำท่วมขังระบายไม่ทันในพื้นที่ลุ่มต่ำ และถนน

**สถานการณ์ปัจจุบัน** ยังคงมีพื้นที่ประสบอุทกภัย 2 อำเภอ ได้แก่ อำเภอนาทวี และอำเภอรัตภูมิ

- **อำเภอนาทวี** 1) น้ำท่วมขังถนนสายนาทวี-คลองแงะ บริเวณ ม.3 ต.นาทวี อ.นาทิวาสาเหตุ ระยะทาง 700 ม. สูง 10-15 ซม. 2) น้ำล้นตลิ่งคลองคลองทราย บริเวณ ม.2 ต.คลองทราย เข้าท่วมชุมชนประมาณ 15-20 หลัง สูง 20-30 ซม. 3) น้ำล้นตลิ่งคลองพอบิด บริเวณ ม.9,15 ต.นาทวี ท่วมข้ามถนนทางเข้าหมู่บ้านระยะทาง 150-200 ม. พื้นที่การเกษตร 30 ไร่

- **อำเภอรัตภูมิ** 1) น้ำล้นตลิ่งคลองภูมิ บริเวณ ม.5 ต.ท่าชะมวง เข้าท่วมพื้นที่สวนยางพาราและพื้นที่เกษตร สูง 10-20 ซม. รวมทั้งเข้าท่วมบ้านเรือน ประมาณ 10 ครัวเรือน 2.) น้ำล้นตลิ่งคลองทราย บริเวณ ม.10 โรงเรียนบ้านพรุพ้อ ต.ท่าชะมวง เข้าท่วมพื้นที่โรงเรียนบ้านพรุพ้อและถนน ระยะทาง 1 กม. สูง 10-30 ซม. 3) น้ำล้นตลิ่งคลองภูมิ บริเวณ วัดห้วยลาด ม.3 ต.กำแพงเพชร เข้าท่วมพื้นที่บ้านเรือนประมาณ 20 หลัง และท่วมถนนยาว 1.5 กม. สูง 30-50 ม.

แนวโน้มระดับน้ำลดลง

**แนวโน้มและการคาดการณ์**

- ขณะรายงานฝนยังตกสลับหยุดตก แนวโน้มระดับน้ำลดลงคาดว่าจะเข้าสู่สภาวะปกติภายใน 2 วัน

**การช่วยเหลือและบริหารจัดการน้ำในพื้นที่**

- เฝ้าระวังแจ้งเตือนภัย โดยมีหนังสือแจ้งเตือนในแต่ละลุ่มน้ำ
- มีการประชาสัมพันธ์ให้ประชาชนทราบ เพื่อเตรียมพร้อมรับสถานการณ์
- มีการเตรียมพร้อมเครื่องจักรเครื่องมือ เพื่อให้ความช่วยเหลือประชาชนอย่างทั่วถึงและทันทั่วถึง

## 3. จังหวัดตรัง

สาเหตุ เนื่องจากการเบี่ยงน้ำเข้าโครงการคลองระบายน้ำคลองลำเลียง (ระยะที่ 2) ทำให้น้ำในคลองลำเลียงเอ่อล้น ประกอบกับท่อระบายน้ำ มีขนาดเล็กระบายน้ำได้ช้า ทำให้เกิดน้ำไหลผ่านฝิวจراجร สายเกาะปุด-นาหมื่นราช ประชาชนได้รับผลกระทบจำนวน 2 หมู่บ้าน

**สถานการณ์ปัจจุบัน** ยังคงมีพื้นที่ประสบอุทกภัย 1 อำเภอ ได้แก่ อำเภอนาโยง

- **อำเภอนาโยง** น้ำในคลองลำเลียงเอ่อล้น ประกอบกับท่อระบายน้ำมีขนาดเล็กระบายน้ำได้ช้า บริเวณ ม. 2 และ ม. 10 ต.นาข้าวเสีย อ.นาโยง จ.ตรัง ทำให้มีน้ำไหลป่าฝิวจراجร สายเกาะปุด-นาหมื่นราช รถทุกชนิดผ่านไปมาได้ ระยะทางประมาณ 3 – 5 ม. ความสูงบนฝิวจراجร ประมาณ 10 ซม. ผู้ได้รับผลกระทบ จำนวน 10 ครัวเรือน



### แนวโน้มและการคาดการณ์

- ขณะรายงานไม่มีฝนตก ระดับน้ำลดลง คาดว่าจะเข้าสู่ภาวะปกติภายในเย็นวันนี้ หากไม่มีฝนตกหนักลงมาเพิ่มเติม

### การช่วยเหลือและบริหารจัดการน้ำในพื้นที่

- เฝ้าระวังแจ้งเตือนภัย
- มีการประชาสัมพันธ์ให้ประชาชนทราบ เพื่อเตรียมพร้อมรับสถานการณ์
- มีการเตรียมพร้อมเครื่องจักรเครื่องมือ เพื่อให้ความช่วยเหลือประชาชนอย่างทั่วถึงและทันทั่วถึง

## 4. จังหวัดนครศรีธรรมราช

**สาเหตุ** ด้วยลมตะวันตกที่พัดปกคลุมอ่าวไทยและภาคใต้มีกำลังแรงขึ้น ประกอบกับหย่อมความกดอากาศต่ำบริเวณเกาะบอร์เนียว เคลื่อนเข้าปกคลุมบริเวณประเทศมาเลเซีย ทำให้เกิดฝนตกหนักกระจายในพื้นที่ จ.นครศรีธรรมราช ตรวจวัดที่สถานี TNB06 บ้านวังไทร วัดได้ 106.0 มม. มม. ส่งผลให้ปริมาณน้ำในคลองท่าดีเพิ่มสูงขึ้น ล้นตลิ่งท่วมพื้นที่ทำนํ้าก่อนเข้าสู่ตัวเมืองนครศรีธรรมราช และสถานีฝายคลองเสาธง วัดได้ 91.3 มม. ส่งผลให้ระดับน้ำในคลองเสาธง สูงกว่าระดับตลิ่งพื้นที่ชุมชนลุ่มต่ำริมคลองบริเวณอ.ร้อนพิบูลย์ และอิทธิพลของน้ำทะเลหนุน ในช่วงวันที่ 26-27 ก.พ. 2565

**สถานการณ์ปัจจุบัน** มีพื้นที่ประสบอุทกภัย 4 อำเภอ แก่ **อ.เมือง อ.พระพรหม อ.ปากพนัง และ อ.เฉลิมพระเกียรติ** โดยที่ 1) ลุ่มน้ำคลองท่าดี พื้นที่ ๓.2,5 ต.ไชยมนตรี อ.เมือง มีน้ำท่วมสูงประมาณ 30-50 ซม. 2) ลุ่มน้ำคลองเสาธง พื้นที่ ๓.3,4,13 ต.ท้ายสำเภา อ.พระพรหม มีน้ำท่วมสูงประมาณ 30-50 ซม. 3) ลุ่มน้ำปากพนัง พื้นที่ ต.เกาะหวด ต.บ้านใหม่ ต.สวนหลวง มีน้ำท่วมสูง 10-20 ซม.

### แนวโน้มและการคาดการณ์ (06.00 น.)

- สถานีวัดน้ำ X.203 ต.ไชยมนตรี อ.เมือง จ.นครศรีธรรมราช ระดับน้ำ 10.43 ม.รทก. ต่ำกว่าตลิ่ง -0.37 ม. (ระดับตลิ่ง 10.80 ม.) **แนวโน้มลดลง**
- สถานีวัดน้ำ X.243 บ้านควนกลาง อ.พิปูน จ.นครศรีธรรมราช ระดับน้ำ 40.65 ม.รทก. ต่ำกว่าตลิ่ง -20.40 ม. (ระดับตลิ่ง 61.05 ม.) **แนวโน้มลดลง**

### การช่วยเหลือและบริหารจัดการน้ำในพื้นที่

โครงการลประทานในพื้นที่ ได้ติดตามเฝ้าระวังและรายงานสถานการณ์อย่างใกล้ชิด และได้เตรียมเครื่องจักร เครื่องมือ หากเกิดสถานการณ์ฉุกเฉิน ให้พร้อมเพื่อการช่วยเหลือได้ทันที และดำเนินการยกบานพื้่นน้ำของประตูระบายน้ำคลองคูพาย ประตูระบายน้ำคลองป่าเหล่า ประตูระบายน้ำคลองนครน้อย ประตูระบายน้ำคลองไม้เสียบ ประตูระบายน้ำอุทกวิภาชประสิทธิ์ และประตูระบายน้ำชะวอด-แพรกเมือง เพื่อเร่งระบายน้ำและลดผลกระทบน้ำท่วมขังที่เกิดขึ้นในพื้นที่

## 5. จังหวัดนราธิวาส

สาเหตุ จากอิทธิพลของหย่อมความกดอากาศต่ำกำลังแรง ที่ปกคลุมบริเวณชายฝั่งด้านตะวันออกของประเทศมาเลเซีย มีแนวโน้มเคลื่อนเข้าปกคลุมประเทศมาเลเซียและภาคใต้ตอนล่างของประเทศไทย ส่งผลให้เกิดฝนตกหนักในพื้นที่

สถานการณ์ปัจจุบัน ยังคงมีพื้นที่ประสบอุทกภัย 13 อำเภอ ได้แก่ อ.รือเสาะ อ.ตากใบ อ.แว้ง อ.ศรีสาคร อ.สุไหงปาดี อ.ยี่งอ อ.บาเจาะ อ.สุคีริน อ.สุโหงโกลก อ.เมือง อ.ระแงะ อ.เจาะไอร้อง และอ.จะแนะ

### แนวโน้มและการคาดการณ์ (06.00 น.)

#### แม่น้ำสายบุรี

- สถานีวัดน้ำ X.184 บ้านซากอ อ.ศรีสาคร จ.นราธิวาส ระดับน้ำ 30.08 ม.รทก. ต่ำกว่าตลิ่ง -1.32 ม. (ระดับตลิ่ง 31.40 ม.) **แนวโน้มลดลง**

- สถานีวัดน้ำ X.199 บ้านท่าเรือ อ.รือเสาะ จ.นราธิวาส ระดับน้ำ 22.93 ม.รทก. **สูงกว่าตลิ่ง +0.63 ม.** (ระดับตลิ่ง 22.30 ม.) **แนวโน้มลดลง**

#### แม่น้ำโก-ลก

- สถานีวัดน้ำ X.274 บ้านบุเกะตา อ.แว้ง จ.นราธิวาส ระดับน้ำ 23.39 ม.รทก. ต่ำกว่าตลิ่ง -0.79 ม. (ระดับตลิ่ง 24.18 ม.) ปริมาณน้ำ 218.00 ลบ.ม./วินาที (ความจุ 326.00 ลบ.ม./วินาที) **แนวโน้มลดลง**

- สถานีวัดน้ำ X.119A บริเวณสะพานลันตู อ.สุโหงโกลก จ.นราธิวาส ระดับน้ำ 10.47 ม.รทก. **สูงกว่าตลิ่ง +0.87 ม.** (ระดับตลิ่ง 9.60 ม.) ปริมาณน้ำ 494.00 ลบ.ม./วินาที (ความจุ 346.00 ลบ.ม./วินาที) **แนวโน้มลดลง**

### การช่วยเหลือและบริหารจัดการน้ำในพื้นที่

โครงการชลประทานในพื้นที่ สนับสนุนเครื่องสูบน้ำในพื้นที่รวม 5 เครื่อง โดยติดตั้งที่ อ.เมือง 3 เครื่อง และที่ อ.สุไหงปาดี 2 เครื่อง และติดตั้งเครื่องสูบน้ำไฮโดรโฟร์ จำนวน 2 เครื่อง โดยติดตั้งที่ อ.สุไหงปาดี 2 เครื่อง พร้อมทั้งเดินเครื่องสถานีสูบน้ำด้วยไฟฟ้าในพื้นที่โครงการชลประทานนราธิวาส นอกจากนี้ยังได้ดำเนินการกำจัดวัชพืช ขุดลอกตะกอน และกำจัดสิ่งกีดขวางทางน้ำ รวมทั้งควบคุมการระบายน้ำผ่านอาคารชลประทาน และตามการขึ้นลงของระดับน้ำทะเล

## 6. จังหวัดยะลา

สาเหตุ จากอิทธิพลของหย่อมความกดอากาศต่ำกำลังแรง ที่ปกคลุมบริเวณชายฝั่งด้านตะวันออกของประเทศมาเลเซีย มีแนวโน้มเคลื่อนเข้าปกคลุมประเทศมาเลเซียและภาคใต้ตอนล่างของประเทศไทย ส่งผลให้เกิดฝนตกหนัก-หนักมาก ในพื้นที่จังหวัดยะลา ตั้งแต่วันที่ 23-25 ก.พ. 2565 ส่งผลให้ระดับน้ำในแม่น้ำปัตตานี คลองสาขา และคลองยะหา เพิ่มสูงขึ้น ล้นตลิ่งเข้าท่วมพื้นที่ลุ่มต่ำ

สถานการณ์ปัจจุบัน มีพื้นที่ประสบอุทกภัย 3 อำเภอ ได้แก่ อ.บันนังสตา อ.ยะหา และอ.รามัน  
แนวโน้มและการคาดการณ์ (06.00 น.)

#### แม่น้ำปัตตานี

- สถานีวัดน้ำ X.40A บ้านท่าสาป อ.เมือง จ.ยะลา ระดับน้ำ 17.26 ม.รทก. **สูงกว่าตลิ่ง +0.76 ม.**  
(ระดับตลิ่งต่ำ 16.50 ม.) ปริมาณน้ำ 784.60 ลบ.ม./วินาที (ความจุ 597.00 ลบ.ม./วินาที) **แนวโน้มลดลง**

#### แม่น้ำสายบุรี

- สถานีวัดน้ำ X.273 บ้านปายอียอนิ อ.รามัน จ.ยะลา ระดับน้ำ 18.30 ม.รทก. **สูงกว่าตลิ่ง +1.80 ม.**  
(ระดับตลิ่งต่ำ 16.50 ม.) **แนวโน้มลดลง**

#### การช่วยเหลือและบริหารจัดการน้ำในพื้นที่

- แจ่งเตือนเฝ้าระวังสถานการณ์แม่น้ำปัตตานี เมื่อวันที่ 26 ก.พ. 2565
- แจ่งเตือนติดตามสถานการณ์น้ำคลองยะหา เมื่อวันที่ 25 ก.พ. 2565

### 7. จังหวัดปัตตานี

สาเหตุ ฝนตกหนัก-หนักมาก ในพื้นที่จังหวัดปัตตานี ตั้งแต่วันที่ 23-25 ก.พ. 2565 ส่งผลให้ระดับน้ำใน  
แม่น้ำสายบุรี แม่น้ำปัตตานี และคลองสาขา เพิ่มสูงขึ้น ล้นตลิ่งเข้าท่วมพื้นที่ลุ่มต่ำ

สถานการณ์ปัจจุบัน มีพื้นที่ประสบอุทกภัย 4 อำเภอ แก่ อ.เมือง อ.แม่ลาน อ.หนองจิก และอ.โคกโพธิ์  
แนวโน้มและการคาดการณ์ (06.00 น.)

- สถานีวัดน้ำ X.283 บ้านปรীগิ อ.ยะรัง จ.ปัตตานี ระดับน้ำ 10.29 ม.รทก. **สูงกว่าตลิ่ง +0.29 ม.**  
(ระดับตลิ่งต่ำ 10.00 ม.) **แนวโน้มเพิ่มขึ้น**

- สถานีวัดน้ำ X.272 บ้านลาคอ อ.สายบุรี จ.ปัตตานี ระดับน้ำ 4.12 ม.รทก. **สูงกว่าตลิ่ง +0.52 ม**  
(ระดับตลิ่งต่ำ 3.60 ม.) **แนวโน้มลดลง**

#### การช่วยเหลือและบริหารจัดการน้ำในพื้นที่

โครงการส่งน้ำและบำรุงรักษาปัตตานี เปิดบานอาคารปลายคลองระบายน้ำทุกแห่ง เพื่อพร่องระบายน้ำ  
ออกทะเลอ่าวไทยในพื้นที่ผ่านคลองระบายน้ำสายต่างๆ และส่วนเครื่องจักรกล สำนักงานชลประทานที่ 17  
(หน่วยปฏิบัติการสูบน้ำ จ.ปัตตานี (ใช้ร่วมกัน จ.ยะลา และ จ.ปัตตานี)) เตรียมสนับสนุนเครื่องสูบน้ำ จำนวน 10  
เครื่อง