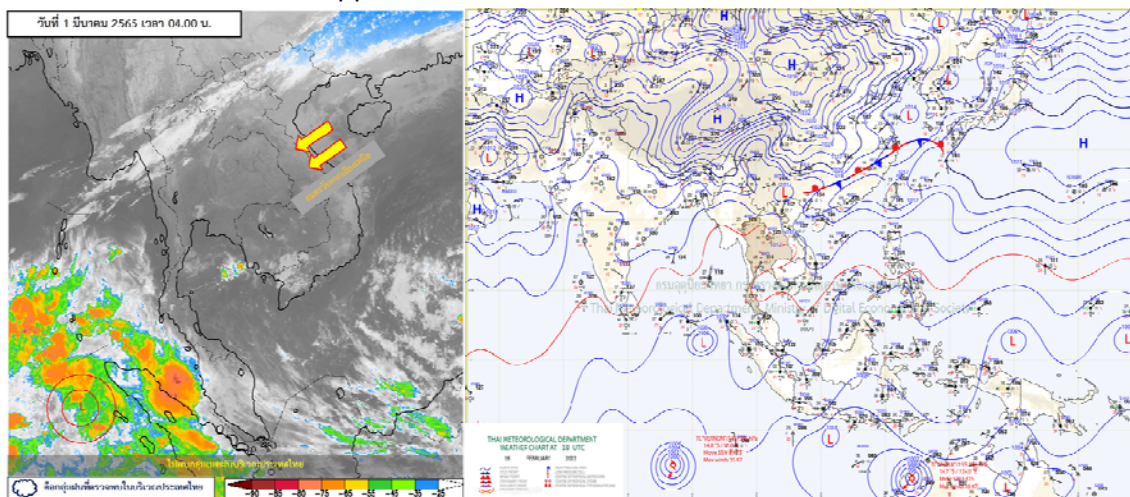




รายงานสรุปศูนย์ปฏิบัติการน้ำอัจฉริยะ
เรื่อง สถานการณ์น้ำและการเฝ้าระวัง
ประจำวันอังคารที่ 1 มีนาคม พ.ศ. 2565

1. สภาพอากาศและปริมาณฝน

1.1 สภาพอากาศ (กรมอุตุนิยมวิทยา)



บริเวณความกดอากาศสูงหรือมวลอากาศเย็นกำลังอ่อนปกคลุมประเทศไทยตอนบนและทะเลจีนใต้ ประกอบกับมีลมตะวันออกเฉียงใต้พัดนำความชื้นเข้ามาปกคลุมประเทศไทยตอนบน ทำให้บริเวณดังกล่าวมีอุณหภูมิสูงขึ้นกับมีหมอกในตอนเช้า โดยมีฝนบางแห่งในภาคตะวันออก สำหรับลมตะวันออกเฉียงใต้พัดปกคลุมอ่าวไทยและภาคใต้มีกำลังอ่อนลง ทำให้ภาคใต้ตอนล่างมีฝนลดลง ส่วนคลื่นลมบริเวณอ่าวไทยมีกำลังอ่อนลง

1.2 สภาพฝน

ปริมาณฝนสูงสุด 5 อันดับ จากสำนักงานทรัพยากรน้ำแห่งชาติ เวลา 07.00 น. วันที่ 28.พ. 65 ถึงเวลา 07.00 น. วันที่ 1 มี.ค. 65 ตามลำดับ ดังนี้

1. อ.มะนัง จ.สตูล	วัดปริมาณฝนได้	54.8	มม.
2. อ.สุคีริน จ.นราธิวาส	วัดปริมาณฝนได้	40.0	มม.
3. อ.ท่าฉาง จ.สุราษฎร์ธานี	วัดปริมาณฝนได้	39.5	มม.
4. อ.ล่อง จ.แพร่	วัดปริมาณฝนได้	25.0	มม.
5. อ.พุนพิน จ.สุราษฎร์ธานี	วัดปริมาณฝนได้	25.0	มม.



2. สถานการณ์น้ำท่าและสภาพน้ำในอ่างเก็บน้ำ

2.1 สถานการณ์น้ำท่าในลุ่มน้ำต่างๆ (ข้อมูล วันที่ 1 มี.ค.65 เวลา 06.00 น.)

แม่น้ำ	สถานี	ที่ตั้งสถานี	คลัง	ความจุ	ระดับน้ำ	ปริมาณน้ำ			ต่ำ(-) สูง(+) กว่าคลัง	อยู่ใน เกณฑ์	แนวโน้ม	
						วันนี้	เมื่อวาน	ระดับน้ำ				
			ม.	ม. ³ /วิ.	ม.	ม. ³ /วิ.	ม. ³ /วิ.					
1. ปิง	P.1	สะพานนารัฐ	อำเภอเมือง	จังหวัดเชียงใหม่	3.70	445	1.52	1.96	2.05	-2.18	น้อย	ลดลง
	P.17	บ้านท่าจั่ว	อำเภอบรรพตพิสัย	จังหวัดนครสวรรค์	39.80	2,990	34.59	120.00	105.00	-5.21	น้อย	เพิ่มขึ้น
2. วัง	W.1C	สะพานเสตุวารี	อำเภอเมือง	จังหวัดลำปาง	5.20	651	-0.44	3.84	3.98	-5.64	น้อย	ทรงตัว
	W.4A	บ้านวังหมัน	อำเภอสามเงา	จังหวัดตาก	8.00	700	0.57	3.35	3.23	-7.43	น้อย	เพิ่มขึ้น
	W.24		อำเภอสามเงา	จังหวัดตาก	7.85	480	2.07	15.95	15.41	-5.78	ปกติ	เพิ่มขึ้น
3. ยม	Y.1C	สะพานบ้านน้ำโค้ง	อำเภอเมือง	จังหวัดแพร่	8.20	993	0.18	6.22	6.46	-8.02	น้อย	ลดลง
	Y.4	สะพานตลาดธานี	อำเภอเมือง	จังหวัดสุโขทัย	8.15	510	1.34	*	*	-6.81	N/A	N/A
	Y.64	แม่น้ำยม	อำเภอบางระกำ	จังหวัดพิษณุโลก	6.40	352	2.13	54.95	54.95	-4.27	ปกติ	ทรงตัว
	Y.16	แม่น้ำยม	อำเภอบางระกำ	จังหวัดพิษณุโลก	7.30	239	0.06	*	*	-7.24	น้อย	เพิ่มขึ้น
4. น่าน	N.1	หน้าสำนักงานป่าไม้	อำเภอเมือง	จังหวัดน่าน	7.00	1,217	-0.26	8.05	8.70	-7.26	น้อย	ลดลง
	N.5A	สะพานเอกภาพศรี	อำเภอเมือง	จังหวัดพิษณุโลก	10.37	1,365	0.94	84.37	89.81	-9.43	น้อย	ลดลง
	N.67	สะพานบ้านเกยไชย	อำเภอชุมแสง	จังหวัดนครสวรรค์	28.30	1,579	18.42	116.00	118.00	-9.88	น้อย	ลดลง
5. เจ้าพระยา	C.2	ค่ายจิรประวัติ	อำเภอเมือง	จังหวัดนครสวรรค์	26.20	3,590	17.15	211.00	216.00	-9.05	น้อย	ลดลง
	C.13	ท้ายเขื่อนเจ้าพระยา	อำเภอสรรพยา	จังหวัดชัยนาท	16.34	2,840	5.44	75.00	75.00	-10.90	น้อย	ทรงตัว
6. บางหลวง	C.36	บ้านบางหลวงโคด	อำเภอบางบาล	จังหวัดพระนครศรีอยุธยา	420.00	4	**	0.35	0.42	#VALUE!	น้อย	ลดลง
7. บางบาล	C.37	บ้านบางบาล	อำเภอบางบาล	จังหวัดพระนครศรีอยุธยา	148.00	3	**	0.58	0.83	#VALUE!	ปกติ	ลดลง
8. ป่าสัก	S.3	แม่น้ำป่าสัก	อำเภอหล่มสัก	เพชรบูรณ์	85.00	9	9.30	4.06	4.06	-75.70	ปกติ	ทรงตัว
	S.42	แม่น้ำป่าสัก	วิเชียรบุรี	เพชรบูรณ์	11.00	284	2.52	*	*	-8.48	ปกติ	เพิ่มขึ้น
	S.4B	แม่น้ำป่าสัก	เมืองเพชรบูรณ์	เพชรบูรณ์	9.20	190	4.06	2.52	2.52	-5.14	น้อย	ทรงตัว
	S.26	ท้ายเขื่อนพระรามหก	อำเภอท่าเรือ	จังหวัดพระนครศรีอยุธยา	8.00	800	0.22	**	**	-7.78	N/A	N/A
9. มูล	M.7	สะพานเสรีประชาธิปไตย	อำเภอเมือง	จังหวัดอุบลราชธานี	7.00	2,300	3.11	52.00	48.00	-3.89	น้อย	เพิ่มขึ้น
	M.42	บ้านห้วยทับทัน	อำเภอห้วยทับทัน	จังหวัดศรีสะเกษ	8.30	124	3.85	***	***	-4.45	N/A	N/A
	M.176	บ้านโนนศรีไศล	อำเภอกันทรารมย์	จังหวัดศรีสะเกษ	9.20	235	2.16	1.96	1.97	-7.04	น้อย	ลดลง
	M.173	บ้านโนนสะอาด	อำเภอโขงเจียม	จังหวัดนครราชสีมา	7.60	290	1.66	4.10	3.50	-5.94	น้อย	เพิ่มขึ้น
	M.184	บ้านซิม	อำเภอพิมาย	จังหวัดนครราชสีมา	5.00	100	3.15	3.50	3.90	-1.85	น้อย	ลดลง
มุล	M.186	บ้านโนนคอย	อำเภอจักราช	จังหวัดนครราชสีมา	3.60	60	2.17	***	***	-1.43	N/A	N/A
10. ลำเชียงไกร	M.188A	บ้านบัว	อำเภอโนนสูง	จังหวัดนครราชสีมา	4.90	70	3.09	***	***	-1.81	N/A	N/A
	E.20A	บ้านบ้านฟ้าหยาด	อำเภอมหาชนะชัย	จังหวัดยโสธร	10.00	1,110	3.99	38.23	45.79	-6.01	น้อย	ลดลง
ซี	E.23	บ้านค่าน	อำเภอเมือง	จังหวัดชัยภูมิ	9.00	265	3.35	0.75	0.95	-5.65	น้อย	ลดลง
12. ลำน้ำพอง	E.29A	บ้านผานกแก้ว	อำเภอภูกระดึง	จังหวัดเลย	#N/A	#N/A	#N/A	#N/A	#N/A	#N/A	N/A	N/A
13. ลำน้ำยัง	E.92	บ้านท่างาม	อำเภอเสลภูมิ	จังหวัดร้อยเอ็ด	8.80	186	2.29	0.00	0.00	-6.51	น้อย	ทรงตัว
14. ลำปะทาว	E.6C	บ้านตาดโดน	อำเภอเมือง	จังหวัดชัยภูมิ	#N/A	#N/A	#N/A	#N/A	#N/A	#N/A	N/A	N/A
15. ลำน้ำเชิญ	E.85	บ้านโนนหัน	อำเภอชุมแพ	จังหวัดชัยภูมิ	#N/A	#N/A	#N/A	#N/A	#N/A	#N/A	N/A	N/A
16. ปราจีนบุรี	Kgt.3	กบินทร์บุรี	อำเภอกบินทร์บุรี	ปราจีนบุรี	8.79	544	1.12	30.60	31.20	-7.67	น้อย	ลดลง
17. เพชรบุรี	B.9	บ้านสาระเห็ด	อำเภอท่ายาง	จังหวัดเพชรบุรี	6.60	355	2.49	20.05	20.50	-4.11	น้อย	ลดลง
	B.6A	สะพานท่าเกวียน	อำเภอแก่งกระจาน	จังหวัดเพชรบุรี	6.00	260	0.52	0.60	0.60	-5.48	น้อย	ทรงตัว
	B.15	สะพานเทศบาล	อำเภอเมือง	จังหวัดเพชรบุรี	5.40	150	1.18	13.60	16.60	-4.22	น้อย	ลดลง
18. ทะเลสาบสงขลา	X.44	คลองอู่ตะเภา	อำเภอหาดใหญ่	จังหวัดสงขลา	7.40	532	3.36	148.60	176.70	-4.04	ปกติ	ลดลง
	X.170	บ้านคลองลำ	อำเภอศรีนครินทร์	จังหวัดพัทลุง	25.20	295	21.23	23.35	35.95	-3.97	น้อย	ลดลง
19. ภาคใต้ฝั่งตะวันออก	X.180	สะพานเทศบาล	อำเภอเมือง	จังหวัดชุมพร	3.80	192	1.19	59.60	68.80	-2.61	ปกติ	ลดลง
	X.119A	สะพานสันตติ	อำเภอสุไหงโก-ลก	จังหวัดนราธิวาส	9.60	346	10.16	432.20	494.00	0.56	ล้นคลัง	ลดลง
	X.53A	คลองชุมพร	อำเภอเมือง	จังหวัดชุมพร	9.30	158	2.61	3.55	3.75	-6.69	น้อย	ลดลง
	X.212	คลองหลังสวน	อำเภอหลังสวน	จังหวัดชุมพร	6.00	1,460	0.94	126.80	169.00	-5.06	น้อย	ลดลง
20. ภาคใต้ฝั่งตะวันตก	X.234	บ้านป่าหมาก	อำเภอเมือง	จังหวัดตรัง	6.40	434	2.93	152.80	114.40	-3.47	ปกติ	เพิ่มขึ้น

2.2 สภาพน้ำใช้การในอ่างเก็บน้ำขนาดใหญ่ (ข้อมูล วันที่ 1 มี.ค.65)

ภาค อ่างเก็บน้ำเขื่อน	ความจุ ที่ รนส. (ล้าน ม. ³)	ความจุ ที่ รนท. (ล้าน ม. ³)	ความจุน้ำ ใช้การ (ล้าน ม. ³)	ณ วันที่							ปริมาณน้ำ ไหลลง วันนี้ (ล้าน ม. ³)	ปริมาณน้ำ ระบาย วันนี้ (ล้าน ม. ³)
				ปี 2564		ปี 2565						
				ปริมาตร (ล้าน ม. ³)	% รณท.	ปริมาตร (ล้าน ม. ³)	% รณท.	ปริมาตรใช้การ (ล้าน ม. ³)	% รณท.	% ใช้การ		
ภาคเหนือ												
ภูมิพล*	13,462	13,462	9,662	4,999	37	6,802	51	3,002	22	31	0.00	19.00
สิริกิติ์*	10,508	9,510	6,660	4,513	47	4,098	43	1,248	13	19	4.50	7.00
แม่จัดสมบูรณ์ชล	323	265	253	122	46	106	40	94	35	37	0.08	0.25
แม่กวางอุดมธารา	295	263	249	76	29	86	33	72	27	29	0.11	0.04
ก๊วยลุม	106	106	103	61	57	72	68	69	65	67	0.25	1.03
ก๊วยคอง	209	170	164	66	39	120	71	114	67	70	0.00	0.18
แควน้อยบำรุงแดน	1,080	939	896	344	37	639	68	596	63	66	1.26	4.32
แม่มอก	110	110	94	40	36	63	57	47	43	50	0.13	0.35
รวมภาคเหนือ	26,093	24,825	18,080	10,220	41	11,986	48	5,241	21	29	6.33	32.17
ภาคตะวันออกเฉียงเหนือ												
ห้วยหลวง	136	136	129	46	34	57	42	51	37	39	0.00	0.11
น้ำอูน	780	520	475	200	38	250	48	205	39	43	0.44	1.34
น้ำพุง*	200	165	157	81	49	87	53	79	48	50	0.25	0.32
จุฬารัตน์*	181	164	127	96	59	121	74	84	51	66	0.08	0.00
อุบลรัตน์*	4,640	2,431	1,850	1,196	49	1,504	62	923	38	50	1.41	8.71
ลำปาว	2,450	1,980	1,880	691	35	948	48	848	43	45	0.00	4.32
ลำตะคอง	445	314	292	294	94	269	86	246	78	84	0.05	1.43
ลำพระเพลิง	242	155	154	126	81	137	88	136	88	88	0.00	0.60
มูลบน	350	141	134	124	88	119	85	112	80	84	0.08	0.57
ลำแซะ	325	275	268	203	74	227	83	220	80	82	0.24	0.90
ลำนางรอง	197	121	118	90	74	107	88	104	86	88	0.00	0.26
สิรินธร*	1,966	1,966	1,135	1,428	73	1,435	73	604	31	53	0.00	3.01
รวมภาค ตอน.	11,911	8,368	6,718	4,575	55	5,262	63	3,611	43	54	2.55	21.57
ภาคกลาง												
ป่าสักชลสิทธิ์	960	960	957	381	40	589	61	586	61	61	0.00	4.34
ทับเสลา	190	160	143	57	36	78	49	61	38	43	0.00	0.45
กระเสียว	390	299	259	166	55	289	97	249	83	96	0.07	1.71
รวมภาคกลาง	1,540	1,419	1,359	604	43	957	67	897	63	66	0.07	6.50
ภาคตะวันตก												
ศรีนครินทร์*	18,770	17,745	7,480	12,468	70	15,880	89	5,615	32	75	2.06	14.97
วชิราลงกรณ์*	11,000	8,860	5,848	4,159	47	6,804	77	3,792	43	65	1.55	17.07
รวมภาคตะวันตก	29,770	26,605	13,328	16,628	62	22,684	85	9,407	35	71	3.61	32.04
ภาคตะวันออก												
ขุนด่านปราการชล	225	224	219	97	43	129	58	125	56	57	0.02	1.32
คลองสิียด	450	420	390	77	18	115	27	85	20	22	0.00	0.44
บางพระ	127	117	105	60	51	97	83	85	72	81	0.04	0.26
หนองปลาไหล	206	164	150	126	77	140	86	127	78	84	0.33	0.30
ประแสร์	322	295	275	199	67	239	81	219	74	79	0.00	0.71
นฤปดินทรจินดา	338	295	276	153	52	150	51	130	44	47	0.16	1.50
รวมภาคตะวันออก	1,668	1,515	1,415	713	47	870	57	771	51	54	0.55	4.52
ภาคใต้												
แก่งกระจาน	900	710	645	421	59	550	77	485	68	75	0.00	2.59
ปราณบุรี	490	391	373	305	78	306	78	289	74	77	0.05	0.23
รัชชประภา*	6,144	5,639	4,287	3,594	64	4,022	71	2,670	47	62	3.11	11.41
บางกลาง*	1,590	1,454	1,178	1,219	84	1,297	89	1,020	70	87	17.00	0.00
รวมภาคใต้	9,124	8,194	6,484	5,539	68	6,175	75	4,464	54	69	20.16	14.24
รวมทั้งประเทศ	80,106	70,926	47,384	38,278	54	47,934	68	24,391	34	51	33.27	111.04

ต่ำกว่า 30 %
รวม 3 แห่ง

ตั้งแต่ 31 - 50%
รวม 10 แห่ง

ตั้งแต่ 51 - 80%
รวม 13 แห่ง

มากกว่า 80%
รวม 9 แห่ง



- ปริมาณน้ำใช้การประเทศ (อ่างเก็บน้ำขนาดใหญ่) ณ วันที่ 1 มีนาคม
 - ปี 2559 มีน้ำ 12,946 ล้าน ลบ.ม. คิดเป็น 28%
 - ปี 2560 มีน้ำ 20,896 ล้าน ลบ.ม. คิดเป็น 44%
 - ปี 2564 มีน้ำ 14,734 ล้าน ลบ.ม. คิดเป็น 31%
 - ปี 2565 มีน้ำ 24,391 ล้าน ลบ.ม. คิดเป็น 51%
 - ปี 2564 **มากกว่า** ปี 2559 จำนวน 11,445 ล้าน ลบ.ม.
 - ปี 2564 **มากกว่า** ปี 2560 จำนวน 3,495 ล้าน ลบ.ม.
 - ปี 2564 **มากกว่า** ปี 2564 จำนวน 9,657 ล้าน ลบ.ม.
- ปริมาณน้ำใช้การในกลุ่มเจ้าพระยา (4 เขื่อนหลัก) ณ วันที่ 1 มีนาคม
 - ปี 2559 มีน้ำ 2,945 ล้าน ลบ.ม. คิดเป็น 16%
 - ปี 2560 มีน้ำ 6,829 ล้าน ลบ.ม. คิดเป็น 38%
 - ปี 2564 มีน้ำ 3,540 ล้าน ลบ.ม. คิดเป็น 19%
 - ปี 2565 มีน้ำ 5,431 ล้าน ลบ.ม. คิดเป็น 30%
 - ปี 2564 **มากกว่า** ปี 2559 จำนวน 2,486 ล้าน ลบ.ม.
 - ปี 2564 **น้อยกว่า** ปี 2560 จำนวน 1,398 ล้าน ลบ.ม.
 - ปี 2564 **มากกว่า** ปี 2564 จำนวน 1,891 ล้าน ลบ.ม.

2.3 สภาพน้ำในอ่างเก็บน้ำ 4 เขื่อนหลักกลุ่มเจ้าพระยา (ข้อมูล วันที่ 1 มี.ค. 65)

สภาพน้ำในอ่างเก็บน้ำ ภูมิพล สิริกิติ์ แควน้อยฯ และป่าสักฯ วันที่ 1 มีนาคม 2565

อ่างเก็บน้ำ	ปริมาณน้ำในอ่างฯ		ปริมาณน้ำใช้การได้		ปริมาณน้ำไหลลงอ่างฯ		ปริมาณน้ำระบาย		รับน้ำได้อีก	เปรียบเทียบน้ำใช้การ - น้อยกว่า / + มากกว่า ปี 2559
	ปริมาณน้ำ	% ความจุ	ปริมาณน้ำ	% ใช้การ	วันนี้	เมื่อวาน	วันนี้	เมื่อวาน		
ภูมิพล	6,802	51	3,002	31	0.00	0.00	19.00	14.00	6,660	384
สิริกิติ์	4,098	43	1,248	19	4.50	4.50	7.00	7.00	5,412	-1,890
ภูมิพล+สิริกิติ์	10,899	47	4,249	26	4.50	4.50	26.00	21.00	12,073	-1,506
แควน้อยฯ	639	68	596	66	1.26	1.26	4.32	4.32	300	77
ป่าสักชลสิทธิ์	589	61	586	61	0.00	0.39	4.34	4.32	371	32
รวมทั้งหมด	12,127	49	5,431	30	5.76	6.15	34.66	29.64	12,744	-1,397

*หมายเหตุ : () คือ เกินความจุเก็บกักปกติ

(หน่วย : ล้าน ลบ.ม.)



2.4 สถานการณ์น้ำลุ่มน้ำเจ้าพระยา

แม่น้ำปิง ปริมาณน้ำไหลผ่านที่สถานี P.17 อ.บรรพตพิสัย จ.นครสวรรค์ วัดได้ 120.00 ลบ.ม./วินาที (เมื่อวาน 105.00 ลบ.ม./วินาที) ต่ำกว่าตลิ่ง 5.21 เมตร **มีแนวโน้มเพิ่มขึ้น**

แม่น้ำน่าน ปริมาณน้ำไหลผ่านที่สถานี N.67 อ.ชุมแสง จ.นครสวรรค์ วัดได้ 116.00 ลบ.ม./วินาที (เมื่อวาน 118.00 ลบ.ม./วินาที) ต่ำกว่าตลิ่ง 9.88 เมตร **มีแนวโน้มลดลง**

แม่น้ำเจ้าพระยา ปริมาณน้ำไหลผ่านที่สถานี C.2 อ.เมืองนครสวรรค์ วัดได้ 211.00 ลบ.ม./วินาที (เมื่อวาน 216.00 ลบ.ม./วินาที) ต่ำกว่าตลิ่ง 9.05 เมตร **มีแนวโน้มลดลง** และมีปริมาณน้ำไหลผ่านท้ายเขื่อนเจ้าพระยา (C.13) ในอัตรา 75.00 ลบ.ม./วินาที (เมื่อวาน 75.00 ลบ.ม./วินาที) ไหลผ่านสถานีวัดน้ำ C.29A อ.บางไทร มีปริมาณน้ำไหลผ่านเฉลี่ย 116.00 ลบ.ม./วินาที (เมื่อวาน 115.00 ลบ.ม./วินาที)

แม่น้ำป่าสัก เขื่อนป่าสักชลสิทธิ์ ระบายน้ำ 50.28 ลบ.ม./วินาที (เมื่อวาน 50.02 ลบ.ม./วินาที) **มีแนวโน้มเพิ่มขึ้น**

2.5 สภาพน้ำในอ่างเก็บน้ำขนาดกลาง (ข้อมูล วันที่ 1 มี.ค.65)

ข้อมูลวันที่ 1 มีนาคม 2565																			
สรุปอ่างขนาดกลางที่มีปริมาณในช่วง <=30 % 31 - 50 % >50-80% >80 - 100 % และ >100 %																			
				31 - 50 %				>50-80%				>80 - 100 %				>100 %			
ภาค	จำนวน	สขป.	จำนวน	ภาค	จำนวน	สขป.	จำนวน	ภาค	จำนวน	สขป.	จำนวน	ภาค	จำนวน	สขป.	จำนวน	ภาค	จำนวน	สขป.	จำนวน
เหนือ	6	1	2	เหนือ	10	1	2	เหนือ	29	1	7	เหนือ	28	1	4	เหนือ	2	1	0
		2	4			2	5			2	11			2	18			2	1
		3	0			3	0			3	3			3	2			3	0
		4	0			4	3			4	8			4	4			4	1
ตะวันออก เฉียง เหนือ	15	5	6	ตะวันออก เฉียง เหนือ	51	5	14	ตะวันออก เฉียง เหนือ	100	5	23	ตะวันออก เฉียงเหนือ	52	5	10	ตะวันออก เฉียงเหนือ	0	5	0
		6	3			6	18			6	22			6	9			6	0
		7	4			7	15			7	19			7	9			7	0
		8	2			8	4			8	36			8	24			8	0
ตะวันออก	1	9	1	ตะวันออก	5	9	5	ตะวันออก	23	9	23	ตะวันออก	22	9	22	ตะวันออก	0	9	0
กลาง	0	10	0	กลาง	4	10	3	กลาง	13	10	12	กลาง	5	10	4	กลาง	0	10	0
		11	0			11	0			11	0			11	0			11	0
		12	0			12	1			12	1			12	1			12	0
ตะวันตก	0	13	0	ตะวันตก	0	13	0	ตะวันตก	2	13	2	ตะวันตก	5	13	5	ตะวันตก	0	13	0
ใต้	1	14	0	ใต้	0	14	0	ใต้	11	14	7	ใต้	22	14	10	ใต้	5	14	0
		15	1			15	0			15	3			15	8			15	1
		16	0			16	0			16	1			16	3			16	4
		17	0			17	0			17	0			17	1			17	0
รวม	23	รวม	23	รวม	70	รวม	70	รวม	178	รวม	178	รวม	134	รวม	134	รวม	7	รวม	7

รวมทั้งหมด 412 แห่ง



3. แผน-ผลการบริหารจัดการน้ำฤดูแล้ง ปี 2564/65 ข้อมูล ณ วันที่ 1 มี.ค.65

ลุ่มน้ำ	แผนจัดสรรน้ำ (ล้าน ลบ.ม.)	ผลจัดสรรน้ำ (ล้าน ลบ.ม.)	คงเหลือน้ำที่ต้องจัดสรร (ล้าน ลบ.ม.)
ทั่วประเทศ (1 พ.ย. 64 – 30 เม.ย. 65)	22,280	13,974 (63%)	8,306 (37%)
เจ้าพระยา (4 เขื่อน) (1 พ.ย. 64 – 30 เม.ย. 65)	5,700	3,908 (69%)	1,792 (31%)
แม่กลอง (1 มี.ค. 65 – 30 มิ.ย. 65)	5,500	1,363 (25%)	4,137 (75%)

4. การเพาะปลูก (ข้อมูล ณ วันที่ 23 ก.พ. 65)

- การเพาะปลูกข้าวนาปรัง 2564/65

- ทั่วประเทศ แผนเพาะปลูก 6.41 ล้านไร่ **เพาะปลูกแล้ว 7.26 ล้านไร่** คิดเป็นร้อยละ 113.19 ของแผนฯ
- ลุ่มน้ำเจ้าพระยา แผนเพาะปลูก 2.81 ล้านไร่ **เพาะปลูก 4.38 ล้านไร่** คิดเป็นร้อยละ 155.74 ของแผนฯ
- ลุ่มแม่กลอง แผนเพาะปลูก 0.84 ล้านไร่ **เพาะปลูก 0.35 ล้านไร่** คิดเป็นร้อยละ 42.05 ของแผนฯ

5. คาดการณ์ปริมาณฝนจากแบบจำลองบรรยากาศจากกรมอุตุนิยมวิทยา (3 วันล่วงหน้า)

- วันที่ 1 มี.ค. 65 (1 มี.ค. 65 เวลา 07.00 น. – 2 มี.ค. 65 เวลา 07.00 น.) มีฝนตกปานกลาง (10.1-35.0 มม.) บริเวณพื้นที่ จ.ชุมพร จ.พังงา จ.สุราษฎร์ธานี จ.นครศรีธรรมราช จ.พัทลุง จ.สงขลา และ จ.นราธิวาส
- วันที่ 2 มี.ค. 65 (2 มี.ค. 65 เวลา 07.00 น. – 3 มี.ค. 65 เวลา 07.00 น.) มีฝนตกปานกลาง (10.1-35.0 มม.) บริเวณพื้นที่ จ.ประจวบคีรีขันธ์ จ.ชุมพร จ.สุราษฎร์ธานี จ.นครศรีธรรมราช จ.พัทลุง และ จ.นราธิวาส
- วันที่ 3 มี.ค. 65 (3 มี.ค. 65 เวลา 07.00 น. – 4 มี.ค. 65 เวลา 07.00 น.) มีฝนตกปานกลาง (10.1-35.0 มม.) บริเวณพื้นที่ จ.ภูเก็ต และ จ.นราธิวาส

6. รายงานสถานการณ์ค่าความเค็ม (ข้อมูล วันที่ 1 มี.ค.65 เวลา 07:00 น.)

แม่น้ำ	สถานีเฝ้าระวัง	เกณฑ์เฝ้าระวัง (กรัม/ลิตร)	ค่าความเค็ม (กรัม/ลิตร)
เจ้าพระยา	ประปาสำแล	0.25	0.18 (ปกติ)
ปราจีน-บางปะกง	บางคาง	2	0.05 (ปกติ)
ท่าจีน	ด้านนอกคลองจินดา	0.75	0.23 (ปกติ)
	ด้านในคลองจินดา	0.75	0.41 (ปกติ)
แม่กลอง	ปากคลองดำเนินสะดวก	2	0.25 (ปกติ)

การบริหารจัดการน้ำเพื่อการควบคุมความเค็ม ซึ่งกรมชลประทาน ได้พิจารณาแนวทางเตรียมความพร้อมรับมือและกำหนดมาตรการควบคุมความเค็ม ในแม่น้ำเจ้าพระยา และแม่น้ำบางปะกง ดังนี้

แม่น้ำเจ้าพระยา

- ควบคุมปริมาณน้ำไหลผ่านสถานี C.2 จังหวัดนครสวรรค์ ในอยู่ในไม่น้อยกว่าเกณฑ์ 250 ลูกบาศก์เมตรต่อวินาที
- ควบคุมระดับน้ำเหนือเขื่อนเจ้าพระยาให้อยู่ในเกณฑ์ไม่ต่ำกว่า +14.50-15.50 ม.รทก. และควบคุมปริมาณน้ำไหลเขื่อนเจ้าพระยา (สถานี C.13) จังหวัดชัยนาท ในอัตรา 75 ลูกบาศก์เมตรต่อวินาที และรับน้ำเข้าพื้นที่ผ่านคลองทั้ง 5 คลอง ซึ่งประกอบด้วย ปตร.มโนรมย์ ปตร.มหาราช ปตร.มะขาม-อุ้มทอง ปตร.พลเทพ และบรมธาตุ ให้เป็นไปตามแผนที่วางไว้อย่างเหมาะสม
- จากนั้นพิจารณาการผันน้ำจากกลุ่มน้ำแม่กลอง-เจ้าพระยา โดยการระบายน้ำผ่านทาง ปตร.สิงหนาท 2 ในอัตราไม่ต่ำกว่า 12 ลูกบาศก์เมตรต่อวินาที
- ควบคุมปริมาณน้ำจากเขื่อนเจ้าพระยา เขื่อนพระรามหก และ ปตร.สิงหนาท 2 รวมกันที่บริเวณอำเภอบางไทร จังหวัดพระนครศรีอยุธยา ในเกณฑ์ไม่ต่ำกว่า 100 – 120 ลูกบาศก์เมตรต่อวินาที

แม่น้ำบางปะกง

- 1) ควบคุมความเค็มโดยการระบายน้ำจากอ่างเก็บน้ำในลุ่มน้ำบางปะกง-ปราจีนบุรี ประกอบด้วยเขื่อนคลองสียัด เขื่อนขุนด่านปราการชล เขื่อนนฤปดินทรจินดา อ่างเก็บน้ำคลองระบม อ่างเก็บน้ำคลองพระสทิง และอ่างเก็บน้ำคลองพระปรัง ให้เป็นไปตามแผนที่วางไว้อย่างเหมาะสม
- 2) พิจารณาจุดเฝ้าระวังและจุดควบคุมความเค็มในแม่น้ำบางปะกง-ปราจีนบุรี ดังนี้
 - จุดเฝ้าระวังค่าความเค็ม อ.บ้านโพธิ์ จ.ฉะเชิงเทรา (ที่ทำการโครงการชลประทานฉะเชิงเทรา) เมื่อค่าความเค็มถึง 1 กรัม/ลิตร จะเริ่มควบคุมความเค็มในลุ่มน้ำบางปะกง โดยการระบายน้ำออกจากอ่างเก็บน้ำและควบคุมการเปิด-ปิดบานเขื่อนทดน้ำบางปะกง
 - จุดควบคุมที่ 1 เขื่อนทดน้ำบางปะกง ให้รักษาระดับน้ำด้านเหนือน้ำและด้านท้ายน้ำไม่ให้แตกต่างกันเกิน 1.50 ม. ถึงวันที่ 10 มี.ค. 2565 และควบคุมไม่ให้ค่าความเค็มเกิน 1 กรัม/ลิตร



- จุดควบคุมที่ 2 ปตร.บางชนาก ควบคุมไม่ให้อ่างความเค็มเกิน 1 กรัม/ลิตร ถึง วันที่ 15 ม.ค. 2565
 - จุดควบคุมที่ 3 วัดบางแตน ควบคุมไม่ให้อ่างความเค็มเกิน 1 กรัม/ลิตร วันที่ 10 ก.พ. 2565
 - จุดควบคุมที่ 4 จุดสูบน้ำการประปาส่วนภูมิภาค สาขาปราจีนบุรี ควบคุมไม่ให้อ่างความเค็มเกิน 1 กรัม/ลิตร ถึง วันที่ 31 พ.ค. 2565 และสำรองแผนที่จะใช้น้ำจากสระน้ำสำหรับการประปาส่วนภูมิภาคและโรงพยาบาลเจ้าพระยาอภัยภูเบศร พร้อมทั้งพิจารณาการรับน้ำจากอ่างเก็บน้ำคลองไม้ปล้องเพื่อมาสนับสนุนให้มีน้ำจืดใช้ตลอดปี
 - จุดควบคุมที่ 5 ปตร.หาดยาง อ.ศรีมหาโพธิ์ จ.ปราจีนบุรี ควบคุมไม่ให้อ่างความเค็มเกิน 1 กรัม/ลิตร ตลอดปี
- 3) พิจารณาจากกราฟคาดการณ์ระดับน้ำทะเลหนุนบริเวณปากแม่น้ำบางปะกง โดยกรมอุทกศาสตร์กองทัพเรือ กรณีที่คาดว่าจะเกิดน้ำขึ้นสูงสุด ให้ดำเนินการขอความร่วมมือหยุดการรับน้ำจากแม่น้ำปราจีนบุรี และแม่น้ำบางปะกงเข้าพื้นที่ ในช่วงเวลาดังกล่าว

7.สถานการณ์อุทกภัย

จังหวัดที่ประสบอุทกภัย 5 จังหวัด ได้แก่ **จังหวัดนครศรีธรรมราช พัทลุง นราธิวาส ยะลา และปัตตานี**

สถานการณ์อุทกภัย

1. จังหวัดนครศรีธรรมราช

สาเหตุ ด้วยลมตะวันออกเฉียงใต้พัดปกคลุมอ่าวไทยและภาคใต้มีกำลังแรงขึ้น ประกอบกับหย่อมความกดอากาศต่ำบริเวณเกาะบอร์เนียว เคลื่อนเข้าปกคลุมบริเวณประเทศมาเลเซีย ทำให้เกิดฝนตกหนักกระจายในพื้นที่ จ.นครศรีธรรมราช ตรวจวัดที่สถานี TNB06 บ้านวังไทร วัดได้ 106.0 มม. ส่งผลให้ปริมาณน้ำในคลองท่าดีเพิ่มสูงขึ้น ล้นตลิ่งท่วมพื้นที่ท้ายน้ำก่อนเข้าสู่ตัวเมืองนครศรีธรรมราช และสถานีฝายคลองเสาธง วัดได้ 91.3 มม. ส่งผลให้ระดับน้ำในคลองเสาธง สูงกว่าระดับตลิ่งพื้นที่ชุมชนลุ่มต่ำริมคลองบริเวณอ.ร้อนพิบูลย์ และอิทธิพลของน้ำทะเลหนุน ในช่วงวันที่ 26-27 ก.พ. 2565

สถานการณ์ปัจจุบัน มีพื้นที่ประสบอุทกภัย 2 อำเภอ ได้แก่ **อ.ปากพนัง และ อ.ชะอวด**

- อ.ปากพนัง พื้นที่ ต.เกาะหวด น้ำท่วมขังพื้นที่ลุ่มต่ำ 15-20 ซม.
- อ.ชะอวด พื้นที่ ต.ชะอวด ในพื้นที่ลุ่มต่ำยังคงมีน้ำท่วมขัง 20-30 ซม.

แนวโน้มและการคาดการณ์ (06.00 น.)

- สถานีวัดน้ำ X.203 ต.ไชยมนตรี อ.เมือง จ.นครศรีธรรมราช ระดับน้ำ 9.89 ม.รทก. ต่ำกว่าตลิ่ง -0.91 ม. (ระดับตลิ่ง 10.80 ม.) **แนวโน้มลดลง**
- สถานีวัดน้ำ X.285 อ.เมือง จ.นครศรีธรรมราช ระดับน้ำ 1.94 ม.รทก. ต่ำกว่าตลิ่ง -1.26 ม. (ระดับตลิ่ง 3.20 ม.) **แนวโน้มลดลง**

การช่วยเหลือและบริหารจัดการน้ำในพื้นที่

โครงการชลประทานในพื้นที่ ติดตามเฝ้าระวังและรายงานสถานการณ์อย่างใกล้ชิด และได้เตรียมเครื่องจักร เครื่องมือ หากเกิดสถานการณ์ฉุกเฉิน ให้พร้อมช่วยเหลือได้ทันที และดำเนินการยกบานพื้นน้ำของประตูระบายน้ำคลองคูพาย ประตูระบายน้ำคลองป่าเหล่า ประตูระบายน้ำคลองนครน้อย ประตูระบายน้ำคลอง



ไม่เสียบ ประตุระบายน้ำอุทกวิทยาประสิทธิ และประตุระบายน้ำชะอวด-แพรกเมือง เพื่อเร่งระบายน้ำและลดผลกระทบน้ำท่วมขังที่เกิดขึ้นในพื้นที่

2. จังหวัดพัทลุง

สาเหตุ เนื่องด้วยหย่อมความกดอากาศต่ำกำลังแรง ประกอบกับลมมรสุมตะวันออกเฉียงเหนือที่พัดปกคลุมอ่าวไทยและภาคใต้ทำให้มีฝนตกหนักถึงหนักมากในพื้นที่จังหวัดพัทลุง บริเวณลุ่มน้ำคลองท่าแนะ ลุ่มน้ำสะพานหยี ลุ่มน้ำคลองนาท่อม ลุ่มน้ำคลองป่าบอน โดยเมื่อวันที่ 26 กุมภาพันธ์ 2565 ปริมาณฝนสะสม ตั้งแต่เวลา 07.00 – 16.00 น. บริเวณ ปตร.ท่าแนะ วัดได้ 109.0 มิลลิเมตร และฝนสะสม 3 วัน 190.0 มิลลิเมตร ทำให้ระดับน้ำในคลองเพิ่มสูงขึ้น จึงส่งผลให้เกิดน้ำท่วมในหลายพื้นที่ โดยเฉพาะบริเวณที่เป็นที่ราบลุ่มต่ำนอกพนังกั้นน้ำ

สถานการณ์ปัจจุบัน ยังคงมีพื้นที่ประสบอุทกภัย 2 อำเภอ ได้แก่ อำเภอควนขนุน และอำเภอกงหรา

- **อำเภอควนขนุน** บริเวณ หมู่ที่ 9 ต.ควนขนุน มีน้ำล้นตลิ่งคลองท่าแนะ น้ำท่วมพื้นที่การเกษตร ประมาณ 40 ไร่ 20 ครัวเรือน และท่วมพื้นที่ลุ่มต่ำบริเวณบ้านเรือน (เนื่องจากการก่อสร้างพนังกั้นน้ำ อ.ควนขนุน ทำให้ความสามารถในการระบายน้ำของคลองท่าแนะ ช่วง ต.ควนขนุน ระบายได้ช้าลง)

- **อำเภอกงหรา** ฝ่ายพญาไธสง จากปริมาณน้ำฝนตกสะสม ทำให้มีปริมาณน้ำไหลเข้ามาบริเวณหัวงานประตุระบายน้ำ คลอง LMC ส่งผลทำให้บายระบายช้า รุด 1 บาน ไม่สามารถควบคุมปริมาณน้ำเข้าคลองได้ ทำให้ล้นคันคลองเข้าท่วมพื้นที่ท้ายน้ำ ดังนี้

1) พื้นที่ หมู่ที่ 1 ต.สมหวัง มีน้ำท่วมขังพื้นที่ลุ่มต่ำบริเวณบ้านเรือน 10 ครัวเรือน น้ำท่วมสูง 5-10 ซม. พื้นที่การเกษตร 400 ไร่

2) พื้นที่ หมู่ที่ 7 ต.ชะรัด ท่วมขังพื้นที่ลุ่มต่ำบริเวณพื้นที่การเกษตร 500 ไร่ บ้านเรือน 24 ครัวเรือน น้ำท่วมสูง 5 - 10 ซม

แนวโน้มและการคาดการณ์ (06.00 น.)

- **สถานีวัดน้ำ X.276** บ้านเขาปู่ อ.ศรีบรรพต จ.พัทลุง ระดับน้ำ 51.12 ม.รทก. ต่ำกว่าตลิ่ง -2.78 ม. (ระดับตลิ่ง 53.90 ม.) **แนวโน้มลดลง** (สูงสุดเมื่อวันที่ 26 ก.พ.65 ระดับ 53.47 ม.รทก.)

- **สถานีวัดน้ำ X.277** บ้านพิกุลทอง อ.ควนขนุน จ.พัทลุง ระดับน้ำ 1.49 ม.รทก. ต่ำกว่าตลิ่ง -1.91 ม. (ระดับตลิ่ง 3.40 ม.) **แนวโน้มลดลง** (สูงสุดเมื่อวันที่ 27 ก.พ.65 ระดับ 3.71 ม.รทก.)

การให้ความช่วยเหลือ

- อำเภอควนขนุน พื้นที่ดังกล่าวอยู่นอกเขตพื้นที่ชลประทาน ซึ่งอยู่ท้าย ปตร.ท่าแนะ ได้มีการลดบานระบายน้ำเหลือ 20.00 เซนติเมตร จำนวน 1 บาน ปัจจุบันยังไม่มี การให้ความช่วยเหลือ ทั้งนี้จะติดตามสถานการณ์น้ำอย่างใกล้ชิด และเมื่อสถานการณ์กลับเข้าสู่ภาวะปกติ จะเร่งสำรวจความเสียหายต่อไป

- อำเภอกงหรา ประกาศแจ้งเตือนเรื่องน้ำหลาก ให้ยกของขึ้นที่สูงประมาณ 21.00 น. (26 ก.พ. 65)

การบริหารจัดการน้ำในพื้นที่

1) เฝ้าระวังแจ้งเตือนภัย โดยมีหนังสือแจ้งเตือนในแต่ละลุ่มน้ำย่อย

2) มีการประชาสัมพันธ์ให้ประชาชนทราบ เพื่อเตรียมพร้อมรับสถานการณ์

3) มีการเตรียมพร้อมเครื่องจักร-เครื่องมือ เพื่อให้ความช่วยเหลือประชาชนอย่างทั่วถึง และทันทั่วถึง



3. จังหวัดนราธิวาส

สาเหตุ จากอิทธิพลของหย่อมความกดอากาศต่ำกำลังแรง ที่ปกคลุมบริเวณชายฝั่งด้านตะวันออกของประเทศมาเลเซีย มีแนวโน้มเคลื่อนเข้าปกคลุมประเทศมาเลเซียและภาคใต้ตอนล่างของประเทศไทย ส่งผลให้เกิดฝนตกหนักในพื้นที่

สถานการณ์ปัจจุบัน ยังคงมีพื้นที่ประสบอุทกภัย 5 อำเภอ ได้แก่ อ.แว้ง อ.สุไหงโก-ลก อ.เมือง อ.ระแงะ และ อ.รีโอสาะ

แนวโน้มและการคาดการณ์ (06.00 น.)

แม่น้ำสายบุรี

- สถานีวัดน้ำ X.184 บ้านซากอ อ.ศรีสาคร จ.นราธิวาส ระดับน้ำ 27.25 ม.รทก. ต่ำกว่าตลิ่ง -4.15 ม. (ระดับตลิ่ง 31.40 ม.) **แนวโน้มลดลง**

- สถานีวัดน้ำ X.199 บ้านท่าเรือ อ.รีโอสาะ จ.นราธิวาส ระดับน้ำ 20.99 ม.รทก. ต่ำกว่าตลิ่ง -1.31 ม. (ระดับตลิ่ง 22.30 ม.) **แนวโน้มลดลง**

แม่น้ำโก-ลก

- สถานีวัดน้ำ X.274 บ้านบูเกะตา อ.แว้ง จ.นราธิวาส ระดับน้ำ 20.92 ม.รทก. ต่ำกว่าตลิ่ง -3.26 ม. (ระดับตลิ่ง 24.18 ม.) ปริมาณน้ำ 73.80 ลบ.ม./วินาที (ความจุ 326.00 ลบ.ม./วินาที) **แนวโน้มลดลง**

- สถานีวัดน้ำ X.119A บริเวณสะพานลันตู อ.สุไหงโก-ลก จ.นราธิวาส ระดับน้ำ 10.16 ม.รทก. **สูงกว่าตลิ่ง +0.56 ม.** (ระดับตลิ่ง 9.60 ม.) ปริมาณน้ำ 432.200 ลบ.ม./วินาที (ความจุ 346.00 ลบ.ม./วินาที) **แนวโน้มลดลง**

การช่วยเหลือและบริหารจัดการน้ำในพื้นที่

โครงการลประทานในพื้นที่ สนับสนุนเครื่องสูบน้ำในพื้นที่รวม 5 เครื่อง โดยติดตั้งที่ อ.เมือง 3 เครื่อง และที่ อ.สุไหงปาดี 2 เครื่อง และติดตั้งเครื่องสูบน้ำไฮโดรโฟร์ จำนวน 2 เครื่อง โดยติดตั้งที่ อ.สุไหงปาดี 2 เครื่อง พร้อมทั้ง เดินเครื่องสถานีสูบน้ำด้วยไฟฟ้าในพื้นที่โครงการชลประทานนราธิวาส นอกจากนี้ยังได้ดำเนินการกำจัดวัชพืช ขุดลอกตะกอน และกำจัดสิ่งกีดขวางทางน้ำ รวมทั้งควบคุมการระบายน้ำผ่านอาคารชลประทาน และตามการขึ้นลงของระดับน้ำทะเล

4. จังหวัดยะลา

สาเหตุ จากอิทธิพลของหย่อมความกดอากาศต่ำกำลังแรง ที่ปกคลุมบริเวณชายฝั่งด้านตะวันออกของประเทศมาเลเซีย มีแนวโน้มเคลื่อนเข้าปกคลุมประเทศมาเลเซียและภาคใต้ตอนล่างของประเทศไทย ส่งผลให้เกิดฝนตกหนัก-หนักมาก ในพื้นที่จังหวัดยะลา ตั้งแต่วันที่ 23-25 ก.พ.65 ส่งผลให้ระดับน้ำในแม่น้ำปัตตานี คลองสาขา และคลองยะหา เพิ่มสูงขึ้นล้นตลิ่งเข้าท่วมพื้นที่ลุ่มต่ำ

สถานการณ์ปัจจุบัน มีพื้นที่ประสบอุทกภัย 1 อำเภอ ได้แก่ **อ.รามัน**

แนวโน้มและการคาดการณ์ (06.00 น.)

แม่น้ำปัตตานี

- สถานีวัดน้ำ X.40A บ้านท่าสาป อ.เมือง จ.ยะลา ระดับน้ำ 16.19 ม.รทก. ต่ำกว่าตลิ่ง -0.31 ม. (ระดับตลิ่งต่ำ 16.50 ม.) ปริมาณน้ำ 534.00 ลบ.ม./วินาที (ความจุ 597.00 ลบ.ม./วินาที) **แนวโน้มลดลง**

แม่น้ำสายบุรี

- สถานีวัดน้ำ X.273 บ้านปายอโยนิ อ.รามัน จ.ยะลา ระดับน้ำ 17.33 ม.รทก. **สูงกว่าตลิ่ง +0.83 ม.**
(ระดับตลิ่ง 16.50 ม.) **แนวโน้มลดลง**

การช่วยเหลือและบริหารจัดการน้ำในพื้นที่

- แจกเตือนฝักระวังสถานการณ์แม่น้ำปัตตานี เมื่อวันที่ 26 ก.พ. 2565
- แจกเตือนติดตามสถานการณ์น้ำคลองยะหา เมื่อวันที่ 25 ก.พ. 2565

5. จังหวัดปัตตานี

สาเหตุ ฝนตกหนัก-หนักมาก ในพื้นที่จังหวัดปัตตานี ตั้งแต่วันที่ 23-25 ก.พ. 2565 ส่งผลให้ระดับน้ำในแม่น้ำสายบุรี แม่น้ำปัตตานี และคลองสาขา เพิ่มสูงขึ้น ล้นตลิ่งเข้าท่วมพื้นที่ลุ่มต่ำ

สถานการณ์ปัจจุบัน มีพื้นที่ประสบอุทกภัย 6 อำเภอ ได้แก่ **อ.เมือง อ.แม่ลาน อ.หนองจิก อ.โคกโพธิ์ อ.สายบุรี และ อ.ยะรัง**

แนวโน้มและการคาดการณ์ (06.00 น.)

- สถานีวัดน้ำ X.283 บ้านปรীগิ อ.ยะรัง จ.ปัตตานี ระดับน้ำ 10.42 ม.รทก. **สูงกว่าตลิ่ง +0.42 ม.**
(ระดับตลิ่งต่ำ 10.00 ม.) **แนวโน้มลดลง**

- สถานีวัดน้ำ X.272 บ้านลาคอ อ.สายบุรี จ.ปัตตานี ระดับน้ำ 4.16 ม.รทก. **สูงกว่าตลิ่ง +0.56 ม.**
(ระดับตลิ่ง 3.60 ม.) **แนวโน้มเพิ่มขึ้น**

การช่วยเหลือและบริหารจัดการน้ำในพื้นที่

โครงการส่งน้ำและบำรุงรักษาปัตตานี เปิดบานอาคารปลายคลองระบายน้ำทุกแห่ง เพื่อพร่องระบายน้ำออกทะเลอ่าวไทยในพื้นที่ผ่านคลองระบายน้ำสายต่างๆ และส่วนเครื่องจักรกล สำนักงานชลประทานที่ 17 (หน่วยปฏิบัติการสูบน้ำ จ.ปัตตานี (ใช้ร่วมกัน จ.ยะลา และ จ.ปัตตานี)) เตรียมสนับสนุนเครื่องสูบน้ำ จำนวน 10 เครื่อง