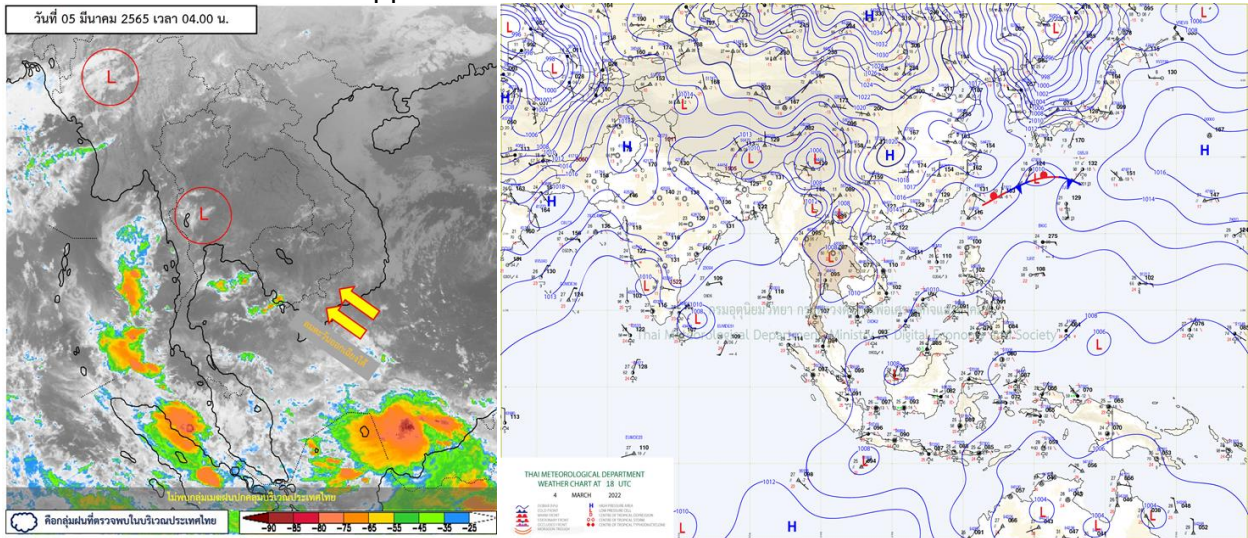


รายงานสรุปศูนย์ปฏิบัติการน้ำอัจฉริยะ
เรื่อง สถานการณ์น้ำและการเฝ้าระวัง
ประจำวันเสาร์ที่ 5 มีนาคม พ.ศ. 2565

1. สภาพอากาศและปริมาณฝน

1.1 สภาพอากาศ (กรมอุตุนิยมวิทยา)



หย่อมความกดอากาศต่ำเนื่องจากความร้อนปกคลุมประเทศไทยตอนบน ในขณะที่ลมใต้และลมตะวันออกเฉียงใต้พัดนำความชื้นจากอ่าวไทยและทะเลจีนใต้เข้ามาปกคลุมบริเวณดังกล่าว ทำให้มีฝนฟ้าคะนองเกิดขึ้นได้บางพื้นที่ สำหรับลมตะวันออกเฉียงใต้ที่พัดปกคลุมอ่าวไทยและภาคใต้เริ่มมีกำลังแรงขึ้น ทำให้ภาคใต้มีฝนเพิ่มขึ้น อนึ่ง ในช่วงวันที่ 6-8 มีนาคม 2565 บริเวณความกดอากาศสูงหรือมวลอากาศเย็นกำลังปานกลางจากประเทศจีนจะแผ่ลงมาปกคลุมประเทศไทยตอนบนและทะเลจีนใต้ ประกอบกับมีลมใต้และลมตะวันออกเฉียงใต้พัดปกคลุมประเทศไทย ลักษณะเช่นนี้ทำให้บริเวณประเทศไทยตอนบนจะมีพายุฤดูร้อนเกิดขึ้น โดยมีลักษณะของพายุฝนฟ้าคะนอง ลมกระโชกแรง และมีลูกเห็บตกบางพื้นที่ รวมถึงมีฟ้าผ่าเกิดขึ้นด้วย โดยจะเริ่มมีผลกระทบในภาคตะวันออกเฉียงเหนือก่อน ส่วนภาคอื่นๆ จะได้รับผลกระทบในระยะต่อไป

1.2 สภาพฝน

ปริมาณฝนสูงสุด 5 อันดับ จากสำนักงานทรัพยากรน้ำแห่งชาติ เวลา 07.00 น. วันที่ 4 มี.ค. 65 ถึงเวลา 07.00 น. วันที่ 5 มี.ค. 65 ตามลำดับ ดังนี้

1. อ.กะปง จ.พังงา	วัดปริมาณฝนได้	110.5	มม.
2. อ.ตะกั่วทุ่ง จ.พังงา	วัดปริมาณฝนได้	73.0	มม.
3. อ.ถลาง จ.ภูเก็ต	วัดปริมาณฝนได้	72.0	มม.
4. อ.เคียนซา จ.สุราษฎร์ธานี	วัดปริมาณฝนได้	52.5	มม.
5. อ.พนม จ.สุราษฎร์ธานี	วัดปริมาณฝนได้	4.35	มม.

2. สถานการณ์น้ำท่าและสภาพน้ำในอ่างเก็บน้ำ

2.1 สถานการณ์น้ำท่าในลุ่มน้ำต่างๆ (ข้อมูล วันที่ 5 มี.ค.65 เวลา 06.00 น.)

แม่น้ำ	สถานี	ที่ตั้งสถานี	ตลิ่ง	ความจุ	ระดับน้ำ	ปริมาณน้ำ		ต่ำ(-) สูงกว่าตลิ่ง	อยู่ใน เกณฑ์	แนวโน้ม		
						วันนี้	เมื่อวาน					
			ม.	ม. ³ / วิ.	ม.	ม. ³ / วิ.	ม. ³ / วิ.					
1. ปิง	P.1	สะพานนารัฐ	อำเภอเมือง	จังหวัดเชียงใหม่	3.70	445	1.15	0.90	0.96	-2.55	น้อย	ลดลง
ปิง	P.17	บ้านท่าจี้	อำเภอบรรพตพิสัย	จังหวัดนครสวรรค์	39.80	2,990	34.82	173.00	163.00	-4.98	น้อย	เพิ่มขึ้น
2. วัง	W.1C	สะพานเสตุวารี	อำเภอเมือง	จังหวัดลำปาง	5.20	651	-0.54	2.56	2.56	-5.74	น้อย	ทรงตัว
วัง	W.4A	บ้านวังหมัน	อำเภอสามเงา	จังหวัดตาก	8.00	700	0.49	2.49	2.68	-7.51	น้อย	ลดลง
วัง	W.24	อำเภอสามเงา	อำเภอสามเงา	จังหวัดตาก	7.85	480	2.00	12.54	12.98	-5.85	ปกติ	เพิ่มขึ้น
3. ยม	Y.1C	สะพานบ้านน้ำโค้ง	อำเภอเมือง	จังหวัดแพร่	8.20	993	-0.15	0.60	0.60	-8.35	น้อย	ทรงตัว
ยม	Y.4	สะพานตลาดธานี	อำเภอเมือง	จังหวัดสุโขทัย	8.15	510	1.25	*	*	-6.90	N/A	N/A
ยม	Y.64	แม่น้ำยม	อำเภอบางระกำ	จังหวัดพิษณุโลก	6.40	352	2.13	54.95	54.95	-4.27	ปกติ	ทรงตัว
ยม	Y.16	แม่น้ำยม	อำเภอบางระกำ	จังหวัดพิษณุโลก	7.30	239	0.06	*	*	-7.24	น้อย	เพิ่มขึ้น
4. น่าน	N.1	หน้าสำนักงานป่าไม้	อำเภอเมือง	จังหวัดน่าน	7.00	1,217	-0.30	6.75	7.08	-7.30	น้อย	ลดลง
น่าน	N.5A	สะพานเอกาทศรถ	อำเภอเมือง	จังหวัดพิษณุโลก	10.37	1,365	0.82	74.42	86.14	-9.55	น้อย	ลดลง
น่าน	N.67	สะพานบ้านเกยไชย	อำเภอชุมแสง	จังหวัดนครสวรรค์	28.30	1,579	18.24	107.00	108.00	-10.06	น้อย	ลดลง
5. เจ้าพระยา	C.2	ค่ายจิรประวัติ	อำเภอเมือง	จังหวัดนครสวรรค์	26.20	3,590	17.34	244.00	248.00	-8.86	น้อย	ลดลง
เจ้าพระยา	C.13	ท้ายเขื่อนเจ้าพระยา	อำเภอสรรพยา	จังหวัดชัยนาท	16.34	2,840	5.44	75.00	75.00	-10.90	น้อย	ทรงตัว
6. บางหลวง	C.36	บ้านบางหลวงโคด	อำเภอบางบาล	จังหวัดพระนครศรีอยุธยา	420.00	4	**	0.58	0.47	#####	ปกติ	เพิ่มขึ้น
7. บางบาล	C.37	บ้านบางบาล	อำเภอบางบาล	จังหวัดพระนครศรีอยุธยา	148.00	3	**	0.16	0.09	#####	น้อย	เพิ่มขึ้น
8. ป่าสัก	S.3	แม่น้ำป่าสัก	อำเภอหล่มสัก	เพชรบูรณ์	85.00	9	8.02	4.06	4.06	-76.98	ปกติ	ทรงตัว
ป่าสัก	S.42	แม่น้ำป่าสัก	วิเชียรบุรี	เพชรบูรณ์	11.00	284	2.49	*	*	-8.51	ปกติ	เพิ่มขึ้น
ป่าสัก	S.4B	แม่น้ำป่าสัก	เมืองเพชรบูรณ์	เพชรบูรณ์	9.20	190	4.06	2.52	2.52	-5.14	น้อย	ทรงตัว
ป่าสัก	S.26	ท้ายเขื่อนพระรามหก	อำเภอท่าเรือ	จังหวัดพระนครศรีอยุธยา	8.00	800	0.53	**	**	-7.47	N/A	N/A
9. มูล	M.7	สะพานเสรีประชาธิปไตย	อำเภอเมือง	จังหวัดอุบลราชธานี	7.00	2,300	2.97	28.95	26.50	-4.03	น้อย	เพิ่มขึ้น
มูล	M.42	บ้านห้วยทับทัน	อำเภอห้วยทับทัน	จังหวัดศรีสะเกษ	8.30	124	3.82	***	***	-4.48	N/A	N/A
มูล	M.176	บ้านโนนศรีไศล	อำเภอกันทรารมย์	จังหวัดศรีสะเกษ	9.20	235	2.13	1.93	1.94	-7.07	น้อย	ลดลง
มูล	M.173	บ้านโนนสะอาด	อำเภอโขงเจียม	จังหวัดนครราชสีมา	7.60	290	1.76	5.10	5.30	-5.84	น้อย	ลดลง
มูล	M.184	บ้านซืม	อำเภอพิมาย	จังหวัดนครราชสีมา	5.00	100	3.18	3.80	3.40	-1.82	น้อย	เพิ่มขึ้น
มูล	M.186	บ้านโนนคอย	อำเภอจักราช	จังหวัดนครราชสีมา	3.60	60	2.11	***	***	-1.49	N/A	N/A
10. ลำเชียงไกร	M.188A	บ้านบัว	อำเภอโนนสูง	จังหวัดนครราชสีมา	4.90	70	3.07	***	***	-1.83	N/A	N/A
11. ซี	E.20A	บ้านบ้านฟ้าหยาด	อำเภอมหาชนะชัย	จังหวัดยโสธร	10.00	1,110	3.99	38.23	37.56	-6.01	น้อย	เพิ่มขึ้น
ซี	E.23	บ้านค่าน	อำเภอเมือง	จังหวัดชัยภูมิ	9.00	265	3.10	0.00	0.55	-5.90	น้อย	ลดลง
12. ลำน้ำพอง	E.29A	บ้านผานกแก้ว	อำเภอภูกระดึง	จังหวัดเลย	#N/A	#N/A	#N/A	#N/A	#N/A	#N/A	N/A	N/A
13. ลำน้ำยัง	E.92	บ้านท่างาม	อำเภอเสลภูมิ	จังหวัดร้อยเอ็ด	8.80	186	2.06	0.00	0.00	-6.74	น้อย	ทรงตัว
14. ลำปะทาว	E.6C	บ้านตลาดโดน	อำเภอเมือง	จังหวัดชัยภูมิ	#N/A	#N/A	#N/A	#N/A	#N/A	#N/A	N/A	N/A
15. ลำน้ำเชิญ	E.85	บ้านโนนหัน	อำเภอชุมแพ	จังหวัดชัยภูมิ	#N/A	#N/A	#N/A	#N/A	#N/A	#N/A	N/A	N/A
16. ปราจีนบุรี	Kgt.3	กบินทร์บุรี	อำเภอกบินทร์บุรี	ปราจีนบุรี	8.79	544	1.06	28.80	28.80	-7.73	น้อย	ทรงตัว
17. เพชรบุรี	B.9	บ้านสาระเห็น	อำเภอท่ายาง	จังหวัดเพชรบุรี	6.60	355	2.65	27.75	23.20	-3.95	น้อย	เพิ่มขึ้น
เพชรบุรี	B.6A	สะพานท่าเกวียน	อำเภอแก่งกระจาน	จังหวัดเพชรบุรี	6.00	260	0.51	0.55	0.60	-5.49	น้อย	ลดลง
เพชรบุรี	B.15	สะพานเทศบาล	อำเภอเมือง	จังหวัดเพชรบุรี	5.40	150	0.60	3.10	4.12	-4.80	น้อย	ลดลง
18. ทะเลสาบสงขลา	X.44	คลองจูดะเมา	อำเภอหาดใหญ่	จังหวัดสงขลา	7.40	532	1.11	44.40	70.00	-6.29	น้อย	ลดลง
ทะเลสาบสงขลา	X.170	บ้านคลองลำ	อำเภอศรีนครินทร์	จังหวัดพัทลุง	25.20	295	21.10	18.00	18.40	-4.10	น้อย	ลดลง
19. ภาคใต้ฝั่งตะวันออก	X.180	สะพานเทศบาล	อำเภอเมือง	จังหวัดชุมพร	3.80	192	0.50	37.00	38.50	-3.30	ปกติ	ลดลง
ภาคใต้ฝั่งตะวันออก	X.119A	สะพานลั่นตุ	อำเภอสุโขทัย	จังหวัดนครราชสีมา	9.60	346	7.83	176.80	243.50	-1.77	ปกติ	ลดลง
ภาคใต้ฝั่งตะวันออก	X.53A	คลองชุมพร	อำเภอเมือง	จังหวัดชุมพร	9.30	158	2.50	3.00	3.10	-6.80	น้อย	ลดลง
ภาคใต้ฝั่งตะวันออก	X.212	คลองหลังสวน	อำเภอหลังสวน	จังหวัดชุมพร	6.00	1,460	0.28	62.40	62.40	-5.72	น้อย	ทรงตัว
20. ภาคใต้ฝั่งตะวันตก	X.234	บ้านป่าหมาก	อำเภอเมือง	จังหวัดตรัง	6.40	434	1.89	93.50	102.50	-4.51	ปกติ	ลดลง

2.2 สภาพน้ำใช้การในอ่างเก็บน้ำขนาดใหญ่ (ข้อมูล วันที่ 5 มี.ค.65)

ภาค อ่างเก็บน้ำเขื่อน	ความจุ ที่ รนส. (ล้าน ม.³)	ความจุ ที่ รนท. (ล้าน ม.³)	ความจุน้ำ ใช้การ (ล้าน ม.³)	ณ วันที่						ปริมาณน้ำ ไหลลง วันนี้ (ล้าน ม.³)	ปริมาณน้ำ ระบาย วันนี้ (ล้าน ม.³)	
				ปี 2564		ปี 2565						
				ปริมาตร (ล้าน ม.³)	% รณท.	ปริมาตร (ล้าน ม.³)	% รณท.	ปริมาตรใช้การ (ล้าน ม.³)	% รณท.			% ใช้การ
ภาคเหนือ												
ภูมิพล*	13,462	13,462	9,662	4,966	37	6,705	50	2,905	22	30	0.00	24.00
สิริกิติ์*	10,508	9,510	6,660	4,456	47	4,083	43	1,233	13	19	2.86	7.00
แม่จัดสมบูรณ์ชล	323	265	253	119	45	104	39	92	35	36	0.05	0.96
แม่กวางอุดมธารา	295	263	249	73	28	86	33	72	27	29	0.11	0.05
ก๊วยลุม	106	106	103	61	57	69	65	66	62	64	1.19	1.29
ก๊วยคอง	209	170	164	65	38	117	69	111	65	68	0.00	1.30
แควน้อยบำรุงแดน	1,080	939	896	340	36	626	67	583	62	65	1.26	4.32
แม่มอก	110	110	94	40	36	62	57	46	42	49	0.04	0.26
รวมภาคเหนือ	26,093	24,825	18,080	10,120	41	11,853	48	5,108	21	28	5.51	39.17
ภาคตะวันออกเฉียงเหนือ												
ห้วยหลวง	136	136	129	45	33	56	41	50	37	38	0.00	0.11
น้ำอูน	780	520	475	200	38	244	47	199	38	42	0.00	0.23
น้ำพุง*	200	165	157	81	49	86	52	78	47	50	0.08	0.00
จุฬารัตน์*	181	164	127	88	54	118	72	81	50	64	0.00	0.53
อุบลรัตน์*	4,640	2,431	1,850	1,178	48	1,466	60	885	36	48	1.79	8.85
ลำปาว	2,450	1,980	1,880	677	34	925	47	825	42	44	0.00	4.39
ลำตะคอง	445	314	292	291	93	264	84	241	77	83	0.13	1.56
ลำพระเพลิง	242	155	154	123	79	134	87	133	86	87	0.09	0.61
มูลบน	350	141	134	123	87	117	83	110	78	82	0.20	0.69
ลำแซะ	325	275	268	197	72	223	81	216	78	80	0.00	1.16
ลำนางรอง	197	121	118	89	74	106	87	103	85	87	0.08	0.16
สิรินธร*	1,966	1,966	1,135	1,411	72	1,421	72	590	30	52	0.00	3.06
รวมภาค ตอน.	11,911	8,368	6,718	4,505	54	5,161	62	3,510	42	52	2.36	21.34
ภาคกลาง												
ป่าสักชลสิทธิ์	960	960	957	365	38	568	59	565	59	59	0.00	5.19
ทับเสลา	190	160	143	57	36	78	49	61	38	43	0.00	0.11
กระเสียว	390	299	259	160	53	281	94	241	81	93	0.01	1.71
รวมภาคกลาง	1,540	1,419	1,359	582	41	928	65	868	61	64	0.01	7.01
ภาคตะวันตก												
ศรีนครินทร์*	18,770	17,745	7,480	12,405	70	15,822	89	5,557	31	74	3.93	14.96
วชิราลงกรณ*	11,000	8,860	5,848	4,122	47	6,721	76	3,709	42	63	1.49	20.07
รวมภาคตะวันตก	29,770	26,605	13,328	16,527	62	22,543	85	9,266	35	70	5.42	35.03
ภาคตะวันออก												
ขุนด่านปราการชล	225	224	219	94	42	126	56	122	54	55	0.02	1.65
คลองสิียด	450	420	390	76	18	113	27	83	20	21	0.00	0.44
บางพระ	127	117	105	59	51	96	82	84	72	80	0.03	0.25
หนองปลาไหล	206	164	150	125	76	139	85	125	77	83	0.77	0.33
ประแสร์	322	295	275	197	67	235	80	215	73	78	0.00	0.57
นฤปดินทรจินดา	338	295	276	151	51	143	48	124	42	45	0.02	1.50
รวมภาคตะวันออก	1,668	1,515	1,415	702	46	852	56	752	50	53	0.85	4.74
ภาคใต้												
แก่งกระจาน	900	710	645	411	58	533	75	468	66	73	0.00	3.46
ปราณบุรี	490	391	373	300	77	305	78	287	73	77	0.00	0.23
รัชชประภา*	6,144	5,639	4,287	3,572	63	3,973	70	2,622	46	61	3.30	14.41
บางลา*	1,590	1,454	1,178	1,211	83	1,324	91	1,048	72	89	6.30	4.04
รวมภาคใต้	9,124	8,194	6,484	5,494	67	6,136	75	4,425	54	68	9.60	22.14
รวมทั้งประเทศ	80,106	70,926	47,384	37,930	53	47,472	67	23,930	34	51	23.74	129.43

ต่ำกว่า 30 %
รวม 4 แห่ง

ตั้งแต่ 31 - 50%
รวม 9 แห่ง

ตั้งแต่ 51 - 80%
รวม 15 แห่ง

มากกว่า 80%
รวม 7 แห่ง

- ปริมาณน้ำใช้การประเทศ (อ่างเก็บน้ำขนาดใหญ่) ณ วันที่ 5 มีนาคม
 - ปี 2559 มีน้ำ 12,713 ล้าน ลบ.ม. คิดเป็น 27%
 - ปี 2560 มีน้ำ 20,439 ล้าน ลบ.ม. คิดเป็น 43%
 - ปี 2564 มีน้ำ 14,385 ล้าน ลบ.ม. คิดเป็น 31%
 - ปี 2565 มีน้ำ 23,930 ล้าน ลบ.ม. คิดเป็น 51%
 - ปี 2564 **มากกว่า** ปี 2559 จำนวน 11,217 ล้าน ลบ.ม.
 - ปี 2564 **มากกว่า** ปี 2560 จำนวน 3,491 ล้าน ลบ.ม.
 - ปี 2564 **มากกว่า** ปี 2564 จำนวน 9,545 ล้าน ลบ.ม.
- ปริมาณน้ำใช้การในกลุ่มเจ้าพระยา (4 เขื่อนหลัก) ณ วันที่ 5 มีนาคม
 - ปี 2559 มีน้ำ 2,873 ล้าน ลบ.ม. คิดเป็น 16%
 - ปี 2560 มีน้ำ 6,624 ล้าน ลบ.ม. คิดเป็น 36%
 - ปี 2564 มีน้ำ 3,431 ล้าน ลบ.ม. คิดเป็น 19%
 - ปี 2565 มีน้ำ 5,287 ล้าน ลบ.ม. คิดเป็น 29%
 - ปี 2564 **มากกว่า** ปี 2559 จำนวน 2,414 ล้าน ลบ.ม.
 - ปี 2564 **น้อยกว่า** ปี 2560 จำนวน 1,337 ล้าน ลบ.ม.
 - ปี 2564 **มากกว่า** ปี 2564 จำนวน 1,856 ล้าน ลบ.ม.

2.3 สภาพน้ำในอ่างเก็บน้ำ 4 เขื่อนหลักกลุ่มเจ้าพระยา (ข้อมูล วันที่ 4 มี.ค. 65)

สภาพน้ำในอ่างเก็บน้ำ ภูมิพล สิริกิติ์ แควน้อยฯ และป่าสักฯ วันที่ 5 มีนาคม 2565

อ่างเก็บน้ำ	ปริมาณน้ำในอ่างฯ		ปริมาณน้ำใช้การได้		ปริมาณน้ำไหลลงอ่างฯ		ปริมาณน้ำระบาย		รับน้ำได้อีก	เปรียบเทียบน้ำใช้การ น้อยกว่า / + มากกว่า ปี 2559
	ปริมาณน้ำ	% ความจุ	ปริมาณน้ำ	% ใช้การ	วันนี้	เมื่อวาน	วันนี้	เมื่อวาน		
ภูมิพล	6,705	50	2,905	30	0.00	0.00	24.00	24.00	6,757	336
สิริกิติ์	4,083	43	1,233	19	2.86	4.50	7.00	6.99	5,427	-1,804
ภูมิพล+สิริกิติ์	10,788	47	4,138	25	2.86	4.50	31.00	30.99	12,184	-1,468
แควน้อยฯ	626	67	583	65	1.26	1.26	4.32	4.32	313	86
ป่าสักชลสิทธิ์	568	59	565	59	0.00	0.00	5.19	5.21	392	44
รวมทั้งหมด	11,983	48	5,287	29	4.12	5.76	40.51	40.52	12,888	-1,338

*หมายเหตุ : () คือ เกินความจุเก็บกักปกติ

(หน่วย : ล้าน ลบ.ม.)

2.4 สถานการณ์น้ำลุ่มน้ำเจ้าพระยา

แม่น้ำปิง ปริมาณน้ำไหลผ่านที่สถานี P.17 อ.บรรพตพิสัย จ.นครสวรรค์ วัดได้ 173.00 ลบ.ม./วินาที (เมื่อวาน 163.00 ลบ.ม./วินาที) ต่ำกว่าตลิ่ง 4.98 เมตร **มีแนวโน้มเพิ่มขึ้น**

แม่น้ำน่าน ปริมาณน้ำไหลผ่านที่สถานี N.67 อ.ชุมแสง จ.นครสวรรค์ วัดได้ 107.00 ลบ.ม./วินาที (เมื่อวาน 108.00 ลบ.ม./วินาที) ต่ำกว่าตลิ่ง 10.06 เมตร **มีแนวโน้มลดลง**

แม่น้ำเจ้าพระยา ปริมาณน้ำไหลผ่านที่สถานี C.2 อ.เมืองนครสวรรค์ วัดได้ 244.00 ลบ.ม./วินาที (เมื่อวาน 248.00 ลบ.ม./วินาที) ต่ำกว่าตลิ่ง 8.86 เมตร **มีแนวโน้มลดลง** และมีปริมาณน้ำไหลผ่านท้ายเขื่อนเจ้าพระยา (C.13) ในอัตรา 75.00 ลบ.ม./วินาที (เมื่อวาน 75.00 ลบ.ม./วินาที) ไหลผ่านสถานีวัดน้ำ C.29A อ.บางโทร มีปริมาณน้ำไหลผ่านเฉลี่ย 112.00 ลบ.ม./วินาที (เมื่อวาน 112.00 ลบ.ม./วินาที)

แม่น้ำป่าสัก เขื่อนป่าสักชลสิทธิ์ ระบายน้ำ 60.08 ลบ.ม./วินาที (เมื่อวาน 60.32 ลบ.ม./วินาที) **มีแนวโน้มลดลง**

2.5 สภาพน้ำในอ่างเก็บน้ำขนาดกลาง (ข้อมูล วันที่ 5 มี.ค.65)

ข้อมูลวันที่ 5 มีนาคม 2565																			
สรุปอ่างขนาดกลางที่มีปริมาณครในช่วง <=30 % 31 - 50 % >50-80% >80 - 100 % และ >100 %																			
ภาค	จำนวน	31 - 50 %				>50-80%				>80 - 100 %				>100 %					
		สขป.	จำนวน	สขป.	จำนวน	ภาค	จำนวน	สขป.	จำนวน	ภาค	จำนวน	สขป.	จำนวน	ภาค	จำนวน	สขป.	จำนวน		
เหนือ	7	1	2	เหนือ	9	1	2	เหนือ	30	1	8	เหนือ	27	1	3	เหนือ	2	1	0
		2	5			2	4			2	11			2	18			2	1
		3	0			3	0			3	3			3	2			3	0
		4	0			4	3			4	8			4	4			4	1
ตะวันออก	18	5	8	ตะวันออก	52	5	14	ตะวันออก	100	5	22	ตะวันออก	48	5	9	ตะวันออก	0	5	0
		6	3			6	19			6	21			6	9			6	0
		7	5			7	14			7	20			7	8			7	0
		8	2			8	5			8	37			8	22			8	0
ตะวันออก	1	9	1	ตะวันออก	5	9	5	ตะวันออก	24	9	24	ตะวันออก	21	9	21	ตะวันออก	0	9	0
กลาง	0	10	0	กลาง	4	10	3	กลาง	13	10	12	กลาง	5	10	4	กลาง	0	10	0
		11	0			11	0			11	0			11	0			11	0
		12	0			12	1			12	1			12	1			12	0
ตะวันตก	0	13	0	ตะวันตก	0	13	0	ตะวันตก	3	13	3	ตะวันตก	4	13	4	ตะวันตก	0	13	0
ใต้	1	14	0	ใต้	0	14	0	ใต้	12	14	8	ใต้	23	14	9	ใต้	3	14	0
		15	1			15	0			15	3			15	8			15	1
		16	0			16	0			16	1			16	5			16	2
		17	0			17	0			17	0			17	1			17	0
รวม	27	รวม	27	รวม	70	รวม	70	รวม	182	รวม	182	รวม	128	รวม	128	รวม	5	รวม	5
รวมทั้งหมด 412 แห่ง																			

3. แผน-ผลการบริหารจัดการน้ำฤดูแล้ง ปี 2564/65 ข้อมูล ณ วันที่ 5 มี.ค.65

ลุ่มน้ำ	แผนจัดสรรน้ำ (ล้าน ลบ.ม.)	ผลจัดสรรน้ำ (ล้าน ลบ.ม.)	คงเหลือน้ำที่ต้องจัดสรร (ล้าน ลบ.ม.)
ทั่วประเทศ (1 พ.ย. 64 – 30 เม.ย. 65)	22,280	14,531 (65%)	7,749 (35%)
เจ้าพระยา (4 เขื่อน) (1 พ.ย. 64 – 30 เม.ย. 65)	5,700	4,077 (71%)	1,623 (29%)
แม่กลอง (1 ม.ค. 65 – 30 มิ.ย. 65)	5,500	1,503 (27%)	3,997 (73%)

4. การเพาะปลูก (ข้อมูล ณ วันที่ 2 มี.ค. 65)

- **การเพาะปลูกข้าวนาปรัง 2564/65**

- ทั้งประเทศ แผลนเพาะปลูก 6.41 ล้านไร่ **เพาะปลูกแล้ว 7.40 ล้านไร่** คิดเป็นร้อยละ 115.33 ของแผนฯ
- ลุ่มน้ำเจ้าพระยา แผลนเพาะปลูก 2.81 ล้านไร่ **เพาะปลูก 4.39 ล้านไร่** คิดเป็นร้อยละ 156.18 ของแผนฯ
- ลุ่มแม่กลอง แผลนเพาะปลูก 0.84 ล้านไร่ **เพาะปลูก 0.37 ล้านไร่** คิดเป็นร้อยละ 44.04 ของแผนฯ

5. คาดการณ์ปริมาณฝนจากแบบจำลองบรรยากาศจากกรมอุตุนิยมวิทยา (3 วันล่วงหน้า)

- วันที่ 5 มี.ค. 65 (5 มี.ค. 65 เวลา 07.00 น. – 6 มี.ค. 65 เวลา 07.00 น.) มีฝนตกปานกลาง (10.1-35.0 มม.) บริเวณพื้นที่ ภาคใต้ และพื้นที่ จ.น่าน จ.ตาก จ.ชลบุรี จ.ระยอง จ.จันทบุรี และ จ.ตราด
- วันที่ 6 มี.ค. 65 (6 มี.ค. 65 เวลา 07.00 น. – 7 มี.ค. 65 เวลา 07.00 น.) มีฝนตกปานกลาง (10.1-35.0 มม.) บริเวณพื้นที่ จ.น่าน จ.อุตรดิตถ์ จ.พิษณุโลก จ.สุโขทัย จ.ตาก จ.กำแพงเพชร จ.อุทัยธานี จ.สุพรรณบุรี จ.เพชรบูรณ์ จ.เลย จ.ชัยภูมิ จ.นครราชสีมา จ.จันทบุรี จ.ตราด จ.กาญจนบุรี จ.ชุมพร จ.ระนอง จ.พังงา จ.ภูเก็ต จ.สุราษฎร์ธานี จ.นครศรีธรรมราช จ.สงขลา จ.สตูล และ จ.ปัตตานี **มีฝนตกหนัก (35.1-90.0 มม.)** บริเวณพื้นที่ จ.พัทลุง จ.ยะลา และ จ.นราธิวาส
- วันที่ 7 มี.ค. 65 (7 มี.ค. 65 เวลา 07.00 น. – 8 มี.ค. 65 เวลา 07.00 น.) มีฝนตกปานกลาง (10.1-35.0 มม.) บริเวณพื้นที่ จ.แม่ฮ่องสอน จ.เชียงใหม่ จ.ลำพูน จ.ลำปาง จ.แพร่ จ.สุโขทัย จ.ตาก จ.กำแพงเพชร จ.อุทัยธานี จ.ชลบุรี จ.ระยอง จ.จันทบุรี จ.กาญจนบุรี จ.ราชบุรี จ.พังงา จ.ภูเก็ต จ.นครศรีธรรมราช จ.พัทลุง จ.สตูล จ.สงขลา จ.ปัตตานี และ จ.นราธิวาส

6. รายงานสถานการณ์ค่าความเค็ม (ข้อมูล วันที่ 5 มี.ค. 65 เวลา 07:00 น.)

แม่น้ำ	สถานีเฝ้าระวัง	เกณฑ์เฝ้าระวัง (กรัม/ลิตร)	ค่าความเค็ม (กรัม/ลิตร)
เจ้าพระยา	ประปาสำแล	0.25	0.18 (ปกติ)
ปราจีน-บางปะกง	บางคาง	2	0.07 (ปกติ)
ท่าจีน	ด้านนอกคลองจินดา	0.75	0.31 (ปกติ)
	ด้านในคลองจินดา	0.75	0.37 (ปกติ)
แม่กลอง	ปากคลองดำเนินสะดวก	2	0.17 (ปกติ)

การบริหารจัดการน้ำเพื่อการควบคุมความเค็ม ซึ่งกรมชลประทาน ได้พิจารณาแนวทางเตรียมความพร้อมรับมือและกำหนดมาตรการควบคุมความเค็ม ในแม่น้ำเจ้าพระยา และแม่น้ำบางปะกง ดังนี้

แม่น้ำเจ้าพระยา

- เพื่อให้มีการระบายน้ำจากเขื่อนเหมาะสมกับการใช้น้ำในกิจกรรมต่างๆ โดยปรับการระบายน้ำจาก 4 เขื่อนหลัก ในช่วงวันที่ 26 ก.พ.65 – 6 มี.ค.65 ดังนี้

- ❖ เชื้อนภูมิพล ในช่วงวันที่ 3 – 6 มี.ค.65 ปรับแผนการระบายน้ำจากอัตรารวันละ 19.00 ล้าน ลบ.ม. เป็นอัตรารวันละ 24.00 ล้าน ลบ.ม. เพื่อปริมาณน้ำเพียงพอสำหรับควบคุมคุณภาพน้ำในช่วงน้ำทะเลหนุนระหว่างวันที่ 15 – 19 มี.ค.65
 - ❖ เชื้อนสิริกิติ์ ในช่วงวันที่ 26 ก.พ.65 – 6 มี.ค.65 ปรับแผนการระบายน้ำจากอัตรารวันละ 5.50 ล้าน ลบ.ม. เป็นอัตรารวันละ 7.00 ล้าน ลบ.ม.
 - ❖ เชื้อนแควน้อยบำรุงแดน ในช่วงวันที่ 26 ก.พ.65 – 6 มี.ค.65 ปรับแผนการระบายน้ำจากอัตรารวันละ 3.02 ล้าน ลบ.ม. เป็นอัตรารวันละ 4.32 ล้าน ลบ.ม.
 - ❖ เชื้อนปาสักชลสิทธิ์ ในช่วงวันที่ 26 ก.พ.65 – 6 มี.ค.65 ปรับแผนการระบายน้ำจากอัตรารวันละ 3.46 ล้าน ลบ.ม. เป็นอัตรารวันละ 4.32 ล้าน ลบ.ม.
- ควบคุมปริมาณน้ำไหลผ่านสถานี C.2 จังหวัดนครสวรรค์ ในอยู่ในไม่น้อยกว่าเกณฑ์ 250 ลูกบาศก์เมตรต่อวินาที
 - ควบคุมระดับน้ำเหนือเขื่อนเจ้าพระยาให้อยู่ในเกณฑ์ไม่ต่ำกว่า +14.50-15.50 ม.รทก. และควบคุมปริมาณน้ำไหลเหนือเขื่อนเจ้าพระยา (สถานี C.13) จังหวัดชัยนาท ในอัตรา 75 ลูกบาศก์เมตรต่อวินาที และรับน้ำเข้าพื้นที่ผ่านคลองทั้ง 5 คลอง ซึ่งประกอบด้วย ปตร.มโนรมย์ ปตร.มหาราช ปตร.มะขาม-อุ้มทอง ปตร.พลเทพ และบรมธาตุ ให้เป็นไปตามแผนที่วางไว้อย่างเหมาะสม
 - จากนั้นพิจารณาการผันน้ำจากลุ่มน้ำแม่กลอง-เจ้าพระยา โดยการระบายน้ำผ่านทาง ปตร.สิงหนาท 2 ในอัตราไม่ต่ำกว่า 12 ลูกบาศก์เมตรต่อวินาที
 - ควบคุมปริมาณน้ำไหลผ่านเขื่อนพระรามหก ในช่วงวันที่ 26 ก.พ.65 – 3 มี.ค.65 ในอัตรา 40 ลบ.ม./วินาที และตั้งแต่วันที่ 4 มี.ค.65 ปรับลดเหลือในอัตรา 20 ลบ.ม./วินาที

แม่น้ำบางปะกง

- 1) ควบคุมความเค็มโดยการระบายน้ำจากอ่างเก็บน้ำในลุ่มน้ำบางปะกง-ปราจีนบุรี ประกอบด้วย เชื้อนคลองสียัด เชื้อนขุนด่านปราการชล เชื้อนนฤปดินทรจินดา อ่างเก็บน้ำคลองระบม อ่างเก็บน้ำคลองพระสทิง และอ่างเก็บน้ำคลองพระปรัง ให้เป็นไปตามแผนที่วางไว้อย่างเหมาะสม
- 2) พิจารณาจุดเฝ้าระวังและจุดควบคุมความเค็มในแม่น้ำบางปะกง-ปราจีนบุรี ดังนี้
 - จุดเฝ้าระวังค่าความเค็ม อ.บ้านโพธิ์ จ.ฉะเชิงเทรา (ที่ทำการโครงการชลประทานฉะเชิงเทรา) เมื่อค่าความเค็มถึง 1 กรัม/ลิตร จะเริ่มควบคุมความเค็มในลุ่มน้ำบางปะกง โดยการระบายน้ำออกจากอ่างเก็บน้ำและควบคุมการเปิด-ปิดบานเขื่อนทดน้ำบางปะกง
 - จุดควบคุมที่ 1 เขื่อนทดน้ำบางปะกง ให้รักษาระดับน้ำด้านเหนือน้ำและด้านท้ายน้ำไม่ให้เกิดต่างกันเกิน 1.50 ม. ถึงวันที่ 10 ม.ค. 2565 และควบคุมไม่ให้ค่าความเค็มเกิน 1 กรัม/ลิตร
 - จุดควบคุมที่ 2 ปตร.บางขนาก ควบคุมไม่ให้ค่าความเค็มเกิน 1 กรัม/ลิตร ถึง วันที่ 15 ม.ค. 2565
- 3) จุดควบคุมที่ 3 วัดบางแตง ควบคุมไม่ให้ค่าความเค็มเกิน 1 กรัม/ลิตร วันที่ 10 ก.พ. 2565

7.สถานการณ์อุทกภัย

จังหวัดที่ประสบอุทกภัย 1 จังหวัด ได้แก่ **จังหวัดนครศรีธรรมราช**

สถานการณ์อุทกภัย

1. จังหวัดนครศรีธรรมราช

สาเหตุ สถานการณ์อุทกภัยที่เกิดจากหย่อมความกดอากาศต่ำกำลังแรงปกคลุมบริเวณช่องแคบมะละกา ประกอบกับลมตะวันออกเฉียงเหนือที่พัดปกคลุมอ่าวไทยมีกำลังแรง ทำให้ภาคใต้มีฝนตกหนักถึงหนักมาก (ผลกระทบถึงวันที่ 26-27 กุมภาพันธ์ 2565) ทำให้เกิดสถานการณ์อุทกภัยในบางพื้นที่ของโครงการส่งน้ำและบำรุงรักษาปากพนังบน พื้นที่ลุ่มต่ำที่อยู่บริเวณริมคลองชะอวดได้รับความเดือดร้อนจากน้ำล้นตลิ่งเข้าท่วมบ้านเรือน ถนนและพื้นที่การเกษตร

สถานการณ์ปัจจุบัน ยังคงมีพื้นที่ประสบอุทกภัย 1 อำเภอ ได้แก่ **อ.ชะอวด** บริเวณพื้นที่ลุ่มต่ำ ต.ชะอวด ต.เคิ่ง ซึ่งเป็นพื้นที่รับน้ำจากคลองชะอวดและคลองสาขาต่างๆ ระดับน้ำทรงตัวและเริ่มลดลง ระดับน้ำทะเลลดลง ส่งผลดีต่อการเร่งระบายน้ำจากประตูระบายน้ำคลองชะอวด-แพรกเมือง ลงสู่ทะเลอ่าวไทย

แนวโน้มและการคาดการณ์

จากสถานการณ์ฝนที่ตกหนักในวันที่ 26-27 กุมภาพันธ์ 2565 ในพื้นที่ลุ่มต่ำที่ยังคงมีน้ำท่วมขัง คาดการณ์ว่าหากไม่มีฝนตกเพิ่มประกอบกับน้ำทะเลไม่หนุนสูงมาก จะทำให้น้ำที่ท่วมขังบริเวณพื้นที่ลุ่มต่ำลดลงและจะกลับเข้าสู่ภาวะปกติ ภายใน 1-2 สัปดาห์

การช่วยเหลือและบริหารจัดการน้ำในพื้นที่

โครงการส่งน้ำและบำรุงรักษาปากพนังบน เผื่อระวัง ติดตามและรายงานสถานการณ์อย่างใกล้ชิด พร้อมทั้งเร่งระบายน้ำส่วนเกินเกณฑ์เก็บกักออกทางประตูระบายน้ำคลองชะอวด-แพรกเมือง (ตามมติคณะกรรมการจัดการชลประทาน (JMC) ประตูระบายน้ำคลองชะอวด-แพรกเมือง เมื่อวันที่ 20 มกราคม 2565) ตามจังหวะการขึ้นลงของน้ำทะเล ลงสู่ทะเลอ่าวไทยเพื่อลดผลกระทบน้ำท่วมขังในพื้นที่ลุ่มต่ำตอนกลางลุ่มน้ำปากพนัง