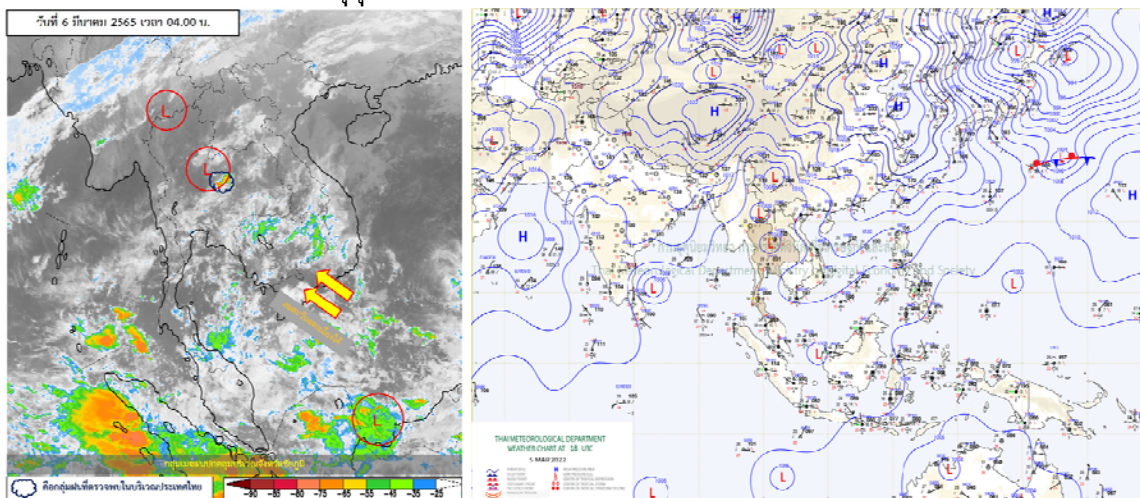




รายงานสรุปศูนย์ปฏิบัติการน้ำอัจฉริยะ
เรื่อง สถานการณ์น้ำและการเฝ้าระวัง
ประจำวันอาทิตย์ที่ 6 มีนาคม พ.ศ. 2565

1. สภาพอากาศและปริมาณฝน

1.1 สภาพอากาศ (กรมอุตุนิยมวิทยา)



ความกดอากาศต่ำเนื่องจากความร้อนปกคลุมประเทศไทยตอนบน ลักษณะเช่นนี้ทำให้ประเทศไทยตอนบนมีอากาศร้อนหลายพื้นที่ กับมีฟ้าหลัวในตอนกลางวัน ในขณะที่มีลมใต้และลมตะวันออกเฉียงใต้พัดนำความชื้นจากอ่าวไทยและทะเลจีนใต้เข้ามาปกคลุมบริเวณประเทศไทยตอนบน ทำให้บริเวณดังกล่าวมีฝนฟ้าคะนองเกิดขึ้นบางพื้นที่ ส่วนลมตะวันออกเฉียงใต้ที่พัดปกคลุมอ่าวไทยและภาคใต้มีกำลังแรงขึ้น ประกอบกับมีหย่อมความกดอากาศต่ำปกคลุมบริเวณเกาะบอร์เนียว ทำให้ภาคใต้มีฝนเพิ่มขึ้น กับมีฝนตกหนักบางแห่ง อนึ่ง บริเวณความกดอากาศสูงหรือมวลอากาศเย็นกำลังปานกลางจากประเทศจีน คาดว่าจะแผ่ลงมาปกคลุมถึงภาคตะวันออกเฉียงเหนือตอนบนในเย็นนี้ (6 มี.ค. 65) และจะแผ่ลงมาปกคลุมประเทศไทยตอนบนในวันพรุ่งนี้ (7 มี.ค. 65) ในขณะที่บริเวณประเทศไทยตอนบนมีอากาศร้อน ลักษณะเช่นนี้ทำให้บริเวณประเทศไทยตอนบนจะมีพายุฤดูร้อนเกิดขึ้น โดยมีลักษณะของพายุฝนฟ้าคะนอง ลมกระโชกแรง และมีลูกเห็บตกบางพื้นที่ รวมถึงมีฟ้าผ่าที่จะเกิดขึ้นด้วย โดยจะเริ่มมีผลกระทบในภาคตะวันออกเฉียงเหนือก่อน ส่วนภาคอื่นๆ

1.2 สภาพฝน

ปริมาณฝนสูงสุด 5 อันดับ จากสำนักงานทรัพยากรน้ำแห่งชาติ เวลา 07.00 น. วันที่ 5 มี.ค. 65 ถึงเวลา 07.00 น. วันที่ 6 มี.ค. 65 ตามลำดับ ดังนี้

1. อ.เมืองกระบี่ จ.กระบี่	วัดปริมาณฝนได้	77.0	มม.
2. อ.กะปาง จ.พังงา	วัดปริมาณฝนได้	62.6	มม.
3. อ.กาญจนดิษฐ์ จ.สุราษฎร์ธานี	วัดปริมาณฝนได้	62.0	มม.
4. อ.ปากช่อง จ.นครราชสีมา	วัดปริมาณฝนได้	54.0	มม.
5. อ.โคกโพธิ์ จ.ปัตตานี	วัดปริมาณฝนได้	49.2	มม.



2. สถานการณ์น้ำท่าและสภาพน้ำในอ่างเก็บน้ำ

2.1 สถานการณ์น้ำท่าในลุ่มน้ำต่างๆ (ข้อมูล วันที่ 6 มี.ค.65 เวลา 06.00 น.)

แม่น้ำ	สถานี	ที่ตั้งสถานี			ตลิ่ง ม.	ความจุ ม. ³ /วิ.	ระดับน้ำ ม.	ปริมาณน้ำ		ต่ำ(-) สูง(+) กว่าตลิ่ง	อยู่ใน เกณฑ์	แนวโน้ม
								วันนี้ ม. ³ /วิ.	เมื่อวาน ม. ³ /วิ.			
1. ปิง	P.1	สะพานนารัฐ	อำเภอเมือง	จังหวัดเชียงใหม่	3.70	445	1.49	1.87	0.90	-2.21	น้อย	เพิ่มขึ้น
	P.17	บ้านท่าจิว	อำเภอบรรพตพิสัย	จังหวัดนครสวรรค์	39.80	2,990	34.99	219.00	173.00	-4.81	น้อย	เพิ่มขึ้น
2. วัง	W.1C	สะพานเสตุวารี	อำเภอเมือง	จังหวัดลำปาง	5.20	651	-0.53	2.67	2.56	-5.73	น้อย	ทรงตัว
	W.4A	บ้านวังหมั่น	อำเภอสามเงา	จังหวัดตาก	8.00	700	0.46	2.23	2.49	-7.54	น้อย	ลดลง
	W.24		อำเภอสามเงา	จังหวัดตาก	7.85	480	1.99	12.11	12.54	-5.86	ปกติ	เพิ่มขึ้น
3. ยม	Y.1C	สะพานบ้านน้ำโค้ง	อำเภอเมือง	จังหวัดแพร่	8.20	993	-0.18	0.36	0.60	-8.38	น้อย	ลดลง
	Y.4	สะพานตลาดธานี	อำเภอเมือง	จังหวัดสุโขทัย	8.15	510	1.24	*	*	-6.91	N/A	N/A
	Y.64	แม่น้ำยม	อำเภอบางระกำ	จังหวัดพิษณุโลก	6.40	352	2.13	54.95	54.95	-4.27	ปกติ	ทรงตัว
	Y.16	แม่น้ำยม	อำเภอบางระกำ	จังหวัดพิษณุโลก	7.30	239	0.06	*	*	-7.24	น้อย	เพิ่มขึ้น
4. น่าน	N.1	หน้าสำนักงานป่าไม้	อำเภอเมือง	จังหวัดน่าน	7.00	1,217	-0.30	6.75	6.75	-7.30	น้อย	ทรงตัว
	N.5A	สะพานเอกาทศรถ	อำเภอเมือง	จังหวัดพิษณุโลก	10.37	1,365	0.99	88.88	74.42	-9.38	น้อย	เพิ่มขึ้น
	N.67	สะพานบ้านเกยไชย	อำเภอชุมแสง	จังหวัดนครสวรรค์	28.30	1,579	18.23	106.00	107.00	-10.07	น้อย	ลดลง
5. เจ้าพระยา	C.2	ค่ายจิรประวัติ	อำเภอเมือง	จังหวัดนครสวรรค์	26.20	3,590	17.47	269.00	244.00	-8.73	น้อย	เพิ่มขึ้น
	C.13	ท้ายเขื่อนเจ้าพระยา	อำเภอสรรพยา	จังหวัดชัยนาท	16.34	2,840	5.44	75.00	75.00	-10.90	น้อย	ทรงตัว
6. บางหลวง	C.36	บ้านบางหลวงโคด	อำเภอบางบาล	จังหวัดพระนครศรีอยุธยา	420.00	4	**	0.53	0.58	#VALUE!	น้อย	ลดลง
7. บางบาล	C.37	บ้านบางบาล	อำเภอบางบาล	จังหวัดพระนครศรีอยุธยา	148.00	3	**	0.16	0.16	#VALUE!	น้อย	ทรงตัว
8. ป่าสัก	S.3	แม่น้ำป่าสัก	อำเภอหล่มสัก	เพชรบูรณ์	85.00	9	7.79	4.06	4.06	-77.21	ปกติ	ทรงตัว
	S.42	แม่น้ำป่าสัก	วิเชียรบุรี	เพชรบูรณ์	11.00	284	2.48	*	*	-8.52	ปกติ	เพิ่มขึ้น
	S.4B	แม่น้ำป่าสัก	เมืองเพชรบูรณ์	เพชรบูรณ์	9.20	190	4.06	2.52	2.52	-5.14	น้อย	ทรงตัว
	S.26	ท้ายเขื่อนพระรามหก	อำเภอท่าเรือ	จังหวัดพระนครศรีอยุธยา	8.00	800	0.56	**	**	-7.44	N/A	N/A
9. มูล	M.7	สะพานเสรีประชาธิปไตย	อำเภอเมือง	จังหวัดอุบลราชธานี	7.00	2,300	2.91	26.85	28.95	-4.09	น้อย	ลดลง
	M.42	บ้านห้วยทับทัน	อำเภอห้วยทับทัน	จังหวัดศรีสะเกษ	8.30	124	3.81	***	***	-4.49	N/A	N/A
	M.176	บ้านโนนศรีไศล	อำเภอกันทรารมย์	จังหวัดศรีสะเกษ	9.20	235	2.12	1.92	1.93	-7.08	น้อย	ลดลง
	M.173	บ้านโนนสะอาด	อำเภอโขงเจียม	จังหวัดนครราชสีมา	7.60	290	1.72	4.70	5.10	-5.88	น้อย	ลดลง
	M.184	บ้านซืม	อำเภอพิมาย	จังหวัดนครราชสีมา	5.00	100	3.19	3.90	3.80	-1.81	น้อย	เพิ่มขึ้น
มูล	M.186	บ้านโนนคอย	อำเภอจักราช	จังหวัดนครราชสีมา	3.60	60	2.10	***	***	-1.50	N/A	N/A
10. ลำเชียงไกร	M.188A	บ้านบัว	อำเภอโนนสูง	จังหวัดนครราชสีมา	4.90	70	3.06	***	***	-1.84	N/A	N/A
	E.20A	บ้านบ้านฟ้าหยาด	อำเภอมหาชนะชัย	จังหวัดยโสธร	10.00	1,110	4.03	39.12	38.23	-5.97	น้อย	เพิ่มขึ้น
ซี	E.23	บ้านคำน	อำเภอเมือง	จังหวัดชัยภูมิ	9.00	265	2.98	0.00	0.00	-6.02	น้อย	ทรงตัว
12. ลำน้ำพอง	E.29A	บ้านผานกแก้ว	อำเภอภูกระดึง	จังหวัดเลย	#N/A	#N/A	#N/A	#N/A	#N/A	#N/A	N/A	N/A
13. ลำน้ำยั้ง	E.92	บ้านท่างาม	อำเภอเสลภูมิ	จังหวัดร้อยเอ็ด	8.80	186	2.00	0.00	0.00	-6.80	น้อย	ทรงตัว
14. ลำปะทาว	E.6C	บ้านตาดโตน	อำเภอเมือง	จังหวัดชัยภูมิ	#N/A	#N/A	#N/A	#N/A	#N/A	#N/A	N/A	N/A
15. ลำน้ำเชิญ	E.85	บ้านโนนหัน	อำเภอชุมแพ	จังหวัดชัยภูมิ	#N/A	#N/A	#N/A	#N/A	#N/A	#N/A	N/A	N/A
16. ปราจีนบุรี	Kgt.3	กบินทร์บุรี	อำเภอกบินทร์บุรี	ปราจีนบุรี	8.79	544	1.03	27.90	28.80	-7.76	น้อย	ลดลง
17. เพชรบุรี	B.9	บ้านสระเห็ด	อำเภอท่ายาง	จังหวัดเพชรบุรี	6.60	355	2.65	27.75	27.75	-3.95	น้อย	ทรงตัว
	B.6A	สะพานท่าเกวียน	อำเภอแก่งกระจาน	จังหวัดเพชรบุรี	6.00	260	0.51	0.55	0.55	-5.49	น้อย	ทรงตัว
	B.15	สะพานเทศบาล	อำเภอเมือง	จังหวัดเพชรบุรี	5.40	150	0.63	3.61	3.10	-4.77	น้อย	เพิ่มขึ้น
18. ทะเลสาบสงขลา	X.44	คลองอู่ตะเภา	อำเภอหาดใหญ่	จังหวัดสงขลา	7.40	532	1.03	41.20	44.40	-6.37	น้อย	ลดลง
	X.170	บ้านคลองลำ	อำเภอศรีนครินทร์	จังหวัดพัทลุง	25.20	295	21.10	18.00	18.00	-4.10	น้อย	ทรงตัว
19. ภาคใต้ฝั่งตะวันออก	X.180	สะพานเทศบาล	อำเภอเมือง	จังหวัดชุมพร	3.80	192	0.45	35.50	37.00	-3.35	ปกติ	ลดลง
	X.119A	สะพานสันตติ	อำเภอสุโขทัย	จังหวัดนครราชสีมา	9.60	346	7.13	141.35	176.80	-2.47	ปกติ	ลดลง
	X.53A	คลองชุมพร	อำเภอเมือง	จังหวัดชุมพร	9.30	158	2.49	2.95	3.00	-6.81	น้อย	ลดลง
	X.212	คลองหลังสวน	อำเภอหลังสวน	จังหวัดชุมพร	6.00	1,460	0.28	62.40	62.40	-5.72	น้อย	ทรงตัว
20. ภาคใต้ฝั่งตะวันตก	X.234	บ้านป่าหมาก	อำเภอเมือง	จังหวัดตรัง	6.40	434	1.80	89.00	93.50	-4.60	ปกติ	ลดลง

2.2 สภาพน้ำใช้การในอ่างเก็บน้ำขนาดใหญ่ (ข้อมูล วันที่ 6 มี.ค.65)

ภาค อ่างเก็บน้ำเขื่อน	ความจุ ที่ รนส. (ล้าน ม.³)	ความจุ ที่ รนท. (ล้าน ม.³)	ความจุน้ำ ใช้การ (ล้าน ม.³)	ณ วันนี้							ปริมาณน้ำ ไหลลง วันนี้ (ล้าน ม.³)	ปริมาณน้ำ ระบาย วันนี้ (ล้าน ม.³)
				ปี 2564		ปี 2565						
				ปริมาตร (ล้าน ม.³)	% รณท.	ปริมาตร (ล้าน ม.³)	% รณท.	ปริมาตรใช้การ (ล้าน ม.³)	% รณท.	% ใช้การ		
ภาคเหนือ												
ภูมิพล*	13,462	13,462	9,662	4,956	37	6,680	50	2,880	21	30	0.47	24.00
สิริกิติ์*	10,508	9,510	6,660	4,443	47	4,078	43	1,228	13	18	2.88	7.01
แม่จัดสมบูรณ์ชล	323	265	253	118	44	104	39	92	35	36	0.05	0.96
แม่กวางอุดมธารา	295	263	249	72	27	86	33	72	27	29	0.11	0.05
กัวลุม	106	106	103	61	57	69	65	66	62	64	1.22	1.28
กัวคองหมา	209	170	164	65	39	116	68	110	65	67	0.00	1.07
แควน้อยบำรุงแดน	1,080	939	896	340	36	623	66	580	62	65	1.26	4.32
แม่มอก	110	110	94	40	36	62	56	46	42	49	0.16	0.38
รวมภาคเหนือ	26,093	24,825	18,080	10,094	41	11,819	48	5,074	20	28	6.15	39.07
ภาคตะวันออกเฉียงเหนือ												
ห้วยหลวง	136	136	129	45	33	56	41	49	36	38	0.00	0.11
น้ำอูน	780	520	475	199	38	243	47	198	38	42	0.40	0.92
น้ำพุง*	200	165	157	81	49	86	52	78	47	50	0.00	0.00
จุฬารัตน์*	181	164	127	87	53	118	72	81	49	64	0.35	0.52
อุบลรัตน์*	4,640	2,431	1,850	1,171	48	1,458	60	877	36	47	1.67	8.71
ลำปาว	2,450	1,980	1,880	672	34	919	46	819	41	44	0.00	4.39
ลำตะคอง	445	314	292	291	92	262	83	240	76	82	0.26	1.56
ลำพระเพลิง	242	155	154	122	79	134	86	133	86	86	0.27	0.56
มูลบน	350	141	134	122	87	116	83	109	78	82	0.10	0.74
ลำแซะ	325	275	268	196	71	221	80	214	78	80	0.00	1.16
ลำนางรอง	197	121	118	89	74	106	87	103	84	87	0.07	0.16
สิรินธร*	1,966	1,966	1,135	1,404	71	1,416	72	585	30	52	0.00	3.05
รวมภาค ตอน.	11,911	8,368	6,718	4,480	54	5,136	61	3,486	42	52	3.11	21.87
ภาคกลาง												
ป่าสักชลสิทธิ์	960	960	957	361	38	561	58	558	58	58	0.00	3.46
ทับเสลา	190	160	143	57	36	78	49	61	38	43	0.00	0.11
กระเสียว	390	299	259	159	53	279	93	239	80	92	0.00	1.70
รวมภาคกลาง	1,540	1,419	1,359	577	41	919	65	859	61	63	0.00	5.28
ภาคตะวันตก												
ศรีนครินทร์*	18,770	17,745	7,480	12,398	70	15,810	89	5,545	31	74	6.69	15.09
วชิราลงกรณ*	11,000	8,860	5,848	4,113	46	6,698	76	3,686	42	63	0.00	19.96
รวมภาคตะวันตก	29,770	26,605	13,328	16,511	62	22,508	85	9,231	35	69	6.69	35.05
ภาคตะวันออก												
ขุนด่านปราการชล	225	224	219	93	41	125	56	120	54	55	0.02	1.72
คลองสิียด	450	420	390	75	18	113	27	83	20	21	0.00	0.44
บางพระ	127	117	105	59	50	96	82	84	71	80	0.03	0.28
หนองปลาไหล	206	164	150	125	76	138	84	125	76	83	0.41	0.33
ประแสร์	322	295	275	196	67	234	79	214	73	78	0.00	0.38
นฤบดินทรจินดา	338	295	276	150	51	141	48	122	41	44	0.00	1.50
รวมภาคตะวันออก	1,668	1,515	1,415	698	46	846	56	747	49	53	0.47	4.64
ภาคใต้												
แก่งกระจาน	900	710	645	409	58	530	75	465	65	72	0.23	3.46
ปราณบุรี	490	391	373	299	76	304	78	287	73	77	0.06	0.23
รัชชประภา*	6,144	5,639	4,287	3,567	63	3,960	70	2,609	46	61	3.08	15.61
บางกลาง*	1,590	1,454	1,178	1,209	83	1,327	91	1,051	72	89	6.78	3.99
รวมภาคใต้	9,124	8,194	6,484	5,483	67	6,121	75	4,411	54	68	10.15	23.29
รวมทั้งประเทศ	80,106	70,926	47,384	37,844	53	47,349	67	23,807	34	50	26.56	129.20

ต่ำกว่า 30 %
รวม 4 แห่ง

ตั้งแต่ 31 - 50%
รวม 9 แห่ง

ตั้งแต่ 51 - 80%
รวม 15 แห่ง

มากกว่า 80%
รวม 7 แห่ง



- ปริมาณน้ำใช้การประเทศ (อ่างเก็บน้ำขนาดใหญ่) ณ วันที่ 6 มีนาคม
 - ปี 2559 มีน้ำ 12,653 ล้าน ลบ.ม. คิดเป็น 27%
 - ปี 2560 มีน้ำ 20,323 ล้าน ลบ.ม. คิดเป็น 43%
 - ปี 2564 มีน้ำ 14,299 ล้าน ลบ.ม. คิดเป็น 30%
 - ปี 2565 มีน้ำ 23,807 ล้าน ลบ.ม. คิดเป็น 50%
 - ปี 2564 **มากกว่า** ปี 2559 จำนวน 11,154 ล้าน ลบ.ม.
 - ปี 2564 **มากกว่า** ปี 2560 จำนวน 3,484 ล้าน ลบ.ม.
 - ปี 2564 **มากกว่า** ปี 2564 จำนวน 9,508 ล้าน ลบ.ม.
- ปริมาณน้ำใช้การในกลุ่มเจ้าพระยา (4 เขื่อนหลัก) ณ วันที่ 6 มีนาคม
 - ปี 2559 มีน้ำ 2,857 ล้าน ลบ.ม. คิดเป็น 16%
 - ปี 2560 มีน้ำ 6,573 ล้าน ลบ.ม. คิดเป็น 36%
 - ปี 2564 มีน้ำ 3,404 ล้าน ลบ.ม. คิดเป็น 19%
 - ปี 2565 มีน้ำ 5,247 ล้าน ลบ.ม. คิดเป็น 29%
 - ปี 2564 **มากกว่า** ปี 2559 จำนวน 2,390 ล้าน ลบ.ม.
 - ปี 2564 **น้อยกว่า** ปี 2560 จำนวน 1,326 ล้าน ลบ.ม.
 - ปี 2564 **มากกว่า** ปี 2564 จำนวน 1,843 ล้าน ลบ.ม.

2.3 สภาพน้ำในอ่างเก็บน้ำ 4 เขื่อนหลักกลุ่มเจ้าพระยา (ข้อมูล วันที่ 6 มี.ค. 65)

สภาพน้ำในอ่างเก็บน้ำ ภูมิพล สิริกิติ์ แควน้อยฯ และป่าสักฯ วันที่ 6 มีนาคม 2565

อ่างเก็บน้ำ	ปริมาณน้ำในอ่างฯ		ปริมาณน้ำใช้การได้		ปริมาณน้ำไหลลงอ่างฯ		ปริมาณน้ำระบาย		รับน้ำได้อีก	เปรียบเทียมน้ำใช้การ - น้อยกว่า / + มากกว่า ปี 2559
	ปริมาณน้ำ	% ความจุ	ปริมาณน้ำ	% ใช้การ	วันนี้	เมื่อวาน	วันนี้	เมื่อวาน		
ภูมิพล	6,680	50	2,880	30	0.47	0.00	24.00	24.00	6,782	323
สิริกิติ์	4,078	43	1,228	18	2.88	2.86	7.01	7.00	5,432	-1,782
ภูมิพล+สิริกิติ์	10,758	47	4,108	25	3.35	2.86	31.01	31.00	12,214	-1,460
แควน้อยฯ	623	66	580	65	1.26	1.26	4.32	4.32	316	88
ป่าสักชลสิทธิ์	561	58	558	58	0.00	0.00	3.46	5.19	399	46
รวมทั้งหมด	11,943	48	5,247	29	4.61	4.12	38.79	40.51	12,928	-1,326

*หมายเหตุ : () คือ เกินความจุเก็บกักปกติ

(หน่วย : ล้าน ลบ.ม.)

2.4 สถานการณ์น้ำลุ่มน้ำเจ้าพระยา

แม่น้ำปิง ปริมาณน้ำไหลผ่านที่สถานี P.17 อ.บรรพตพิสัย จ.นครสวรรค์ วัดได้ 219.00 ลบ.ม./วินาที (เมื่อวาน 173.00 ลบ.ม./วินาที) ต่ำกว่าตลิ่ง 4.81 เมตร **มีแนวโน้มเพิ่มขึ้น**

แม่น้ำน่าน ปริมาณน้ำไหลผ่านที่สถานี N.67 อ.ชุมแสง จ.นครสวรรค์ วัดได้ 106.00 ลบ.ม./วินาที (เมื่อวาน 107.00 ลบ.ม./วินาที) ต่ำกว่าตลิ่ง 10.07 เมตร **มีแนวโน้มลดลง**



แม่น้ำเจ้าพระยา ปริมาณน้ำไหลผ่านที่สถานี C.2 อ.เมืองนครสวรรค์ วัดได้ 269.00 ลบ.ม./วินาที (เมื่อวาน 244.00 ลบ.ม./วินาที) ต่ำกว่าตลิ่ง 8.73 เมตร **มีแนวโน้มเพิ่มขึ้น** และมีปริมาณน้ำไหลผ่านท้ายเขื่อนเจ้าพระยา (C.13) ในอัตรา 75.00 ลบ.ม./วินาที (เมื่อวาน 75.00 ลบ.ม./วินาที) ไหลผ่านสถานีวัดน้ำ C.29A อ.บางไทร มีปริมาณน้ำไหลผ่านเฉลี่ย 115.00 ลบ.ม./วินาที (เมื่อวาน 112.00 ลบ.ม./วินาที)

แม่น้ำป่าสัก เขื่อนป่าสักชลสิทธิ์ ระบายน้ำ 40.08 ลบ.ม./วินาที (เมื่อวาน 60.08 ลบ.ม./วินาที) **มีแนวโน้มลดลง**

2.5 สภาพน้ำในอ่างเก็บน้ำขนาดกลาง (ข้อมูล วันที่ 6 มี.ค.65)

ข้อมูลวันที่ 6 มีนาคม 2565															
สรุปอ่างขนาดกลางที่มีปริมาณครในช่วง <=30 % 31 - 50 % >50-80% >80 - 100 % และ >100 %															
				31 - 50 %			>50-80%			>80 - 100 %			>100 %		
ภาค	จำนวน	สขป.	จำนวน	ภาค	จำนวน	สขป.	จำนวน	ภาค	จำนวน	สขป.	จำนวน	ภาค	จำนวน	สขป.	จำนวน
เหนือ	7	1	2	เหนือ	9	1	2	เหนือ	30	1	8	เหนือ	27	1	3
		2	5			2	11			2	18				
		3	0			3	3			3	2				
		4	0			4	8			4	4				
ตะวันออก เฉียง เหนือ	17	5	8	ตะวันออก เฉียง เหนือ	54	5	14	ตะวันออก เฉียง เหนือ	100	5	22	ตะวันออก เฉียงเหนือ	47	5	9
		6	3			6	21			6	8				
		7	4			7	15			7	8				
		8	2			8	5			8	22				
ตะวันออก	1	9	1	ตะวันออก	5	9	5	ตะวันออก	25	9	25	ตะวันออก	20	9	20
กลาง	0	10	0	กลาง	4	10	3	กลาง	14	10	13	กลาง	4	10	3
		11	0			11	0			11	0				
		12	0			12	1			12	1				
ตะวันตก	0	13	0	ตะวันตก	0	13	0	ตะวันตก	3	13	3	ตะวันตก	4	13	4
ใต้	1	14	0	ใต้	0	14	0	ใต้	12	14	8	ใต้	22	14	9
		15	1			15	3			15	7				
		16	0			16	0			16	1				
		17	0			17	0			17	0				
รวม	26	รวม	26	รวม	72	รวม	72	รวม	184	รวม	184	รวม	124	รวม	124
รวมทั้งหมด 412 แห่ง															

3. แผน-ผลการบริหารจัดการน้ำฤดูแล้ง ปี 2564/65 ข้อมูล ณ วันที่ 6 มี.ค.65

ลุ่มน้ำ	แผนจัดสรรน้ำ (ล้าน ลบ.ม.)	ผลจัดสรรน้ำ (ล้าน ลบ.ม.)	คงเหลือน้ำที่ต้องจัดสรร (ล้าน ลบ.ม.)
ทั่วประเทศ (1 พ.ย. 64 – 30 เม.ย. 65)	22,280	14,676 (66%)	7,604 (34%)
เจ้าพระยา (4 เขื่อน) (1 พ.ย. 64 – 30 เม.ย. 65)	5,700	4,120 (72%)	1,580 (28%)
แม่กลอง (1 ม.ค. 65 – 30 มิ.ย. 65)	5,500	1,538 (28%)	3,962 (72%)

4. การเพาะปลูก (ข้อมูล ณ วันที่ 2 มี.ค. 65)

- **การเพาะปลูกข้าวนาปรัง 2564/65**

- ทั้งประเทศ แผนเพาะปลูก 6.41 ล้านไร่ **เพาะปลูกแล้ว 7.40 ล้านไร่** คิดเป็นร้อยละ 115.33 ของแผนฯ
- ลุ่มน้ำเจ้าพระยา แผนเพาะปลูก 2.81 ล้านไร่ **เพาะปลูก 4.39 ล้านไร่** คิดเป็นร้อยละ 156.18 ของแผนฯ
- ลุ่มแม่กลอง แผนเพาะปลูก 0.84 ล้านไร่ **เพาะปลูก 0.37 ล้านไร่** คิดเป็นร้อยละ 44.04 ของแผนฯ

5. คาดการณ์ปริมาณฝนจากแบบจำลองบรรยากาศจากกรมอุตุนิยมวิทยา (3 วันล่วงหน้า)

- วันที่ 6 มี.ค. 65 (6 มี.ค. 65 เวลา 07.00 น. – 7 มี.ค. 65 เวลา 07.00 น.) มีฝนตกปานกลาง (10.1-35.0 มม.) บริเวณพื้นที่ภาคใต้ และพื้นที่ จ.ตาก จ.กำแพงเพชร จ.นครสวรรค์ จ.อุทัยธานี จ.พิษณุโลก จ.เพชรบูรณ์ จ.ชัยภูมิ จ.เลย จ.ขอนแก่น จ.หนองบัวลำภู จ.อุดรธานี จ.สกลนคร จ.นครพนม จ.กาฬสินธุ์ จ.มหาสารคาม จ.นครราชสีมา จ.สระบุรี จ.ชลบุรี จ.ฉะเชิงเทรา จ.จันทบุรี จ.ตราด และ จ.กาญจนบุรี

- วันที่ 7 มี.ค. 65 (7 มี.ค. 65 เวลา 07.00 น. – 8 มี.ค. 65 เวลา 07.00 น.) มีฝนตกปานกลาง (10.1-35.0 มม.) บริเวณพื้นที่ ภาคเหนือ ภาคตะวันตก และพื้นที่ จ.สุโขทัย จ.อุตรดิตถ์ จ.เพชรบูรณ์ จ.ชัยภูมิ จ.เลย จ.ขอนแก่น จ.หนองบัวลำภู จ.กำแพงเพชร จ.นครสวรรค์ จ.อุทัยธานี จ.สุพรรณบุรี จ.นครปฐม จ.นนทบุรี จ.ปทุมธานี จ.กรุงเทพมหานคร จ.สมุทรปราการ จ.ปราจีนบุรี จ.ชลบุรี จ.ระยอง จ.จันทบุรี จ.ตราด จ.ระนอง จ.พังงา จ.สุราษฎร์ธานี จ.นครศรีธรรมราช จ.พัทลุง จ.สตูล จ.สงขลา จ.ยะลา จ.ปัตตานี และ จ.นราธิวาส มีฝนตกหนัก (35.1-90.0 มม.) บริเวณพื้นที่ จ.เชียงใหม่ จ.ตาก และ จ.ชุมพร

- วันที่ 8 มี.ค. 65 (8 มี.ค. 65 เวลา 07.00 น. – 9 มี.ค. 65 เวลา 07.00 น.) มีฝนตกปานกลาง (10.1-35.0 มม.) บริเวณพื้นที่ จ.ชุมพร จ.สุราษฎร์ธานี จ.พังงา จ.นครศรีธรรมราช และ จ.นราธิวาส

6. รายงานสถานการณ์ค่าความเค็ม (ข้อมูล วันที่ 6 มี.ค. 65 เวลา 07:00 น.)

แม่น้ำ	สถานีเฝ้าระวัง	เกณฑ์เฝ้าระวัง (กรัม/ลิตร)	ค่าความเค็ม (กรัม/ลิตร)
เจ้าพระยา	ประปาสำแล	0.25	0.18 (ปกติ)
ปราจีน-บางปะกง	บางคาง	2	0.07 (ปกติ)
ท่าจีน	ด้านนอกคลองจินดา	0.75	0.31 (ปกติ)
	ด้านในคลองจินดา	0.75	0.38 (ปกติ)
แม่กลอง	ปากคลองดำเนินสะดวก	2	0.17 (ปกติ)

การบริหารจัดการน้ำเพื่อการควบคุมความเค็ม ซึ่งกรมชลประทาน ได้พิจารณาแนวทางเตรียมความพร้อมรับมือและกำหนดมาตรการควบคุมความเค็ม ในแม่น้ำเจ้าพระยา และแม่น้ำบางปะกง ดังนี้

แม่น้ำเจ้าพระยา

- เพื่อให้มีการระบายน้ำจากเขื่อนเหมาะสมกับการใช้น้ำในกิจกรรมต่างๆ โดยปรับการระบายน้ำจาก 4 เขื่อนหลัก ในช่วงวันที่ 26 ก.พ.65 – 6 มี.ค.65 ดังนี้

- ❖ เชื้อนภูมิพล ในช่วงวันที่ 3 – 6 มี.ค.65 ปรับแผนการระบายน้ำจากอัตรารวันละ 19.00 ล้าน ลบ.ม. เป็นอัตรารวันละ 24.00 ล้าน ลบ.ม. เพื่อปริมาณน้ำเพียงพอสำหรับควบคุมคุณภาพน้ำในช่วงน้ำทะเลหนุนระหว่างวันที่ 15 – 19 มี.ค.65
 - ❖ เชื้อนสิริกิติ์ ในช่วงวันที่ 26 ก.พ.65 – 6 มี.ค.65 ปรับแผนการระบายน้ำจากอัตรารวันละ 5.50 ล้าน ลบ.ม. เป็นอัตรารวันละ 7.00 ล้าน ลบ.ม.
 - ❖ เชื้อนแควน้อยบำรุงแดน ในช่วงวันที่ 26 ก.พ.65 – 6 มี.ค.65 ปรับแผนการระบายน้ำจากอัตรารวันละ 3.02 ล้าน ลบ.ม. เป็นอัตรารวันละ 4.32 ล้าน ลบ.ม.
 - ❖ เชื้อนป่าสักชลสิทธิ์ ในช่วงวันที่ 26 ก.พ.65 – 6 มี.ค.65 ปรับแผนการระบายน้ำจากอัตรารวันละ 3.46 ล้าน ลบ.ม. เป็นอัตรารวันละ 4.32 ล้าน ลบ.ม.
- ควบคุมปริมาณน้ำไหลผ่านสถานี C.2 จังหวัดนครสวรรค์ ในอยู่ในไม่น้อยกว่าเกณฑ์ 250 ลูกบาศก์เมตรต่อวินาที
 - ควบคุมระดับน้ำเหนือเขื่อนเจ้าพระยาให้อยู่ในเกณฑ์ไม่ต่ำกว่า +14.50-15.50 ม.รทก. และควบคุมปริมาณน้ำไหลเขื่อนเจ้าพระยา (สถานี C.13) จังหวัดชัยนาท ในอัตราร 75 ลูกบาศก์เมตรต่อวินาที และรับน้ำเข้าพื้นที่ผ่านคลองทั้ง 5 คลอง ซึ่งประกอบด้วย ปตร.มโนรมย์ ปตร.มหาราช ปตร.มะขาม-อุ้มทอง ปตร.พลเทพ และบรมธาตุ ให้เป็นไปตามแผนที่วางไว้อย่างเหมาะสม
 - จากนั้นพิจารณาการผันน้ำจากกลุ่มน้ำแม่กลอง-เจ้าพระยา โดยการระบายน้ำผ่านทาง ปตร.สิงหนาท 2 ในอัตรารไม่น้อยกว่า 12 ลูกบาศก์เมตรต่อวินาที
 - ควบคุมปริมาณน้ำไหลผ่านเขื่อนพระรามหก ในช่วงวันที่ 26 ก.พ.65 – 3 มี.ค.65 ในอัตราร 40 ลบ.ม./วินาที และตั้งแต่วันที่ 4 มี.ค.65 ปรับลดเหลือในอัตราร 20 ลบ.ม./วินาที
- แม่น้ำบางปะกง
- 1) ควบคุมความเค็มโดยการระบายน้ำจากอ่างเก็บน้ำในกลุ่มน้ำบางปะกง-ปราจีนบุรี ประกอบด้วยเขื่อนคลองสียัด เขื่อนขุนด่านปราการชล เขื่อนนฤปดินทรจินดา อ่างเก็บน้ำคลองระบม อ่างเก็บน้ำคลองพระสึง และอ่างเก็บน้ำคลองพระปรัง ให้เป็นไปตามแผนที่วางไว้อย่างเหมาะสม
 - 2) พิจารณาจุดเฝ้าระวังและจุดควบคุมความเค็มในแม่น้ำบางปะกง-ปราจีนบุรี ดังนี้
 - จุดเฝ้าระวังค่าความเค็ม อ.บ้านโพธิ์ จ.ฉะเชิงเทรา (ที่ทำการโครงการชลประทานฉะเชิงเทรา) เมื่อค่าความเค็มถึง 1 กรัม/ลิตร จะเริ่มควบคุมความเค็มในกลุ่มน้ำบางปะกง โดยการระบายน้ำออกจากอ่างเก็บน้ำและควบคุมการเปิด-ปิดบานเขื่อนทดน้ำบางปะกง
 - จุดควบคุมที่ 1 เขื่อนทดน้ำบางปะกง ให้รักษาระดับน้ำด้านเหนือน้ำและด้านท้ายน้ำไม่ให้แตกต่างกันเกิน 1.50 ม. ถึงวันที่ 10 ม.ค. 2565 และควบคุมไม่ให้ค่าความเค็มเกิน 1 กรัม/ลิตร
 - จุดควบคุมที่ 2 ปตร.บางขนาก ควบคุมไม่ให้ค่าความเค็มเกิน 1 กรัม/ลิตร ถึง วันที่ 15 ม.ค. 2565
 - จุดควบคุมที่ 3 วัดบางแตง ควบคุมไม่ให้ค่าความเค็มเกิน 1 กรัม/ลิตร วันที่ 10 ก.พ. 2565
 - จุดควบคุมที่ 4 จุดสูบน้ำการประปาส่วนภูมิภาค สาขาปราจีนบุรี ควบคุมไม่ให้ค่าความเค็มเกิน 1 กรัม/ลิตร ถึง วันที่ 31 พ.ค. 2565 และสำรองแผนที่จะใช้น้ำจากสระน้ำสำหรับการประปาส่วนภูมิภาคและโรงพยาบาลเจ้าพระยาอภัยภูเบศร พร้อมทั้งพิจารณาการรับน้ำจากอ่างเก็บน้ำคลองไม้ปล้องเพื่อมาสนับสนุนให้มีน้ำจืดใช้ตลอดปี
 - จุดควบคุมที่ 5 ปตร.หาดยาง อ.ศรีมหาโพธิ์ จ.ปราจีนบุรี ควบคุมไม่ให้ค่าความเค็มเกิน 1 กรัม/ลิตร ตลอดปี
 - 3) พิจารณาจากกราฟคาดการณ์ระดับน้ำทะเลหนุนบริเวณปากแม่น้ำบางปะกง โดยกรมอุตุนิยมวิทยา กองทัพเรือ กรณีที่คาดว่าจะเกิดน้ำขึ้นสูงสุด ให้ดำเนินการขอความร่วมมือหยุดการรับน้ำจากแม่น้ำปราจีนบุรี และแม่น้ำบางปะกงเข้าพื้นที่ ในช่วงเวลาดังกล่าว

7.สถานการณ์อุทกภัย

จังหวัดที่ประสบอุทกภัย 1 จังหวัด ได้แก่ **จังหวัดนครศรีธรรมราช**

สถานการณ์อุทกภัย

1. จังหวัดนครศรีธรรมราช

สาเหตุ สถานการณ์อุทกภัยที่เกิดจากหย่อมความกดอากาศต่ำกำลังแรงปกคลุมบริเวณช่องแคบมะละกา ประกอบกับลมตะวันออกเฉียงเหนือที่พัดปกคลุมอ่าวไทยมีกำลังแรง ทำให้ภาคใต้มีฝนตกหนักถึงหนักมาก (ผลกระทบถึงวันที่ 26-27 กุมภาพันธ์ 2565) ทำให้เกิดสถานการณ์อุทกภัยในบางพื้นที่ของโครงการส่งน้ำและบำรุงรักษาปากพนังบน พื้นที่ลุ่มต่ำที่อยู่บริเวณริมคลองชะอวดได้รับความเดือดร้อนจากน้ำล้นตลิ่งเข้าท่วมบ้านเรือน ถนนและพื้นที่การเกษตร

สถานการณ์ปัจจุบัน ยังคงมีพื้นที่ประสบอุทกภัย 1 อำเภอ ได้แก่ **อ.ชะอวด** บริเวณพื้นที่ลุ่มต่ำ ต.ชะอวด ต.เคิ่ง จ.นครศรีธรรมราช ซึ่งเป็นพื้นที่รับน้ำจากคลองชะอวดและคลองสาขาต่างๆ ระดับน้ำเริ่มลดลง โครงการได้เร่งระบายน้ำจากประตูระบายน้ำคลองชะอวด-แพรกเมือง ตามจังหวะขึ้นลงของน้ำทะเล ลงสู่ทะเลอ่าวไทย

แนวโน้มและการคาดการณ์

จากสถานการณ์ฝนที่ตกหนักในวันที่ 26-27 กุมภาพันธ์ 2565 ในพื้นที่ลุ่มต่ำที่ยังคงมีน้ำท่วมขัง คาดการณ์ว่าหากไม่มีฝนตกเพิ่มประกอบกับน้ำทะเลไม่หนุนสูงมาก จะทำให้น้ำที่ท่วมขังบริเวณพื้นที่ลุ่มต่ำลดลงและจะกลับเข้าสู่ภาวะปกติ ภายใน 1-2 สัปดาห์

การช่วยเหลือและบริหารจัดการน้ำในพื้นที่

โครงการส่งน้ำและบำรุงรักษาปากพนังบน ได้มอบหมายให้ฝ่ายส่งน้ำและบำรุงรักษาที่ 1-3 ประสานงานกับผู้นำชุมชน อปท. ตรวจสอบพื้นที่ที่มีน้ำท่วมขัง เพื่อเตรียมรับสถานการณ์ได้ทันท่วงที พร้อมทั้งเร่งระบายน้ำส่วนเกินเกณฑ์การเก็บกักออกทางประตูระบายน้ำคลองชะอวด-แพรกเมือง (ตามมติคณะกรรมการจัดการชลประทาน (JMC) ประตูระบายน้ำคลองชะอวด-แพรกเมือง เมื่อวันที่ 20 มกราคม 2565) ตามจังหวะการขึ้นลงของน้ำทะเล ลงสู่ทะเลอ่าวไทยเพื่อลดผลกระทบน้ำท่วมขังในพื้นที่ลุ่มต่ำตอนกลางลุ่มน้ำปากพนัง