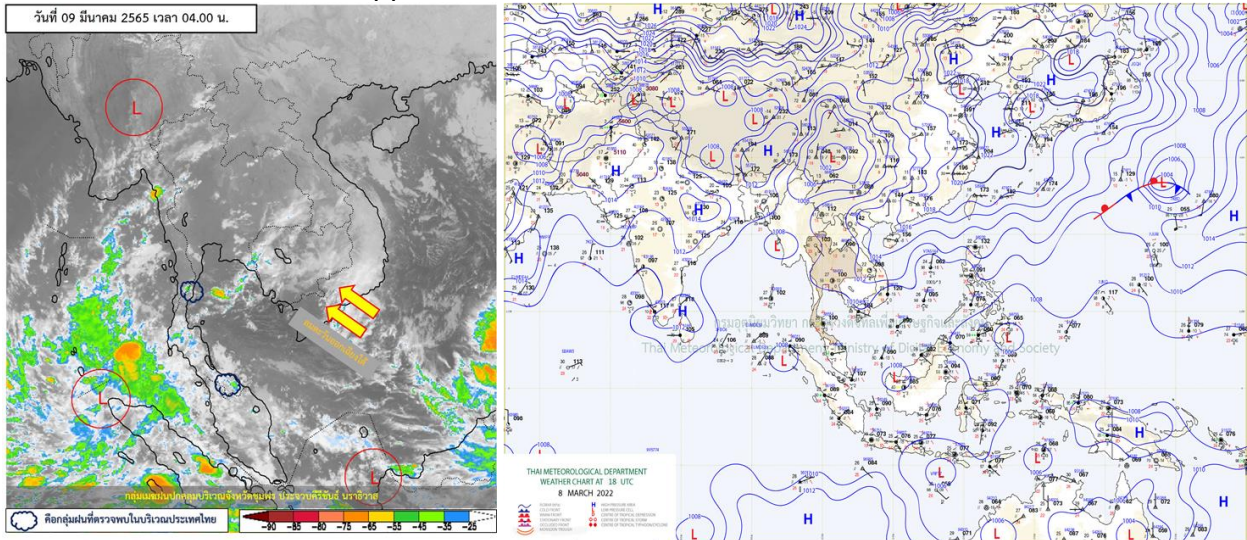


รายงานสรุปศูนย์ปฏิบัติการน้ำอัจฉริยะ
เรื่อง สถานการณ์น้ำและการเฝ้าระวัง
ประจำวันพุธที่ 9 มีนาคม พ.ศ. 2565

1. สภาพอากาศและปริมาณฝน

1.1 สภาพอากาศ (กรมอุตุนิยมวิทยา)



บริเวณความกดอากาศสูงหรือมวลอากาศเย็นกำลังปานกลางจากประเทศจีนที่แผ่ลงมาปกคลุมประเทศไทยตอนบนมีกำลังอ่อนลง ทำให้บริเวณดังกล่าวอากาศร้อนในตอนกลางวัน โดยมีฝนฟ้าคะนองบางแห่ง ด้านตะวันตกของภาคเหนือและภาคกลาง และภาคตะวันออก สำหรับลมตะวันออกเฉียงใต้ที่พัดปกคลุมอ่าวไทยและภาคใต้มีกำลังอ่อนลง ทำให้ภาคใต้มีฝนลดลง

1.2 สภาพฝน

ปริมาณฝนสูงสุด 5 อันดับ จากสำนักงานทรัพยากรน้ำแห่งชาติ เวลา 07.00 น. วันที่ 8 มี.ค. 65 ถึงเวลา 07.00 น. วันที่ 9 มี.ค. 65 ตามลำดับ ดังนี้

1. อ.เกาะสมุย จ.สุราษฎร์ธานี	วัดปริมาณฝนได้	94.4	มม.
2. อ.สวี จ.ชุมพร	วัดปริมาณฝนได้	91.0	มม.
3. อ.หลังสวน จ.ชุมพร	วัดปริมาณฝนได้	68.5	มม.
4. อ.เบตง จ.ยะลา	วัดปริมาณฝนได้	66.0	มม.
5. อ.ทุ่งตะโก จ.ชุมพร	วัดปริมาณฝนได้	65.5	มม.

2. สถานการณ์น้ำท่าและสภาพน้ำในอ่างเก็บน้ำ

2.1 สถานการณ์น้ำท่าในลุ่มน้ำต่างๆ (ข้อมูล วันที่ 9 มี.ค.65 เวลา 06.00 น.)

แม่น้ำ	สถานี	ที่ตั้งสถานี	ตลิ่ง	ความจุ	ระดับน้ำ	ปริมาณน้ำ		ต่ำ(-) สูงกว่าตลิ่ง	อยู่ใน เกณฑ์	แนวโน้ม		
						วันนี้	เมื่อวาน					
			ม.	ม. ³ / วิ.	ม.	ม. ³ / วิ.	ม. ³ / วิ.					
1. ปิง	P.1	สะพานนารัฐ	อำเภอเมือง	จังหวัดเชียงใหม่	3.70	445	1.51	1.93	1.57	-2.19	น้อย	เพิ่มขึ้น
ปิง	P.17	บ้านท่าจี้	อำเภอบรรพตพิสัย	จังหวัดนครสวรรค์	39.80	2,990	34.93	201.00	241.00	-4.87	น้อย	ลดลง
2. วัง	W.1C	สะพานเสตุวารีย์	อำเภอเมือง	จังหวัดลำปาง	5.20	651	0.00	0.00	3.00	-5.20	น้อย	ทรงตัว
วัง	W.4A	บ้านวังหมื่น	อำเภอสามเงา	จังหวัดตาก	8.00	700	0.40	1.78	1.92	-7.60	น้อย	ลดลง
วัง	W.24	อำเภอสามเงา	อำเภอสามเงา	จังหวัดตาก	7.85	480	1.96	10.93	11.31	-5.89	ปกติ	เพิ่มขึ้น
3. ยม	Y.1C	สะพานบ้านน้ำโค้ง	อำเภอเมือง	จังหวัดแพร่	8.20	993	0.63	23.50	28.04	-7.57	น้อย	ลดลง
ยม	Y.4	สะพานตลาดธานี	อำเภอเมือง	จังหวัดสุโขทัย	8.15	510	1.20	*	*	-6.95	N/A	N/A
ยม	Y.64	แม่น้ำยม	อำเภอบางระกำ	จังหวัดพิษณุโลก	6.40	352	2.13	54.95	54.95	-4.27	ปกติ	ทรงตัว
ยม	Y.16	แม่น้ำยม	อำเภอบางระกำ	จังหวัดพิษณุโลก	7.30	239	-0.03	*	*	-7.33	น้อย	เพิ่มขึ้น
4. น่าน	N.1	หน้าสำนักงานป่าไม้	อำเภอเมือง	จังหวัดน่าน	7.00	1,217	-0.23	9.03	7.08	-7.23	น้อย	เพิ่มขึ้น
น่าน	N.5A	สะพานเอกาทศรถ	อำเภอเมือง	จังหวัดพิษณุโลก	10.37	1,365	0.92	82.62	78.42	-9.45	น้อย	เพิ่มขึ้น
น่าน	N.67	สะพานบ้านเกยไชย	อำเภอชุมแสง	จังหวัดนครสวรรค์	28.30	1,579	18.39	114.00	113.00	-9.91	น้อย	เพิ่มขึ้น
5. เจ้าพระยา	C.2	ค่ายจिरประวัติ	อำเภอเมือง	จังหวัดนครสวรรค์	26.20	3,590	17.73	327.00	286.00	-8.47	น้อย	เพิ่มขึ้น
เจ้าพระยา	C.13	ท้ายเขื่อนเจ้าพระยา	อำเภอสรรพยา	จังหวัดชัยนาท	16.34	2,840	5.44	75.00	75.00	-10.90	น้อย	ทรงตัว
6. บางหลวง	C.36	บ้านบางหลวงโคด	อำเภอบางบาล	จังหวัดพระนครศรีอยุธยา	420.00	4	**	0.73	0.53	#####	ปกติ	เพิ่มขึ้น
7. บางบาล	C.37	บ้านบางบาล	อำเภอบางบาล	จังหวัดพระนครศรีอยุธยา	148.00	3	**	0.66	0.26	#####	ปกติ	เพิ่มขึ้น
8. ป่าสัก	S.3	แม่น้ำป่าสัก	อำเภอหล่มสัก	เพชรบูรณ์	85.00	9	7.82	4.06	4.06	-77.18	ปกติ	ทรงตัว
ป่าสัก	S.42	แม่น้ำป่าสัก	วิเชียรบุรี	เพชรบูรณ์	11.00	284	2.55	*	*	-8.45	ปกติ	เพิ่มขึ้น
ป่าสัก	S.4B	แม่น้ำป่าสัก	เมืองเพชรบูรณ์	เพชรบูรณ์	9.20	190	4.06	2.52	2.52	-5.14	น้อย	ทรงตัว
ป่าสัก	S.26	ท้ายเขื่อนพระรามหก	อำเภอท่าเรือ	จังหวัดพระนครศรีอยุธยา	8.00	800	0.89	**	**	-7.11	N/A	N/A
9. มูล	M.7	สะพานเสรีประชาธิปไตย	อำเภอเมือง	จังหวัดอุบลราชธานี	7.00	2,300	2.80	24.80	25.82	-4.20	น้อย	ลดลง
มูล	M.42	บ้านห้วยทับทัน	อำเภอห้วยทับทัน	จังหวัดศรีสะเกษ	8.30	124	3.79	***	***	-4.51	N/A	N/A
มูล	M.176	บ้านโนนศรีไศล	อำเภอกันทรารมย์	จังหวัดศรีสะเกษ	9.20	235	2.12	1.92	1.94	-7.08	น้อย	ลดลง
มูล	M.173	บ้านโนนสะอาด	อำเภอโขงเจียม	จังหวัดนครราชสีมา	7.60	290	2.75	15.00	7.80	-4.85	น้อย	เพิ่มขึ้น
มูล	M.184	บ้านซืม	อำเภอด่านช้าง	จังหวัดนครราชสีมา	5.00	100	3.20	4.00	3.80	-1.80	น้อย	เพิ่มขึ้น
มูล	M.186	บ้านโนนคอย	อำเภอจักราช	จังหวัดนครราชสีมา	3.60	60	2.07	***	***	-1.53	N/A	N/A
10. ลำเชียงไกร	M.188A	บ้านบัว	อำเภอโนนสูง	จังหวัดนครราชสีมา	4.90	70	3.05	***	***	-1.85	N/A	N/A
11. ซี	E.20A	บ้านน้ำพี้หายาด	อำเภอห้วยกระเจา	จังหวัดยโสธร	10.00	1,110	4.43	48.48	46.00	-5.57	น้อย	เพิ่มขึ้น
ซี	E.23	บ้านค่าน	อำเภอเมือง	จังหวัดชัยภูมิ	9.00	265	3.35	0.75	0.15	-5.65	น้อย	เพิ่มขึ้น
12. ลำน้ำพอง	E.29A	บ้านผานกแก้ว	อำเภอภูกระดึง	จังหวัดเลย	#N/A	#N/A	#N/A	#N/A	#N/A	#N/A	N/A	N/A
13. ลำน้ำยัง	E.92	บ้านท่างาม	อำเภอเสลภูมิ	จังหวัดร้อยเอ็ด	8.80	186	1.85	0.00	0.00	-6.95	น้อย	ทรงตัว
14. ลำปะทาว	E.6C	บ้านตลาดโดน	อำเภอเมือง	จังหวัดชัยภูมิ	#N/A	#N/A	#N/A	#N/A	#N/A	#N/A	N/A	N/A
15. ลำน้ำเชิญ	E.85	บ้านโนนหัน	อำเภอชุมแพ	จังหวัดชัยภูมิ	#N/A	#N/A	#N/A	#N/A	#N/A	#N/A	N/A	N/A
16. ปราจีนบุรี	Kgt.3	กบินทร์บุรี	อำเภอกบินทร์บุรี	ปราจีนบุรี	8.79	544	1.10	30.00	29.10	-7.69	น้อย	เพิ่มขึ้น
17. เพชรบุรี	B.9	บ้านสาระเห็น	อำเภอท่ายาง	จังหวัดเพชรบุรี	6.60	355	2.66	28.30	28.85	-3.94	น้อย	ลดลง
เพชรบุรี	B.6A	สะพานท่าแกวียน	อำเภอแก่งกระจาน	จังหวัดเพชรบุรี	6.00	260	0.52	0.60	0.55	-5.48	น้อย	เพิ่มขึ้น
เพชรบุรี	B.15	สะพานเทศบาล	อำเภอเมือง	จังหวัดเพชรบุรี	5.40	150	0.96	9.38	6.86	-4.44	น้อย	เพิ่มขึ้น
18. ทะเลสาบสงขลา	X.44	คลองจูดะเมา	อำเภอหาดใหญ่	จังหวัดสงขลา	7.40	532	1.17	46.80	46.40	-6.23	น้อย	เพิ่มขึ้น
ทะเลสาบสงขลา	X.170	บ้านคลองลำ	อำเภอศรีนครินทร์	จังหวัดพัทลุง	25.20	295	21.22	22.90	16.00	-3.98	น้อย	เพิ่มขึ้น
19. ภาคใต้ฝั่งตะวันออก	X.180	สะพานเทศบาล	อำเภอเมือง	จังหวัดชุมพร	3.80	192	1.13	57.20	45.10	-2.67	ปกติ	เพิ่มขึ้น
ภาคใต้ฝั่งตะวันออก	X.119A	สะพานลั่นตุ	อำเภอสุโขทัย	จังหวัดนราธิวาส	9.60	346	5.93	91.55	103.10	-3.67	ปกติ	ลดลง
ภาคใต้ฝั่งตะวันออก	X.53A	คลองชุมพร	อำเภอเมือง	จังหวัดชุมพร	9.30	158	2.54	3.20	2.80	-6.76	น้อย	เพิ่มขึ้น
ภาคใต้ฝั่งตะวันออก	X.212	คลองหลังสวน	อำเภอหลังสวน	จังหวัดชุมพร	6.00	1,460	0.88	119.60	80.10	-5.12	น้อย	เพิ่มขึ้น
20. ภาคใต้ฝั่งตะวันตก	X.234	บ้านป่าหมาก	อำเภอเมือง	จังหวัดตรัง	6.40	434	1.40	69.00	81.00	-5.00	ปกติ	ลดลง

2.2 สภาพน้ำใช้การในอ่างเก็บน้ำขนาดใหญ่ (ข้อมูล วันที่ 9 มี.ค.65)

ภาค อ่างเก็บน้ำเขื่อน	ความจุ ที่ รนส. (ล้าน ม. ³)	ความจุ ที่ รนท. (ล้าน ม. ³)	ความจุ น้ำ ใช้การ (ล้าน ม. ³)	ณ วันที่						ปริมาณน้ำ ไหลลง วันนี้ (ล้าน ม. ³)	ปริมาณน้ำ ระบาย วันนี้ (ล้าน ม. ³)	
				ปี 2564		ปี 2565						
				ปริมาตร (ล้าน ม. ³)	% รณท.	ปริมาตร (ล้าน ม. ³)	% รณท.	ปริมาตรใช้การ (ล้าน ม. ³)	% รณท.			% ใช้การ
ภาคเหนือ												
ภูมิพล*	13,462	13,462	9,662	4,927	37	6,608	49	2,808	21	29	0.88	19.00
สิริกิติ์*	10,508	9,510	6,660	4,401	46	4,063	43	1,213	13	18	2.97	7.09
แม่จัดสมบูรณ์ชล	323	265	253	117	44	103	39	91	34	36	0.21	0.25
แม่กวางอุดมธารา	295	263	249	71	27	86	33	72	28	29	0.18	0.04
กัวลม	106	106	103	61	57	70	66	66	62	64	1.20	0.60
กัวคองหมา	209	170	164	65	38	113	66	107	63	65	0.03	1.05
แควน้อยบำรุงแดน	1,080	939	896	338	36	614	65	571	61	64	1.34	4.32
แม่มอก	110	110	94	40	36	61	55	45	41	48	0.13	0.57
รวมภาคเหนือ	26,093	24,825	18,080	10,019	40	11,718	47	4,973	20	28	6.93	32.92
ภาคตะวันออกเฉียงเหนือ												
ห้วยหลวง	136	136	129	44	33	55	41	49	36	38	0.00	0.11
น้ำอูน	780	520	475	199	38	240	46	195	37	41	0.07	1.31
น้ำพุง*	200	165	157	81	49	86	52	78	47	50	0.00	0.00
จุฬารัตน์*	181	164	127	86	52	117	71	80	49	63	0.44	0.52
อุบลรัตน์*	4,640	2,431	1,850	1,154	47	1,432	59	851	35	46	4.34	8.48
ลำปาว	2,450	1,980	1,880	657	33	912	46	812	41	43	0.00	4.25
ลำตะคอง	445	314	292	288	92	256	81	233	74	80	1.01	1.73
ลำพระเพลิง	242	155	154	121	78	133	86	132	85	86	0.50	0.56
มูลบน	350	141	134	121	86	115	82	108	77	81	0.21	0.74
ลำแซะ	325	275	268	192	70	219	80	212	77	79	0.14	1.07
ลำนางรอง	197	121	118	89	73	105	87	102	84	86	0.03	0.16
สิรินธร*	1,966	1,966	1,135	1,393	71	1,395	71	564	29	50	0.02	3.05
รวมภาค ตอน.	11,911	8,368	6,718	4,424	53	5,065	61	3,415	41	51	6.76	21.97
ภาคกลาง												
ป่าสักชลสิทธิ์	960	960	957	349	36	555	58	552	57	58	2.77	3.52
ทับเสลา	190	160	143	56	35	78	49	61	38	42	0.00	0.11
กระเสียว	390	299	259	156	52	273	91	233	78	90	0.00	1.70
รวมภาคกลาง	1,540	1,419	1,359	561	40	905	64	845	60	62	2.77	5.33
ภาคตะวันตก												
ศรีนครินทร์*	18,770	17,745	7,480	12,352	70	15,775	89	5,510	31	74	8.21	15.01
วชิราลงกรณ์*	11,000	8,860	5,848	4,083	46	6,638	75	3,626	41	62	0.00	19.85
รวมภาคตะวันตก	29,770	26,605	13,328	16,435	62	22,413	84	9,136	34	69	8.21	34.86
ภาคตะวันออก												
ขุนด่านปราการชล	225	224	219	88	39	121	54	116	52	53	0.04	0.47
คลองสิียด	450	420	390	74	18	111	27	81	19	21	0.00	0.44
บางพระ	127	117	105	58	50	96	82	84	71	80	0.25	0.28
หนองปลาไหล	206	164	150	126	77	137	84	124	76	82	0.88	0.33
ประแสร์	322	295	275	194	66	233	79	213	72	78	0.24	0.77
นฤปดินทรจินดา	338	295	276	146	50	137	46	117	40	43	0.29	1.50
รวมภาคตะวันออก	1,668	1,515	1,415	687	45	835	55	735	49	52	1.70	3.79
ภาคใต้												
แก่งกระจาน	900	710	645	401	56	522	74	457	64	71	1.54	3.46
ปราณบุรี	490	391	373	297	76	299	76	281	72	75	0.00	2.36
รัชชประภา*	6,144	5,639	4,287	3,550	63	3,933	70	2,581	46	60	3.21	14.14
บางกลาง*	1,590	1,454	1,178	1,202	83	1,326	91	1,050	72	89	5.27	8.16
รวมภาคใต้	9,124	8,194	6,484	5,450	67	6,080	74	4,370	53	67	10.02	28.12
รวมทั้งประเทศ	80,106	70,926	47,384	37,576	53	47,017	66	23,475	33	50	36.39	126.99

ต่ำกว่า 30 %
รวม 4 แห่ง

ตั้งแต่ 31 - 50 %
รวม 10 แห่ง

ตั้งแต่ 51 - 80 %
รวม 15 แห่ง

มากกว่า 80 %
รวม 6 แห่ง

- **ปริมาณน้ำใช้การประเทศ** (อ่างเก็บน้ำขนาดใหญ่) ณ วันที่ 9 มีนาคม
 - ปี 2565 มีน้ำ 23,475 ล้าน ลบ.ม. คิดเป็น 50%
 - ปี 2552 มีน้ำ 23,485 ล้าน ลบ.ม. คิดเป็น 34% **มากกว่าปี 2565** จำนวน 10 ล้าน ลบ.ม.
 - ปี 2561 มีน้ำ 27,099 ล้าน ลบ.ม. คิดเป็น 57% **มากกว่าปี 2565** จำนวน 3,624 ล้าน ลบ.ม.
 - ปี 2564 มีน้ำ 14,031 ล้าน ลบ.ม. คิดเป็น 30% **น้อยกว่าปี 2565** จำนวน 9,444 ล้าน ลบ.ม.
- **ปริมาณน้ำใช้การในกลุ่มเจ้าพระยา** (4 เขื่อนหลัก) ณ วันที่ 9 มีนาคม
 - ปี 2565 มีน้ำ 5,144 ล้าน ลบ.ม. คิดเป็น 28%
 - ปี 2552 มีน้ำ 7,289 ล้าน ลบ.ม. คิดเป็น 42% **มากกว่าปี 2565** จำนวน 2,145 ล้าน ลบ.ม. (ปี 2552 ยังไม่มีเขื่อนแควน้อยบำรุงแดน)
 - ปี 2561 มีน้ำ 9,707 ล้าน ลบ.ม. คิดเป็น 53% **มากกว่าปี 2565** จำนวน 4,563 ล้าน ลบ.ม.
 - ปี 2564 มีน้ำ 3,319 ล้าน ลบ.ม. คิดเป็น 18% **น้อยกว่าปี 2565** จำนวน 1,825 ล้าน ลบ.ม.

2.3 สภาพน้ำในอ่างเก็บน้ำ 4 เขื่อนหลักกลุ่มเจ้าพระยา (ข้อมูล วันที่ 9 มี.ค. 65)

สภาพน้ำในอ่างเก็บน้ำ ภูมิพล สิริกิติ์ แควน้อยฯ และป่าสักฯ วันที่ 9 มีนาคม 2565

อ่างเก็บน้ำ	ปริมาณน้ำในอ่างฯ		ปริมาณน้ำใช้การได้		ปริมาณน้ำไหลลงอ่างฯ		ปริมาณน้ำระบาย		รับน้ำได้อีก
	ปริมาณน้ำ	% ความจุ	ปริมาณน้ำ	% ใช้การ	วันนี้	เมื่อวาน	วันนี้	เมื่อวาน	
ภูมิพล	6,608	49	2,808	29	0.88	0.00	19.00	24.00	6,854
สิริกิติ์	4,063	43	1,213	18	2.97	2.97	7.09	7.09	5,447
ภูมิพล+สิริกิติ์	10,671	46	4,021	25	3.85	2.97	26.09	31.09	12,301
แควน้อยฯ	614	65	571	64	1.34	1.25	4.32	4.32	325
ป่าสักชลสิทธิ์	555	58	552	58	2.77	1.39	3.52	3.52	405
รวมทั้งหมด	11,840	48	5,144	28	7.95	5.61	33.93	38.93	13,031

*หมายเหตุ : () คือ เกินความจุเก็บกักปกติ

(หน่วย : ล้าน ลบ.ม.)

2.4 สถานการณ์น้ำลุ่มน้ำเจ้าพระยา

แม่น้ำปิง ปริมาณน้ำไหลผ่านที่สถานี P.17 อ.บรรพตพิสัย จ.นครสวรรค์ วัดได้ 201.00 ลบ.ม./วินาที (เมื่อวาน 241.00 ลบ.ม./วินาที) ต่ำกว่าตลิ่ง 4.87 เมตร มี**แนวโน้มลดลง**

แม่น้ำน่าน ปริมาณน้ำไหลผ่านที่สถานี N.67 อ.ชุมแสง จ.นครสวรรค์ วัดได้ 114.00 ลบ.ม./วินาที (เมื่อวาน 113.00 ลบ.ม./วินาที) ต่ำกว่าตลิ่ง 9.91 เมตร มี**แนวโน้มเพิ่มขึ้น**

แม่น้ำเจ้าพระยา ปริมาณน้ำไหลผ่านที่สถานี C.2 อ.เมืองนครสวรรค์ วัดได้ 327.00 ลบ.ม./วินาที (เมื่อวาน 286.00 ลบ.ม./วินาที) ต่ำกว่าตลิ่ง 8.47 เมตร มี**แนวโน้มเพิ่มขึ้น** และมีปริมาณน้ำไหลผ่านท้ายเขื่อนเจ้าพระยา (C.13) ในอัตรา 75.00 ลบ.ม./วินาที (เมื่อวาน 75.00 ลบ.ม./วินาที) ไหลผ่านสถานีวัดน้ำ C.29A อ.บางไทร มีปริมาณน้ำไหลผ่านเฉลี่ย 104.00 ลบ.ม./วินาที (เมื่อวาน 106.00 ลบ.ม./วินาที)

แม่น้ำป่าสัก เขื่อนป่าสักชลสิทธิ์ ระบายน้ำ 40.68 ลบ.ม./วินาที (เมื่อวาน 40.69 ลบ.ม./วินาที) มี**แนวโน้มทรงตัว**

2.5 สภาพน้ำในอ่างเก็บน้ำขนาดกลาง (ข้อมูล วันที่ 9 มี.ค.65)

ข้อมูลวันที่ 9 มีนาคม 2565																			
สรุปอ่างขนาดกลางที่มีปริมาตรในช่วง <=30 % 31 - 50 % >50-80% >80 - 100 % และ >100 %																			
		31 - 50 %				>50-80%				>80 - 100 %				>100 %					
ภาค	จำนวน	สขป.	จำนวน	ภาค	จำนวน	สขป.	จำนวน	ภาค	จำนวน	สขป.	จำนวน	ภาค	จำนวน	สขป.	จำนวน	ภาค	จำนวน		
เหนือ	7	1	2	เหนือ	11	1	3	เหนือ	29	1	7	เหนือ	27	1	3	เหนือ	1	0	
		2	5			2	4			2	11			2	19			2	0
		3	0			3	1			3	2			3	2			3	0
		4	0			4	3			4	9			4	3			4	1
ตะวันออกเฉียงเหนือ	17	5	8	ตะวันออกเฉียงเหนือ	57	5	14	ตะวันออกเฉียงเหนือ	97	5	20	ตะวันออกเฉียงเหนือ	47	5	11	ตะวันออกเฉียงเหนือ	0	5	0
		6	3			6	22			6	21			6	6			6	0
		7	4			7	15			7	20			7	8			7	0
		8	2			8	6			8	36			8	22			8	0
ตะวันออกเฉียง	1	9	1	ตะวันออกเฉียง	5	9	5	ตะวันออกเฉียง	26	9	26	ตะวันออกเฉียง	19	9	19	ตะวันออกเฉียง	0	9	0
กลาง	0	10	0	กลาง	4	10	3	กลาง	14	10	13	กลาง	4	10	3	กลาง	0	10	0
		11	0			11	0			11	0			11	0			11	0
		12	0			12	1			12	1			12	1			12	0
ตะวันตก	0	13	0	ตะวันตก	0	13	0	ตะวันตก	3	13	3	ตะวันตก	4	13	4	ตะวันตก	0	13	0
ใต้	1	14	0	ใต้	0	14	0	ใต้	12	14	8	ใต้	23	14	9	ใต้	3	14	0
		15	1			15	0			15	3			15	7			15	2
		16	0			16	0			16	1			16	6			16	1
		17	0			17	0			17	0			17	1			17	0
รวม	26	รวม	26	รวม	77	รวม	77	รวม	181	รวม	181	รวม	124	รวม	124	รวม	4	รวม	4

รวมทั้งหมด 412 แห่ง

3. แผน-ผลการบริหารจัดการน้ำฤดูแล้ง ปี 2564/65 ข้อมูล ณ วันที่ 9 มี.ค.65

ลุ่มน้ำ	แผนจัดสรรน้ำ (ล้าน ลบ.ม.)	ผลจัดสรรน้ำ (ล้าน ลบ.ม.)	คงเหลือน้ำที่ต้องจัดสรร (ล้าน ลบ.ม.)
ทั้งประเทศ (1 พ.ย. 64 – 30 เม.ย. 65)	22,280	15,101 (68%)	7,179 (32%)
เจ้าพระยา (4 เขื่อน) (1 พ.ย. 64 – 30 เม.ย. 65)	5,700	4,243 (74%)	1,457 (26%)
แม่กลอง (1 ม.ค. 65 – 30 มิ.ย. 65)	5,500	1,643 (30%)	3,857 (70%)

4. การเพาะปลูก (ข้อมูล ณ วันที่ 2 มี.ค. 65)

- การเพาะปลูกข้าวนาปรัง 2564/65

- ทั่วประเทศ แผนเพาะปลูก 6.41 ล้านไร่ เพาะปลูกแล้ว 7.40 ล้านไร่ คิดเป็นร้อยละ 115.33 ของแผนฯ
- ลุ่มน้ำเจ้าพระยา แผนเพาะปลูก 2.81 ล้านไร่ เพาะปลูก 4.39 ล้านไร่ คิดเป็นร้อยละ 156.18 ของแผนฯ
- ลุ่มแม่กลอง แผนเพาะปลูก 0.84 ล้านไร่ เพาะปลูก 0.37 ล้านไร่ คิดเป็นร้อยละ 44.04 ของแผนฯ

5. คาดการณ์ปริมาณฝนจากแบบจำลองบรรยากาศจากกรมอุตุนิยมวิทยา (3 วันล่วงหน้า)

- วันที่ 9 มี.ค. 65 (9 มี.ค. 65 เวลา 07.00 น. – 10 มี.ค. 65 เวลา 07.00 น.) มีฝนตกปานกลาง (10.1-35.0 มม.) บริเวณพื้นที่ จ.ชุมพร จ.ยะลา และ จ.นราธิวาส

- วันที่ 10 มี.ค. 65 (10 มี.ค. 65 เวลา 07.00 น. – 11 มี.ค. 65 เวลา 07.00 น.) มีฝนตกปานกลาง (10.1-35.0 มม.) บริเวณพื้นที่ จ.แม่ฮ่องสอน จ.เชียงใหม่ จ.สุราษฎร์ธานี จ.กระบี่ และ จ.นครศรีธรรมราช มีฝนตกหนัก (35.1-90.0 มม.) บริเวณพื้นที่ จ.ชุมพร และ จ.พังงา

- วันที่ 11 มี.ค. 65 (11 มี.ค. 65 เวลา 07.00 น. – 12 มี.ค. 65 เวลา 07.00 น.) มีฝนตกปานกลาง (10.1-35.0 มม.) บริเวณพื้นที่ จ.พังงา และ จ.กระบี่

6. รายงานสถานการณ์ค่าความเค็ม (ข้อมูล วันที่ 9 มี.ค. 65 เวลา 07:00 น.)

แม่น้ำ	สถานีเฝ้าระวัง	เกณฑ์เฝ้าระวัง (กรัม/ลิตร)	ค่าความเค็ม (กรัม/ลิตร)
เจ้าพระยา	ประปาสำแล	0.25	0.19 (ปกติ)
ปราจีน-บางปะกง	บางคาง	2	0.07 (ปกติ)
ท่าจีน	ด้านนอกคลองจินดา	0.75	0.31 (ปกติ)
	ด้านในคลองจินดา	0.75	0.29 (ปกติ)
แม่กลอง	ปากคลองดำเนินสะดวก	2	0.16 (ปกติ)

การบริหารจัดการน้ำเพื่อการควบคุมความเค็ม ซึ่งกรมชลประทาน ได้พิจารณาแนวทางเตรียมความพร้อมรับมือและกำหนดมาตรการการควบคุมความเค็ม ในแม่น้ำเจ้าพระยา และแม่น้ำบางปะกง ดังนี้

แม่น้ำเจ้าพระยา

- เพื่อให้มีการระบายน้ำจากเขื่อนเหมาะสมกับการใช้น้ำในกิจกรรมต่างๆ โดยปรับการระบายน้ำจาก 4 เขื่อนหลัก ในช่วงวันที่ 26 ก.พ.65 – 6 มี.ค.65 ดังนี้
 - ❖ เขื่อนภูมิพล ในช่วงวันที่ 3 – 6 มี.ค.65 ปรับแผนการระบายน้ำจากอัตรารันละ 19.00 ล้าน ลบ.ม. เป็นอัตรารันละ 24.00 ล้าน ลบ.ม. เพื่อปริมาณน้ำเพียงพอสำหรับควบคุมคุณภาพน้ำในช่วงน้ำทะเลหนุนระหว่างวันที่ 15 – 19 มี.ค.65
 - ❖ เขื่อนสิริกิติ์ ในช่วงวันที่ 26 ก.พ.65 – 6 มี.ค.65 ปรับแผนการระบายน้ำจากอัตรารันละ 5.50 ล้าน ลบ.ม. เป็นอัตรารันละ 7.00 ล้าน ลบ.ม.
 - ❖ เขื่อนแควน้อยบำรุงแดน ในช่วงวันที่ 26 ก.พ.65 – 6 มี.ค.65 ปรับแผนการระบายน้ำจากอัตรารันละ 3.02 ล้าน ลบ.ม. เป็นอัตรารันละ 4.32 ล้าน ลบ.ม.
 - ❖ เขื่อนป่าสักชลสิทธิ์ ในช่วงวันที่ 26 ก.พ.65 – 6 มี.ค.65 ปรับแผนการระบายน้ำจากอัตรารันละ 3.46 ล้าน ลบ.ม. เป็นอัตรารันละ 4.32 ล้าน ลบ.ม.
- ควบคุมปริมาณน้ำไหลผ่านสถานี C.2 จังหวัดนครสวรรค์ ในอยู่ในไม่น้อยกว่าเกณฑ์ 250 ลูกบาศก์เมตรต่อวินาที

- ควบคุมระดับน้ำเหนือเขื่อนเจ้าพระยาให้อยู่ในเกณฑ์ไม่ต่ำกว่า +14.50-15.50 ม.รทก. และควบคุมปริมาณน้ำไหลเขื่อนเจ้าพระยา (สถานี C.13) จังหวัดชัยนาท ในอัตรา 75 ลูกบาศก์เมตรต่อวินาที และรับน้ำเข้าพื้นที่ผ่านคลองทั้ง 5 คลอง ซึ่งประกอบด้วย ปตร.มโนรมย์ ปตร.มหาราช ปตร.มะขาม-อุ้มทอง ปตร.พลเทพ และบรมธาตุ ให้เป็นไปตามแผนที่วางไว้อย่างเหมาะสม
- จากนั้นพิจารณาการผันน้ำจากลุ่มน้ำแม่กลอง-เจ้าพระยา โดยการระบายน้ำผ่านทาง ปตร.สิงหนาท 2 ปิดการระบายตั้งแต่วันที่ 4 มี.ค.65
- ควบคุมปริมาณน้ำไหลผ่านเขื่อนพระรามหก ในช่วงวันที่ 26 ก.พ.65 – 3 มี.ค.65 ในอัตรา 40 ลบ.ม./วินาที และตั้งแต่วันที่ 4 มี.ค.65 ปรับลดเหลือในอัตรา 20 ลบ.ม./วินาที

แม่น้ำบางปะกง

- 1) ควบคุมความเค็มโดยการระบายน้ำจากอ่างเก็บน้ำในลุ่มน้ำบางปะกง-ปราจีนบุรี ประกอบด้วยเขื่อนคลองสียัด เขื่อนขุนด่านปราการชล เขื่อนนฤพดินทรจินดา อ่างเก็บน้ำคลองระบม อ่างเก็บน้ำคลองพระสทิง และอ่างเก็บน้ำคลองพระปรัง ให้เป็นไปตามแผนที่วางไว้อย่างเหมาะสม
- 2) พิจารณาจุดเฝ้าระวังและจุดควบคุมความเค็มในแม่น้ำบางปะกง-ปราจีนบุรี ดังนี้
 - จุดเฝ้าระวังค่าความเค็ม อ.บ้านโพธิ์ จ.ฉะเชิงเทรา (ที่ทำการโครงการชลประทานฉะเชิงเทรา) เมื่อค่าความเค็มถึง 1 กรัม/ลิตร จะเริ่มควบคุมความเค็มในลุ่มน้ำบางปะกง โดยการระบายน้ำออกจากอ่างเก็บน้ำและควบคุมการเปิด-ปิดบานเขื่อนทดน้ำบางปะกง
 - จุดควบคุมที่ 1 เขื่อนทดน้ำบางปะกง ให้อัตราความเค็มด้านเหนือน้ำและด้านท้ายน้ำไม่แตกต่างกันเกิน 1.50 ม. ถึงวันที่ 10 ม.ค. 2565 และควบคุมไม่ให้ค่าความเค็มเกิน 1 กรัม/ลิตร
 - จุดควบคุมที่ 2 ปตร.บางขนาก ควบคุมไม่ให้ค่าความเค็มเกิน 1 กรัม/ลิตร ถึง วันที่ 15 ม.ค. 2565
 - จุดควบคุมที่ 3 วัดบางแตน ควบคุมไม่ให้ค่าความเค็มเกิน 1 กรัม/ลิตร วันที่ 10 ก.พ. 2565
 - จุดควบคุมที่ 4 จุดสูบน้ำการประปาส่วนภูมิภาค สาขาปราจีนบุรี ควบคุมไม่ให้ค่าความเค็มเกิน 1 กรัม/ลิตร ถึง วันที่ 31 พ.ค. 2565 และสำรองแผนที่จะใช้น้ำจากสระน้ำสำหรับการประปาส่วนภูมิภาคและโรงพยาบาลเจ้าพระยาอภัยภูเบศร พร้อมทั้งพิจารณาการรับน้ำจากอ่างเก็บน้ำคลองไม้ปล้องเพื่อมาสนับสนุนให้มีน้ำจืดใช้ตลอดปี
 - จุดควบคุมที่ 5 ปตร.หาดยาง อ.ศรีมหาโพธิ์ จ.ปราจีนบุรี ควบคุมไม่ให้ค่าความเค็มเกิน 1 กรัม/ลิตร ตลอดปี
- 3) พิจารณาจากกราฟคาดการณ์ระดับน้ำทะเลหนุนบริเวณปากแม่น้ำบางปะกง โดยกรมอุทกศาสตร์กองทัพเรือ กรณีที่คาดว่าจะเกิดน้ำขึ้นสูงสุด ให้ดำเนินการขอความร่วมมือหยุดการรับน้ำจากแม่น้ำปราจีนบุรี และแม่น้ำบางปะกงเข้าพื้นที่ ในช่วงเวลาดังกล่าว

7.สถานการณ์อุทกภัย

จังหวัดที่ประสบอุทกภัย 1 จังหวัด ได้แก่ **จังหวัดนครศรีธรรมราช**

สถานการณ์อุทกภัย

1. จังหวัดนครศรีธรรมราช

สาเหตุ สถานการณ์อุทกภัยที่เกิดจากหย่อมความกดอากาศต่ำกำลังแรงปกคลุมบริเวณช่องแคบมะละกา ประกอบกับลมตะวันออกเฉียงเหนือที่พัดปกคลุมอ่าวไทยมีกำลังแรง ทำให้ภาคใต้มีฝนตกหนักถึงหนักมาก (ผลกระทบถึงวันที่ 26-27 กุมภาพันธ์ 2565) ทำให้เกิดสถานการณ์อุทกภัยในบางพื้นที่ของโครงการส่งน้ำและบำรุงรักษาปากพนังบน พื้นที่ลุ่มต่ำที่อยู่บริเวณริมคลองชะอวดได้รับความเดือดร้อนจากน้ำล้นตลิ่งเข้าท่วมบ้านเรือน ถนนและพื้นที่การเกษตร

สถานการณ์ปัจจุบัน ยังคงมีพื้นที่ประสบอุทกภัย 1 อำเภอ ได้แก่ **อ.ชะอวด** บริเวณพื้นที่ลุ่มต่ำ ต.ชะอวด ต.เคิ่ง จ.นครศรีธรรมราช ซึ่งเป็นพื้นที่รับน้ำจากคลองชะอวดและคลองสาขาต่างๆ ระดับน้ำเริ่มลดลง โครงการได้เร่งระบายน้ำจากประตูระบายน้ำคลองชะอวด-แพรกเมือง ตามจังหวะขึ้นลงของน้ำทะเล ลงสู่ทะเลอ่าวไทย

แนวโน้มและการคาดการณ์

จากสถานการณ์ฝนที่ตกหนักในวันที่ 26-27 กุมภาพันธ์ 2565 ในพื้นที่ลุ่มต่ำที่ยังคงมีน้ำท่วมขัง คาดการณ์ว่าหากไม่มีฝนตกเพิ่มประกอบกับน้ำทะเลไม่หนุนสูงมาก จะทำให้น้ำที่ท่วมขังบริเวณพื้นที่ลุ่มต่ำลดลง และจะกลับเข้าสู่ภาวะปกติ ภายใน 1-2 สัปดาห์

การช่วยเหลือและบริหารจัดการน้ำในพื้นที่

โครงการส่งน้ำและบำรุงรักษาปากพนังบน ได้มอบหมายให้ฝ่ายส่งน้ำและบำรุงรักษาที่ 1-3 ประสานงานกับผู้นำชุมชน อปท. ตรวจสอบพื้นที่ที่มีน้ำท่วมขัง เพื่อเตรียมรับสถานการณ์ได้ทันท่วงที พร้อมทั้งเร่งระบายน้ำส่วนเกินเกณฑ์การเก็บกักออกทางประตูระบายน้ำคลองชะอวด-แพรกเมือง (ตามมติคณะกรรมการจัดการชลประทาน (JMC) ประตูระบายน้ำคลองชะอวด-แพรกเมือง เมื่อวันที่ 20 มกราคม 2565) ตามจังหวะการขึ้นลงของน้ำทะเล ลงสู่ทะเลอ่าวไทยเพื่อลดผลกระทบน้ำท่วมขังในพื้นที่ลุ่มต่ำตอนกลางลุ่มน้ำปากพนัง