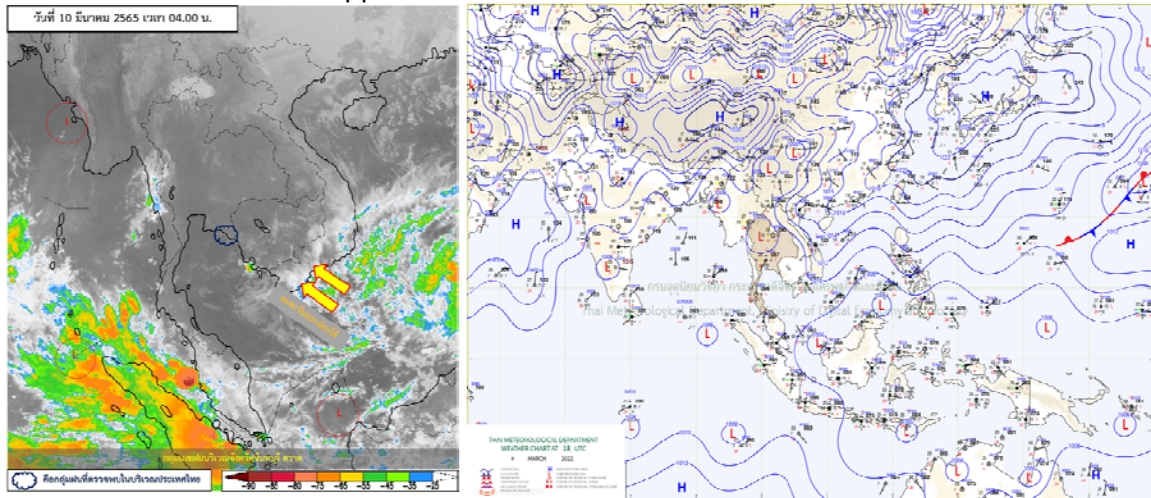




รายงานสรุปศูนย์ปฏิบัติการน้ำอัจฉริยะ
เรื่อง สถานการณ์น้ำและการเฝ้าระวัง
ประจำวันพฤหัสบดีที่ 10 มีนาคม พ.ศ. 2565

1. สภาพอากาศและปริมาณฝน

1.1 สภาพอากาศ (กรมอุตุนิยมวิทยา)



หย่อมความกดอากาศต่ำเนื่องจากความร้อนปกคลุมประเทศไทยตอนบน ประกอบกับลมใต้และลมตะวันออกเฉียงใต้ที่พัดปกคลุมอ่าวไทยและประเทศไทยตอนบนมีกำลังอ่อน ทำให้ประเทศไทยตอนบนมีอากาศร้อนในตอนกลางวัน โดยมีฝนฟ้าคะนองบางแห่งบริเวณด้านตะวันตกของภาคเหนือ ภาคกลาง และภาคตะวันออกเฉียงใต้ที่พัดปกคลุมภาคใต้มีกำลังอ่อนลง ทำให้ภาคใต้มีฝนลดลง

1.2 สภาพฝน

ปริมาณฝนสูงสุด 5 อันดับ จากสำนักงานทรัพยากรน้ำแห่งชาติ เวลา 07.00 น. วันที่ 9 มี.ค. 65 ถึงเวลา 07.00 น. วันที่ 10 มี.ค. 65 ตามลำดับ ดังนี้

1. อ.เกาะลันตา จ.กระบี่	วัดปริมาณฝนได้	65.5	มม.
2. อ.ท่าแซะ จ.ชุมพร	วัดปริมาณฝนได้	30.2	มม.
3. อ.ระแงะ จ.นราธิวาส	วัดปริมาณฝนได้	29.8	มม.
4. อ.สีชล จ.นครศรีธรรมราช	วัดปริมาณฝนได้	28.5	มม.
5. อ.ฮอด จ.เชียงใหม่	วัดปริมาณฝนได้	28.5	มม.



2. สถานการณ์น้ำท่าและสภาพน้ำในอ่างเก็บน้ำ

2.1 สถานการณ์น้ำท่าในลุ่มน้ำต่างๆ (ข้อมูล วันที่ 10 มี.ค.65 เวลา 06.00 น.)

แม่น้ำ	สถานี	ที่ตั้งสถานี			ตลิ่ง ม.	ความจุ ม. ³ /วิ.	ระดับน้ำ ม.	ปริมาณน้ำ		ต่ำ(-) สูง(+) กว่าตลิ่ง	อยู่ใน เกณฑ์	แนวโน้ม
								วันนี้ ม. ³ /วิ.	เมื่อวาน ม. ³ /วิ.			
1. ปิง	P.1	สะพานนารัฐ	อำเภอเมือง	จังหวัดเชียงใหม่	3.70	445	1.54	2.02	1.93	-2.16	น้อย	เพิ่มขึ้น
	P.17	บ้านท่าจี้	อำเภอบรรพตพิสัย	จังหวัดนครสวรรค์	39.80	2,990	35.03	231.00	201.00	-4.77	น้อย	เพิ่มขึ้น
2. วัง	W.1C	สะพานเสตุวารี	อำเภอเมือง	จังหวัดลำปาง	5.20	651	0.16	17.72	8.84	-5.04	น้อย	ทรงตัว
	W.4A	บ้านวังหมื่น	อำเภอสามเงา	จังหวัดตาก	8.00	700	0.83	8.84	1.78	-7.17	น้อย	เพิ่มขึ้น
	W.24		อำเภอสามเงา	จังหวัดตาก	7.85	480	1.96	10.93	10.93	-5.89	ปกติ	เพิ่มขึ้น
3. ยม	Y.1C	สะพานบ้านน้ำโค้ง	อำเภอเมือง	จังหวัดแพร่	8.20	993	0.46	15.78	23.50	-7.74	น้อย	ลดลง
	Y.4	สะพานตลาดธานี	อำเภอเมือง	จังหวัดสุโขทัย	8.15	510	1.18	*	*	-6.97	N/A	N/A
	Y.64	แม่น้ำยม	อำเภอบางระกำ	จังหวัดพิษณุโลก	6.40	352	2.13	54.95	54.95	-4.27	ปกติ	ทรงตัว
	Y.16	แม่น้ำยม	อำเภอบางระกำ	จังหวัดพิษณุโลก	7.30	239	0.02	*	*	-7.28	น้อย	เพิ่มขึ้น
4. น่าน	N.1	หน้าสำนักงานป่าไม้	อำเภอเมือง	จังหวัดน่าน	7.00	1,217	-0.22	9.35	9.03	-7.22	น้อย	เพิ่มขึ้น
	N.5A	สะพานเอกาทศรถ	อำเภอเมือง	จังหวัดพิษณุโลก	10.37	1,365	0.89	80.07	82.62	-9.48	น้อย	ลดลง
	N.67	สะพานบ้านเกยไชย	อำเภอชุมแสง	จังหวัดนครสวรรค์	28.30	1,579	18.37	113.00	114.00	-9.93	น้อย	ลดลง
5. เจ้าพระยา	C.2	ค่ายจิรประวัติ	อำเภอเมือง	จังหวัดนครสวรรค์	26.20	3,590	17.62	301.00	327.00	-8.58	น้อย	ลดลง
	C.13	ท้ายเขื่อนเจ้าพระยา	อำเภอสรรพยา	จังหวัดชัยนาท	16.34	2,840	5.44	75.00	75.00	-10.90	น้อย	ทรงตัว
6. บางหลวง	C.36	บ้านบางหลวงโคต	อำเภอบางบาล	จังหวัดพระนครศรีอยุธยา	420.00	4	**	0.77	0.73	#VALUE!	ปกติ	เพิ่มขึ้น
7. บางบาล	C.37	บ้านบางบาล	อำเภอบางบาล	จังหวัดพระนครศรีอยุธยา	148.00	3	**	0.79	0.66	#VALUE!	ปกติ	เพิ่มขึ้น
8. ป่าสัก	S.3	แม่น้ำป่าสัก	อำเภอหล่มสัก	เพชรบูรณ์	85.00	9	13.92	4.06	4.06	-71.08	ปกติ	ทรงตัว
ป่าสัก	S.42	แม่น้ำป่าสัก	วิเชียรบุรี	เพชรบูรณ์	11.00	284	2.55	*	*	-8.45	ปกติ	เพิ่มขึ้น
ป่าสัก	S.4B	แม่น้ำป่าสัก	เมืองเพชรบูรณ์	เพชรบูรณ์	9.20	190	4.06	2.52	2.52	-5.14	น้อย	ทรงตัว
ป่าสัก	S.26	ท้ายเขื่อนพระรามหก	อำเภอท่าเรือ	จังหวัดพระนครศรีอยุธยา	8.00	800	0.86	**	**	-7.14	N/A	N/A
9. มูล	M.7	สะพานเสรีประชาธิปไตย	อำเภอเมือง	จังหวัดอุบลราชธานี	7.00	2,300	2.79	24.63	24.80	-4.21	น้อย	ลดลง
	M.42	บ้านห้วยทับทัน	อำเภอห้วยทับทัน	จังหวัดศรีสะเกษ	8.30	124	3.78	***	***	-4.52	N/A	N/A
	M.176	บ้านโนนศรีไศล	อำเภอกันทรารมย์	จังหวัดศรีสะเกษ	9.20	235	2.11	1.91	1.92	-7.09	น้อย	ลดลง
	M.173	บ้านโนนสะอาด	อำเภอโขงขี้	จังหวัดนครราชสีมา	7.60	290	3.11	18.60	15.00	-4.49	น้อย	เพิ่มขึ้น
	M.184	บ้านซิม	อำเภอพิมาย	จังหวัดนครราชสีมา	5.00	100	3.32	10.00	4.00	-1.68	น้อย	เพิ่มขึ้น
	M.186	บ้านโนนคอย	อำเภอจักราช	จังหวัดนครราชสีมา	3.60	60	2.06	***	***	-1.54	N/A	N/A
10. ลำเชียงไกร	M.188A	บ้านบัว	อำเภอโนนสูง	จังหวัดนครราชสีมา	4.90	70	3.04	***	***	-1.86	N/A	N/A
11. ซี	E.20A	บ้านบ้านฟ้าหยาด	อำเภอมหาชนะชัย	จังหวัดยโสธร	10.00	1,110	4.55	54.28	48.48	-5.45	น้อย	เพิ่มขึ้น
	E.23	บ้านค่าน	อำเภอเมือง	จังหวัดชัยภูมิ	9.00	265	3.28	0.64	0.75	-5.72	น้อย	ลดลง
12. ลำน้ำพอง	E.29A	บ้านผานกแก้ว	อำเภอภูกระดึง	จังหวัดเลย	#N/A	#N/A	#N/A	#N/A	#N/A	#N/A	N/A	N/A
13. ลำน้ำยั้ง	E.92	บ้านท่างาม	อำเภอเสลภูมิ	จังหวัดร้อยเอ็ด	8.80	186	1.83	0.00	0.00	-6.97	น้อย	ทรงตัว
14. ลำปะทาว	E.6C	บ้านตลาดโดน	อำเภอเมือง	จังหวัดชัยภูมิ	#N/A	#N/A	#N/A	#N/A	#N/A	#N/A	N/A	N/A
15. ลำน้ำเชิญ	E.85	บ้านโนนหัน	อำเภอชุมแพ	จังหวัดชัยภูมิ	#N/A	#N/A	#N/A	#N/A	#N/A	#N/A	N/A	N/A
16. ปราจีนบุรี	Kgt.3	กบินทร์บุรี	อำเภอกบินทร์บุรี	ปราจีนบุรี	8.79	544	1.08	29.40	30.00	-7.71	น้อย	ลดลง
17. เพชรบุรี	B.9	บ้านสระเห็ด	อำเภอท่ายาง	จังหวัดเพชรบุรี	6.60	355	2.44	17.80	28.30	-4.16	น้อย	ลดลง
	B.6A	สะพานท่าเกวียน	อำเภอแก่งกระจาน	จังหวัดเพชรบุรี	6.00	260	0.52	0.60	0.60	-5.48	น้อย	ทรงตัว
	B.15	สะพานเทศบาล	อำเภอเมือง	จังหวัดเพชรบุรี	5.40	150	0.95	9.20	9.38	-4.45	น้อย	ลดลง
18. ทะเลสาบสงขลา	X.44	คลองอู่ตะเภา	อำเภอหาดใหญ่	จังหวัดสงขลา	7.40	532	1.14	45.60	46.80	-6.26	น้อย	ลดลง
	X.170	บ้านคลองลำ	อำเภอศรีนครินทร์	จังหวัดพัทลุง	25.20	295	21.11	18.40	22.90	-4.09	น้อย	ลดลง
19. ภาคใต้ฝั่งตะวันออก	X.180	สะพานเทศบาล	อำเภอเมือง	จังหวัดชุมพร	3.80	192	1.07	54.80	57.20	-2.73	ปกติ	ลดลง
	X.119A	สะพานสันติ	อำเภอสุโขทัย	จังหวัดบรบือ	9.60	346	5.71	83.85	91.55	-3.89	ปกติ	ลดลง
	X.53A	คลองชุมพร	อำเภอเมือง	จังหวัดชุมพร	9.30	158	2.52	3.10	3.20	-6.78	น้อย	ลดลง
	X.212	คลองหลังสวน	อำเภอหลังสวน	จังหวัดชุมพร	6.00	1,460	0.84	114.80	119.60	-5.16	น้อย	ลดลง
20. ภาคใต้ฝั่งตะวันตก	X.234	บ้านป่าหมาก	อำเภอเมือง	จังหวัดตรัง	6.40	434	1.23	60.50	69.00	-5.17	น้อย	ลดลง

2.2 สภาพน้ำใช้การในอ่างเก็บน้ำขนาดใหญ่ (ข้อมูล วันที่ 10 มี.ค.65)

ภาค อ่างเก็บน้ำเขื่อน	ความจุ ที่ รนส. (ล้าน ม. ³)	ความจุ ที่ รนท. (ล้าน ม. ³)	ความจุน้ำ ใช้การ (ล้าน ม. ³)	ณ วันที่							ปริมาณน้ำ ไหลลง วันนี้ (ล้าน ม. ³)	ปริมาณน้ำ ระบาย วันนี้ (ล้าน ม. ³)
				ปี 2564		ปี 2565						
				ปริมาตร (ล้าน ม. ³)	% รณท.	ปริมาตร (ล้าน ม. ³)	% รณท.	ปริมาตรใช้การ (ล้าน ม. ³)	% รณท.	% ใช้การ		
ภาคเหนือ												
ภูมิพล*	13,462	13,462	9,662	4,917	37	6,587	49	2,787	21	29	0.00	19.00
สิริกิติ์*	10,508	9,510	6,660	4,387	46	4,058	43	1,208	13	18	2.87	6.99
แม่จัดสมบูรณ์ชล	323	265	253	117	44	103	39	91	34	36	0.15	0.26
แม่กวางอุดมธารา	295	263	249	70	27	86	33	72	28	29	0.18	0.04
ก๊วยลุม	106	106	103	61	57	70	66	67	63	65	1.18	0.61
ก๊วยคอง	209	170	164	65	38	112	66	106	62	64	0.08	1.10
แควน้อยบำรุงแดน	1,080	939	896	337	36	611	65	568	60	63	1.44	4.32
แม่มอก	110	110	94	40	36	60	55	45	40	47	0.02	0.57
รวมภาคเหนือ	26,093	24,825	18,080	9,993	40	11,688	47	4,944	20	27	5.91	32.89
ภาคตะวันออกเฉียงเหนือ												
ห้วยหลวง	136	136	129	44	33	55	41	49	36	38	0.00	0.11
น้ำอูน	780	520	475	198	38	238	46	193	37	41	0.04	1.30
น้ำพุง*	200	165	157	80	49	86	52	78	47	50	0.08	0.00
จุฬารัตน์*	181	164	127	86	52	116	71	79	48	62	0.00	0.51
อุบลรัตน์*	4,640	2,431	1,850	1,149	47	1,421	58	840	35	45	0.00	8.41
ลำปาว	2,450	1,980	1,880	653	33	904	46	804	41	43	0.00	4.23
ลำตะคอง	445	314	292	287	91	255	81	232	74	80	0.45	1.73
ลำพระเพลิง	242	155	154	120	78	133	86	132	85	86	0.17	0.46
มูลบน	350	141	134	121	86	115	81	108	76	80	0.19	0.55
ลำแซะ	325	275	268	191	70	218	79	211	77	79	0.15	1.07
ลำนางรอง	197	121	118	89	73	105	87	102	84	86	0.00	0.05
สิรินธร*	1,966	1,966	1,135	1,388	71	1,390	71	559	28	49	0.06	3.08
รวมภาค ตอน.	11,911	8,368	6,718	4,406	53	5,036	60	3,385	40	50	1.14	21.50
ภาคกลาง												
ป่าสักชลสิทธิ์	960	960	957	344	36	553	58	550	57	57	1.96	2.65
ทับเสลา	190	160	143	56	35	78	48	61	38	42	0.00	0.11
กระเสียว	390	299	259	156	52	271	91	231	77	89	0.00	1.70
รวมภาคกลาง	1,540	1,419	1,359	555	39	902	64	842	59	62	1.96	4.46
ภาคตะวันตก												
ศรีนครินทร์*	18,770	17,745	7,480	12,332	69	15,763	89	5,498	31	74	6.85	15.06
วชิราลงกรณ*	11,000	8,860	5,848	4,076	46	6,619	75	3,607	41	62	1.71	20.13
รวมภาคตะวันตก	29,770	26,605	13,328	16,408	62	22,382	84	9,105	34	68	8.56	35.19
ภาคตะวันออก												
ขุนด่านปราการชล	225	224	219	88	39	120	54	116	52	53	0.03	0.39
คลองสิียด	450	420	390	74	18	111	26	81	19	21	0.00	0.44
บางพระ	127	117	105	58	50	95	82	83	71	79	0.09	0.26
หนองปลาไหล	206	164	150	126	77	136	83	123	75	82	0.20	0.33
ประแสร์	322	295	275	194	66	232	79	212	72	77	0.00	0.77
นฤปดินทรจินดา	338	295	276	145	49	135	46	116	39	42	0.00	1.50
รวมภาคตะวันออก	1,668	1,515	1,415	685	45	831	55	731	48	52	0.32	3.70
ภาคใต้												
แก่งกระจาน	900	710	645	399	56	520	73	455	64	71	1.54	3.02
ปราณบุรี	490	391	373	297	76	296	76	279	71	75	0.00	2.36
รัชชประภา*	6,144	5,639	4,287	3,544	63	3,923	70	2,571	46	60	5.94	15.50
บางกลาง*	1,590	1,454	1,178	1,199	82	1,327	91	1,051	72	89	9.54	7.80
รวมภาคใต้	9,124	8,194	6,484	5,437	66	6,066	74	4,356	53	67	17.02	28.68
รวมทั้งประเทศ	80,106	70,926	47,384	37,485	53	46,905	66	23,363	33	49	34.90	126.42

ต่ำกว่า 30 %
รวม 4 แห่ง

ตั้งแต่ 31 - 50%
รวม 10 แห่ง

ตั้งแต่ 51 - 80%
รวม 16 แห่ง

มากกว่า 80%
รวม 5 แห่ง



- **ปริมาณน้ำใช้การประเทศ** (อ่างเก็บน้ำขนาดใหญ่) ณ วันที่ 10 มีนาคม
 - ปี 2565 มีน้ำ 23,363 ล้าน ลบ.ม. คิดเป็น 49%
 - ปี 2552 มีน้ำ 23,314 ล้าน ลบ.ม. คิดเป็น 34% **น้อยกว่าปี 2565** จำนวน 49 ล้าน ลบ.ม.
 - ปี 2561 มีน้ำ 26,960 ล้าน ลบ.ม. คิดเป็น 57% **มากกว่าปี 2565** จำนวน 3,597 ล้าน ลบ.ม.
 - ปี 2564 มีน้ำ 13,940 ล้าน ลบ.ม. คิดเป็น 29% **น้อยกว่าปี 2565** จำนวน 9,423 ล้าน ลบ.ม.
- **ปริมาณน้ำใช้การในกลุ่มเจ้าพระยา** (4 เขื่อนหลัก) ณ วันที่ 10 มีนาคม
 - ปี 2565 มีน้ำ 5,113 ล้าน ลบ.ม. คิดเป็น 28%
 - ปี 2552 มีน้ำ 7,223 ล้าน ลบ.ม. คิดเป็น 42% **มากกว่าปี 2565** จำนวน 2,110 ล้าน ลบ.ม. (ปี 2552 ยังไม่มีเขื่อนแควน้อยบำรุงแดน)
 - ปี 2561 มีน้ำ 9,647 ล้าน ลบ.ม. คิดเป็น 53% **มากกว่าปี 2565** จำนวน 4,534 ล้าน ลบ.ม.
 - ปี 2564 มีน้ำ 3,289 ล้าน ลบ.ม. คิดเป็น 18% **น้อยกว่าปี 2565** จำนวน 1,824 ล้าน ลบ.ม.

2.3 สภาพน้ำในอ่างเก็บน้ำ 4 เขื่อนหลักกลุ่มเจ้าพระยา (ข้อมูล วันที่ 10 มี.ค. 65)

สภาพน้ำในอ่างเก็บน้ำ ภูมิพล สิริกิติ์ แควน้อยฯ และป่าสักฯ วันที่ 10 มีนาคม 2565

อ่างเก็บน้ำ	ปริมาณน้ำในอ่างฯ		ปริมาณน้ำใช้การได้		ปริมาณน้ำไหลลงอ่างฯ		ปริมาณน้ำระบาย		รับน้ำได้อีก	เปรียบเทียบน้ำใช้การ - น้อยกว่า / + มากกว่า ปี 2559
	ปริมาณน้ำ	% ความจุ	ปริมาณน้ำ	% ใช้การ	วันนี้	เมื่อวาน	วันนี้	เมื่อวาน		
ภูมิพล	6,587	49	2,787	29	0.00	0.88	19.00	19.00	6,875	275
สิริกิติ์	4,058	43	1,208	18	2.87	2.97	6.99	7.09	5,452	-1,687
ภูมิพล+สิริกิติ์	10,645	46	3,995	24	2.87	3.85	25.99	26.09	12,327	-1,413
แควน้อยฯ	611	65	568	63	1.44	1.34	4.32	4.32	328	99
ป่าสักชลสิทธิ์	553	58	550	57	1.96	2.77	2.65	3.52	407	59
รวมทั้งหมด	11,809	47	5,113	28	6.27	7.95	32.96	33.93	13,062	-1,255

*หมายเหตุ : () คือ เกินความจุเก็บกักปกติ

(หน่วย : ล้าน ลบ.ม.)

2.4 สถานการณ์น้ำลุ่มน้ำเจ้าพระยา

แม่น้ำปิง ปริมาณน้ำไหลผ่านที่สถานี P.17 อ.บรรพตพิสัย จ.นครสวรรค์ วัดได้ 231.00 ลบ.ม./วินาที (เมื่อวาน 201.00 ลบ.ม./วินาที) ต่ำกว่าตลิ่ง 4.77 เมตร มี**แนวโน้มเพิ่มขึ้น**

แม่น้ำน่าน ปริมาณน้ำไหลผ่านที่สถานี N.67 อ.ชุมแสง จ.นครสวรรค์ วัดได้ 113.00 ลบ.ม./วินาที (เมื่อวาน 114.00 ลบ.ม./วินาที) ต่ำกว่าตลิ่ง 9.93 เมตร มี**แนวโน้มลดลง**

แม่น้ำเจ้าพระยา ปริมาณน้ำไหลผ่านที่สถานี C.2 อ.เมืองนครสวรรค์ วัดได้ 301.00 ลบ.ม./วินาที (เมื่อวาน 327.00 ลบ.ม./วินาที) ต่ำกว่าตลิ่ง 8.58 เมตร มี**แนวโน้มลดลง** และมีปริมาณน้ำไหลผ่านท้ายเขื่อนเจ้าพระยา (C.13) ในอัตรา 75.00 ลบ.ม./วินาที (เมื่อวาน 75.00 ลบ.ม./วินาที) ไหลผ่านสถานีวัดน้ำ C.29A อ.บางไทร มีปริมาณน้ำไหลผ่านเฉลี่ย 100.00 ลบ.ม./วินาที (เมื่อวาน 104.00 ลบ.ม./วินาที)

แม่น้ำป่าสัก เขื่อนป่าสักชลสิทธิ์ ระบายน้ำ 30.72 ลบ.ม./วินาที (เมื่อวาน 40.68 ลบ.ม./วินาที) มี**แนวโน้มลดลง**



2.5 สภาพน้ำในอ่างเก็บน้ำขนาดกลาง (ข้อมูล วันที่ 10 มี.ค.65)

ข้อมูลวันที่ 10 มีนาคม 2565																			
สรุปอ่างขนาดกลางที่มีปริมาณในช่วง <=30 % 31 - 50 % >50-80% >80 - 100 % และ >100 %																			
				31 - 50 %				>50-80%				>80 - 100 %				>100 %			
ภาค	จำนวน	สขป.	จำนวน	ภาค	จำนวน	สขป.	จำนวน	ภาค	จำนวน	สขป.	จำนวน	ภาค	จำนวน	สขป.	จำนวน	ภาค	จำนวน	สขป.	จำนวน
เหนือ	7	1	2	เหนือ	10	1	2	เหนือ	30	1	8	เหนือ	27	1	3	เหนือ	1	1	0
		2	5			2	4			2	11			2	19			2	0
		3	0			3	1			3	2			3	2			3	0
		4	0			4	3			4	9			4	3			4	1
ตะวันออก เฉียงเหนือ	20	5	9	ตะวันออก เฉียงเหนือ	54	5	13	ตะวันออก เฉียงเหนือ	97	5	20	ตะวันออก เฉียงเหนือ	47	5	11	ตะวันออก เฉียงเหนือ	0	5	0
		6	5			6	20			6	20			6	7			6	0
		7	4			7	15			7	20			7	8			7	0
		8	2			8	6			8	37			8	21			8	0
ตะวันออก	1	9	1	ตะวันออก	5	9	5	ตะวันออก	26	9	26	ตะวันออก	19	9	19	ตะวันออก	0	9	0
กลาง	0	10	0	กลาง	4	10	3	กลาง	14	10	13	กลาง	4	10	3	กลาง	0	10	0
		11	0			11	0			11	0			11	0			11	0
		12	0			12	1			12	1			12	1			12	0
ตะวันตก	0	13	0	ตะวันตก	0	13	0	ตะวันตก	3	13	3	ตะวันตก	4	13	4	ตะวันตก	0	13	0
ใต้	1	14	0	ใต้	0	14	0	ใต้	13	14	9	ใต้	22	14	8	ใต้	3	14	0
		15	1			15	0			15	3			15	7			15	2
		16	0			16	0			16	1			16	6			16	1
		17	0			17	0			17	0			17	1			17	0
		รวม	29			รวม	29			รวม	73			รวม	73			รวม	183

รวมทั้งหมด 412 แห่ง

3. แผน-ผลการบริหารจัดการน้ำฤดูแล้ง ปี 2564/65 ข้อมูล ณ วันที่ 10 มี.ค.65

ลุ่มน้ำ	แผนจัดสรรน้ำ (ล้าน ลบ.ม.)	ผลจัดสรรน้ำ (ล้าน ลบ.ม.)	คงเหลือน้ำที่ต้องจัดสรร (ล้าน ลบ.ม.)
ทั้งประเทศ (1 พ.ย. 64 – 30 เม.ย. 65)	22,280	15,242 (68%)	7,038 (32%)
เจ้าพระยา (4 เขื่อน) (1 พ.ย. 64 – 30 เม.ย. 65)	5,700	4,280 (75%)	1,420 (25%)
แม่กลอง (1 มี.ค. 65 – 30 มิ.ย. 65)	5,500	1,679 (31%)	3,821 (69%)

4. การเพาะปลูก (ข้อมูล ณ วันที่ 9 มี.ค. 65)

● การเพาะปลูกข้าวนาปรัง 2564/65

- ทั้งประเทศ แผนเพาะปลูก 6.41 ล้านไร่ **เพาะปลูกแล้ว 7.54 ล้านไร่** คิดเป็นร้อยละ 117.58 ของแผนฯ
- ลุ่มน้ำเจ้าพระยา แผนเพาะปลูก 2.81 ล้านไร่ **เพาะปลูก 4.40 ล้านไร่** คิดเป็นร้อยละ 156.46 ของแผนฯ
- ลุ่มแม่กลอง แผนเพาะปลูก 0.84 ล้านไร่ **เพาะปลูก 0.38 ล้านไร่** คิดเป็นร้อยละ 45.08 ของแผนฯ



5. คาคการณ์ปริมาณฝนจากแบบจำลองบรรยากาศจากกรมอุตุนิยมวิทยา (3 วันล่วงหน้า)

- วันที่ 10 มี.ค. 65 (10 มี.ค. 65 เวลา 07.00 น. – 11 มี.ค. 65 เวลา 07.00 น.) มีฝนตกปานกลาง (10.1-35.0 มม.) บริเวณพื้นที่ จ.เชียงราย จ.ชลบุรี จ.ระยอง จ.จันทบุรี จ.ตราด จ.ชุมพร จ.พังงา จ.กระบี่ และจ.นครศรีธรรมราช ฝนตกหนัก (35.1-90.0 มม.) บริเวณพื้นที่ จ.แม่ฮ่องสอน และจ.เชียงใหม่

- วันที่ 11 มี.ค. 65 (11 มี.ค. 65 เวลา 07.00 น. – 12 มี.ค. 65 เวลา 07.00 น.) มีฝนตกปานกลาง (10.1-35.0 มม.) บริเวณพื้นที่ จ.แม่ฮ่องสอน จ.เชียงใหม่ จ.เชียงราย จ.ลำปาง จ.ระนอง จ.พังงา จ.กระบี่ และจ.นครศรีธรรมราช มีฝนตกหนัก (35.1-90.0 มม.) บริเวณพื้นที่ จ.ชุมพร และ จ.พังงา

- วันที่ 12 มี.ค. 65 (12 มี.ค. 65 เวลา 07.00 น. – 13 มี.ค. 65 เวลา 07.00 น.) มีฝนตกปานกลาง (10.1-35.0 มม.) บริเวณพื้นที่ จ.แม่ฮ่องสอน จ.เชียงใหม่ จ.เชียงราย และจ.กระบี่

6. รายงานสถานการณ์ค่าความเค็ม (ข้อมูล วันที่ 10 มี.ค. 65 เวลา 07:00 น.)

แม่น้ำ	สถานีเฝ้าระวัง	เกณฑ์เฝ้าระวัง (กรัม/ลิตร)	ค่าความเค็ม (กรัม/ลิตร)
เจ้าพระยา	ประปาสำแล	0.25	0.19 (ปกติ)
ปราจีน-บางปะกง	บางคาง	2	0.07 (ปกติ)
ท่าจีน	ด้านนอกคลองจินดา	0.75	0.30 (ปกติ)
	ด้านในคลองจินดา	0.75	0.29 (ปกติ)
แม่กลอง	ปากคลองดำเนินสะดวก	2	0.16 (ปกติ)

การบริหารจัดการน้ำเพื่อการควบคุมความเค็ม ซึ่งกรมชลประทาน ได้พิจารณาแนวทางเตรียมความพร้อมรับมือและกำหนดมาตรการควบคุมความเค็ม ในแม่น้ำเจ้าพระยา และแม่น้ำบางปะกง ดังนี้

แม่น้ำเจ้าพระยา

- เพื่อให้มีการระบายน้ำจากเขื่อนเหมาะสมกับการใช้น้ำในกิจกรรมต่างๆ โดยปรับการระบายน้ำจาก 4 เขื่อนหลัก ดังนี้
 - ❖ เขื่อนภูมิพล ในช่วงวันที่ 8-9 มี.ค.65 ปรับแผนการระบายน้ำจากอัตรารันละ 24.00 ล้าน ลบ.ม. เป็นอัตรารันละ 19.00 ล้าน ลบ.ม. และในวันที่ 10 มี.ค.65 ปรับการระบายจากวันละ 19 ล้าน ลบ.ม.เหลือวันละ 14 ล้าน ลบ.ม.
 - ❖ เขื่อนสิริกิติ์ ในช่วงวันที่ 7 – 13 มี.ค.65 ปรับแผนการระบายน้ำจากอัตรารันละ 5.50 ล้าน ลบ.ม. เป็นอัตรารันละ 12.00 ล้าน ลบ.ม.
 - ❖ เขื่อนแควน้อยบำรุงแดน ในช่วงวันที่ 7 – 13 มี.ค.65 ปรับแผนการระบายน้ำจากอัตรารันละ 3.83 ล้าน ลบ.ม. เป็นอัตรารันละ 4.32 ล้าน ลบ.ม.
 - ❖ เขื่อนป่าสักชลสิทธิ์ ในช่วงวันที่ 7 – 13 มี.ค.65 ปรับแผนการระบายน้ำจากอัตรารันละ 3.46 ล้าน ลบ.ม. เป็นอัตรารันละ 4.32 ล้าน ลบ.ม.



- ควบคุมปริมาณน้ำไหลผ่านสถานี C.2 จังหวัดนครสวรรค์ ในอยู่ในไม่น้อยกว่าเกณฑ์ 300 ลูกบาศก์เมตรต่อวินาที
- ควบคุมระดับน้ำเหนือเขื่อนเจ้าพระยาให้อยู่ในเกณฑ์ไม่ต่ำกว่า +14.50-15.50 ม.รทก. และควบคุมปริมาณน้ำไหลเขื่อนเจ้าพระยา (สถานี C.13) จังหวัดชัยนาท ในอัตรา 75 ลูกบาศก์เมตรต่อวินาที และรับน้ำเข้าพื้นที่ผ่านคลองทั้ง 5 คลอง ซึ่งประกอบด้วย ปตร.มโนรมย์ ปตร.มหาราช ปตร.มะขาม-อุ้มทอง ปตร.พลเทพ และบรมธาตุ ให้เป็นไปตามแผนที่วางไว้เหมาะสม
- จากนั้นพิจารณาการผันน้ำจากกลุ่มน้ำแม่กลอง-เจ้าพระยา โดยการระบายน้ำผ่านทาง ปตร.สิงหนาท 2 ปิดการระบายตั้งแต่วันที่ 4 มี.ค.65
- ควบคุมปริมาณน้ำไหลผ่านเขื่อนพระรามหก ในช่วงวันที่ 10 – 12 มี.ค.65 ในอัตรา 20 ลบ.ม./วินาที และตั้งแต่วันที่ 13 มีนาคม 2565 ในอัตรา 30 ลูกบาศก์เมตรต่อวินาที

แม่น้ำบางปะกง

- 1) ควบคุมความเค็มโดยการระบายน้ำจากอ่างเก็บน้ำในลุ่มน้ำบางปะกง-ปราจีนบุรี ประกอบด้วยเขื่อนคลองสียัด เขื่อนขุนด่านปราการชล เขื่อนนฤปดินทรจินดา อ่างเก็บน้ำคลองระบม อ่างเก็บน้ำคลองพระสึง และอ่างเก็บน้ำคลองพระปรัง ให้เป็นไปตามแผนที่วางไว้เหมาะสม
- 2) พิจารณาจุดเฝ้าระวังและจุดควบคุมความเค็มในแม่น้ำบางปะกง-ปราจีนบุรี ดังนี้
 - จุดเฝ้าระวังค่าความเค็ม อ.บ้านโพธิ์ จ.ฉะเชิงเทรา (ที่ทำการโครงการชลประทานฉะเชิงเทรา) เมื่อค่าความเค็มถึง 1 กรัม/ลิตร จะเริ่มควบคุมความเค็มในลุ่มน้ำบางปะกง โดยการระบายน้ำออกจากอ่างเก็บน้ำและควบคุมการเปิด-ปิดบานเขื่อนทดน้ำบางปะกง
 - จุดควบคุมที่ 1 เขื่อนทดน้ำบางปะกง ให้อ่างเก็บน้ำด้านเหนือและด้านท้ายน้ำไม่แตกต่างกันเกิน 1.50 ม. ถึงวันที่ 10 ม.ค. 2565 และควบคุมไม่ให้ค่าความเค็มเกิน 1 กรัม/ลิตร
 - จุดควบคุมที่ 2 ปตร.บางขนาก ควบคุมไม่ให้ค่าความเค็มเกิน 1 กรัม/ลิตร ถึง วันที่ 15 ม.ค. 2565
 - จุดควบคุมที่ 3 วัดบางแตน ควบคุมไม่ให้ค่าความเค็มเกิน 1 กรัม/ลิตร วันที่ 10 ก.พ. 2565
 - จุดควบคุมที่ 4 จุดสูบน้ำการประปาส่วนภูมิภาค สาขาปราจีนบุรี ควบคุมไม่ให้ค่าความเค็มเกิน 1 กรัม/ลิตร ถึง วันที่ 31 พ.ค. 2565 และสำรองแผนที่จะใช้น้ำจากสระน้ำสำหรับการประปาส่วนภูมิภาคและโรงพยาบาลเจ้าพระยาอภัยภูเบศร พร้อมทั้งพิจารณาการรับน้ำจากอ่างเก็บน้ำคลองไม้ปล้องเพื่อมาสนับสนุนให้มีน้ำจืดใช้ตลอดปี
 - จุดควบคุมที่ 5 ปตร.หาดยาง อ.ศรีมหาโพธิ์ จ.ปราจีนบุรี ควบคุมไม่ให้ค่าความเค็มเกิน 1 กรัม/ลิตร ตลอดปี
- 3) พิจารณาจากกราฟคาดการณ์ระดับน้ำทะเลหนุนบริเวณปากแม่น้ำบางปะกง โดยกรมอุทกศาสตร์กองทัพเรือ กรณีที่คาดว่าจะเกิดน้ำขึ้นสูงสุด ให้ดำเนินการขอความร่วมมือหยุดการรับน้ำจากแม่น้ำปราจีนบุรี และแม่น้ำบางปะกงเข้าพื้นที่ ในช่วงเวลาดังกล่าว

7.สถานการณ์อุทกภัย

จังหวัดที่ประสบอุทกภัย 1 จังหวัด ได้แก่ **จังหวัดนครศรีธรรมราช**

สถานการณ์อุทกภัย

1. จังหวัดนครศรีธรรมราช

สาเหตุ สถานการณ์อุทกภัยที่เกิดจากหย่อมความกดอากาศต่ำกำลังแรงปกคลุมบริเวณช่องแคบมะละกา ประกอบกับลมตะวันออกเฉียงเหนือที่พัดปกคลุมอ่าวไทยมีกำลังแรง ทำให้ภาคใต้มีฝนตกหนักถึงหนักมาก (ผลกระทบถึงวันที่ 26-27 กุมภาพันธ์ 2565) ทำให้เกิดสถานการณ์อุทกภัยในบางพื้นที่ของโครงการส่งน้ำและบำรุงรักษาปากพนังบน พื้นที่ลุ่มต่ำที่อยู่บริเวณริมคลองชะอวดได้รับความเดือดร้อนจากน้ำล้นตลิ่งเข้าท่วมบ้านเรือน ถนนและพื้นที่การเกษตร

สถานการณ์ปัจจุบัน ยังคงมีพื้นที่ประสบอุทกภัย 1 อำเภอ ได้แก่ **อ.ชะอวด** บริเวณพื้นที่ลุ่มต่ำ ต.ชะอวด ต.เคอิ่ง จ.นครศรีธรรมราช ซึ่งเป็นพื้นที่รับน้ำจากคลองชะอวดและคลองสาขาต่างๆ ระดับน้ำเริ่มลดลง โครงการได้เร่งระบายน้ำจากประตูระบายน้ำคลองชะอวด-แพรกเมือง ตามจังหวะขึ้นลงของน้ำทะเล ลงสู่ทะเลอ่าวไทย

แนวโน้มและการคาดการณ์

จากสถานการณ์ฝนที่ตกหนักในวันที่ 26-27 กุมภาพันธ์ 2565 ในพื้นที่ลุ่มต่ำที่ยังคงมีน้ำท่วมขัง คาดการณ์ว่าหากไม่มีฝนตกเพิ่มประกอบกับน้ำทะเลไม่หนุนสูงมาก จะทำให้น้ำที่ท่วมขังบริเวณพื้นที่ลุ่มต่ำลดลงและจะกลับเข้าสู่ภาวะปกติ ภายใน 1-2 สัปดาห์

การช่วยเหลือและบริหารจัดการน้ำในพื้นที่

โครงการส่งน้ำและบำรุงรักษาปากพนังบน ได้มอบหมายให้ฝ่ายส่งน้ำและบำรุงรักษาที่ 1-3 ประสานงานกับผู้นำชุมชน อปท. ตรวจสอบพื้นที่ที่มีน้ำท่วมขัง เพื่อเตรียมรับสถานการณ์ได้ทันทั่วทั้งพื้นที่ พร้อมทั้งเร่งระบายน้ำส่วนเกินเกณฑ์การเก็บกักออกทางประตูระบายน้ำคลองชะอวด-แพรกเมือง (ตามมติคณะกรรมการจัดการชลประทาน (JMC) ประตูระบายน้ำคลองชะอวด-แพรกเมือง เมื่อวันที่ 20 มกราคม 2565) ตามจังหวะการขึ้นลงของน้ำทะเล ลงสู่ทะเลอ่าวไทยเพื่อลดผลกระทบน้ำท่วมขังในพื้นที่ลุ่มต่ำตอนกลางลุ่มน้ำปากพนัง