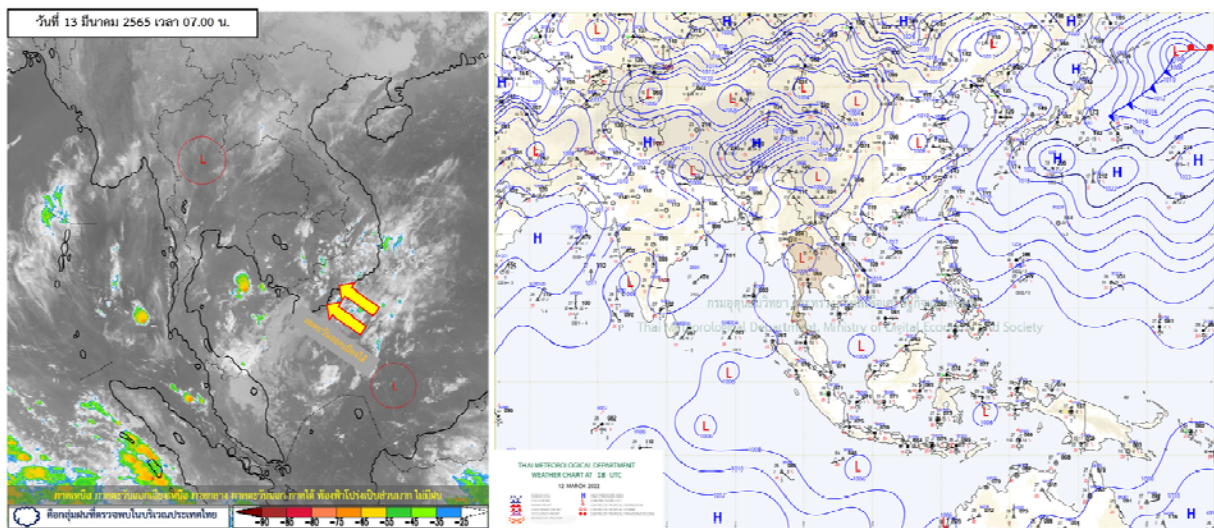




รายงานสรุปศูนย์ปฏิบัติการน้ำอัจฉริยะ
เรื่อง สถานการณ์น้ำและการเฝ้าระวัง
ประจำวันอาทิตย์ที่ 13 มีนาคม พ.ศ. 2565

1. สภาพอากาศและปริมาณฝน

1.1 สภาพอากาศ (กรมอุตุนิยมวิทยา)



ความกดอากาศต่ำเนื่องจากความร้อนปกคลุมประเทศไทยตอนบน ทำให้ประเทศไทยตอนบนมีอากาศร้อนกับมีฟ้าหลัวในตอนกลางวัน และมีอากาศร้อนจัดบางพื้นที่ ในขณะที่ลมใต้และลมตะวันออกเฉียงใต้กำลังอ่อนพัดปกคลุมภาคเหนือตอนล่าง ภาคตะวันออกเฉียงเหนือตอนล่าง ภาคกลาง และภาคตะวันออกเฉียงใต้ ทำให้บริเวณดังกล่าวมีฝนฟ้าคะนองบางแห่ง สำหรับภาคใต้และอ่าวไทยมีลมตะวันออกเฉียงใต้พัดปกคลุม ประกอบกับหย่อมความกดอากาศต่ำที่ปกคลุมบริเวณทะเลจีนใต้ตอนล่างจะเคลื่อนเข้าใกล้ชายฝั่งประเทศมาเลเซีย และมีแนวโน้มเคลื่อนผ่านประเทศมาเลเซีย ลงสู่ทะเลอันดามันตอนล่างในช่วงวันที่ 13 - 15 มี.ค. 65 ทำให้ภาคใต้มีฝนเพิ่มขึ้น

1.2 สภาพฝน

ปริมาณฝนสูงสุด 5 อันดับ จากสำนักงานทรัพยากรน้ำแห่งชาติ เวลา 07.00 น. วันที่ 12 มี.ค. 65 ถึงเวลา 07.00 น. วันที่ 13 มี.ค. 65 ตามลำดับ ดังนี้

1. อ.ถลาง จ.ภูเก็ต	วัดปริมาณฝนได้	32.5	มม.
2. อ.สะเมิง จ.เชียงใหม่	วัดปริมาณฝนได้	21.5	มม.
3. อ.ฮอด จ.เชียงใหม่	วัดปริมาณฝนได้	17.5	มม.
4. อ.บ่อไร่ จ.ตราด	วัดปริมาณฝนได้	15.2	มม.
5. อ.เหนือคลอง จ.กระบี่	วัดปริมาณฝนได้	14.4	มม.

2. สถานการณ์น้ำท่าและสภาพน้ำในอ่างเก็บน้ำ

2.1 สถานการณ์น้ำท่าในลุ่มน้ำต่างๆ (ข้อมูล วันที่ 13 มี.ค.65 เวลา 06.00 น.)

แม่น้ำ	สถานี	ที่ตั้งสถานี			ตลิ่ง ม.	ความจุ ม. ³ / วิ.	ระดับน้ำ ม.	ปริมาณน้ำ		ต่ำ(-) สูง(+) กว่าตลิ่ง	อยู่ใน เกณฑ์	แนวโน้ม
								วันนี้ ม. ³ / วิ.	เมื่อวาน ม. ³ / วิ.			
1. ปิง	P.1	สะพานนารัฐ	อำเภอเมือง	จังหวัดเชียงใหม่	3.70	445	1.51	1.93	1.75	-2.19	น้อย	เพิ่มขึ้น
	P.17	บ้านท่าจี้	อำเภอบรรพตพิสัย	จังหวัดนครสวรรค์	39.80	2,990	34.77	161.00	193.00	-5.03	น้อย	ลดลง
2. วัง	W.1C	สะพานเสตุวารี	อำเภอเมือง	จังหวัดลำปาง	5.20	651	0.00	0.00	3.84	-5.20	น้อย	ทรงตัว
	W.4A	บ้านวังหมัน	อำเภอสางเภา	จังหวัดตาก	8.00	700	0.86	9.89	9.18	-7.14	น้อย	เพิ่มขึ้น
	W.24		อำเภอสางเภา	จังหวัดตาก	7.85	480	1.98	11.70	11.31	-5.87	ปกติ	เพิ่มขึ้น
3. ยม	Y.1C	สะพานบ้านน้ำโค้ง	อำเภอเมือง	จังหวัดแพร่	8.20	993	1.09	48.72	8.25	-7.11	น้อย	เพิ่มขึ้น
	Y.4	สะพานตลาดธานี	อำเภอเมือง	จังหวัดสุโขทัย	8.15	510	1.08	*	*	-7.07	N/A	N/A
	Y.64	แม่น้ำยม	อำเภอบางระกำ	จังหวัดพิษณุโลก	6.40	352	2.13	54.95	54.95	-4.27	ปกติ	ทรงตัว
4. น่าน	Y.16	แม่น้ำยม	อำเภอบางระกำ	จังหวัดพิษณุโลก	7.30	239	0.07	*	*	-7.23	น้อย	เพิ่มขึ้น
	N.1	หน้าสำนักงานป่าไม้	อำเภอเมือง	จังหวัดน่าน	7.00	1,217	-0.29	7.08	7.08	-7.29	น้อย	ทรงตัว
	N.5A	สะพานเอกาทศรถ	อำเภอเมือง	จังหวัดพิษณุโลก	10.37	1,365	0.88	79.24	80.07	-9.49	น้อย	ลดลง
5. เจ้าพระยา	N.67	สะพานบ้านเกยไชย	อำเภอชุมแสง	จังหวัดนครสวรรค์	28.30	1,579	18.27	108.00	110.00	-10.03	น้อย	ลดลง
	C.2	ค่ายจिरประวัติ	อำเภอเมือง	จังหวัดนครสวรรค์	26.20	3,590	17.49	273.00	279.00	-8.71	น้อย	ลดลง
	C.13	ท้ายเขื่อนเจ้าพระยา	อำเภอสรรพยา	จังหวัดชัยนาท	16.34	2,840	5.44	75.00	75.00	-10.90	น้อย	ทรงตัว
6. บางหลวง	C.36	บ้านบางหลวงโคต	อำเภอบางบาล	จังหวัดพระนครศรีอยุธยา	420.00	4	**	0.49	0.57	#VALUE!	น้อย	ลดลง
7. บางบาล	C.37	บ้านบางบาล	อำเภอบางบาล	จังหวัดพระนครศรีอยุธยา	148.00	3	**	0.94	0.94	#VALUE!	ปกติ	ทรงตัว
8. ป่าสัก	S.3	แม่น้ำป่าสัก	อำเภอหล่มสัก	เพชรบูรณ์	85.00	9	8.64	4.06	4.06	-76.36	ปกติ	ทรงตัว
	S.42	แม่น้ำป่าสัก	วิเชียรบุรี	เพชรบูรณ์	11.00	284	2.55	*	*	-8.45	ปกติ	เพิ่มขึ้น
	S.4B	แม่น้ำป่าสัก	เมืองเพชรบูรณ์	เพชรบูรณ์	9.20	190	4.06	2.52	2.52	-5.14	น้อย	ทรงตัว
	S.26	ท้ายเขื่อนพระรามหก	อำเภอท่าเรือ	จังหวัดพระนครศรีอยุธยา	8.00	800	0.31	**	**	-7.69	N/A	N/A
9. มูล	M.7	สะพานเสรีประชาธิปไตย	อำเภอเมือง	จังหวัดอุบลราชธานี	7.00	2,300	2.80	24.80	24.80	-4.20	น้อย	ทรงตัว
	M.42	บ้านห้วยทับทัน	อำเภอห้วยทับทัน	จังหวัดศรีสะเกษ	8.30	124	3.76	***	***	-4.54	N/A	N/A
	M.176	บ้านโนนศรีไศล	อำเภอกันทรารมย์	จังหวัดศรีสะเกษ	9.20	235	2.08	1.88	1.89	-7.12	น้อย	ลดลง
	M.173	บ้านโนนสะอาด	อำเภอโขงเจียม	จังหวัดนครราชสีมา	7.60	290	2.86	16.10	15.90	-4.74	น้อย	เพิ่มขึ้น
	M.184	บ้านซิม	อำเภอพิมาย	จังหวัดนครราชสีมา	5.00	100	3.61	26.70	24.80	-1.39	ปกติ	เพิ่มขึ้น
10. ลำเชียงไกร	M.186	บ้านโนนคอย	อำเภอจักราช	จังหวัดนครราชสีมา	3.60	60	2.02	***	***	-1.58	N/A	N/A
	M.188A	บ้านบัว	อำเภอโนนสูง	จังหวัดนครราชสีมา	4.90	70	3.00	***	***	-1.90	N/A	N/A
11. ชี	E.20A	บ้านบ้านฟ้าหยาด	อำเภอมหาชนะชัย	จังหวัดยโสธร	10.00	1,110	4.19	26.17	27.34	-5.81	น้อย	ลดลง
	E.23	บ้านคำน	อำเภอเมือง	จังหวัดชัยภูมิ	9.00	265	3.31	0.69	0.58	-5.69	น้อย	เพิ่มขึ้น
12. ลำน้ำพอง	E.29A	บ้านผานกแก้ว	อำเภอภูกระดึง	จังหวัดเลย	#N/A	#N/A	#N/A	#N/A	#N/A	#N/A	N/A	N/A
13. ลำน้ำยั้ง	E.92	บ้านท่างาม	อำเภอเสลภูมิ	จังหวัดร้อยเอ็ด	8.80	186	1.72	0.00	0.00	-7.08	น้อย	ทรงตัว
14. ลำปะทาว	E.6C	บ้านตาดโคต	อำเภอเมือง	จังหวัดชัยภูมิ	#N/A	#N/A	#N/A	#N/A	#N/A	#N/A	N/A	N/A
15. ลำน้ำเชิญ	E.85	บ้านโนนหัน	อำเภอชุมแพ	จังหวัดชัยภูมิ	#N/A	#N/A	#N/A	#N/A	#N/A	#N/A	N/A	N/A
16. ปราจีนบุรี	Kgt.3	กบินทร์บุรี	อำเภอกบินทร์บุรี	ปราจีนบุรี	8.79	544	1.20	33.00	31.80	-7.59	น้อย	เพิ่มขึ้น
	B.9	บ้านสระเห็ด	อำเภอท่าช้าง	จังหวัดเพชรบุรี	6.60	355	2.57	23.65	23.65	-4.03	น้อย	ทรงตัว
	B.6A	สะพานท่าเกวียน	อำเภอแก่งกระจาน	จังหวัดเพชรบุรี	6.00	260	0.49	0.45	0.35	-5.51	น้อย	เพิ่มขึ้น
17. เพชรบุรี	B.15	สะพานเทศบาล	อำเภอเมือง	จังหวัดเพชรบุรี	5.40	150	1.18	13.60	11.24	-4.22	น้อย	เพิ่มขึ้น
	X.44	คลองอู่ตะเภา	อำเภอหาดใหญ่	จังหวัดสงขลา	7.40	532	0.74	29.60	30.00	-6.66	น้อย	ลดลง
	X.170	บ้านคลองลำ	อำเภอศรีนครินทร์	จังหวัดพัทลุง	25.20	295	20.98	13.30	14.40	-4.22	น้อย	ลดลง
19. ภาคใต้ฝั่งตะวันออก	X.180	สะพานเทศบาล	อำเภอเมือง	จังหวัดชุมพร	3.80	192	1.27	62.80	60.40	-2.53	ปกติ	เพิ่มขึ้น
	X.119A	สะพานสันต	อำเภอสุโขทัย	จังหวัดนครราชสีมา	9.60	346	4.90	55.50	62.85	-4.70	ปกติ	ลดลง
	X.53A	คลองชุมพร	อำเภอเมือง	จังหวัดชุมพร	9.30	158	2.45	2.75	2.80	-6.85	น้อย	ลดลง
	X.212	คลองหลังสวน	อำเภอหลังสวน	จังหวัดชุมพร	6.00	1,460	1.09	145.70	135.30	-4.91	น้อย	เพิ่มขึ้น
20. ภาคใต้ฝั่งตะวันตก	X.234	บ้านป่าหมาก	อำเภอเมือง	จังหวัดตรัง	6.40	434	1.19	58.50	45.50	-5.21	น้อย	เพิ่มขึ้น

2.2 สภาพน้ำใช้การในอ่างเก็บน้ำขนาดใหญ่ (ข้อมูล วันที่ 13 มี.ค.65)

ภาค อ่างเก็บน้ำเขื่อน	ความจุ ที่ รนส. (ล้าน ม.³)	ความจุ ที่ รนท. (ล้าน ม.³)	ความจุน้ำ ใช้การ (ล้าน ม.³)	ณ วันนี้								ปริมาณน้ำ ไหลลง วันนี้ (ล้าน ม.³)	ปริมาณน้ำ ระบาย วันนี้ (ล้าน ม.³)
				ปี 2564		ปี 2565							
				ปริมาตร (ล้าน ม.³)	% รณท.	ปริมาตร (ล้าน ม.³)	% รณท.	ปริมาตรใช้การ (ล้าน ม.³)	% รณท.	% ใช้การ			
ภาคเหนือ													
ภูมิพล*	13,462	13,462	9,662	4,896	36	6,540	49	2,740	20	28	0.00	14.00	
สิริกิติ์*	10,508	9,510	6,660	4,345	46	4,029	42	1,179	12	18	3.08	12.07	
แม่จันทสมบูรณ์ชล	323	265	253	113	43	102	39	90	34	36	0.09	0.48	
แม่กวางอุดมธารา	295	263	249	69	26	87	33	73	28	29	0.10	0.05	
ก๊วลม	106	106	103	60	56	73	68	69	65	67	1.24	0.28	
ก๊วคหมา	209	170	164	64	38	109	64	103	60	63	0.09	0.71	
แควน้อยบำรุงแดน	1,080	939	896	334	36	602	64	559	60	62	1.43	4.32	
แม่มอก	110	110	94	39	36	59	54	43	39	46	0.12	0.56	
รวมภาคเหนือ	26,093	24,825	18,080	9,921	40	11,599	47	4,855	20	27	6.15	32.46	
ภาคตะวันออกเฉียงเหนือ													
ห้วยหลวง	136	136	129	44	32	55	40	48	35	37	0.00	0.11	
น้ำอูน	780	520	475	197	38	235	45	190	37	40	0.00	0.21	
น้ำพุง*	200	165	157	80	48	85	51	77	46	49	0.00	0.30	
จุฬารามย์*	181	164	127	85	52	116	70	79	48	62	0.09	0.00	
อุบลรัตน์*	4,640	2,431	1,850	1,130	46	1,393	57	812	33	44	0.00	8.40	
ลำปาว	2,450	1,980	1,880	638	32	885	45	785	40	42	0.00	4.20	
ลำตะคอง	445	314	292	283	90	252	80	230	73	79	0.44	1.73	
ลำพระเพลิง	242	155	154	119	77	132	85	130	84	85	0.00	0.24	
มูลบน	350	141	134	119	84	113	80	106	75	79	0.16	0.52	
ลำแจะ	325	275	268	189	69	214	78	207	75	77	0.00	1.07	
ลำนางรอง	197	121	118	88	73	105	87	102	84	86	0.12	0.03	
สิรินธร*	1,966	1,966	1,135	1,372	70	1,376	70	545	28	48	0.07	3.07	
รวมภาค ตอน.	11,911	8,368	6,718	4,343	52	4,961	59	3,311	40	49	0.87	19.88	
ภาคกลาง													
ป่าสักชลสิทธิ์	960	960	957	327	34	541	56	538	56	56	0.00	3.47	
ทับเสลา	190	160	143	56	35	77	48	60	38	42	0.00	0.00	
กระเสียว	390	299	259	155	52	266	89	226	75	87	0.00	1.06	
รวมภาคกลาง	1,540	1,419	1,359	538	38	884	62	824	58	61	0.00	4.53	
ภาคตะวันตก													
ศรีนครินทร์*	18,770	17,745	7,480	12,292	69	15,709	89	5,444	31	73	5.04	20.00	
วชิราลงกรณ์*	11,000	8,860	5,848	4,049	46	6,544	74	3,532	40	60	0.21	25.04	
รวมภาคตะวันตก	29,770	26,605	13,328	16,341	61	22,252	84	8,975	34	67	5.25	45.04	
ภาคตะวันออก													
ขุนด่านปราการชล	225	224	219	85	38	117	52	112	50	51	0.08	1.80	
คลองสิียด	450	420	390	73	17	107	25	77	18	20	0.00	1.64	
บางพระ	127	117	105	58	49	95	81	83	71	79	0.09	0.27	
หนองปลาไหล	206	164	150	127	77	135	82	122	74	81	0.38	0.33	
ประแสร์	322	295	275	191	65	231	78	211	71	77	0.00	0.31	
นฤปดินทรจินดา	338	295	276	141	48	130	44	111	38	40	0.00	1.50	
รวมภาคตะวันออก	1,668	1,515	1,415	675	45	814	54	714	47	50	0.56	5.84	
ภาคใต้													
แก่งกระจาน	900	710	645	392	55	515	73	450	63	70	1.55	3.02	
ปราณบุรี	490	391	373	295	76	288	74	270	69	72	0.00	2.36	
รัชชประภา*	6,144	5,639	4,287	3,529	63	3,887	69	2,535	45	59	2.17	16.01	
บางกลาง*	1,590	1,454	1,178	1,192	82	1,312	90	1,035	71	88	4.58	12.09	
รวมภาคใต้	9,124	8,194	6,484	5,408	66	6,001	73	4,291	52	66	8.30	33.48	
รวมทั้งประเทศ	80,106	70,926	47,384	37,226	52	46,512	66	22,970	32	48	21.13	141.24	

ต่ำกว่า 30 %
รวม 4 แห่ง

ตั้งแต่ 31 - 50%
รวม 10 แห่ง

ตั้งแต่ 51 - 80%
รวม 16 แห่ง

มากกว่า 80%
รวม 5 แห่ง



- **ปริมาณน้ำใช้การประเทศ** (อ่างเก็บน้ำขนาดใหญ่) ณ วันที่ 13 มีนาคม
 - ปี 2565 มีน้ำ 22,970 ล้าน ลบ.ม. คิดเป็น 48%
 - ปี 2552 มีน้ำ 22,802 ล้าน ลบ.ม. คิดเป็น 33% **น้อยกว่าปี 2565** จำนวน 168 ล้าน ลบ.ม.
 - ปี 2561 มีน้ำ 26,527 ล้าน ลบ.ม. คิดเป็น 56% **มากกว่าปี 2565** จำนวน 3,557 ล้าน ลบ.ม.
 - ปี 2564 มีน้ำ 13,681 ล้าน ลบ.ม. คิดเป็น 29% **น้อยกว่าปี 2565** จำนวน 9,289 ล้าน ลบ.ม.
- **ปริมาณน้ำใช้การในกลุ่มเจ้าพระยา** (4 เขื่อนหลัก) ณ วันที่ 13 มีนาคม
 - ปี 2565 มีน้ำ 5,015 ล้าน ลบ.ม. คิดเป็น 28%
 - ปี 2552 มีน้ำ 6,997 ล้าน ลบ.ม. คิดเป็น 40% **มากกว่าปี 2565** จำนวน 1,982 ล้าน ลบ.ม. (ปี 2552 ยังไม่มีเขื่อนแควน้อยบำรุงแดน)
 - ปี 2561 มีน้ำ 9,465 ล้าน ลบ.ม. คิดเป็น 52% **มากกว่าปี 2565** จำนวน 4,450 ล้าน ลบ.ม.
 - ปี 2564 มีน้ำ 3,206 ล้าน ลบ.ม. คิดเป็น 18% **น้อยกว่าปี 2565** จำนวน 1,809 ล้าน ลบ.ม.

2.3 สภาพน้ำในอ่างเก็บน้ำ 4 เขื่อนหลักกลุ่มเจ้าพระยา (ข้อมูล วันที่ 13 มี.ค. 65)

สภาพน้ำในอ่างเก็บน้ำ ภูมิพล สิริกิติ์ แควน้อยฯ และป่าสักฯ วันที่ 13 มีนาคม 2565

อ่างเก็บน้ำ	ปริมาณน้ำในอ่างฯ		ปริมาณน้ำใช้การได้		ปริมาณน้ำไหลลงอ่างฯ		ปริมาณน้ำระบาย		รับน้ำได้อีก	เปรียบเทียบน้ำใช้การ - น้อยกว่า / + มากกว่า ปี 2559
	ปริมาณน้ำ	% ความจุ	ปริมาณน้ำ	% ใช้การ	วันนี้	เมื่อวาน	วันนี้	เมื่อวาน		
ภูมิพล	6,540	49	2,740	28	0.00	0.00	14.00	14.00	6,922	261
สิริกิติ์	4,029	42	1,179	18	3.08	3.01	12.07	12.01	5,481	-1,634
ภูมิพล+สิริกิติ์	10,568	46	3,918	24	3.08	3.01	26.07	26.01	12,404	-1,373
แควน้อยฯ	602	64	559	62	1.43	1.44	4.32	4.32	337	106
ป่าสักชลสิทธิ์	541	56	538	56	0.00	0.00	3.47	3.49	419	66
รวมทั้งหมด	11,711	47	5,015	28	4.51	4.45	33.86	33.82	13,160	-1,200

*หมายเหตุ : () คือ เก็บความจุเก็บกักปกติ

(หน่วย : ล้าน ลบ.ม.)

2.4 สถานการณ์น้ำลุ่มน้ำเจ้าพระยา

แม่น้ำปิง ปริมาณน้ำไหลผ่านที่สถานี P.17 อ.บรรพตพิสัย จ.นครสวรรค์ วัดได้ 161.00 ลบ.ม./วินาที (เมื่อวาน 193.00 ลบ.ม./วินาที) ต่ำกว่าตลิ่ง 4.90 เมตร มี**แนวโน้มลดลง**

แม่น้ำน่าน ปริมาณน้ำไหลผ่านที่สถานี N.67 อ.ชุมแสง จ.นครสวรรค์ วัดได้ 108.00 ลบ.ม./วินาที (เมื่อวาน 110.00 ลบ.ม./วินาที) ต่ำกว่าตลิ่ง 10.00 เมตร มี**แนวโน้มลดลง**

แม่น้ำเจ้าพระยา ปริมาณน้ำไหลผ่านที่สถานี C.2 อ.เมืองนครสวรรค์ วัดได้ 273.00 ลบ.ม./วินาที (เมื่อวาน 279.00 ลบ.ม./วินาที) ต่ำกว่าตลิ่ง 8.68 เมตร มี**แนวโน้มลดลง** และมีปริมาณน้ำไหลผ่านท้ายเขื่อนเจ้าพระยา (C.13) ในอัตรา 75.00 ลบ.ม./วินาที (เมื่อวาน 75.00 ลบ.ม./วินาที) ไหลผ่านสถานีวัดน้ำ C.29A อ.บางไทร มีปริมาณน้ำไหลผ่านเฉลี่ย 100.00 ลบ.ม./วินาที (เมื่อวาน 102.00 ลบ.ม./วินาที)

แม่น้ำป่าสัก เขื่อนป่าสักชลสิทธิ์ ระบายน้ำ 40.20 ลบ.ม./วินาที (เมื่อวาน 40.38 ลบ.ม./วินาที) มี**แนวโน้มลดลง**



2.5 สภาพน้ำในอ่างเก็บน้ำขนาดกลาง (ข้อมูล วันที่ 13 มี.ค.65)

ข้อมูลวันที่ 13 มีนาคม 2565																			
สรุปอ่างขนาดกลางที่มีปริมาตรในช่วง <=30 % 31 - 50 % >50-80% >80 - 100 % และ >100 %																			
				31 - 50 %				>50-80%				>80 - 100 %				>100 %			
ภาค	จำนวน	สขป.	จำนวน	ภาค	จำนวน	สขป.	จำนวน	ภาค	จำนวน	สขป.	จำนวน	ภาค	จำนวน	สขป.	จำนวน	ภาค	จำนวน	สขป.	จำนวน
เหนือ	7	1	2	เหนือ	12	1	3	เหนือ	32	1	7	เหนือ	23	1	3	เหนือ	1	0	0
		2	5			2	4			2	14			2	16			2	0
		3	0			3	1			3	2			3	2			3	0
		4	0			4	4			4	9			4	2			4	1
ตะวันออก เฉียงเหนือ	24	5	10	ตะวันออก เฉียงเหนือ	52	5	12	ตะวันออก เฉียงเหนือ	100	5	20	ตะวันออก เฉียงเหนือ	42	5	11	ตะวันออก เฉียงเหนือ	0	5	0
		6	6			6	19			6	21			6	6			6	0
		7	5			7	15			7	21			7	6			7	0
		8	3			8	6			8	38			8	19			8	0
ตะวันออก	1	9	1	ตะวันออก	6	9	6	ตะวันออก	25	9	25	ตะวันออก	19	9	19	ตะวันออก	0	9	0
กลาง	1	10	1	กลาง	4	10	3	กลาง	12	10	11	กลาง	5	10	4	กลาง	0	10	0
		11	0			11	0			11	0			11	0				
		12	0			12	1			12	1			12	1				
ตะวันตก	0	13	0	ตะวันตก	0	13	0	ตะวันตก	3	13	3	ตะวันตก	4	13	4	ตะวันตก	0	13	0
ใต้	1	14	0	ใต้	0	14	0	ใต้	13	14	9	ใต้	23	14	8	ใต้	2	14	0
		15	1			15	0			15	3			15	8			15	1
		16	0			16	0			16	1			16	6			16	1
		17	0			17	0			17	0			17	1			17	0
รวม	34	รวม	34	รวม	74	รวม	74	รวม	185	รวม	185	รวม	116	รวม	116	รวม	3	รวม	3

รวมทั้งหมด 412 แห่ง

3. แผน-ผลการบริหารจัดการน้ำฤดูแล้ง ปี 2564/65 ข้อมูล ณ วันที่ 13 มี.ค.65

ลุ่มน้ำ	แผนจัดสรรน้ำ (ล้าน ลบ.ม.)	ผลจัดสรรน้ำ (ล้าน ลบ.ม.)	คงเหลือน้ำที่ต้องจัดสรร (ล้าน ลบ.ม.)
ทั่วประเทศ (1 พ.ย. 64 – 30 เม.ย. 65)	22,280	15,692 (70%)	6,588 (30%)
เจ้าพระยา (4 เขื่อน) (1 พ.ย. 64 – 30 เม.ย. 65)	5,700	4,391 (77%)	1,309 (23%)
แม่กลอง (1 ม.ค. 65 – 30 มิ.ย. 65)	5,500	1,804 (33%)	3,696 (67%)

4. การเพาะปลูก (ข้อมูล ณ วันที่ 9 มี.ค. 65)

- การเพาะปลูกข้าวนาปรัง 2564/65

- ทั่วประเทศ แผนเพาะปลูก 6.41 ล้านไร่ เพาะปลูกแล้ว 7.54 ล้านไร่ คิดเป็นร้อยละ 117.58 ของแผนฯ
- ลุ่มน้ำเจ้าพระยา แผนเพาะปลูก 2.81 ล้านไร่ เพาะปลูก 4.40 ล้านไร่ คิดเป็นร้อยละ 156.46 ของแผนฯ
- ลุ่มแม่กลอง แผนเพาะปลูก 0.84 ล้านไร่ เพาะปลูก 0.38 ล้านไร่ คิดเป็นร้อยละ 45.08 ของแผนฯ

5. คาดการณ์ปริมาณฝนจากแบบจำลองบรรยากาศจากกรมอุตุนิยมวิทยา (3 วันล่วงหน้า)

- วันที่ 13 มี.ค. 65 (13 มี.ค. 65 เวลา 07.00 น. – 14 มี.ค. 65 เวลา 07.00 น.) มีฝนตกปานกลาง (10.1-35.0 มม.) บริเวณพื้นที่ จ.เชียงราย จ.แม่ฮ่องสอน จ.เชียงใหม่ จ.ชลบุรี จ.ระนอง จ.พังงา จ.กระบี่ จ.สุราษฎร์ธานี จ.นครศรีธรรมราช จ.ตรัง จ.นราธิวาส และ จ.ยะลา

- วันที่ 14 มี.ค. 65 (13 มี.ค. 65 เวลา 07.00 น. – 15 มี.ค. 65 เวลา 07.00 น.) มีฝนตกปานกลาง (10.1-35.0 มม.) บริเวณพื้นที่ จ.เชียงราย จ.เชียงใหม่ จ.แม่ฮ่องสอน จ.ลำปาง จ.น่าน จ.จันทบุรี จ.ตราด จ.ชุมพร จ.สุราษฎร์ธานี จ.นครศรีธรรมราช จ.สงขลา และ จ.สตูล มีฝนตกหนัก (35.1-90.0 มม.) บริเวณพื้นที่ จ.พังงา และ จ.ระนอง

- วันที่ 15 มี.ค. 65 (14 มี.ค. 65 เวลา 07.00 น. – 16 มี.ค. 65 เวลา 07.00 น.) มีฝนตกปานกลาง (10.1-35.0 มม.) บริเวณพื้นที่ จ.เชียงราย จ.แม่ฮ่องสอน จ.เชียงใหม่ จ.น่าน จ.ลำปาง จ.ชุมพร จ.ระนอง จ.พังงา จ.สุราษฎร์ธานี และ จ.กระบี่

6. รายงานสถานการณ์ค่าความเค็ม (ข้อมูล วันที่ 13 มี.ค. 65 เวลา 07:00 น.)

แม่น้ำ	สถานีเฝ้าระวัง	เกณฑ์เฝ้าระวัง (กรัม/ลิตร)	ค่าความเค็ม (กรัม/ลิตร)
เจ้าพระยา	ประปาสำแล	0.25	0.19 (ปกติ)
ปราจีน-บางปะกง	บางคาง	2	0.05 (ปกติ)
ท่าจีน	ด้านนอกคลองจินดา	0.75	0.26 (ปกติ)
	ด้านในคลองจินดา	0.75	0.17 (ปกติ)
แม่กลอง	ปากคลองดำเนินสะดวก	2	0.14 (ปกติ)

การบริหารจัดการน้ำเพื่อการควบคุมความเค็ม ซึ่งกรมชลประทาน ได้พิจารณาแนวทางเตรียมความพร้อมรับมือและกำหนดมาตรการควบคุมความเค็ม ในแม่น้ำเจ้าพระยา และแม่น้ำบางปะกง ดังนี้

แม่น้ำเจ้าพระยา

- เพื่อให้มีการระบายน้ำจากเขื่อนเหมาะสมกับการใช้น้ำในกิจกรรมต่างๆ โดยปรับการระบายน้ำจาก 4 เขื่อนหลัก ดังนี้
 - ❖ เขื่อนภูมิพล ในช่วงวันที่ 7-9 มี.ค.65 ปรับแผนการระบายน้ำจากอัตรารันละ 19.00 ล้าน ลบ.ม. และในวันที่ 10-13 มี.ค.65 ปรับการระบายจากวันละ 19 ล้าน ลบ.ม.เหลือวันละ 14 ล้าน ลบ.ม.
 - ❖ เขื่อนสิริกิติ์ ในช่วงวันที่ 10 – 13 มี.ค.65 ปรับแผนการระบายน้ำจากอัตรารันละ 7.00 ล้าน ลบ.ม. เป็นอัตรารันละ 12.00 ล้าน ลบ.ม.

- ❖ เชื้อนแคว้น้อยบำรุงแดน ในช่วงวันที่ 7 – 13 มี.ค.65 ปรับแผนการระบายน้ำจากอัตรารันละ 3.83 ล้าน ลบ.ม. เป็นอัตรารันละ 4.32 ล้าน ลบ.ม.
 - ❖ เชื้อนป่าสักชลสิทธิ์ ในช่วงวันที่ 7 – 13 มี.ค.65 ปรับแผนการระบายน้ำจากอัตรารันละ 3.46 ล้าน ลบ.ม. เป็นอัตรารันละ 4.32 ล้าน ลบ.ม.
- ควบคุมปริมาณน้ำไหลผ่านสถานี C.2 จังหวัดนครสวรรค์ ในอยู่ในไม่น้อยกว่าเกณฑ์ 300 ลูกบาศก์เมตรต่อวินาที
 - ควบคุมระดับน้ำเหนือเขื่อนเจ้าพระยาให้อยู่ในเกณฑ์ไม่ต่ำกว่า +14.50-15.50 ม.รทก. และควบคุมปริมาณน้ำไหลเหนือเขื่อนเจ้าพระยา (สถานี C.13) จังหวัดชัยนาท ในอัตรา 75 ลูกบาศก์เมตรต่อวินาที และรับน้ำเข้าพื้นที่ผ่านคลองทั้ง 5 คลอง ซึ่งประกอบด้วย ปตร.มโนรมย์ ปตร.มหาราช ปตร.มะขาม-อุ้มทอง ปตร.พลเทพ และบรมธาตุ ให้เป็นไปตามแผนที่วางไว้เหมาะสม
 - จากนั้นพิจารณาการผันน้ำจากลุ่มน้ำแม่กลอง-เจ้าพระยา โดยการระบายน้ำหรือการสูบผ่านทาง ปตร.สิงหนาท 2 ตั้งแต่ 7-13 มี.ค.65 ในอัตราไม่ต่ำกว่า 12 ลบ.ม./วินาที
 - ควบคุมปริมาณน้ำไหลผ่านเขื่อนพระรามหก ในช่วงวันที่ 10 – 12 มี.ค.65 ในอัตรา 20 ลบ.ม./วินาที และตั้งแต่วันที่ 13 มีนาคม 2565 ในอัตรา 30 ลูกบาศก์เมตรต่อวินาที
- แม่น้ำบางปะกง
- 1) ควบคุมความเค็มโดยการระบายน้ำจากอ่างเก็บน้ำในลุ่มน้ำบางปะกง-ปราจีนบุรี ประกอบด้วยเขื่อนคลองสียัด เขื่อนขุนด่านปราการชล เขื่อนนฤปดินทรจินดา อ่างเก็บน้ำคลองระบม อ่างเก็บน้ำคลองพระสทิง และอ่างเก็บน้ำคลองพระปรัง ให้เป็นไปตามแผนที่วางไว้เหมาะสม
 - 2) พิจารณาจุดเฝ้าระวังและจุดควบคุมความเค็มในแม่น้ำบางปะกง-ปราจีนบุรี ดังนี้
 - จุดเฝ้าระวังค่าความเค็ม อ.บ้านโพธิ์ จ.ฉะเชิงเทรา (ที่ทำการโครงการชลประทานฉะเชิงเทรา) เมื่อค่าความเค็มถึง 1 กรัม/ลิตร จะเริ่มควบคุมความเค็มในลุ่มน้ำบางปะกง โดยการระบายน้ำออกจากอ่างเก็บน้ำและควบคุมการเปิด-ปิดบานเขื่อนทดน้ำบางปะกง
 - จุดควบคุมที่ 1 เขื่อนทดน้ำบางปะกง ให้รักษาระดับน้ำด้านเหนือน้ำและด้านท้ายน้ำไม่ให้แตกต่างกันเกิน 1.50 ม. ถึงวันที่ 10 ม.ค. 2565 และควบคุมไม่ให้ค่าความเค็มเกิน 1 กรัม/ลิตร
 - จุดควบคุมที่ 2 ปตร.บางขนาก ควบคุมไม่ให้ค่าความเค็มเกิน 1 กรัม/ลิตร ถึง วันที่ 15 ม.ค. 2565
 - จุดควบคุมที่ 3 วัดบางแตง ควบคุมไม่ให้ค่าความเค็มเกิน 1 กรัม/ลิตร วันที่ 10 ก.พ. 2565
 - จุดควบคุมที่ 4 จุดสูบน้ำการประปาส่วนภูมิภาค สาขาปราจีนบุรี ควบคุมไม่ให้ค่าความเค็มเกิน 1 กรัม/ลิตร ถึง วันที่ 31 พ.ค. 2565 และสำรองแผนที่จะใช้น้ำจากสระน้ำสำหรับการประปาส่วนภูมิภาคและโรงพยาบาลเจ้าพระยาอภัยภูเบศร พร้อมทั้งพิจารณาการรับน้ำจากอ่างเก็บน้ำคลองไม้ปล้องเพื่อมาสนับสนุนให้มีน้ำจืดใช้ตลอดปี
 - จุดควบคุมที่ 5 ปตร.หาดยาง อ.ศรีมหาโพธิ์ จ.ปราจีนบุรี ควบคุมไม่ให้ค่าความเค็มเกิน 1 กรัม/ลิตร ตลอดปี
 - 3) พิจารณาจากกราฟคาดการณ์ระดับน้ำทะเลหนุนบริเวณปากแม่น้ำบางปะกง โดยกรมอุทกศาสตร์กองทัพเรือ กรณีที่คาดว่าจะเกิดน้ำขึ้นสูงสุด ให้ดำเนินการขอความร่วมมือหยุดการรับน้ำจากแม่น้ำปราจีนบุรี และแม่น้ำบางปะกงเข้าพื้นที่ ในช่วงเวลาดังกล่าว