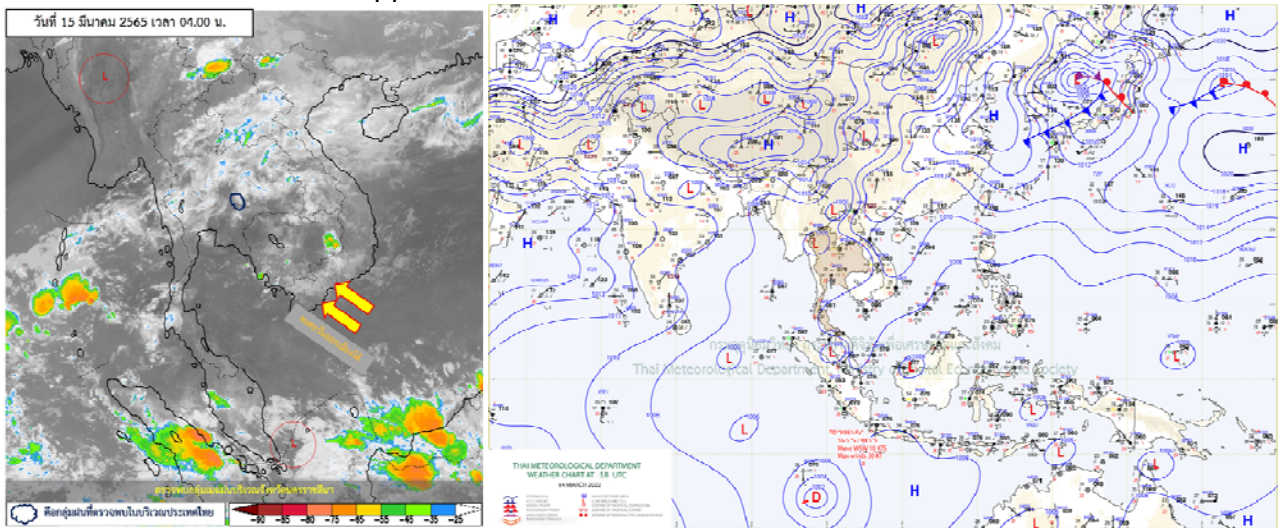




รายงานสรุปศูนย์ปฏิบัติการน้ำอัจฉริยะ
เรื่อง สถานการณ์น้ำและการเฝ้าระวัง
ประจำวันอังคารที่ 15 มีนาคม พ.ศ. 2565

1. สภาพอากาศและปริมาณฝน

1.1 สภาพอากาศ (กรมอุตุนิยมวิทยา)



ความกดอากาศต่ำเนื่องจากความร้อนปกคลุมประเทศไทยตอนบน ทำให้ประเทศไทยตอนบนมีอากาศร้อนกับมีฟ้าหลัวในตอนกลางวัน และมีอากาศร้อนจัดบางพื้นที่ ในขณะที่ลมฝ่ายตะวันตกในระดับบนเคลื่อนเข้าปกคลุมภาคเหนือ และภาคตะวันออกเฉียงเหนือตอนบน ประกอบกับลมใต้และลมตะวันออกเฉียงใต้พัดปกคลุมภาคเหนือตอนล่าง ภาคตะวันออกเฉียงเหนือตอนล่าง ภาคกลาง และภาคตะวันออก ทำให้บริเวณดังกล่าวมีฝนฟ้าคะนองบางแห่ง ขอให้ประชาชนบริเวณประเทศไทยตอนบนดูแลรักษาสุขภาพเนื่องจากสภาพอากาศที่ร้อนขึ้น รวมถึงระวังอันตรายจากฝนฟ้าคะนอง และลมกระโชกแรงที่จะเกิดขึ้นไว้ด้วยสำหรับภาคใต้และอ่าวไทยมีลมตะวันออกเฉียงใต้พัดปกคลุม ประกอบกับมีหย่อมความกดอากาศต่ำปกคลุมบริเวณช่องแคบมะละกา ทำให้ภาคใต้ยังคงมีฝนฟ้าคะนองเกิดขึ้นได้ในระยะนี้

1.2 สภาพฝน

ปริมาณฝนสูงสุด 5 อันดับ จากสำนักงานทรัพยากรน้ำแห่งชาติ เวลา 07.00 น. วันที่ 14 มี.ค. 65 ถึงเวลา 07.00 น. วันที่ 15 มี.ค. 65 ตามลำดับ ดังนี้

1. อ.เมืองสตูล จ.สตูล	วัดปริมาณฝนได้	74.0	มม.
2. อ.นาทวี จ.สงขลา	วัดปริมาณฝนได้	72.5	มม.
3. อ.กงหรา จ.พัทลุง	วัดปริมาณฝนได้	56.4	มม.
4. อ.แม่ลาว จ.เชียงราย	วัดปริมาณฝนได้	55.0	มม.
5. อ.เขาชัยสน จ.พัทลุง	วัดปริมาณฝนได้	47.5	มม.

2. สถานการณ์น้ำท่าและสภาพน้ำในอ่างเก็บน้ำ

2.1 สถานการณ์น้ำท่าในลุ่มน้ำต่างๆ (ข้อมูล วันที่ 15 มี.ค.65 เวลา 06.00 น.)

แม่น้ำ	สถานี	ที่ตั้งสถานี			ตลิ่ง ม.	ความจุ ม. ³ / วิ.	ระดับน้ำ ม.	ปริมาณน้ำ		ต่ำ(-) สูง(+) กว่าตลิ่ง	อยู่ใน เกณฑ์	แนวโน้ม
								วันนี้ ม. ³ / วิ.	เมื่อวาน ม. ³ / วิ.			
1. ปิง	P.1	สะพานนารัฐ	อำเภอเมือง	จังหวัดเชียงใหม่	3.70	445	1.51	1.93	2.02	-2.19	น้อย	ลดลง
	P.17	บ้านท่าจี้	อำเภอบรรพตพิสัย	จังหวัดนครสวรรค์	39.80	2,990	34.69	144.00	148.00	-5.11	น้อย	ลดลง
2. วัง	W.1C	สะพานเสตุวารี	อำเภอเมือง	จังหวัดลำปาง	5.20	651	0.00	0.00	3.28	-5.20	น้อย	ทรงตัว
	W.4A	บ้านวังหมัน	อำเภอสางเา	จังหวัดตาก	8.00	700	0.84	9.18	9.53	-7.16	น้อย	ลดลง
	W.24		อำเภอสางเา	จังหวัดตาก	7.85	480	1.95	10.56	11.31	-5.90	ปกติ	เพิ่มขึ้น
3. ยม	Y.1C	สะพานบ้านน้ำโค้ง	อำเภอเมือง	จังหวัดแพร่	8.20	993	0.10	4.30	6.22	-8.10	น้อย	ลดลง
	Y.4	สะพานตลาดธานี	อำเภอเมือง	จังหวัดสุโขทัย	8.15	510	1.01	*	*	-7.14	N/A	N/A
	Y.64	แม่น้ำยม	อำเภอบางระก่า	จังหวัดพิษณุโลก	6.40	352	2.13	54.95	54.95	-4.27	ปกติ	ทรงตัว
4. น่าน	Y.16	แม่น้ำยม	อำเภอบางระก่า	จังหวัดพิษณุโลก	7.30	239	0.06	*	*	-7.24	น้อย	เพิ่มขึ้น
	N.1	หน้าสำนักงานป่าไม้	อำเภอเมือง	จังหวัดน่าน	7.00	1,217	-0.30	6.75	6.43	-7.30	น้อย	เพิ่มขึ้น
	N.5A	สะพานเอกาทศรถ	อำเภอเมือง	จังหวัดพิษณุโลก	10.37	1,365	0.95	85.25	71.37	-9.42	น้อย	เพิ่มขึ้น
5. เจ้าพระยา	N.67	สะพานบ้านเกยไชย	อำเภอชุมแสง	จังหวัดนครสวรรค์	28.30	1,579	18.20	104.00	107.00	-10.10	น้อย	ลดลง
	C.2	ค่ายจिरประวัติ	อำเภอเมือง	จังหวัดนครสวรรค์	26.20	3,590	17.25	228.00	238.00	-8.95	น้อย	ลดลง
	C.13	ท้ายเขื่อนเจ้าพระยา	อำเภอสรรพยา	จังหวัดชัยนาท	16.34	2,840	5.44	75.00	75.00	-10.90	น้อย	ทรงตัว
6. บางหลวง	C.36	บ้านบางหลวงโคต	อำเภอบางบาล	จังหวัดพระนครศรีอยุธยา	420.00	4	**	0.24	0.41	#VALUE!	น้อย	ลดลง
7. บางบาล	C.37	บ้านบางบาล	อำเภอบางบาล	จังหวัดพระนครศรีอยุธยา	148.00	3	**	0.55	0.85	#VALUE!	ปกติ	ลดลง
8. ป่าสัก	S.3	แม่น้ำป่าสัก	อำเภอหล่มสัก	เพชรบูรณ์	85.00	9	8.55	4.06	4.06	-76.45	ปกติ	ทรงตัว
	S.42	แม่น้ำป่าสัก	วิเชียรบุรี	เพชรบูรณ์	11.00	284	2.56	*	*	-8.44	ปกติ	เพิ่มขึ้น
	S.4B	แม่น้ำป่าสัก	เมืองเพชรบูรณ์	เพชรบูรณ์	9.20	190	4.06	2.52	2.52	-5.14	น้อย	ทรงตัว
	S.26	ท้ายเขื่อนพระรามหก	อำเภอท่าเรือ	จังหวัดพระนครศรีอยุธยา	8.00	800	0.12	**	**	-7.88	N/A	N/A
9. มูล	M.7	สะพานเสรีประชาธิปไตย	อำเภอเมือง	จังหวัดอุบลราชธานี	7.00	2,300	2.62	21.74	22.08	-4.38	น้อย	ลดลง
	M.42	บ้านห้วยทับทัน	อำเภอห้วยทับทัน	จังหวัดศรีสะเกษ	8.30	124	3.74	***	***	-4.56	N/A	N/A
	M.176	บ้านโนนศรีไศล	อำเภอกันทรารมย์	จังหวัดศรีสะเกษ	9.20	235	2.06	1.86	1.88	-7.14	น้อย	ลดลง
	M.173	บ้านโนนสะอาด	อำเภอโขงเจียม	จังหวัดนครราชสีมา	7.60	290	2.39	11.40	13.10	-5.21	น้อย	ลดลง
	M.184	บ้านซิม	อำเภอพิมาย	จังหวัดนครราชสีมา	5.00	100	3.63	28.10	28.10	-1.37	ปกติ	ทรงตัว
10. ลำเชียงไกร	M.186	บ้านโนนคอย	อำเภอจักราช	จังหวัดนครราชสีมา	3.60	60	2.00	***	***	-1.60	N/A	N/A
	M.188A	บ้านบัว	อำเภอโนนสูง	จังหวัดนครราชสีมา	4.90	70	3.05	***	***	-1.85	N/A	N/A
	E.20A	บ้านบ้านฟ้าหยาด	อำเภอมหาชนะชัย	จังหวัดยโสธร	10.00	1,110	4.24	26.82	26.30	-5.76	น้อย	เพิ่มขึ้น
11. ชี	E.23	บ้านคำน	อำเภอเมือง	จังหวัดชัยภูมิ	9.00	265	3.27	0.62	0.69	-5.73	น้อย	ลดลง
	E.29A	บ้านผานกแก้ว	อำเภอภูกระดึง	จังหวัดเลย	#N/A	#N/A	#N/A	#N/A	#N/A	#N/A	N/A	N/A
12. ลำน้ำพอง	E.92	บ้านท่างาม	อำเภอเสลภูมิ	จังหวัดร้อยเอ็ด	8.80	186	1.71	0.00	0.00	-7.09	น้อย	ทรงตัว
13. ลำน้ำยั้ง	E.6C	บ้านตลาดโคต	อำเภอเมือง	จังหวัดชัยภูมิ	#N/A	#N/A	#N/A	#N/A	#N/A	#N/A	N/A	N/A
14. ลำปะทาว	E.85	บ้านโนนหัน	อำเภอชุมแพ	จังหวัดชัยภูมิ	#N/A	#N/A	#N/A	#N/A	#N/A	#N/A	N/A	N/A
15. ลำน้ำเชิญ	Kgt.3	กบินทร์บุรี	อำเภอกบินทร์บุรี	ปราจีนบุรี	8.79	544	1.16	31.80	32.40	-7.63	น้อย	ลดลง
16. เพชรบุรี	B.9	บ้านสระเห็ด	อำเภอท่าช้าง	จังหวัดเพชรบุรี	6.60	355	2.57	23.65	23.65	-4.03	น้อย	ทรงตัว
	B.6A	สะพานท่าเกวียน	อำเภอแก่งกระจาน	จังหวัดเพชรบุรี	6.00	260	0.48	0.40	0.35	-5.52	น้อย	เพิ่มขึ้น
	B.15	สะพานเทศบาล	อำเภอเมือง	จังหวัดเพชรบุรี	5.40	150	1.02	10.48	13.60	-4.38	น้อย	ลดลง
17. ทะเลสาบสงขลา	X.44	คลองอู่ตะเภา	อำเภอหาดใหญ่	จังหวัดสงขลา	7.40	532	0.71	28.40	29.20	-6.69	น้อย	ลดลง
	X.170	บ้านคลองลำ	อำเภอศรีนครินทร์	จังหวัดพัทลุง	25.20	295	21.23	23.35	12.95	-3.97	น้อย	เพิ่มขึ้น
18. ภาคใต้ฝั่งตะวันออก	X.180	สะพานเทศบาล	อำเภอเมือง	จังหวัดชุมพร	3.80	192	0.93	49.90	60.40	-2.87	ปกติ	ลดลง
	X.119A	สะพานสันต	อำเภอสุโงโก-ลก	จังหวัดนราธิวาส	9.60	346	4.75	50.25	54.45	-4.85	น้อย	ลดลง
	X.53A	คลองชุมพร	อำเภอเมือง	จังหวัดชุมพร	9.30	158	2.43	2.65	2.70	-6.87	น้อย	ลดลง
ภาคใต้ฝั่งตะวันออก	X.212	คลองหลังสวน	อำเภอหลังสวน	จังหวัดชุมพร	6.00	1,460	0.72	102.00	132.80	-5.28	น้อย	ลดลง
ภาคใต้ฝั่งตะวันตก	X.234	บ้านป่าหมาก	อำเภอเมือง	จังหวัดตรัง	6.40	434	1.26	62.00	57.50	-5.14	น้อย	เพิ่มขึ้น

2.2 สภาพน้ำใช้การในอ่างเก็บน้ำขนาดใหญ่ (ข้อมูล วันที่ 15 มี.ค.65)

ภาค อ่างเก็บน้ำเขื่อน	ความจุ ที่ รนท. (ล้าน ม.³)	ความจุ ที่ รนท. (ล้าน ม.³)	ความจุน้ำ ใช้การ (ล้าน ม.³)	ณ วันนี้							ปริมาณน้ำ ไหลลง วันนี้ (ล้าน ม.³)	ปริมาณน้ำ ระบาย วันนี้ (ล้าน ม.³)
				ปี 2564		ปี 2565						
				ปริมาตร (ล้าน ม.³)	% รณท.	ปริมาตร (ล้าน ม.³)	% รณท.	ปริมาตรใช้การ (ล้าน ม.³)	% รณท.	% ใช้การ		
ภาคเหนือ												
ภูมิพล*	13,462	13,462	9,662	4,882	36	6,508	48	2,708	20	28	0.00	14.00
สิริกิติ์*	10,508	9,510	6,660	4,313	45	4,009	42	1,159	12	17	3.08	12.04
แม่จันทสมบูรณ์ช	323	265	253	113	43	102	38	90	34	35	0.07	0.25
แม่กวางอุดมธาร	295	263	249	68	26	87	33	73	28	29	0.10	0.05
กัวลม	106	106	103	58	55	73	69	69	65	68	0.20	0.32
กัวคองหมา	209	170	164	63	37	109	64	102	60	63	0.10	0.19
แควน้อยบำรุงแ	1,080	939	896	333	35	596	63	553	59	62	1.44	4.32
แม่มอก	110	110	94	39	36	58	53	42	38	45	0.00	0.56
รวมภาคเหนือ	26,093	24,825	18,080	9,869	40	11,541	46	4,797	19	27	4.98	31.72
ภาคตะวันออกเฉียงเหนือ												
ห้วยหลวง	136	136	129	44	32	54	40	48	35	37	0.00	0.11
น้ำอูน	780	520	475	196	38	234	45	189	36	40	0.35	0.61
น้ำพุง*	200	165	157	80	48	84	51	76	46	48	0.00	0.42
จุฬารัตน์*	181	164	127	85	52	115	70	78	48	62	0.76	0.00
อุบลรัตน์*	4,640	2,431	1,850	1,118	46	1,371	56	790	33	43	0.69	7.44
ลำปาว	2,450	1,980	1,880	627	32	874	44	774	39	41	0.00	4.19
ลำตะคอง	445	314	292	281	89	248	79	225	72	77	0.33	1.73
ลำพระเพลิง	242	155	154	118	76	131	85	130	84	85	0.07	0.24
มูลบน	350	141	134	118	84	112	80	105	75	79	0.17	0.52
ลำแซะ	325	275	268	187	68	212	77	205	74	76	0.00	1.07
ลำนางรอง	197	121	118	88	73	105	86	101	84	86	0.12	0.03
สิรินธร*	1,966	1,966	1,135	1,365	69	1,367	70	536	27	47	0.11	3.10
รวมภาค ตอน.	11,911	8,368	6,718	4,305	51	4,907	59	3,257	39	48	2.59	19.45
ภาคกลาง												
ป่าสักชลสิทธิ์	960	960	957	317	33	530	55	527	55	55	0.00	3.48
ทับเสลา	190	160	143	55	34	77	48	60	38	42	0.00	0.00
กระเสียว	390	299	259	155	52	263	88	223	74	86	0.00	1.06
รวมภาคกลาง	1,540	1,419	1,359	527	37	870	61	810	57	60	0.00	4.54
ภาคตะวันตก												
ศรีนครินทร์*	18,770	17,745	7,480	12,259	69	15,674	88	5,409	30	72	1.33	19.97
วชิราลงกรณ์*	11,000	8,860	5,848	4,032	46	6,498	73	3,486	39	60	0.00	24.82
รวมภาคตะวันตก	29,770	26,605	13,328	16,291	61	22,172	83	8,895	33	67	1.33	44.79
ภาคตะวันออก												
ขุนด่านปราการ	225	224	219	82	37	113	50	108	48	49	0.03	1.87
คลองสิียด	450	420	390	73	17	103	25	73	17	19	0.00	1.64
บางพระ	127	117	105	57	49	95	81	83	71	79	0.04	0.29
หนองปลาไหล	206	164	150	126	77	134	82	120	73	80	0.17	0.32
ประแสร์	322	295	275	190	64	229	78	209	71	76	0.00	0.50
นฤปดินทรจินต	338	295	276	139	47	127	43	108	36	39	0.00	1.50
รวมภาคตะวันออก	1,668	1,515	1,415	667	44	801	53	701	46	50	0.25	6.12
ภาคใต้												
แก่งกระจาน	900	710	645	386	54	513	72	448	63	69	1.97	3.46
ปราณบุรี	490	391	373	293	75	284	73	266	68	71	0.13	1.67
รัชชประภา*	6,144	5,639	4,287	3,520	62	3,866	69	2,515	45	59	4.15	15.06
บางลา*	1,590	1,454	1,178	1,186	82	1,306	90	1,030	71	87	5.86	8.23
รวมภาคใต้	9,124	8,194	6,484	5,386	66	5,969	73	4,258	52	66	12.11	28.41
รวมทั้งประเทศ	80,106	70,926	47,384	37,045	52	46,260	65	22,717	32	48	21.26	135.04

ต่ำกว่า 30 %
รวม 4 แห่ง

ตั้งแต่ 31 - 50%
รวม 11 แห่ง

ตั้งแต่ 51 - 80%
รวม 16 แห่ง

มากกว่า 80%
รวม 4 แห่ง



- **ปริมาณน้ำใช้การประเทศ** (อ่างเก็บน้ำขนาดใหญ่) ณ วันที่ 15 มีนาคม
 - ปี 2565 มีน้ำ 22,717 ล้าน ลบ.ม. คิดเป็น 48%
 - ปี 2552 มีน้ำ 22,513 ล้าน ลบ.ม. คิดเป็น 48% **น้อยกว่าปี 2565** จำนวน 204 ล้าน ลบ.ม. (ปี 2552 ยังไม่มีเขื่อนแควน้อยบำรุงแดน)
 - ปี 2561 มีน้ำ 26,249 ล้าน ลบ.ม. คิดเป็น 55% **มากกว่าปี 2565** จำนวน 3,532 ล้าน ลบ.ม.
 - ปี 2564 มีน้ำ 13,502 ล้าน ลบ.ม. คิดเป็น 28% **น้อยกว่าปี 2565** จำนวน 9,215 ล้าน ลบ.ม.
- **ปริมาณน้ำใช้การในกลุ่มเจ้าพระยา** (4 เขื่อนหลัก) ณ วันที่ 15 มีนาคม
 - ปี 2565 มีน้ำ 4,947 ล้าน ลบ.ม. คิดเป็น 27%
 - ปี 2552 มีน้ำ 6,860 ล้าน ลบ.ม. คิดเป็น 40% **มากกว่าปี 2565** จำนวน 1,913 ล้าน ลบ.ม. (ปี 2552 ยังไม่มีเขื่อนแควน้อยบำรุงแดน)
 - ปี 2561 มีน้ำ 9,346 ล้าน ลบ.ม. คิดเป็น 51% **มากกว่าปี 2565** จำนวน 4,399 ล้าน ลบ.ม.
 - ปี 2564 มีน้ำ 3,149 ล้าน ลบ.ม. คิดเป็น 17% **น้อยกว่าปี 2565** จำนวน 1,798 ล้าน ลบ.ม.

2.3 สภาพน้ำในอ่างเก็บน้ำ 4 เขื่อนหลักกลุ่มเจ้าพระยา (ข้อมูล วันที่ 15 มี.ค. 65)

สภาพน้ำในอ่างเก็บน้ำ ภูมิพล สิริกิติ์ แควน้อยฯ และป่าสักฯ วันที่ 15 มีนาคม 2565

อ่างเก็บน้ำ	ปริมาณน้ำในอ่างฯ		ปริมาณน้ำใช้การได้		ปริมาณน้ำไหลลงอ่างฯ		ปริมาณน้ำระบาย		รับน้ำได้อีก	เปรียบเทียบน้ำใช้การ - น้อยกว่า / + มากกว่า ปี 2559
	ปริมาณน้ำ	% ความจุ	ปริมาณน้ำ	% ใช้การ	วันนี้	เมื่อวาน	วันนี้	เมื่อวาน		
ภูมิพล	6,508	48	2,708	28	0.00	0.00	14.00	14.00	6,954	254
สิริกิติ์	4,009	42	1,159	17	3.08	3.05	12.04	12.02	5,501	-1,605
ภูมิพล+สิริกิติ์	10,517	46	3,867	24	3.08	3.05	26.04	26.02	12,455	-1,351
แควน้อยฯ	596	63	553	62	1.44	1.44	4.32	4.32	343	110
ป่าสักชลสิทธิ์	530	55	527	55	0.00	0.00	3.48	3.46	430	67
รวมทั้งหมด	11,643	47	4,947	27	4.52	4.49	33.84	33.80	13,228	-1,174

*หมายเหตุ : () คือ เกินความจุเก็บกักปกติ

(หน่วย : ล้าน ลบ.ม.)

2.4 สถานการณ์น้ำลุ่มน้ำเจ้าพระยา

แม่น้ำปิง ปริมาณน้ำไหลผ่านที่สถานี P.17 อ.บรรพตพิสัย จ.นครสวรรค์ วัดได้ 144.00 ลบ.ม./วินาที (เมื่อวาน 148.00 ลบ.ม./วินาที) ต่ำกว่าตลิ่ง 5.11 เมตร มี**แนวโน้มลดลง**

แม่น้ำน่าน ปริมาณน้ำไหลผ่านที่สถานี N.67 อ.ชุมแสง จ.นครสวรรค์ วัดได้ 104.00 ลบ.ม./วินาที (เมื่อวาน 107.00 ลบ.ม./วินาที) ต่ำกว่าตลิ่ง 10.10 เมตร มี**แนวโน้มลดลง**

แม่น้ำเจ้าพระยา ปริมาณน้ำไหลผ่านที่สถานี C.2 อ.เมืองนครสวรรค์ วัดได้ 228.00 ลบ.ม./วินาที(เมื่อวาน 238.00 ลบ.ม./วินาที) ต่ำกว่าตลิ่ง 8.95 เมตร มี**แนวโน้มลดลง** และมีปริมาณน้ำไหลผ่านท้ายเขื่อนเจ้าพระยา (C.13) ในอัตรา 75.00 ลบ.ม./วินาที (เมื่อวาน 75.00 ลบ.ม./วินาที) ไหลผ่านสถานีวัดน้ำ C.29A อ.บางไทร มีปริมาณน้ำไหลผ่านเฉลี่ย 107.00 ลบ.ม./วินาที (เมื่อวาน 105.00 ลบ.ม./วินาที)

แม่น้ำป่าสัก เขื่อนป่าสักชลสิทธิ์ ระบายน้ำ 40.29 ลบ.ม./วินาที (เมื่อวาน 40.04 ลบ.ม./วินาที) มี**แนวโน้มเพิ่มขึ้น**



2.5 สภาพน้ำในอ่างเก็บน้ำขนาดกลาง (ข้อมูล วันที่ 15 มี.ค.65)

ข้อมูลวันที่ 15 มีนาคม 2565																			
สรุปอ่างขนาดกลางที่มีปริมาตรในช่วง <=30 % 31 - 50 % >50-80% >80 - 100 % และ >100 %																			
				31 - 50 %				>50-80%				>80 - 100 %				>100 %			
ภาค	จำนวน	สขป.	จำนวน	ภาค	จำนวน	สขป.	จำนวน	ภาค	จำนวน	สขป.	จำนวน	ภาค	จำนวน	สขป.	จำนวน	ภาค	จำนวน	สขป.	จำนวน
เหนือ	7	1	2	เหนือ	11	1	2	เหนือ	33	1	8	เหนือ	24	1	3	เหนือ	0	1	0
		2	5			2	4			2	14			2	16			2	0
		3	0			3	1			3	2			3	2			3	0
		4	0			4	4			4	9			4	3			4	0
ตะวันออกเฉียงเหนือ	24	5	10	ตะวันออกเฉียงเหนือ	52	5	12	ตะวันออกเฉียงเหนือ	102	5	20	ตะวันออกเฉียงเหนือ	40	5	11	ตะวันออกเฉียงเหนือ	0	5	0
		6	6			6	19			6	22			6	5			6	0
		7	5			7	15			7	22			7	5			7	0
		8	3			8	6			8	38			8	19			8	0
ตะวันออกเฉียง	1	9	1	ตะวันออกเฉียง	6	9	6	ตะวันออกเฉียง	27	9	27	ตะวันออกเฉียง	17	9	17	ตะวันออกเฉียง	0	9	0
กลาง	1	10	1	กลาง	4	10	3	กลาง	12	10	11	กลาง	5	10	4	กลาง	0	10	0
		11	0			11	0			11	0			11	0			11	0
		12	0			12	1			12	1			12	1			12	0
ตะวันตก	0	13	0	ตะวันตก	0	13	0	ตะวันตก	3	13	3	ตะวันตก	4	13	4	ตะวันตก	0	13	0
ใต้	1	14	0	ใต้	0	14	0	ใต้	13	14	9	ใต้	24	14	8	ใต้	1	14	0
		15	1			15	0			15	3			15	9			15	0
		16	0			16	0			16	1			16	6			16	1
		17	0			17	0			17	0			17	1			17	0
รวม	34	รวม	34	รวม	73	รวม	73	รวม	190	รวม	190	รวม	114	รวม	114	รวม	1	รวม	1

รวมทั้งหมด 412 แห่ง

3. แผน-ผลการบริหารจัดการน้ำฤดูแล้ง ปี 2564/65 ข้อมูล ณ วันที่ 15 มี.ค.65

ลุ่มน้ำ	แผนจัดสรรน้ำ (ล้าน ลบ.ม.)	ผลจัดสรรน้ำ (ล้าน ลบ.ม.)	คงเหลือน้ำที่ต้องจัดสรร (ล้าน ลบ.ม.)
ทั้งประเทศ (1 พ.ย. 64 – 30 เม.ย. 65)	22,280	15,975 (72%)	6,305 (28%)
เจ้าพระยา (4 เขื่อน) (1 พ.ย. 64 – 30 เม.ย. 65)	5,700	4,468 (78%)	1,232 (22%)
แม่กลอง (1 ม.ค. 65 – 30 มิ.ย. 65)	5,500	1,884 (34%)	3,616 (66%)

4. การเพาะปลูก (ข้อมูล ณ วันที่ 9 มี.ค. 65)

● การเพาะปลูกข้าวนาปรัง 2564/65

- ทั้งประเทศ แผนเพาะปลูก 6.41 ล้านไร่ **เพาะปลูกแล้ว 7.54 ล้านไร่** คิดเป็นร้อยละ 117.58 ของแผนฯ
- ลุ่มน้ำเจ้าพระยา แผนเพาะปลูก 2.81 ล้านไร่ **เพาะปลูก 4.40 ล้านไร่** คิดเป็นร้อยละ 156.46 ของแผนฯ
- ลุ่มแม่กลอง แผนเพาะปลูก 0.84 ล้านไร่ **เพาะปลูก 0.38 ล้านไร่** คิดเป็นร้อยละ 45.08 ของแผนฯ

5. คาดการณ์ปริมาณฝนจากแบบจำลองบรรยากาศจากกรมอุตุนิยมวิทยา (3 วันล่วงหน้า)

- วันที่ 15 มี.ค. 65 (15 มี.ค. 65 เวลา 07.00 น. – 16 มี.ค. 65 เวลา 07.00 น.) มีฝนตกปานกลาง (10.1-35.0 มม.) บริเวณพื้นที่ จ.แม่ฮ่องสอน จ.ลำพูน จ.แพร่ จ.อุตรดิตถ์ จ.สุโขทัย จ.พิษณุโลก จ.เลย จ.ชลบุรี จ.ระยอง จ.จันทบุรี จ.ตราด จ.ระนอง และ จ.พังงา มีฝนตกหนัก (35.1-90.0 มม.) บริเวณพื้นที่ จ.เชียงราย จ.เชียงใหม่ จ.พะเยา จ.น่าน จ.น่าน จ.ลำปาง และ จ.ตาก

- วันที่ 16 มี.ค. 65 (16 มี.ค. 65 เวลา 07.00 น. – 17 มี.ค. 65 เวลา 07.00 น.) มีฝนตกปานกลาง (10.1-35.0 มม.) บริเวณพื้นที่ จ.แม่ฮ่องสอน จ.เชียงใหม่ จ.สุโขทัย จ.นครสวรรค์ จ.อุทัยธานี จ.ชัยนาท จ.สิงห์บุรี จ.ลพบุรี จ.อ่างทอง จ.นครราชสีมา จ.บุรีรัมย์ จ.สุรินทร์ จ.ศรีสะเกษ จ.สระแก้ว จ.ฉะเชิงเทรา จ.ระยอง จ.จันทบุรี จ.ตราด จ.กาญจนบุรี จ.เพชรบุรี จ.ระนอง และ จ.พังงา มีฝนตกหนัก (35.1-90.0 มม.) บริเวณพื้นที่ จ.เชียงราย จ.ลำปาง จ.น่าน จ.แพร่ จ.อุตรดิตถ์ จ.พิษณุโลก จ.เพชรบูรณ์ จ.ชัยภูมิ จ.กำแพงเพชร จ.ตาก จ.ปราจีนบุรี และ จ.ชลบุรี

- วันที่ 17 มี.ค. 65 (17 มี.ค. 65 เวลา 07.00 น. – 18 มี.ค. 65 เวลา 07.00 น.) มีฝนตกปานกลาง (10.1-35.0 มม.) บริเวณพื้นที่ จ.เชียงใหม่ จ.น่าน จ.ลำปาง จ.อุตรดิตถ์ จ.สุโขทัย จ.พิษณุโลก จ.ตาก จ.กำแพงเพชร จ.พิจิตร จ.สกลนคร จ.นครพนม จ.มุกดาหาร จ.กาฬสินธุ์ จ.ยโสธร จ.อำนาจเจริญ จ.อุบลราชธานี จ.ศรีสะเกษ จ.สุรินทร์ จ.บุรีรัมย์ จ.นครสวรรค์ จ.อุทัยธานี จ.ชัยนาท จ.สุพรรณบุรี จ.สิงห์บุรี จ.อ่างทอง จ.ลพบุรี จ.นครนายก จ.ปราจีนบุรี จ.สระแก้ว จ.ฉะเชิงเทรา จ.ชลบุรี จ.จันทบุรี จ.ตราด จ.กาญจนบุรี จ.ราชบุรี จ.เพชรบุรี จ.ประจวบคีรีขันธ์ จ.ตรัง จ.สตูล แล.สงขลา ฝนตกหนัก (35.1-90.0 มม.) บริเวณพื้นที่ จ.เลย จ.เพชรบูรณ์ จ.ขอนแก่น จ.ชัยภูมิ จ.มหาสารคาม จ.ร้อยเอ็ด จ.นครราชสีมา และ จ.ร้อยเอ็ด

6. รายงานสถานการณ์ค่าความเค็ม (ข้อมูล วันที่ 15 มี.ค. 65 เวลา 07:00 น.)

แม่น้ำ	สถานีเฝ้าระวัง	เกณฑ์เฝ้าระวัง (กรัม/ลิตร)	ค่าความเค็ม (กรัม/ลิตร)
เจ้าพระยา	ประปาสำแล	0.25	0.18 (ปกติ)
ปราจีน-บางปะกง	บางคาง	2	0.05 (ปกติ)
ท่าจีน	ด้านนอกคลองจินดา	0.75	0.28 (ปกติ)
	ด้านในคลองจินดา	0.75	0.09 (ปกติ)
แม่กลอง	ปากคลองดำเนินสะดวก	2	0.14 (ปกติ)

การบริหารจัดการน้ำเพื่อการควบคุมความเค็ม ซึ่งกรมชลประทาน ได้พิจารณาแนวทางเตรียมความพร้อมรับมือและกำหนดมาตรการควบคุมความเค็ม ในแม่น้ำเจ้าพระยา และแม่น้ำบางปะกง ดังนี้

แม่น้ำเจ้าพระยา

- เพื่อให้การระบายน้ำจากเขื่อนเหมาะสมกับการใช้น้ำในกิจกรรมต่างๆ โดยปรับการระบายน้ำจาก 4 เขื่อนหลัก ดังนี้
 - ❖ เขื่อนภูมิพล ในช่วงวันที่ 14-20 มี.ค.65 ระบายวันละ 14 ล้าน ลบ.ม.
 - ❖ เขื่อนสิริกิติ์ ในช่วงวันที่ 14-20 มี.ค.65 ระบายวันละ 12 ล้าน ลบ.ม.
 - ❖ เขื่อนแควน้อยบำรุงแดน ในช่วงวันที่ 14-20 มี.ค.65 ระบายวันละ 4.32 ล้าน ลบ.ม.
 - ❖ เขื่อนป่าสักชลสิทธิ์ ในช่วงวันที่ 14-20 มี.ค.65 ระบายวันละ 4.32 ล้าน ลบ.ม.
- ควบคุมปริมาณน้ำไหลผ่านสถานี C.2 จังหวัดนครสวรรค์ ในเกณฑ์ไม่น้อยกว่า 280 ลูกบาศก์เมตรต่อวินาที
- ควบคุมระดับน้ำเหนือเขื่อนเจ้าพระยาให้อยู่ในเกณฑ์ไม่ต่ำกว่า +14.50 ถึง +15.50 ม.รทก. และควบคุมปริมาณน้ำไหลเขื่อนเจ้าพระยา (สถานี C.13) จังหวัดชัยนาท ในอัตรา 75 ลูกบาศก์เมตรต่อวินาที และรับน้ำเข้าพื้นที่ผ่านคลองทั้ง 5 คลอง ประกอบด้วย ปตร.มโนรมย์ ปตร.มหาราช ปตร.มะขาม-อุทอง ปตร.พลเทพ และบรมธาตุ ให้เป็นไปตามแผนที่วางไว้เหมาะสม
- พิจารณาการผันน้ำจากลุ่มน้ำแม่กลอง-เจ้าพระยา โดยการระบายน้ำหรือการสูบน้ำผ่านทาง ปตร.สิงหนาท 2 ตั้งแต่ 14 มี.ค.65 ในอัตราไม่ต่ำกว่า 12 ลบ.ม./วินาที
- ควบคุมปริมาณน้ำไหลผ่านเขื่อนพระรามหก ตั้งแต่วันที่ 14 มีนาคม 2565 ในอัตรา 30 ลูกบาศก์เมตรต่อวินาที

แม่น้ำบางปะกง

- 1) ควบคุมความเค็มโดยการระบายน้ำจากอ่างเก็บน้ำในลุ่มน้ำบางปะกง-ปราจีนบุรี ประกอบด้วย เขื่อนคลองสียัด เขื่อนขุนด่านปราการชล เขื่อนนฤพดินทรจินดา อ่างเก็บน้ำคลองระบม อ่างเก็บน้ำคลองพระสทิง และอ่างเก็บน้ำคลองพระปรัง ให้เป็นไปตามแผนที่วางไว้เหมาะสม
- 2) พิจารณาจุดเฝ้าระวังและจุดควบคุมความเค็มในแม่น้ำบางปะกง-ปราจีนบุรี ดังนี้
 - จุดเฝ้าระวังค่าความเค็ม อ.บ้านโพธิ์ จ.ฉะเชิงเทรา (ที่ทำการโครงการชลประทานฉะเชิงเทรา) เมื่อค่าความเค็มถึง 1 กรัม/ลิตร จะเริ่มควบคุมความเค็มในลุ่มน้ำบางปะกง โดยการระบายน้ำออกจากอ่างเก็บน้ำและควบคุมการเปิด-ปิดบานเขื่อนทดน้ำบางปะกง
 - จุดควบคุมที่ 1 เขื่อนทดน้ำบางปะกง ให้อัตราระดับน้ำด้านเหนือน้ำและด้านท้ายน้ำไม่แตกต่างกันเกิน 1.50 ม. ถึงวันที่ 10 ม.ค. 2565 และควบคุมไม่ให้ค่าความเค็มเกิน 1 กรัม/ลิตร
 - จุดควบคุมที่ 2 ปตร.บางขนาก ควบคุมไม่ให้ค่าความเค็มเกิน 1 กรัม/ลิตร ถึง วันที่ 15 ม.ค. 2565
 - จุดควบคุมที่ 3 วัดบางแตน ควบคุมไม่ให้ค่าความเค็มเกิน 1 กรัม/ลิตร วันที่ 10 ก.พ. 2565
 - จุดควบคุมที่ 4 จุดสูบน้ำการประปาส่วนภูมิภาค สาขาปราจีนบุรี ควบคุมไม่ให้ค่าความเค็มเกิน 1 กรัม/ลิตร ถึง วันที่ 31 พ.ค. 2565 และสำรองแผนที่จะใช้น้ำจากสระน้ำสำหรับการประปาส่วนภูมิภาคและโรงพยาบาลเจ้าพระยาอภัยภูเบศร พร้อมทั้งพิจารณาการรับน้ำจากอ่างเก็บน้ำคลองไม้ปล้องเพื่อมาสนับสนุนให้มีน้ำจืดใช้ตลอดปี
 - จุดควบคุมที่ 5 ปตร.หาดยาง อ.ศรีมหาโพธิ์ จ.ปราจีนบุรี ควบคุมไม่ให้ค่าความเค็มเกิน 1 กรัม/ลิตร ตลอดปี
- 3) พิจารณากราฟคาดการณ์ระดับน้ำทะเลหนุนบริเวณปากแม่น้ำบางปะกง โดยกรมอุทกศาสตร์ กองทัพเรือ กรณีที่คาดว่าจะเกิดน้ำขึ้นสูงสุด ให้ดำเนินการขอความร่วมมือหยุดการรับน้ำจากแม่น้ำปราจีนบุรี และแม่น้ำบางปะกงเข้าพื้นที่ ในช่วงเวลาดังกล่าว