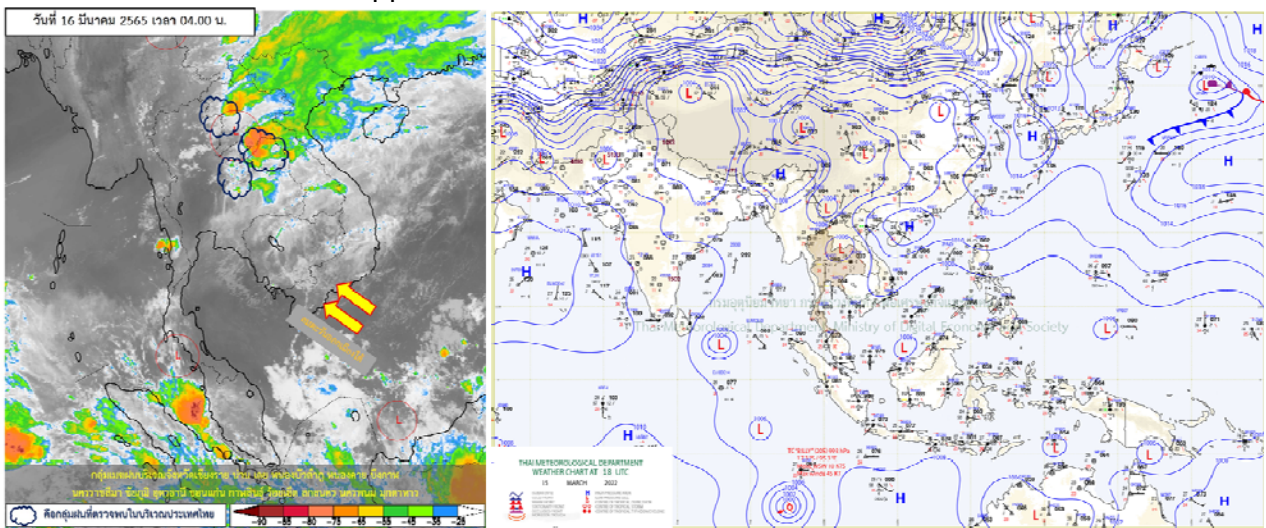




รายงานสรุปศูนย์ปฏิบัติการน้ำอัจฉริยะ
เรื่อง สถานการณ์น้ำและการเฝ้าระวัง
ประจำวันพุธที่ 16 มีนาคม พ.ศ. 2565

1. สภาพอากาศและปริมาณฝน

1.1 สภาพอากาศ (กรมอุตุนิยมวิทยา)



พยากรณ์อากาศ 24 ชั่วโมงข้างหน้า ภาคเหนือและภาคตะวันออกเฉียงเหนือตอนบน มีพายุฝนฟ้าคะนอง ลมกระโชกแรงและลูกเห็บตกบางแห่ง เนื่องจากมีคลื่นกระแสลมฝ่ายตะวันตกเคลื่อนเข้าปกคลุมบริเวณดังกล่าว ขณะที่ประเทศไทยตอนบนมีอากาศร้อนและมีอากาศร้อนจัดบางพื้นที่ ประกอบกับลมใต้และลมตะวันออกเฉียงใต้ พัดปกคลุม ภาคเหนือตอนล่าง ภาคตะวันออกเฉียงเหนือตอนล่าง ภาคกลางรวมทั้งกรุงเทพมหานครและปริมณฑล และภาคตะวันออก ทำให้มีฝนฟ้าคะนองบางพื้นที่

1.2 สภาพฝน

ปริมาณฝนสูงสุด 5 อันดับ จากสำนักงานทรัพยากรน้ำแห่งชาติ เวลา 07.00 น. วันที่ 15 มี.ค. 65 ถึงเวลา 07.00 น. วันที่ 16 มี.ค. 65 ตามลำดับ ดังนี้

1. อ.ปัว จ.น่าน	วัดปริมาณฝนได้	83.0	มม.
2. อ.ท่าวังผา จ.น่าน	วัดปริมาณฝนได้	78.5	มม.
3. อ.นครไทย จ.พิษณุโลก	วัดปริมาณฝนได้	65.5	มม.
4. อ.เขียงกลาง จ.น่าน	วัดปริมาณฝนได้	64.0	มม.
5. อ.ลี่ จ.ลำพูน	วัดปริมาณฝนได้	51.4	มม.

2. สถานการณ์น้ำท่าและสภาพน้ำในอ่างเก็บน้ำ

2.1 สถานการณ์น้ำท่าในลุ่มน้ำต่างๆ (ข้อมูล วันที่ 16 มี.ค.65 เวลา 06.00 น.)

แม่น้ำ	สถานี	ที่ตั้งสถานี			ตลิ่ง ม.	ความจุ ม. ³ /วิ.	ระดับน้ำ ม.	ปริมาณน้ำ		ต่ำ(-) สูง(+) กว่าตลิ่ง	อยู่ใน เกณฑ์	แนวโน้ม
								วันนี้ ม. ³ /วิ.	เมื่อวาน ม. ³ /วิ.			
1. ปิง	P.1	สะพานนารัฐ	อำเภอเมือง	จังหวัดเชียงใหม่	3.70	445	1.45	1.75	1.93	-2.25	น้อย	ลดลง
	P.17	บ้านท่าจั่ว	อำเภอบรรพตพิสัย	จังหวัดนครสวรรค์	39.80	2,990	34.60	122.00	144.00	-5.20	น้อย	ลดลง
2. วัง	W.1C	สะพานเสตุวารี่	อำเภอเมือง	จังหวัดลำปาง	5.20	651	-0.44	3.84	4.40	-5.64	น้อย	ทรงตัว
	W.4A	บ้านวังหมัน	อำเภอสามเงา	จังหวัดตาก	8.00	700	0.82	8.52	9.18	-7.18	น้อย	ลดลง
	W.24		อำเภอสามเงา	จังหวัดตาก	7.85	480	1.95	10.56	10.56	-5.90	ปกติ	เพิ่มขึ้น
3. ยม	Y.1C	สะพานบ้านน้ำโค้ง	อำเภอเมือง	จังหวัดแพร่	8.20	993	0.09	4.13	4.30	-8.11	น้อย	ลดลง
	Y.4	สะพานตลาดธานี	อำเภอเมือง	จังหวัดสุโขทัย	8.15	510	1.00	*	*	-7.15	N/A	N/A
	Y.64	แม่น้ำยม	อำเภอบางระกำ	จังหวัดพิษณุโลก	6.40	352	2.13	54.95	54.95	-4.27	ปกติ	ทรงตัว
4. น่าน	Y.16	แม่น้ำยม	อำเภอบางระกำ	จังหวัดพิษณุโลก	7.30	239	0.06	*	*	-7.24	น้อย	เพิ่มขึ้น
	N.1	หน้าสำนักงานป่าไม้	อำเภอเมือง	จังหวัดน่าน	7.00	1,217	-0.32	6.10	6.75	-7.32	น้อย	ลดลง
	N.5A	สะพานเอกาทศรถ	อำเภอเมือง	จังหวัดพิษณุโลก	10.37	1,365	0.96	86.14	85.25	-9.41	น้อย	เพิ่มขึ้น
5. เจ้าพระยา	N.67	สะพานบ้านเกยไชย	อำเภอชุมแสง	จังหวัดนครสวรรค์	28.30	1,579	18.17	102.00	104.00	-10.13	น้อย	ลดลง
	C.2	ค่ายจिरประวัติ	อำเภอเมือง	จังหวัดนครสวรรค์	26.20	3,590	17.18	216.00	228.00	-9.02	น้อย	ลดลง
	C.13	ท้ายเขื่อนเจ้าพระยา	อำเภอสรรพยา	จังหวัดชัยนาท	16.34	2,840	5.38	70.00	75.00	-10.96	น้อย	ลดลง
6. บางหลวง	C.36	บ้านบางหลวงโคต	อำเภอบางบาล	จังหวัดพระนครศรีอยุธยา	420.00	4	**	0.14	0.24	#VALUE!	น้อย	ลดลง
7. บางบาล	C.37	บ้านบางบาล	อำเภอบางบาล	จังหวัดพระนครศรีอยุธยา	148.00	3	**	0.48	0.55	#VALUE!	น้อย	ลดลง
8. ป่าสัก	S.3	แม่น้ำป่าสัก	อำเภอหล่มสัก	เพชรบูรณ์	85.00	9	8.94	4.06	4.06	-76.06	ปกติ	ทรงตัว
	S.42	แม่น้ำป่าสัก	วิเชียรบุรี	เพชรบูรณ์	11.00	284	2.56	*	*	-8.44	ปกติ	เพิ่มขึ้น
	S.4B	แม่น้ำป่าสัก	เมืองเพชรบูรณ์	เพชรบูรณ์	9.20	190	4.06	2.52	2.52	-5.14	น้อย	ทรงตัว
	S.26	ท้ายเขื่อนพระรามหก	อำเภอท่าเรือ	จังหวัดพระนครศรีอยุธยา	8.00	800	0.05	**	**	-7.95	N/A	N/A
9. มูล	M.7	สะพานเสรีประชาธิปไตย	อำเภอเมือง	จังหวัดอุบลราชธานี	7.00	2,300	2.62	21.74	21.74	-4.38	น้อย	ทรงตัว
	M.42	บ้านห้วยทับทัน	อำเภอห้วยทับทัน	จังหวัดศรีสะเกษ	8.30	124	3.73	***	***	-4.57	N/A	N/A
	M.176	บ้านโนนศรีไศล	อำเภอกันทรารมย์	จังหวัดศรีสะเกษ	9.20	235	2.05	1.85	1.86	-7.15	น้อย	ลดลง
	M.173	บ้านโนนสะอาด	อำเภอโขงเจียม	จังหวัดนครราชสีมา	7.60	290	2.37	11.20	11.40	-5.23	น้อย	ลดลง
	M.184	บ้านซิม	อำเภอพิมาย	จังหวัดนครราชสีมา	5.00	100	3.57	24.20	28.10	-1.43	ปกติ	ลดลง
10. ลำเชียงไกร	M.186	บ้านโนนคอย	อำเภอจักราช	จังหวัดนครราชสีมา	3.60	60	1.99	***	***	-1.61	N/A	N/A
	M.188A	บ้านบัว	อำเภอโนนสูง	จังหวัดนครราชสีมา	4.90	70	3.09	***	***	-1.81	N/A	N/A
	E.20A	บ้านบ้านฟ้าหยาด	อำเภอมหาชนะชัย	จังหวัดยโสธร	10.00	1,110	4.21	26.43	26.82	-5.79	น้อย	ลดลง
11. ชี	E.23	บ้านคำน	อำเภอเมือง	จังหวัดชัยภูมิ	9.00	265	3.27	0.62	0.62	-5.73	น้อย	ทรงตัว
	E.29A	บ้านนาคนแก้ว	อำเภอภูกระดึง	จังหวัดเลย	#N/A	#N/A	#N/A	#N/A	#N/A	#N/A	N/A	N/A
12. ลำน้ำพอง	E.92	บ้านท่างาม	อำเภอเสลภูมิ	จังหวัดร้อยเอ็ด	8.80	186	1.68	0.00	0.00	-7.12	น้อย	ทรงตัว
13. ลำน้ำยั้ง	E.6C	บ้านตลาดโคต	อำเภอเมือง	จังหวัดชัยภูมิ	#N/A	#N/A	#N/A	#N/A	#N/A	#N/A	N/A	N/A
14. ลำปะทาว	E.85	บ้านโนนหัน	อำเภอชุมแพ	จังหวัดชัยภูมิ	#N/A	#N/A	#N/A	#N/A	#N/A	#N/A	N/A	N/A
15. ลำน้ำเชิญ	Kgt.3	กบินทร์บุรี	อำเภอกบินทร์บุรี	ปราจีนบุรี	8.79	544	1.09	29.70	31.80	-7.70	น้อย	ลดลง
16. เพชรบุรี	B.9	บ้านสาระเห็ด	อำเภอท่าช้าง	จังหวัดเพชรบุรี	6.60	355	2.64	27.20	23.65	-3.96	น้อย	เพิ่มขึ้น
	B.6A	สะพานท่าเกวียน	อำเภอแก่งกระจาน	จังหวัดเพชรบุรี	6.00	260	0.47	0.35	0.40	-5.53	น้อย	ลดลง
	B.15	สะพานเทศบาล	อำเภอเมือง	จังหวัดเพชรบุรี	5.40	150	0.97	9.56	10.48	-4.43	น้อย	ลดลง
17. ทะเลสาบสงขลา	X.44	คลองอู่ตะเภา	อำเภอหาดใหญ่	จังหวัดสงขลา	7.40	532	1.83	73.20	28.40	-5.57	น้อย	เพิ่มขึ้น
	X.170	บ้านคลองลำ	อำเภอศรีนครินทร์	จังหวัดพัทลุง	25.20	295	21.03	15.20	23.35	-4.17	น้อย	ลดลง
18. ภาคใต้ฝั่งตะวันออก	X.180	สะพานเทศบาล	อำเภอเมือง	จังหวัดชุมพร	3.80	192	0.81	46.30	49.90	-2.99	ปกติ	ลดลง
	X.119A	สะพานคันตุ	อำเภอสุโขทัย	จังหวัดนครราชสีมา	9.60	346	4.59	44.66	50.25	-5.01	น้อย	ลดลง
	X.53A	คลองชุมพร	อำเภอเมือง	จังหวัดชุมพร	9.30	158	2.42	2.60	2.65	-6.88	น้อย	ลดลง
	X.212	คลองหลังสวน	อำเภอหลังสวน	จังหวัดชุมพร	6.00	1,460	0.58	88.20	102.00	-5.42	น้อย	ลดลง
19. ภาคใต้ฝั่งตะวันตก	X.234	บ้านป่าหมาก	อำเภอเมือง	จังหวัดตรัง	6.40	434	1.46	72.00	62.00	-4.94	ปกติ	เพิ่มขึ้น

2.2 สภาพน้ำใช้การในอ่างเก็บน้ำขนาดใหญ่ (ข้อมูล วันที่ 16 มี.ค.65)

ภาค อ่างเก็บน้ำเขื่อน	ความจุ ที่ รนท. (ล้าน ม. ³)	ความจุ ที่ รนท. (ล้าน ม. ³)	ความจุ น้ำใช้การ (ล้าน ม. ³)	ณ วันที่							ปริมาณน้ำ ไหลลง วันนี้ (ล้าน ม. ³)	ปริมาณน้ำ ระบาย วันนี้ (ล้าน ม. ³)
				ปี 2564		ปี 2565						
				ปริมาตร (ล้าน ม. ³)	% รณท.	ปริมาตร (ล้าน ม. ³)	% รณท.	ปริมาตรใช้การ (ล้าน ม. ³)	% รณท.	% ใช้การ		
ภาคเหนือ												
ภูมิพล*	13,462	13,462	9,662	4,874	36	6,497	48	2,697	20	28	2.84	14.00
สิริกิติ์*	10,508	9,510	6,660	4,296	45	3,999	42	1,149	12	17	3.12	12.06
แม่จันตสมบูรณ์ข	323	265	253	113	43	102	38	89	34	35	0.06	0.25
แม่กวังอุดมธาร	295	263	249	67	25	86	33	72	27	29	0.06	0.90
ก๊วลม	106	106	103	58	54	73	69	69	65	67	0.21	0.33
ก๊วคอหมา	209	170	164	63	37	108	64	102	60	62	0.05	0.23
แควน้อยบำรุงน	1,080	939	896	333	35	593	63	550	59	61	1.44	4.32
แม่มอก	110	110	94	39	36	58	52	42	38	44	0.00	0.55
รวมภาคเหนือ	26,093	24,825	18,080	9,841	40	11,516	46	4,771	19	26	7.78	32.64
ภาคตะวันออกเฉียงเหนือ												
ห้วยหลวง	136	136	129	44	32	54	40	48	35	37	0.00	0.11
น้ำอูน	780	520	475	195	38	233	45	188	36	40	0.00	0.54
น้ำพุง*	200	165	157	79	48	83	50	75	46	48	0.06	0.40
จุฬารักษ์*	181	164	127	84	51	115	70	78	48	62	0.17	0.00
อุบลรัตน์*	4,640	2,431	1,850	1,110	46	1,363	56	782	32	42	0.74	7.46
ลำปาว	2,450	1,980	1,880	621	31	868	44	768	39	41	0.00	4.18
ลำตะคอง	445	314	292	281	89	246	78	224	71	77	0.10	1.73
ลำพระเพลิง	242	155	154	118	76	131	84	129	84	84	0.13	0.50
มูลบน	350	141	134	118	84	112	79	105	74	78	0.18	0.52
ลำแซะ	325	275	268	186	68	210	76	203	74	76	0.00	1.07
ลำนางรอง	197	121	118	88	72	105	86	101	83	86	0.00	0.03
สิรินธร*	1,966	1,966	1,135	1,358	69	1,360	69	529	27	47	0.00	3.05
รวมภาค ตอน.	11,911	8,368	6,718	4,282	51	4,881	58	3,230	39	48	1.38	19.58
ภาคกลาง												
ป่าสักชลสิทธิ์	960	960	957	314	33	526	55	523	54	55	0.00	3.51
ทับเสลา	190	160	143	55	34	77	48	60	38	42	0.00	0.00
กระเสียว	390	299	259	155	52	261	87	221	74	85	0.00	1.58
รวมภาคกลาง	1,540	1,419	1,359	523	37	864	61	804	57	59	0.00	5.09
ภาคตะวันตก												
ศรีนครินทร์*	18,770	17,745	7,480	12,239	69	15,654	88	5,389	30	72	3.61	19.96
วชิราลงกรณ์*	11,000	8,860	5,848	4,025	45	6,475	73	3,463	39	59	3.72	25.13
รวมภาคตะวันตก	29,770	26,605	13,328	16,264	61	22,130	83	8,853	33	66	7.33	45.09
ภาคตะวันออก												
ขุนด่านปราการ	225	224	219	81	36	112	50	108	48	49	0.03	0.60
คลองสิียด	450	420	390	72	17	102	24	72	17	18	0.00	1.64
บางพระ	127	117	105	57	49	95	81	83	71	79	0.21	0.31
หนองปลาไหล	206	164	150	126	77	133	81	119	73	79	0.14	0.32
ประแสร์	322	295	275	189	64	229	77	209	71	76	0.00	0.54
นฤปดินทรจินดา	338	295	276	137	47	126	43	106	36	39	0.00	1.10
รวมภาคตะวันออก	1,668	1,515	1,415	662	44	796	53	696	46	49	0.37	4.51
ภาคใต้												
แก่งกระจาน	900	710	645	385	54	511	72	446	63	69	2.41	3.46
ปราณบุรี	490	391	373	290	74	283	72	265	68	71	0.95	1.67
รัชชประภา*	6,144	5,639	4,287	3,516	62	3,853	68	2,502	44	58	2.93	15.25
บางลา*	1,590	1,454	1,178	1,183	81	1,303	90	1,027	71	87	5.67	8.04
รวมภาคใต้	9,124	8,194	6,484	5,375	66	5,951	73	4,241	52	65	11.96	28.41
รวมทั้งประเทศ	80,106	70,926	47,384	36,947	52	46,137	65	22,594	32	48	28.82	135.32

ต่ำกว่า 30 %
รวม 4 แห่ง

ตั้งแต่ 31 - 50%
รวม 11 แห่ง

ตั้งแต่ 51 - 80%
รวม 16 แห่ง

มากกว่า 80%
รวม 4 แห่ง

- **ปริมาณน้ำใช้การประเทศ** (อ่างเก็บน้ำขนาดใหญ่) ณ วันที่ 16 มีนาคม
 - ปี 2565 มีน้ำ 22,594 ล้าน ลบ.ม. คิดเป็น 48%
 - ปี 2552 มีน้ำ 22,326 ล้าน ลบ.ม. คิดเป็น 48% **น้อยกว่าปี 2565** จำนวน 268 ล้าน ลบ.ม. (ปี 2552 ยังไม่มีเขื่อนแควน้อยบำรุงแดน)
 - ปี 2561 มีน้ำ 26,121 ล้าน ลบ.ม. คิดเป็น 55% **มากกว่าปี 2565** จำนวน 3,527 ล้าน ลบ.ม.
 - ปี 2564 มีน้ำ 13,405 ล้าน ลบ.ม. คิดเป็น 28% **น้อยกว่าปี 2565** จำนวน 9,189 ล้าน ลบ.ม.
- **ปริมาณน้ำใช้การในกลุ่มเจ้าพระยา** (4 เขื่อนหลัก) ณ วันที่ 16 มีนาคม
 - ปี 2565 มีน้ำ 4,919 ล้าน ลบ.ม. คิดเป็น 27%
 - ปี 2552 มีน้ำ 6,792 ล้าน ลบ.ม. คิดเป็น 40% **มากกว่าปี 2565** จำนวน 1,873 ล้าน ลบ.ม. (ปี 2552 ยังไม่มีเขื่อนแควน้อยบำรุงแดน)
 - ปี 2561 มีน้ำ 9,286 ล้าน ลบ.ม. คิดเป็น 51% **มากกว่าปี 2565** จำนวน 4,367 ล้าน ลบ.ม.
 - ปี 2564 มีน้ำ 3,120 ล้าน ลบ.ม. คิดเป็น 17% **น้อยกว่าปี 2565** จำนวน 1,799 ล้าน ลบ.ม.

2.3 สภาพน้ำในอ่างเก็บน้ำ 4 เขื่อนหลักกลุ่มเจ้าพระยา (ข้อมูล วันที่ 16 มี.ค. 65)

สภาพน้ำในอ่างเก็บน้ำ ภูมิพล สิริกิติ์ แควน้อยฯ และป่าสักฯ วันที่ 16 มีนาคม 2565

อ่างเก็บน้ำ	ปริมาณน้ำในอ่างฯ		ปริมาณน้ำใช้การได้		ปริมาณน้ำไหลลงอ่างฯ		ปริมาณน้ำระบาย		รับน้ำได้อีก	เปรียบเทียบน้ำใช้การ - น้อยกว่า / + มากกว่า ปี 2559
	ปริมาณน้ำ	% ความจุ	ปริมาณน้ำ	% ใช้การ	วันนี้	เมื่อวาน	วันนี้	เมื่อวาน		
ภูมิพล	6,497	48	2,697	28	2.84	0.00	14.00	14.00	6,965	256
สิริกิติ์	3,999	42	1,149	17	3.12	3.08	12.06	12.04	5,511	-1,591
ภูมิพล+สิริกิติ์	10,497	46	3,847	24	5.96	3.08	26.06	26.04	12,475	-1,335
แควน้อยฯ	593	63	550	61	1.44	1.44	4.32	4.32	346	113
ป่าสักชลสิทธิ์	526	55	523	55	0.00	0.00	3.51	3.48	434	68
รวมทั้งหมด	11,615	47	4,919	27	7.40	4.52	33.89	33.84	13,256	-1,155

*หมายเหตุ : () คือ เก็บความจุเก็บกักปกติ

(หน่วย : ล้าน ลบ.ม.)

2.4 สถานการณ์น้ำลุ่มน้ำเจ้าพระยา

แม่น้ำปิง ปริมาณน้ำไหลผ่านที่สถานี P.17 อ.บรรพตพิสัย จ.นครสวรรค์ วัดได้ 122.00 ลบ.ม./วินาที (เมื่อวาน 144.00 ลบ.ม./วินาที) ต่ำกว่าตลิ่ง 5.20 เมตร มี**แนวโน้มลดลง**

แม่น้ำน่าน ปริมาณน้ำไหลผ่านที่สถานี N.67 อ.ชุมแสง จ.นครสวรรค์ วัดได้ 102.00 ลบ.ม./วินาที (เมื่อวาน 104.00 ลบ.ม./วินาที) ต่ำกว่าตลิ่ง 10.13 เมตร มี**แนวโน้มลดลง**

แม่น้ำเจ้าพระยา ปริมาณน้ำไหลผ่านที่สถานี C.2 อ.เมืองนครสวรรค์ วัดได้ 216.00 ลบ.ม./วินาที (เมื่อวาน 228.00 ลบ.ม./วินาที) ต่ำกว่าตลิ่ง 9.02 เมตร มี**แนวโน้มลดลง** และมีปริมาณน้ำไหลผ่านท้ายเขื่อนเจ้าพระยา (C.13) ในอัตรา 70.00 ลบ.ม./วินาที (เมื่อวาน 75.00 ลบ.ม./วินาที) ไหลผ่านสถานีวัดน้ำ C.29A อ.บางไทร มีปริมาณน้ำไหลผ่านเฉลี่ย 107.00 ลบ.ม./วินาที (เมื่อวาน 107.00 ลบ.ม./วินาที)

แม่น้ำป่าสัก เขื่อนป่าสักชลสิทธิ์ ระบายน้ำ 40.56 ลบ.ม./วินาที (เมื่อวาน 40.29 ลบ.ม./วินาที) มี**แนวโน้มเพิ่มขึ้น**



2.5 สภาพน้ำในอ่างเก็บน้ำขนาดกลาง (ข้อมูล วันที่ 16 มี.ค.65)

ข้อมูลวันที่ 16 มีนาคม 2565																			
สรุปอ่างขนาดกลางที่มีปริมาตรในช่วง <=30 % 31 - 50 % >50-80% >80 - 100 % และ >100 %																			
				31 - 50 %				>50-80%				>80 - 100 %				>100 %			
ภาค	จำนวน	สขป.	จำนวน	ภาค	จำนวน	สขป.	จำนวน	ภาค	จำนวน	สขป.	จำนวน	ภาค	จำนวน	สขป.	จำนวน	ภาค	จำนวน	สขป.	จำนวน
เหนือ	7	1	2	เหนือ	11	1	2	เหนือ	33	1	8	เหนือ	24	1	3	เหนือ	0	1	0
		2	5			2	4			2	14			2	16			2	0
		3	0			3	1			3	2			3	2			3	0
		4	0			4	4			4	9			4	3			4	0
ตะวันออกเฉียงเหนือ	25	5	10	ตะวันออกเฉียงเหนือ	51	5	12	ตะวันออกเฉียงเหนือ	103	5	20	ตะวันออกเฉียงเหนือ	39	5	11	ตะวันออกเฉียงเหนือ	0	5	0
		6	6			6	19			6	22			6	5			6	0
		7	6			7	14			7	22			7	5			7	0
		8	3			8	6			8	39			8	18			8	0
ตะวันออกเฉียง	1	9	1	ตะวันออกเฉียง	6	9	6	ตะวันออกเฉียง	27	9	27	ตะวันออกเฉียง	17	9	17	ตะวันออกเฉียง	0	9	0
กลาง	1	10	1	กลาง	4	10	3	กลาง	12	10	11	กลาง	5	10	4	กลาง	0	10	0
		11	0			11	0			11	0			11	0			11	0
		12	0			12	1			12	1			12	1			12	0
ตะวันตก	0	13	0	ตะวันตก	0	13	0	ตะวันตก	3	13	3	ตะวันตก	4	13	4	ตะวันตก	0	13	0
ใต้	1	14	0	ใต้	0	14	0	ใต้	14	14	10	ใต้	23	14	7	ใต้	1	14	0
		15	1			15	0			15	3			15	9			15	0
		16	0			16	0			16	1			16	6			16	1
		17	0			17	0			17	0			17	1			17	0
รวม	35	รวม	35	รวม	72	รวม	72	รวม	192	รวม	192	รวม	112	รวม	112	รวม	1	รวม	1

รวมทั้งหมด 412 แห่ง

3. แผน-ผลการบริหารจัดการน้ำฤดูแล้ง ปี 2564/65 ข้อมูล ณ วันที่ 16 มี.ค.65

ลุ่มน้ำ	แผนจัดสรรน้ำ (ล้าน ลบ.ม.)	ผลจัดสรรน้ำ (ล้าน ลบ.ม.)	คงเหลือน้ำที่ต้องจัดสรร (ล้าน ลบ.ม.)
ทั้งประเทศ (1 พ.ย. 64 – 30 เม.ย. 65)	22,280	16,125 (72%)	6,155 (28%)
เจ้าพระยา (4 เขื่อน) (1 พ.ย. 64 – 30 เม.ย. 65)	5,700	4,506 (79%)	1,194 (21%)
แม่กลอง (1 ม.ค. 65 – 30 มิ.ย. 65)	5,500	1,929 (35%)	3,571 (65%)

4. การเพาะปลูก (ข้อมูล ณ วันที่ 9 มี.ค. 65)

● การเพาะปลูกข้าวนาปรัง 2564/65

- ทั่วประเทศ แผนเพาะปลูก 6.41 ล้านไร่ **เพาะปลูกแล้ว 7.54 ล้านไร่** คิดเป็นร้อยละ 117.58 ของแผนฯ
- ลุ่มน้ำเจ้าพระยา แผนเพาะปลูก 2.81 ล้านไร่ **เพาะปลูก 4.40 ล้านไร่** คิดเป็นร้อยละ 156.46 ของแผนฯ
- ลุ่มแม่กลอง แผนเพาะปลูก 0.84 ล้านไร่ **เพาะปลูก 0.38 ล้านไร่** คิดเป็นร้อยละ 45.08 ของแผนฯ

5. คาดการณ์ปริมาณฝนจากแบบจำลองบรรยากาศจากกรมอุตุนิยมวิทยา (3 วันล่วงหน้า)

- วันที่ 16 มี.ค. 65 (16 มี.ค. 65 เวลา 07.00 น. – 17 มี.ค. 65 เวลา 07.00 น.) มีฝนตกปานกลาง (10.1-35.0 มม.) บริเวณพื้นที่ จ.เชียงราย จ.เชียงใหม่ จ.ลำปาง จ.ตาก จ.สุโขทัย จ.กำแพงเพชร จ.พิจิตร จ.นครสวรรค์ จ.อุทัยธานี จ.เลย จ.อุดรธานี จ.สกลนคร จ.หนองบัวลำภู จ.ขอนแก่น จ.มุกดาหาร จ.มหาสารคาม จ.อำนาจเจริญ จ.นครราชสีมา จ.สุรินทร์ จ.บุรีรัมย์ จ.อุบลราชธานี จ.ชัยนาท จ.สุพรรณบุรี จ.สิงห์บุรี จ.ลพบุรี จ.สระบุรี จ.นครนายก จ.ปราจีนบุรี จ.ฉะเชิงเทรา จ.สระแก้ว จ.ระยอง จ.กาญจนบุรี จ.ราชบุรี จ.เพชรบุรี จ.สตูล จ.สงขลา และ จ.ยะลา

มีฝนตกหนัก (35.1-90.0 มม.) บริเวณพื้นที่ จ.พะเยา จ.น่าน จ.น่าน จ.แพร่ จ.อุดรดิตถ์ จ.พิษณุโลก จ.เลย จ.เพชรบูรณ์ จ.ชัยภูมิ จ.ลพบุรี จ.ยโสธร จ.ร้อยเอ็ด จ.ศรีสะเกษ จ.ชลบุรี จ.จันทบุรี และ จ.ตราด

- วันที่ 17 มี.ค. 65 (17 มี.ค. 65 เวลา 07.00 น. – 18 มี.ค. 65 เวลา 07.00 น.) มีฝนตกปานกลาง (10.1-35.0 มม.) บริเวณพื้นที่ จ.เชียงใหม่ จ.ลำพูน จ.ลำปาง จ.แพร่ จ.น่าน จ.อุดรดิตถ์ จ.สุโขทัย จ.พิษณุโลก จ.กำแพงเพชร จ.พิจิตร จ.เพชรบูรณ์ จ.อุทัยธานี จ.สิงห์บุรี จ.ลพบุรี จ.สระบุรี จ.อ่างทอง จ.หนองคาย จ.อุดรธานี จ.สกลนคร จ.ขอนแก่น จ.กาฬสินธุ์ จ.มุกดาหาร จ.มหาสารคาม จ.ยโสธร จ.บุรีรัมย์ จ.สุรินทร์ จ.ศรีสะเกษ จ.อุบลราชธานี จ.สระแก้ว จ.ฉะเชิงเทรา จ.ระยอง จ.ตราด จ.ราชบุรี จ.เพชรบุรี จ.ระนอง จ.กระบี่ และ จ.ยะลา **มีฝนตกหนัก (35.1-90.0 มม.)** บริเวณพื้นที่ จ.ตาก จ.เลย จ.นครสวรรค์ จ.ชัยภูมิ จ.ร้อยเอ็ด จ.ชัยนาท จ.สุพรรณบุรี จ.กาญจนบุรี จ.ปราจีนบุรี จ.สระแก้ว จ.นครราชสีมา จ.ชลบุรี จ.จันทบุรี

- วันที่ 18 มี.ค. 65 (18 มี.ค. 65 เวลา 07.00 น. – 19 มี.ค. 65 เวลา 07.00 น.) มีฝนตกปานกลาง (10.1-35.0 มม.) บริเวณพื้นที่ จ.ตาก จ.อุทัยธานี จ.นครสวรรค์ จ.อุดรธานี จ.บึงกาฬ จ.ขอนแก่น จ.มหาสารคาม จ.ร้อยเอ็ด จ.สุรินทร์ จ.บุรีรัมย์ จ.ศรีสะเกษ จ.อุบลราชธานี จ.ชัยนาท จ.สุพรรณบุรี จ.สิงห์บุรี จ.อ่างทอง จ.ลพบุรี จ.นครนายก จ.นครปฐม จ.นนทบุรี กรุงเทพมหานคร จ.สมุทรปราการ จ.ชลบุรี จ.ระยอง จ.จันทบุรี จ.ตราด จ.กาญจนบุรี จ.ราชบุรี จ.เพชรบุรี จ.ประจวบคีรีขันธ์ จ.สุราษฎร์ธานี จ.กระบี่ จ.สงขลา จ.ยะลา และ จ.นราธิวาส **ฝนตกหนัก (35.1-90.0 มม.)** บริเวณพื้นที่ จ.นครราชสีมา จ.บุรีรัมย์ จ.นครนายก จ.ปราจีนบุรี จ.สระแก้ว และ จ.ปทุมธานี

6. รายงานสถานการณ์ค่าความเค็ม (ข้อมูล วันที่ 16 มี.ค. 65 เวลา 07:00 น.)

แม่น้ำ	สถานีเฝ้าระวัง	เกณฑ์เฝ้าระวัง (กรัม/ลิตร)	ค่าความเค็ม (กรัม/ลิตร)
เจ้าพระยา	ประปาสำแล	0.25	0.19 (ปกติ)
ปราจีน-บางปะกง	บางคาง	2	0.05 (ปกติ)
ท่าจีน	ด้านนอกคลองจินดา	0.75	0.26 (ปกติ)
	ด้านในคลองจินดา	0.75	0.26 (ปกติ)
แม่กลอง	ปากคลองดำเนินสะดวก	2	0.14 (ปกติ)

การบริหารจัดการน้ำเพื่อการควบคุมความเค็ม ซึ่งกรมชลประทาน ได้พิจารณาแนวทางเตรียมความพร้อมรับมือและกำหนดมาตรการการควบคุมความเค็ม ในแม่น้ำเจ้าพระยา และแม่น้ำบางปะกง ดังนี้

แม่น้ำเจ้าพระยา

- เพื่อให้การระบายน้ำจากเขื่อนเหมาะสมกับการใช้น้ำในกิจกรรมต่างๆ โดยปรับการระบายน้ำจาก 4 เขื่อนหลัก ดังนี้
 - ❖ เขื่อนภูมิพล ในช่วงวันที่ 14-20 มี.ค.65 ระบายวันละ 14 ล้าน ลบ.ม.
 - ❖ เขื่อนสิริกิติ์ ในช่วงวันที่ 14-20 มี.ค.65 ระบายวันละ 12 ล้าน ลบ.ม.
 - ❖ เขื่อนแควน้อยบำรุงแดน ในช่วงวันที่ 14-20 มี.ค.65 ระบายวันละ 4.32 ล้าน ลบ.ม.
 - ❖ เขื่อนป่าสักชลสิทธิ์ ในช่วงวันที่ 14-20 มี.ค.65 ระบายวันละ 4.32 ล้าน ลบ.ม.
- ควบคุมปริมาณน้ำไหลผ่านสถานี C.2 จังหวัดนครสวรรค์ ในเกณฑ์ไม่น้อยกว่า 280 ลูกบาศก์เมตรต่อวินาที
- ควบคุมระดับน้ำเหนือเขื่อนเจ้าพระยาให้อยู่ในเกณฑ์ไม่ต่ำกว่า +14.50 ถึง +15.50 ม.รทก. และควบคุมปริมาณน้ำไหลเขื่อนเจ้าพระยา (สถานี C.13) จังหวัดชัยนาท ในอัตรา 70 ลูกบาศก์เมตรต่อวินาที และรับน้ำเข้าพื้นที่ผ่านคลองทั้ง 5 คลอง ประกอบด้วย ปตร.มโนรมย์ ปตร.มหาราช ปตร.มะขาม-อุ้มทอง ปตร.พลเทพ และบรมธาตุ ให้เป็นไปตามแผนที่วางไว้เหมาะสม
- พิจารณาการผันน้ำจากลุ่มน้ำแม่กลอง-เจ้าพระยา โดยการระบายน้ำหรือการสูบน้ำผ่านทาง ปตร.สิงหนาท 2 ตั้งแต่ 17 มี.ค.65 ในอัตราไม่ต่ำกว่า 18 ลบ.ม./วินาที
- ควบคุมปริมาณน้ำไหลผ่านเขื่อนพระรามหก ตั้งแต่วันที่ 14 มีนาคม 2565 ในอัตรา 30 ลูกบาศก์เมตรต่อวินาที

แม่น้ำบางปะกง

- 1) ควบคุมความเค็มโดยการระบายน้ำจากอ่างเก็บน้ำในลุ่มน้ำบางปะกง-ปราจีนบุรี ประกอบด้วย เขื่อนคลองสียัด เขื่อนขุนด่านปราการชล เขื่อนนฤปดินทรจินดา อ่างเก็บน้ำคลองระบม อ่างเก็บน้ำคลองพระสทิง และอ่างเก็บน้ำคลองพระปรัง ให้เป็นไปตามแผนที่วางไว้เหมาะสม
- 2) พิจารณาจุดเฝ้าระวังและจุดควบคุมความเค็มในแม่น้ำบางปะกง-ปราจีนบุรี ดังนี้
 - จุดเฝ้าระวังค่าความเค็ม อ.บ้านโพธิ์ จ.ฉะเชิงเทรา (ที่ทำการโครงการชลประทานฉะเชิงเทรา) เมื่อค่าความเค็มถึง 1 กรัม/ลิตร จะเริ่มควบคุมความเค็มในลุ่มน้ำบางปะกง โดยการระบายน้ำออกจากอ่างเก็บน้ำและควบคุมการเปิด-ปิดบานเขื่อนทดน้ำบางปะกง
 - จุดควบคุมที่ 1 เขื่อนทดน้ำบางปะกง ให้รักษาระดับน้ำด้านเหนือน้ำและด้านท้ายน้ำไม่ให้แตกต่างกันเกิน 1.50 ม. ถึงวันที่ 10 ม.ค. 2565 และควบคุมไม่ให้ค่าความเค็มเกิน 1 กรัม/ลิตร
 - จุดควบคุมที่ 2 ปตร.บางขนาก ควบคุมไม่ให้ค่าความเค็มเกิน 1 กรัม/ลิตร ถึง วันที่ 15 ม.ค. 2565
 - จุดควบคุมที่ 3 วัดบางแตน ควบคุมไม่ให้ค่าความเค็มเกิน 1 กรัม/ลิตร วันที่ 10 ก.พ. 2565
 - จุดควบคุมที่ 4 จุดสูบน้ำการประปาส่วนภูมิภาค สาขาปราจีนบุรี ควบคุมไม่ให้ค่าความเค็มเกิน 1 กรัม/ลิตร ถึง วันที่ 31 พ.ค. 2565 และสำรองแผนที่จะใช้น้ำจากสระน้ำสำหรับการประปาส่วน

ภูมิภาคและโรงพยาบาลเจ้าพระยาอภัยภูเบศร พร้อมทั้งพิจารณาการรับน้ำจากอ่างเก็บน้ำคลองไม้ปล้องเพื่อมาสนับสนุนให้มีน้ำจัดใช้ตลอดปี

- จุดควบคุมที่ 5 ปตร.หาดยาง อ.ศรีมหาโพธิ์ จ.ปราจีนบุรี ควบคุมไม่ให้ค่าความเค็มเกิน 1 กรัม/ลิตร ตลอดปี
- 3) พิจารณากราฟคาดการณ์ระดับน้ำทะเลหนุนบริเวณปากแม่น้ำบางปะกง โดยกรมอุทกศาสตร์กองทัพเรือ กรณีที่คาดว่าจะเกิดน้ำขึ้นสูงสุด ให้ดำเนินการขอความร่วมมือหยุดการรับน้ำจากแม่น้ำปราจีนบุรี และแม่น้ำบางปะกงเข้าพื้นที่ ในช่วงเวลาดังกล่าว