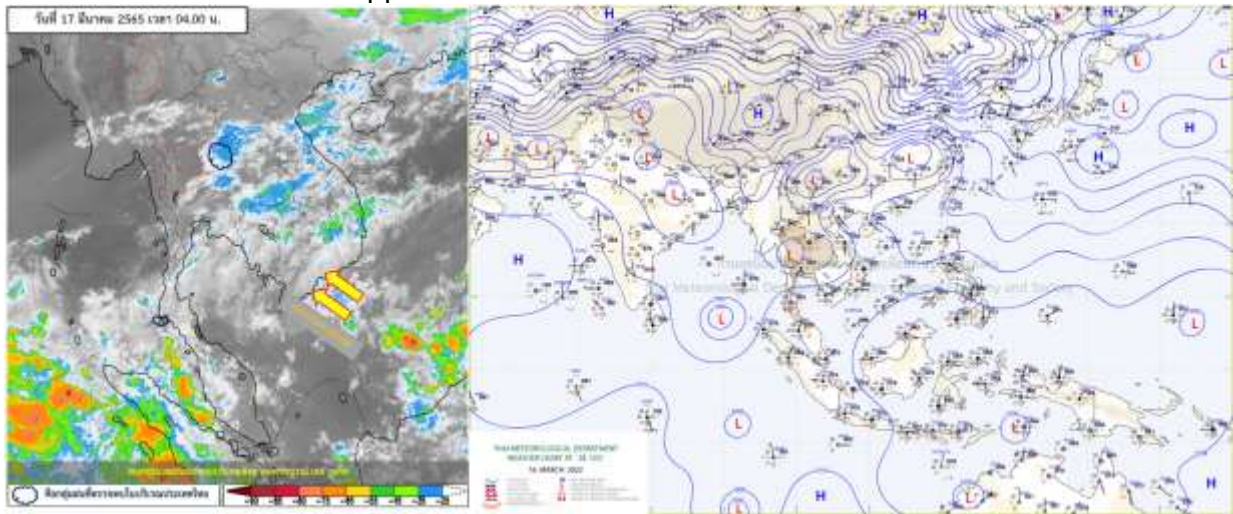




รายงานสรุปรูขุณย์ปฏิบัติการน้ำอัจฉริยะ
เรื่อง สถานการณ์น้ำและการเฝ้าระวัง
ประจำวันพฤหัสบดีที่ 17 มีนาคม พ.ศ. 2565

1. สภาพอากาศและปริมาณฝน

1.1 สภาพอากาศ (กรมอุตุนิยมวิทยา)



ความกดอากาศต่ำเนื่องจากความร้อนปกคลุมบริเวณภาคเหนือตอนล่าง และภาคกลาง ทำให้บริเวณดังกล่าวมีอากาศร้อน กับมีฟ้าหลัวในตอนกลางวัน ประกอบกับลมใต้และลมตะวันออกเฉียงใต้พัดปกคลุมภาคเหนือ ภาคตะวันออกเฉียงเหนือตอนล่าง ภาคกลาง รวมทั้งกรุงเทพมหานครและปริมณฑล และภาคตะวันออก ทำให้บริเวณดังกล่าว มีฝนฟ้าคะนอง และลมกระโชกแรง สำหรับภาคใต้และอ่าวไทยมีลมตะวันออกเฉียงใต้พัดปกคลุม ทำให้ภาคใต้มีฝนฟ้าคะนองบางแห่ง

1.2 สภาพฝน

ปริมาณฝนสูงสุด 5 อันดับ จากสำนักงานทรัพยากรน้ำแห่งชาติ เวลา 07.00 น. วันที่ 16 มี.ค. 65 ถึงเวลา 07.00 น. วันที่ 17 มี.ค. 65 ตามลำดับ ดังนี้

1. อ.ขลุง จ.จันทบุรี	วัดปริมาณฝนได้	117.4	มม.
2. อ.ตระการพืชผล จ.อุบลราชธานี	วัดปริมาณฝนได้	106.0	มม.
3. อ.ธารโต จ.ยะลา	วัดปริมาณฝนได้	77.5	มม.
4. อ.นาดี จ.ปราจีนบุรี	วัดปริมาณฝนได้	77.4	มม.
5. อ.เมืองน่าน จ.น่าน	วัดปริมาณฝนได้	72.0	มม.



2. สถานการณ์น้ำท่าและสภาพน้ำในอ่างเก็บน้ำ

2.1 สถานการณ์น้ำท่าในลุ่มน้ำต่างๆ (ข้อมูล วันที่ 17 มี.ค.65 เวลา 06.00 น.)

แม่น้ำ	สถานี	ที่ตั้งสถานี	ตลิ่ง	ความจุ	ระดับน้ำ	ปริมาณน้ำ		ค่า(-) สูงกว่าตลิ่ง	อยู่ใน เกณฑ์	แนวโน้ม		
						วันนี้	เมื่อวาน					
			ม.	ม. ³ /วิ.	ม.	ม. ³ /วิ.	ม. ³ /วิ.					
1. ปิง	P.1	สะพานนารัฐ	อำเภอเมือง	จังหวัดเชียงใหม่	3.70	445	1.25	1.15	1.75	-2.45	น้อย	ลดลง
	P.17	บ้านท่าจั่ว	อำเภอบรรพตพิสัย	จังหวัดนครสวรรค์	39.80	2,990	34.62	127.00	122.00	-5.18	น้อย	เพิ่มขึ้น
2. วัง	W.1C	สะพานเสตุวาริ	อำเภอเมือง	จังหวัดลำปาง	5.20	651	0.00	0.00	3.84	-5.20	น้อย	ทรงตัว
	W.4A	บ้านวังหมื่น	อำเภอสามเงา	จังหวัดตาก	8.00	700	0.83	8.84	8.52	-7.17	น้อย	เพิ่มขึ้น
	W.24		อำเภอสามเงา	จังหวัดตาก	7.85	480	1.97	11.31	10.56	-5.88	ปกติ	เพิ่มขึ้น
3. ยม	Y.1C	สะพานบ้านน้ำคั้ง	อำเภอเมือง	จังหวัดแพร่	8.20	993	0.04	3.28	4.13	-8.16	น้อย	ลดลง
	Y.4	สะพานตลาดธานี	อำเภอเมือง	จังหวัดสุโขทัย	8.15	510	1.00	*	*	-7.15	N/A	N/A
	Y.64	แม่น้ำยม	อำเภอบางระก่า	จังหวัดพิษณุโลก	6.40	352	2.13	54.95	54.95	-4.27	ปกติ	ทรงตัว
ยม	Y.16	แม่น้ำยม	อำเภอบางระก่า	จังหวัดพิษณุโลก	7.30	239	-0.02	*	*	-7.32	น้อย	เพิ่มขึ้น
	N.1	หน้าสำนักงานป่าไม้	อำเภอเมือง	จังหวัดน่าน	7.00	1,217	-0.10	16.00	6.10	-7.10	น้อย	เพิ่มขึ้น
	N.5A	สะพานเอกาทศรถ	อำเภอเมือง	จังหวัดพิษณุโลก	10.37	1,365	1.04	93.63	86.14	-9.33	น้อย	เพิ่มขึ้น
4. น่าน	N.67	สะพานบ้านเกษไชโย	อำเภอชุมแสง	จังหวัดนครสวรรค์	28.30	1,579	18.11	99.00	102.00	-10.19	น้อย	ลดลง
	C.2	ค่ายจิรประวัติ	อำเภอเมือง	จังหวัดนครสวรรค์	26.20	3,590	17.08	200.00	216.00	-9.12	น้อย	ลดลง
	C.13	ท้ายเขื่อนเจ้าพระยา	อำเภอสรรพยา	จังหวัดชัยนาท	16.34	2,840	5.38	70.00	70.00	-10.96	น้อย	ทรงตัว
5. เจ้าพระยา												
6. บางหลวง	C.36	บ้านบางหลวงโคก	อำเภอบางบาล	จังหวัดพระนครศรีอยุธยา	420.00	4	**	0.22	0.14	#VALUE!	น้อย	เพิ่มขึ้น
	C.37	บ้านบางบาล	อำเภอบางบาล	จังหวัดพระนครศรีอยุธยา	148.00	3	**	0.27	0.48	#VALUE!	น้อย	ลดลง
	S.3	แม่น้ำป่าสัก	อำเภอหล่มสัก	เพชรบูรณ์	85.00	9	8.77	4.05	4.06	-76.23	ปกติ	ลดลง
8. ป่าสัก	S.42	แม่น้ำป่าสัก	วิเชียรบุรี	เพชรบูรณ์	11.00	284	2.55	*	*	-8.45	ปกติ	เพิ่มขึ้น
	S.4B	แม่น้ำป่าสัก	เมืองเพชรบูรณ์	เพชรบูรณ์	9.20	190	4.05	2.43	2.52	-5.15	น้อย	ลดลง
	S.26	ท้ายเขื่อนพระรามหก	อำเภอท่าเรือ	จังหวัดพระนครศรีอยุธยา	8.00	800	0.11	**	**	-7.89	N/A	N/A
9. มูล	M.7	สะพานเสรีประชาธิปไตย	อำเภอเมือง	จังหวัดอุบลราชธานี	7.00	2,300	2.61	21.57	21.74	-4.39	น้อย	ลดลง
	M.42	บ้านห้วยทับทัน	อำเภอห้วยทับทัน	จังหวัดศรีสะเกษ	8.30	124	3.73	***	***	-4.57	N/A	N/A
	M.176	บ้านโนนศรีไศล	อำเภอกันทรารมย์	จังหวัดศรีสะเกษ	9.20	235	2.06	1.86	1.85	-7.14	น้อย	เพิ่มขึ้น
	M.173	บ้านโนนสะอาด	อำเภอโขงเจียม	จังหวัดนครราชสีมา	7.60	290	2.19	9.40	11.20	-5.41	น้อย	ลดลง
	M.184	บ้านซิม	อำเภอพิมาย	จังหวัดนครราชสีมา	5.00	100	3.57	24.20	24.20	-1.43	ปกติ	ทรงตัว
	M.186	บ้านโนนคอย	อำเภอจักราช	จังหวัดนครราชสีมา	3.60	60	2.00	***	***	-1.60	N/A	N/A
	M.188A	บ้านบัว	อำเภอโนนสูง	จังหวัดนครราชสีมา	4.90	70	3.09	***	***	-1.81	N/A	N/A
10. ลำเชียงไกร	E.20A	บ้านบ้านฟ้าหยาด	อำเภอมหาชนะชัย	จังหวัดยโสธร	10.00	1,110	4.19	26.17	26.43	-5.81	น้อย	ลดลง
	E.23	บ้านค่าน	อำเภอเมือง	จังหวัดชัยภูมิ	9.00	265	3.27	0.62	0.62	-5.73	น้อย	ทรงตัว
12. ลำน้ำพอง	E.29A	บ้านผานกแก้ว	อำเภอภูกระดึง	จังหวัดเลย	#N/A	#N/A	#N/A	#N/A	#N/A	#N/A	N/A	N/A
13. ลำน้ำยั้ง	E.92	บ้านท่างาม	อำเภอเสลภูมิ	จังหวัดร้อยเอ็ด	8.80	186	1.64	0.00	0.00	-7.16	น้อย	ทรงตัว
14. ลำปะทาว	E.6C	บ้านตลาดโตน	อำเภอเมือง	จังหวัดชัยภูมิ	#N/A	#N/A	#N/A	#N/A	#N/A	#N/A	N/A	N/A
15. ลำน้ำเชิญ	E.85	บ้านโนนหัน	อำเภอชุมแพ	จังหวัดชัยภูมิ	#N/A	#N/A	#N/A	#N/A	#N/A	#N/A	N/A	N/A
16. ปรายจีนบุรี	Kgt.3	กบินทร์บุรี	อำเภอกบินทร์บุรี	ปราจีนบุรี	8.79	544	1.02	27.60	29.70	-7.77	น้อย	ลดลง
	B.9	บ้านสาระเห็ด	อำเภอท่ายาง	จังหวัดเพชรบุรี	6.60	355	2.65	27.75	27.20	-3.95	น้อย	เพิ่มขึ้น
	B.6A	สะพานท่าเกวียน	อำเภอแก่งกระจาน	จังหวัดเพชรบุรี	6.00	260	0.47	0.35	0.35	-5.53	น้อย	ทรงตัว
เพชรบุรี	B.15	สะพานเทศบาล	อำเภอเมือง	จังหวัดเพชรบุรี	5.40	150	0.79	6.33	9.56	-4.61	น้อย	ลดลง
	X.44	คลองอูตะเภา	อำเภอหาดใหญ่	จังหวัดสงขลา	7.40	532	1.35	54.00	73.20	-6.05	น้อย	ลดลง
18. ทะเลสาบสงขลา	X.170	บ้านคลองลำ	อำเภอศรีนครินทร์	จังหวัดพัทลุง	25.20	295	20.98	13.30	15.20	-4.22	น้อย	ลดลง
19. ภาคใต้ฝั่งตะวันออก	X.180	สะพานเทศบาล	อำเภอเมือง	จังหวัดชุมพร	3.80	192	0.57	39.10	46.30	-3.23	ปกติ	ลดลง
	X.119A	สะพานสันติ	อำเภอสุโขทัย	จังหวัดนราธิวาส	9.60	346	4.47	40.64	44.66	-5.13	น้อย	ลดลง
	X.53A	คลองชุมพร	อำเภอเมือง	จังหวัดชุมพร	9.30	158	2.41	2.55	2.60	-6.89	น้อย	ลดลง
	X.212	คลองหลังสวน	อำเภอหลังสวน	จังหวัดชุมพร	6.00	1,460	0.30	64.00	88.20	-5.70	น้อย	ลดลง
20. ภาคใต้ฝั่งตะวันตก	X.234	บ้านป่าหมาก	อำเภอเมือง	จังหวัดตรัง	6.40	434	1.62	80.00	72.00	-4.78	ปกติ	เพิ่มขึ้น

2.2 สภาพน้ำใช้การในอ่างเก็บน้ำขนาดใหญ่ (ข้อมูล วันที่ 17 มี.ค.65)

ภาค อ่างเก็บน้ำเขื่อน	ความจุ ที่ รนส. (ล้าน ม.³)	ความจุ ที่ รนท. (ล้าน ม.³)	ความจุ น้ำใช้การ (ล้าน ม.³)	ณ วันที่								ปริมาณน้ำ ไหลลง วันนี้ (ล้าน ม.³)	ปริมาณน้ำ ระบาย วันนี้ (ล้าน ม.³)
				ปี 2564				ปี 2565					
				ปริมาตร (ล้าน ม.³)	% รณท.	ปริมาตร (ล้าน ม.³)	% รณท.	ปริมาตรใช้การ (ล้าน ม.³)	% รณท.	% ใช้การ			
ภาคเหนือ													
ภูมิพล*	13,462	13,462	9,662	4,867	36	6,483	48	2,683	20	28	1.68	14.00	
สิริกิติ์*	10,508	9,510	6,660	4,279	45	3,990	42	1,140	12	17	3.13	12.05	
แม่งัดสมบูรณ์ชล	323	265	253	112	42	101	38	89	34	35	0.05	0.26	
แม่งาวอุดมธารา	295	263	249	66	25	84	32	70	27	28	0.03	1.24	
กิวลม	106	106	103	57	54	73	68	69	65	67	0.22	0.40	
กิวคองหมา	209	170	164	63	37	108	64	102	60	62	0.00	0.25	
แควน้อยบำรุงเดช	1,080	939	896	332	35	590	63	547	58	61	1.44	4.32	
แม่มอก	110	110	94	39	36	57	52	41	38	44	0.11	0.55	
รวมภาคเหนือ	26,093	24,825	18,080	9,815	40	11,487	46	4,742	19	26	6.66	33.06	
ภาคตะวันออกเฉียงเหนือ													
ห้วยหลวง	136	136	129	43	32	54	40	48	35	37	0.31	0.24	
น้ำอูน	780	520	475	195	37	233	45	188	36	40	0.65	0.54	
น้ำพุง*	200	165	157	79	48	83	50	75	45	48	0.00	0.41	
จุฬารัตน์*	181	164	127	84	51	115	70	78	48	62	0.25	0.00	
อุบลรัตน์*	4,640	2,431	1,850	1,103	45	1,358	56	777	32	42	3.48	7.46	
ลำปาว	2,450	1,980	1,880	616	31	862	44	762	39	41	0.00	4.17	
ลำตะคอง	445	314	292	280	89	246	78	223	71	76	0.41	1.73	
ลำพระเพลิง	242	155	154	117	76	130	84	129	83	84	0.12	0.59	
มูลขม	350	141	134	118	83	111	79	104	74	78	0.10	0.52	
ลำแจะ	325	275	268	184	67	209	76	202	74	75	0.00	0.90	
ลำนางรอง	197	121	118	88	72	105	86	101	83	86	0.00	0.03	
สิรินธร*	1,966	1,966	1,135	1,351	69	1,353	69	522	27	46	0.00	3.08	
รวมภาค ตอน.	11,911	8,368	6,718	4,257	51	4,859	58	3,209	38	48	5.31	19.65	
ภาคกลาง													
ป่าสักชลสิทธิ์	960	960	957	309	32	521	54	518	54	54	0.00	3.50	
ทับเสลา	190	160	143	55	34	77	48	60	38	42	0.00	0.00	
กระเสียว	390	299	259	154	52	259	86	219	73	84	0.00	1.58	
รวมภาคกลาง	1,540	1,419	1,359	519	37	857	60	797	56	59	0.00	5.08	
ภาคตะวันตก													
ศรีนครินทร์*	18,770	17,745	7,480	12,225	69	15,631	88	5,366	30	72	3.42	21.22	
วชิราลงกรณ*	11,000	8,860	5,848	4,016	45	6,449	73	3,437	39	59	0.00	19.68	
รวมภาคตะวันตก	29,770	26,605	13,328	16,241	61	22,081	83	8,804	33	66	3.42	40.90	
ภาคตะวันออก													
ขุนด่านปราการชล	225	224	219	80	36	112	50	107	48	49	0.03	0.52	
คลองสิียด	450	420	390	72	17	100	24	70	17	18	0.00	1.64	
บางพระ	127	117	105	57	49	94	81	82	70	79	0.13	0.30	
หนองปลาไหล	206	164	150	126	77	132	81	119	73	79	0.28	0.32	
ประแสร์	322	295	275	189	64	228	77	208	70	76	0.00	0.74	
นฤปดินทรจินดา	338	295	276	136	46	124	42	105	36	38	0.00	1.00	
รวมภาคตะวันออก	1,668	1,515	1,415	660	44	790	52	691	46	49	0.43	4.53	
ภาคใต้													
แก่งกระจาน	900	710	645	383	54	510	72	445	63	69	1.99	3.46	
ปราณบุรี	490	391	373	287	73	282	72	265	68	71	0.95	1.67	
รัชชประภา*	6,144	5,639	4,287	3,511	62	3,845	68	2,493	44	58	3.31	11.32	
บางลา*	1,590	1,454	1,178	1,180	81	1,302	90	1,026	71	87	6.88	7.71	
รวมภาคใต้	9,124	8,194	6,484	5,361	65	5,939	72	4,229	52	65	13.13	24.15	
รวมทั้งประเทศ	80,106	70,926	47,384	36,852	52	46,013	65	22,471	32	47	28.95	127.38	

ต่ำกว่า 30 %
รวม 4 แห่ง

ตั้งแต่ 31 - 50%
รวม 11 แห่ง

ตั้งแต่ 51 - 80%
รวม 16 แห่ง

มากกว่า 80%
รวม 4 แห่ง



ศูนย์ปฏิบัติการน้ำอัจฉริยะ (swoc)

SMART WATER OPERATION CENTER



- **ปริมาณน้ำใช้การประเทศ** (อ่างเก็บน้ำขนาดใหญ่) ณ วันที่ 17 มีนาคม
 - ปี 2565 มีน้ำ 22,471 ล้าน ลบ.ม. คิดเป็น 47%
 - ปี 2552 มีน้ำ 22,186 ล้าน ลบ.ม. คิดเป็น 47% **น้อยกว่าปี 2565** จำนวน 285 ล้าน ลบ.ม. (ปี 2552 ยังไม่มีเขื่อนแควน้อยบำรุงแดน)
 - ปี 2561 มีน้ำ 26,001 ล้าน ลบ.ม. คิดเป็น 55% **มากกว่าปี 2565** จำนวน 3,530 ล้าน ลบ.ม.
 - ปี 2564 มีน้ำ 13,308 ล้าน ลบ.ม. คิดเป็น 28% **น้อยกว่าปี 2565** จำนวน 9,163 ล้าน ลบ.ม.
- **ปริมาณน้ำใช้การในกลุ่มเจ้าพระยา** (4 เขื่อนหลัก) ณ วันที่ 17 มีนาคม
 - ปี 2565 มีน้ำ 4,888 ล้าน ลบ.ม. คิดเป็น 27%
 - ปี 2552 มีน้ำ 6,725 ล้าน ลบ.ม. คิดเป็น 39% **มากกว่าปี 2565** จำนวน 1,837 ล้าน ลบ.ม. (ปี 2552 ยังไม่มีเขื่อนแควน้อยบำรุงแดน)
 - ปี 2561 มีน้ำ 9,239 ล้าน ลบ.ม. คิดเป็น 51% **มากกว่าปี 2565** จำนวน 4,351 ล้าน ลบ.ม.
 - ปี 2564 มีน้ำ 3,091 ล้าน ลบ.ม. คิดเป็น 17% **น้อยกว่าปี 2565** จำนวน 1,797 ล้าน ลบ.ม.

2.3 สภาพน้ำในอ่างเก็บน้ำ 4 เขื่อนหลักกลุ่มเจ้าพระยา (ข้อมูล วันที่ 17 มี.ค. 65)

สภาพน้ำในอ่างเก็บน้ำ ภูมิพล สิริกิติ์ แควน้อยฯ และป่าสักฯ วันที่ 17 มีนาคม 2565

อ่างเก็บน้ำ	ปริมาณน้ำในอ่างฯ		ปริมาณน้ำใช้การได้		ปริมาณน้ำไหลลงอ่างฯ		ปริมาณน้ำระบาย		รับน้ำได้อีก
	ปริมาณน้ำ	% ความจุ	ปริมาณน้ำ	% ใช้การ	วันนี้	เมื่อวาน	วันนี้	เมื่อวาน	
ภูมิพล	6,483	48	2,683	28	1.68	2.84	14.00	14.00	6,979
สิริกิติ์	3,990	42	1,140	17	3.13	3.12	12.05	12.06	5,520
ภูมิพล+สิริกิติ์	10,473	46	3,823	23	4.81	5.96	26.05	26.06	12,499
แควน้อยฯ	590	63	547	61	1.44	1.44	4.32	4.32	349
ป่าสักชลสิทธิ์	521	54	518	54	0.00	0.00	3.50	3.51	439
รวมทั้งหมด	11,584	47	4,888	27	6.25	7.40	33.87	33.89	13,287

*หมายเหตุ : () คือ เก็บความจุเก็บกักปกติ

(หน่วย : ล้าน ลบ.ม.)

2.4 สถานการณ์น้ำลุ่มน้ำเจ้าพระยา

แม่น้ำปิง ปริมาณน้ำไหลผ่านที่สถานี P.17 อ.บรรพตพิสัย จ.นครสวรรค์ วัดได้ 127.00 ลบ.ม./วินาที (เมื่อวาน 122.00 ลบ.ม./วินาที) ต่ำกว่าตลิ่ง 5.18 เมตร มี**แนวโน้มเพิ่มขึ้น**

แม่น้ำน่าน ปริมาณน้ำไหลผ่านที่สถานี N.67 อ.ชุมแสง จ.นครสวรรค์ วัดได้ 99.00 ลบ.ม./วินาที (เมื่อวาน 102.00 ลบ.ม./วินาที) ต่ำกว่าตลิ่ง 10.19 เมตร มี**แนวโน้มลดลง**

แม่น้ำเจ้าพระยา ปริมาณน้ำไหลผ่านที่สถานี C.2 อ.เมืองนครสวรรค์ วัดได้ 200.00 ลบ.ม./วินาที (เมื่อวาน 216.00 ลบ.ม./วินาที) ต่ำกว่าตลิ่ง 10.02 เมตร มี**แนวโน้มลดลง** และมีปริมาณน้ำไหลผ่านท้ายเขื่อนเจ้าพระยา (C.13) ในอัตรา 70.00 ลบ.ม./วินาที (เมื่อวาน 70.00 ลบ.ม./วินาที) ไหลผ่านสถานีวัดน้ำ C.29A อ.บางไทร มีปริมาณน้ำไหลผ่านเฉลี่ย 104.00 ลบ.ม./วินาที (เมื่อวาน 107.00 ลบ.ม./วินาที)

แม่น้ำป่าสัก เขื่อนป่าสักชลสิทธิ์ ระบายน้ำ 40.51 ลบ.ม./วินาที (เมื่อวาน 40.56 ลบ.ม./วินาที) มี**แนวโน้มลดลง**



ศูนย์ปฏิบัติการน้ำอัจฉริยะ (swoc)

SMART WATER OPERATION CENTER



2.5 สภาพน้ำในอ่างเก็บน้ำขนาดกลาง (ข้อมูล วันที่ 17 มี.ค.65)

ข้อมูลวันที่ 17 มีนาคม 2565																			
สรุปอ่างขนาดกลางที่มีปริมาตรในช่วง <=30 % 31 - 50 % >50-80% >80 - 100 % และ >100 %																			
		31 - 50 %				>50-80%				>80 - 100 %				>100 %					
ภาค	จำนวน	สขป.	จำนวน	ภาค	จำนวน	สขป.	จำนวน	ภาค	จำนวน	สขป.	จำนวน	ภาค	จำนวน	สขป.	จำนวน	ภาค	จำนวน		
เหนือ	7	1	3	เหนือ	11	1	1	เหนือ	33	1	8	เหนือ	24	1	3	เหนือ	0	1	0
		2	4			2	5			2	14			2	16			2	0
		3	0			3	1			3	2			3	2			3	0
		4	0			4	4			4	9			4	3			4	0
ตะวันออก เฉียงเหนือ	24	5	10	ตะวันออก เฉียงเหนือ	53	5	12	ตะวันออก เฉียงเหนือ	103	5	21	ตะวันออก เฉียงเหนือ	38	5	10	ตะวันออก เฉียงเหนือ	0	5	0
		6	6			6	20			6	21			6	5			6	0
		7	5			7	15			7	22			7	5			7	0
		8	3			8	6			8	39			8	18			8	0
ตะวันออก	1	9	1	ตะวันออก	6	9	6	ตะวันออก	28	9	28	ตะวันออก	16	9	16	ตะวันออก	0	9	0
กลาง	1	10	1	กลาง	4	10	3	กลาง	12	10	11	กลาง	5	10	4	กลาง	0	10	0
		11	0			11	0			11	0			11	0			11	0
		12	0			12	1			12	1			12	1			12	0
ตะวันตก	0	13	0	ตะวันตก	0	13	0	ตะวันตก	3	13	3	ตะวันตก	4	13	4	ตะวันตก	0	13	0
ใต้	1	14	0	ใต้	0	14	0	ใต้	14	14	10	ใต้	23	14	7	ใต้	1	14	0
		15	1			15	0			15	3			15	9			15	0
		16	0			16	0			16	1			16	6			16	1
		17	0			17	0			17	0			17	1			17	0
รวม	34	รวม	34	รวม	74	รวม	74	รวม	193	รวม	193	รวม	110	รวม	110	รวม	1	รวม	1

รวมทั้งหมด 412 แห่ง

3. แผน-ผลการบริหารจัดการน้ำฤดูแล้ง ปี 2564/65 ข้อมูล ณ วันที่ 17 มี.ค.65

ลุ่มน้ำ	แผนจัดสรรน้ำ (ล้าน ลบ.ม.)	ผลจัดสรรน้ำ (ล้าน ลบ.ม.)	คงเหลือน้ำที่ต้องจัดสรร (ล้าน ลบ.ม.)
ทั่วประเทศ (1 พ.ย. 64 – 30 เม.ย. 65)	22,280	16,266 (73%)	6,014 (27%)
เจ้าพระยา (4 เขื่อน) (1 พ.ย. 64 – 30 เม.ย. 65)	5,700	4,546 (80%)	1,154 (20%)
แม่กลอง (1 ม.ค. 65 – 30 มิ.ย. 65)	5,500	1,970 (36%)	3,530 (64%)

4. การเพาะปลูก (ข้อมูล ณ วันที่ 9 มี.ค. 65)

- การเพาะปลูกข้าวนาปรัง 2564/65

- ทั่วประเทศ แผนเพาะปลูก 6.41 ล้านไร่ **เพาะปลูกแล้ว 7.54 ล้านไร่** คิดเป็นร้อยละ 117.58 ของแผนฯ
- ลุ่มน้ำเจ้าพระยา แผนเพาะปลูก 2.81 ล้านไร่ **เพาะปลูก 4.40 ล้านไร่** คิดเป็นร้อยละ 156.46 ของแผนฯ
- ลุ่มแม่กลอง แผนเพาะปลูก 0.84 ล้านไร่ **เพาะปลูก 0.38 ล้านไร่** คิดเป็นร้อยละ 45.08 ของแผนฯ



ศูนย์ปฏิบัติการน้ำอัจฉริยะ (swoc)

SMART WATER OPERATION CENTER



5. คาดการณ์ปริมาณฝนจากแบบจำลองบรรยากาศจากกรมอุตุนิยมวิทยา (3 วันล่วงหน้า)

- วันที่ 17 มี.ค. 65 (17 มี.ค. 65 เวลา 07.00 น. – 18 มี.ค. 65 เวลา 07.00 น.) มีฝนตกปานกลาง (10.1-35.0 มม.) บริเวณพื้นที่ จ.แม่ฮ่องสอน จ.เชียงใหม่ จ.พะเยา จ.น่าน จ.ลำปาง จ.พิจิตร จ.บึงกาฬ จ.นครพนม จ.สกลนคร จ.กาฬสินธุ์ จ.ขอนแก่น จ.หนองบัวลำภู จ.นครนายก จ.สุพรรณบุรี จ.นครปฐม จ.ปราจีนบุรี จ.สระแก้ว จ.ฉะเชิงเทรา จ.ชลบุรี จ.จันทบุรี จ.ตราด จ.ราชบุรี จ.ระนอง จ.กระบี่ จ.ตรัง จ.สตูล จ.ยะลา และ จ.นราธิวาส มีฝนตกหนัก (35.1-90.0 มม.) บริเวณพื้นที่ จ.เชียงใหม่ จ.แพร่ จ.สุโขทัย จ.พิษณุโลก จ.กำแพงเพชร จ.เลย จ.เพชรบูรณ์ จ.ชัยภูมิ จ.มหาสารคาม จ.ร้อยเอ็ด จ.อำนาจเจริญ จ.อุบลราชธานี จ.ศรีสะเกษ จ.สุรินทร์ จ.บุรีรัมย์ จ.นครราชสีมา จ.ลพบุรี จ.นครสวรรค์ จ.อุทัยธานี จ.สิงห์บุรี จ.อ่างทอง และ จ.กาญจนบุรี

- วันที่ 18 มี.ค. 65 (18 มี.ค. 65 เวลา 07.00 น. – 19 มี.ค. 65 เวลา 07.00 น.) มีฝนตกปานกลาง (10.1-35.0 มม.) บริเวณพื้นที่ จ.แม่ฮ่องสอน จ.เชียงใหม่ จ.ลำพูน จ.ลำปาง จ.พะเยา จ.น่าน จ.อุดรธานี จ.เลย จ.ตาก จ.หนองบัวลำภู จ.ชัยภูมิ จ.เพชรบูรณ์ จ.บึงกาฬ จ.หนองคาย จ.อุดรธานี จ.สกลนคร จ.นครพนม จ.กาฬสินธุ์ จ.ร้อยเอ็ด จ.มหาสารคาม จ.อุบลราชธานี จ.ศรีสะเกษ จ.บุรีรัมย์ จ.นครราชสีมา จ.นครปฐม จ.ปทุมธานี จ.ราชบุรี จ.เพชรบุรี จ.ฉะเชิงเทรา จ.ชลบุรี จ.ระยอง จ.จันทบุรี จ.ตราด จ.พังงา จ.สตูล และ จ.สงขลา มีฝนตกหนัก (35.1-90.0 มม.) บริเวณพื้นที่ จ.พิษณุโลก จ.สุรินทร์ จ.สระบุรี จ.กาญจนบุรี จ.สระแก้ว จ.ยะลา และ จ.นราธิวาส

- วันที่ 19 มี.ค. 65 (19 มี.ค. 65 เวลา 07.00 น. – 20 มี.ค. 65 เวลา 07.00 น.) มีฝนตกปานกลาง (10.1-35.0 มม.) บริเวณพื้นที่ จ.แม่ฮ่องสอน จ.เชียงใหม่ จ.ตาก จ.อุทัยธานี จ.สุพรรณบุรี จ.ชัยนาท จ.นครปฐม จ.นครนายก จ.สระบุรี จ.สิงห์บุรี จ.ปราจีนบุรี จ.สระแก้ว จ.ราชบุรี จ.เพชรบุรี จ.ประจวบคีรีขันธ์ จ.ระนอง จ.สุราษฎร์ธานี จ.พังงา จ.นครศรีธรรมราช จ.กระบี่ จ.ตรัง จ.พัทลุง จ.สงขลา จ.ปัตตานี จ.ยะลา และ จ.นราธิวาส มีฝนตกหนัก (35.1-90.0 มม.) บริเวณพื้นที่ จ.กาญจนบุรี จ.ปทุมธานี กรุงเทพมหานคร จ.ฉะเชิงเทรา จ.ชลบุรี จ.ระยอง จ.จันทบุรี และ จ.ตราด

6. รายงานสถานการณ์ค่าความเค็ม (ข้อมูล วันที่ 17 มี.ค. 65 เวลา 07:00 น.)

แม่น้ำ	สถานีเฝ้าระวัง	เกณฑ์เฝ้าระวัง (กรัม/ลิตร)	ค่าความเค็ม (กรัม/ลิตร)
เจ้าพระยา	ประปาสำแล	0.25	0.18 (ปกติ)
ปราจีน-บางปะกง	บางคาง	2	0.05 (ปกติ)
ท่าจีน	ด้านนอกคลองจินดา	0.75	0.14 (ปกติ)
	ด้านในคลองจินดา	0.75	0.26 (ปกติ)
แม่กลอง	ปากคลองดำเนินสะดวก	2	0.14 (ปกติ)



การบริหารจัดการน้ำเพื่อการควบคุมความเค็ม ซึ่งกรมชลประทาน ได้พิจารณาแนวทางเตรียมความพร้อมรับมือและกำหนดมาตรการการควบคุมความเค็ม ในแม่น้ำเจ้าพระยา และแม่น้ำบางปะกง ดังนี้

แม่น้ำเจ้าพระยา

- เพื่อให้การระบายน้ำจากเขื่อนเหมาะสมกับการใช้น้ำในกิจกรรมต่างๆ โดยปรับการระบายน้ำจาก 4 เขื่อนหลัก ดังนี้
 - ❖ เขื่อนภูมิพล ในช่วงวันที่ 14-20 มี.ค.65 ระบายวันละ 14 ล้าน ลบ.ม.
 - ❖ เขื่อนสิริกิติ์ ในช่วงวันที่ 18-27 มี.ค.65 ระบายวันละ 10 ล้าน ลบ.ม.
 - ❖ เขื่อนแควน้อยบำรุงแดน ในช่วงวันที่ 14-20 มี.ค.65 ระบายวันละ 4.32 ล้าน ลบ.ม.
 - ❖ เขื่อนป่าสักชลสิทธิ์ ในช่วงวันที่ 14-20 มี.ค.65 ระบายวันละ 4.32 ล้าน ลบ.ม.
- ควบคุมปริมาณน้ำไหลผ่านสถานี C.2 จังหวัดนครสวรรค์ ในเกณฑ์ไม่น้อยกว่า 280 ลูกบาศก์เมตรต่อวินาที
- ควบคุมระดับน้ำเหนือเขื่อนเจ้าพระยาให้อยู่ในเกณฑ์ไม่ต่ำกว่า +14.50 ถึง +15.50 ม.รทก. และควบคุมปริมาณน้ำไหลเขื่อนเจ้าพระยา (สถานี C.13) จังหวัดชัยนาท ในอัตรา 70 ลูกบาศก์เมตรต่อวินาที และรับน้ำเข้าพื้นที่ผ่านคลองทั้ง 5 คลอง ประกอบด้วย ปตร.มโนรมย์ ปตร.มหาราช ปตร.มะขาม-อุ้มทอง ปตร.พลเทพ และบรมธาตุ ให้เป็นไปตามแผนที่วางไว้เหมาะสม
- พิจารณาการผันน้ำจากลุ่มน้ำแม่กลอง-เจ้าพระยา โดยการระบายน้ำหรือการสูบน้ำผ่านทาง ปตร.สิงหนาท 2 ตั้งแต่ 17 มี.ค.65 ในอัตราไม่ต่ำกว่า 18 ลบ.ม./วินาที
- ควบคุมปริมาณน้ำไหลผ่านเขื่อนพระรามหก ตั้งแต่วันที่ 14 มีนาคม 2565 ในอัตรา 30 ลูกบาศก์เมตรต่อวินาที

แม่น้ำบางปะกง

- 1) ควบคุมความเค็มโดยการระบายน้ำจากอ่างเก็บน้ำในลุ่มน้ำบางปะกง-ปราจีนบุรี ประกอบด้วย เขื่อนคลองสียัด เขื่อนขุนด่านปราการชล เขื่อนนฤปดินทรจินดา อ่างเก็บน้ำคลองระบม อ่างเก็บน้ำคลองพระสทิง และอ่างเก็บน้ำคลองพระปรัง ให้เป็นไปตามแผนที่วางไว้เหมาะสม
- 2) พิจารณาจุดเฝ้าระวังและจุดควบคุมความเค็มในแม่น้ำบางปะกง-ปราจีนบุรี ดังนี้
 - จุดเฝ้าระวังค่าความเค็ม อ.บ้านโพธิ์ จ.ฉะเชิงเทรา (ที่ทำการโครงการชลประทานฉะเชิงเทรา) เมื่อค่าความเค็มถึง 1 กรัม/ลิตร จะเริ่มควบคุมความเค็มในลุ่มน้ำบางปะกง โดยการระบายน้ำออกจากอ่างเก็บน้ำและควบคุมการเปิด-ปิดบานเขื่อนทดน้ำบางปะกง
 - จุดควบคุมที่ 1 เขื่อนทดน้ำบางปะกง ให้รักษาระดับน้ำด้านเหนือน้ำและด้านท้ายน้ำไม่ให้เกิดต่างเกิน 1.50 ม. ถึงวันที่ 10 ม.ค. 2565 และควบคุมไม่ให้ค่าความเค็มเกิน 1 กรัม/ลิตร
 - จุดควบคุมที่ 2 ปตร.บางขนาก ควบคุมไม่ให้ค่าความเค็มเกิน 1 กรัม/ลิตร ถึง วันที่ 15 ม.ค. 2565
 - จุดควบคุมที่ 3 วัดบางแตน ควบคุมไม่ให้ค่าความเค็มเกิน 1 กรัม/ลิตร วันที่ 10 ก.พ. 2565
 - จุดควบคุมที่ 4 จุดสูบน้ำการประปาส่วนภูมิภาค สาขาปราจีนบุรี ควบคุมไม่ให้ค่าความเค็มเกิน 1 กรัม/ลิตร ถึง วันที่ 31 พ.ค. 2565 และสำรองแผนที่จะใช้น้ำจากสระน้ำสำหรับการประปาส่วน



ภูมิภาคและโรงพยาบาลเจ้าพระยาอภัยภูเบศร พร้อมทั้งพิจารณาการรับน้ำจากอ่างเก็บน้ำคลองไม้ปล้องเพื่อมาสนับสนุนให้มีน้ำจัดใช้ตลอดปี

- จุดควบคุมที่ 5 ปตร.หาดยาง อ.ศรีมหาโพธิ์ จ.ปราจีนบุรี ควบคุมไม่ให้ค่าความเค็มเกิน 1 กรัม/ลิตร ตลอดปี
- 3) พิจารณากราฟคาดการณ์ระดับน้ำทะเลหนุนบริเวณปากแม่น้ำบางปะกง โดยกรมอุทกศาสตร์กองทัพเรือ กรณีที่คาดว่าจะเกิดน้ำขึ้นสูงสุด ให้ดำเนินการขอความร่วมมือหยุดการรับน้ำจากแม่น้ำปราจีนบุรี และแม่น้ำบางปะกงเข้าพื้นที่ ในช่วงเวลาดังกล่าว

