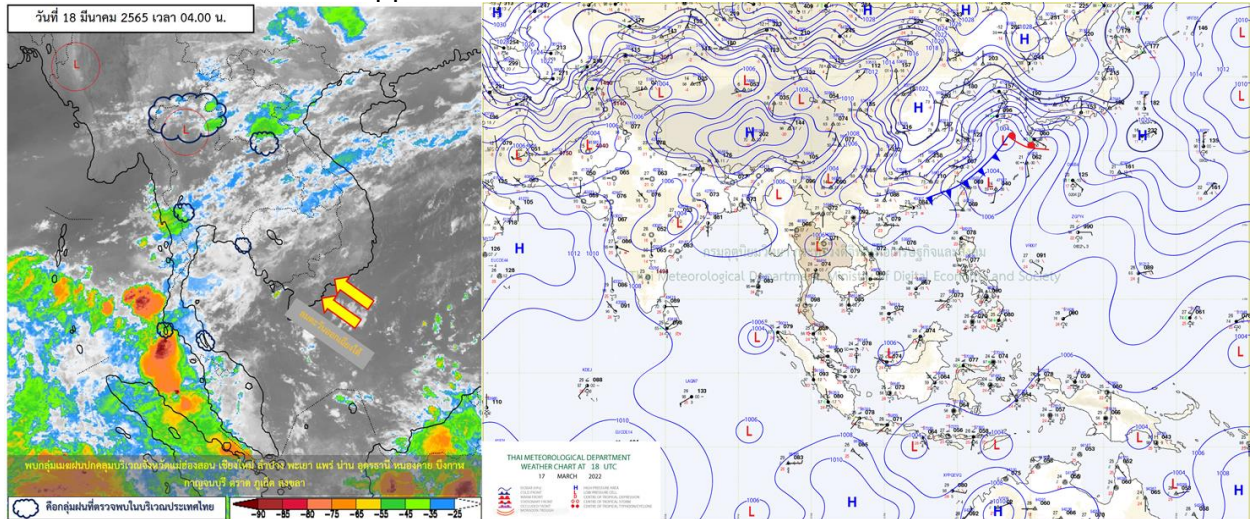




รายงานสรุปศูนย์ปฏิบัติการน้ำอัจฉริยะ  
เรื่อง สถานการณ์น้ำและการเฝ้าระวัง  
ประจำวันศุกร์ที่ 18 มีนาคม พ.ศ. 2565

## 1. สภาพอากาศและปริมาณฝน

### 1.1 สภาพอากาศ (กรมอุตุนิยมวิทยา)



ความกดอากาศต่ำเนื่องจากความร้อนปกคลุมประเทศไทยตอนบน ทำให้บริเวณดังกล่าวยังคงมีอากาศร้อนกับมีฟ้าหลัวในตอนกลางวัน ในขณะที่ลมใต้และลมตะวันออกเฉียงใต้พัดปกคลุมภาคเหนือตอนล่าง ภาคตะวันออกเหนือ ภาคกลาง รวมทั้งกรุงเทพมหานครและปริมณฑล และภาคตะวันออก ทำให้บริเวณดังกล่าวมีฝนฟ้าคะนอง กับมีลมกระโชกแรงเกิดขึ้นได้ สำหรับภาคใต้และอ่าวไทยมีลมตะวันออกเฉียงใต้พัดปกคลุม ทำให้ภาคใต้มีฝนฟ้าคะนองบางพื้นที่

### 1.2 สภาพฝน

**ปริมาณฝนสูงสุด 5 อันดับ** จากสำนักงานทรัพยากรน้ำแห่งชาติ เวลา 07.00 น. วันที่ 17 มี.ค. 65 ถึงเวลา 07.00 น. วันที่ 18 มี.ค. 65 ตามลำดับ ดังนี้

1. อ.วังน้ำเขียว จ.นครราชสีมา	วัดปริมาณฝนได้	54.5	มม.
2. อ.ปาง จ.พะเยา	วัดปริมาณฝนได้	53.2	มม.
3. อ.ท่าวังผา จ.น่าน	วัดปริมาณฝนได้	50.0	มม.
4. อ.ปัว จ.น่าน	วัดปริมาณฝนได้	49.5	มม.
5. อ.ดอกคำใต้ จ.พะเยา	วัดปริมาณฝนได้	48.5	มม.

## 2. สถานการณ์น้ำท่าและสภาพน้ำในอ่างเก็บน้ำ

### 2.1 สถานการณ์น้ำท่าในลุ่มน้ำต่างๆ (ข้อมูล วันที่ 18 มี.ค.65 เวลา 06.00 น.)

แม่น้ำ	สถานี	ที่ตั้งสถานี	ตลิ่ง	ความจุ	ระดับน้ำ	ปริมาณน้ำ		ต่ำ(-) สูงกว่าตลิ่ง	อยู่ใน เกณฑ์	แนวโน้ม		
						วันนี้	เมื่อวาน					
			ม.	ม. <sup>3</sup> / วิ.	ม.	ม. <sup>3</sup> / วิ.	ม. <sup>3</sup> / วิ.					
1. ปิง	P.1	สะพานนารัฐ	อำเภอเมือง	จังหวัดเชียงใหม่	3.70	445	1.16	0.92	1.15	-2.54	น้อย	ลดลง
ปิง	P.17	บ้านท่าจี้	อำเภอบรรพตพิสัย	จังหวัดนครสวรรค์	39.80	2,990	34.58	118.00	127.00	-5.22	น้อย	ลดลง
2. วัง	W.1C	สะพานเสตุวารีย์	อำเภอเมือง	จังหวัดลำปาง	5.20	651	0.00	0.00	3.84	-5.20	น้อย	ทรงตัว
วัง	W.4A	บ้านวังหมื่น	อำเภอสามเงา	จังหวัดตาก	8.00	700	0.85	9.53	8.84	-7.15	น้อย	เพิ่มขึ้น
วัง	W.24	อำเภอสามเงา	อำเภอสามเงา	จังหวัดตาก	7.85	480	1.97	11.31	11.31	-5.88	ปกติ	เพิ่มขึ้น
3. ยม	Y.1C	สะพานบ้านน้ำโค้ง	อำเภอเมือง	จังหวัดแพร่	8.20	993	0.00	0.00	3.28	-8.20	น้อย	ลดลง
ยม	Y.4	สะพานตลาดธานี	อำเภอเมือง	จังหวัดสุโขทัย	8.15	510	1.00	*	*	-7.15	N/A	N/A
ยม	Y.64	แม่น้ำยม	อำเภอบางระกำ	จังหวัดพิษณุโลก	6.40	352	2.13	54.95	54.95	-4.27	ปกติ	ทรงตัว
ยม	Y.16	แม่น้ำยม	อำเภอบางระกำ	จังหวัดพิษณุโลก	7.30	239	0.06	*	*	-7.24	น้อย	เพิ่มขึ้น
4. น่าน	N.1	หน้าสำนักงานป่าไม้	อำเภอเมือง	จังหวัดน่าน	7.00	1,217	0.00	22.00	16.00	-7.00	น้อย	เพิ่มขึ้น
น่าน	N.5A	สะพานเอกาทศรถ	อำเภอเมือง	จังหวัดพิษณุโลก	10.37	1,365	1.22	112.90	93.63	-9.15	น้อย	เพิ่มขึ้น
น่าน	N.67	สะพานบ้านเกยไชย	อำเภอชุมแสง	จังหวัดนครสวรรค์	28.30	1,579	18.20	104.00	99.00	-10.10	น้อย	เพิ่มขึ้น
5. เจ้าพระยา	C.2	ค่ายจिरประวัติ	อำเภอเมือง	จังหวัดนครสวรรค์	26.20	3,590	17.07	198.00	200.00	-9.13	น้อย	ลดลง
เจ้าพระยา	C.13	ท้ายเขื่อนเจ้าพระยา	อำเภอสรรพยา	จังหวัดชัยนาท	16.34	2,840	5.38	70.00	70.00	-10.96	น้อย	ทรงตัว
6. บางหลวง	C.36	บ้านบางหลวงโคก	อำเภอบางบาล	จังหวัดพระนครศรีอยุธยา	420.00	4	**	0.27	0.22	#####	น้อย	เพิ่มขึ้น
7. บางบาล	C.37	บ้านบางบาล	อำเภอบางบาล	จังหวัดพระนครศรีอยุธยา	148.00	3	**	0.23	0.27	#####	น้อย	ลดลง
8. ป่าสัก	S.3	แม่น้ำป่าสัก	อำเภอหล่มสัก	เพชรบูรณ์	85.00	9	8.90	4.05	4.05	-76.10	ปกติ	ทรงตัว
ป่าสัก	S.42	แม่น้ำป่าสัก	วิเชียรบุรี	เพชรบูรณ์	11.00	284	2.54	*	*	-8.46	ปกติ	เพิ่มขึ้น
ป่าสัก	S.4B	แม่น้ำป่าสัก	เมืองเพชรบูรณ์	เพชรบูรณ์	9.20	190	4.05	2.43	2.43	-5.15	น้อย	ทรงตัว
ป่าสัก	S.26	ท้ายเขื่อนพระรามหก	อำเภอท่าเรือ	จังหวัดพระนครศรีอยุธยา	8.00	800	0.24	**	**	-7.76	N/A	N/A
9. มูล	M.7	สะพานเสรีประชาธิปไตย	อำเภอเมือง	จังหวัดอุบลราชธานี	7.00	2,300	2.61	21.57	21.57	-4.39	น้อย	ทรงตัว
มูล	M.42	บ้านห้วยทับทัน	อำเภอห้วยทับทัน	จังหวัดศรีสะเกษ	8.30	124	3.73	***	***	-4.57	N/A	N/A
มูล	M.176	บ้านโนนศรีไศล	อำเภอกันทรารมย์	จังหวัดศรีสะเกษ	9.20	235	2.06	1.86	1.86	-7.14	น้อย	ทรงตัว
มูล	M.173	บ้านโนนสะอาด	อำเภอโขงเจียม	จังหวัดนครราชสีมา	7.60	290	2.14	8.90	9.40	-5.46	น้อย	ลดลง
มูล	M.184	บ้านซืม	อำเภอพิมาย	จังหวัดนครราชสีมา	5.00	100	3.55	23.00	24.20	-1.45	ปกติ	ลดลง
มูล	M.186	บ้านโนนคอย	อำเภอจักราช	จังหวัดนครราชสีมา	3.60	60	1.99	***	***	-1.61	N/A	N/A
10. ลำเชียงไกร	M.188A	บ้านบัว	อำเภอโนนสูง	จังหวัดนครราชสีมา	4.90	70	3.10	***	***	-1.80	N/A	N/A
11. ซี	E.20A	บ้านบ้านฟ้าหยาด	อำเภอห้วยตะพาน	จังหวัดยโสธร	10.00	1,110	4.24	26.82	26.17	-5.76	น้อย	เพิ่มขึ้น
ซี	E.23	บ้านค่าน	อำเภอเมือง	จังหวัดชัยภูมิ	9.00	265	3.27	0.62	0.62	-5.73	น้อย	ทรงตัว
12. ลำน้ำพอง	E.29A	บ้านผานกแก้ว	อำเภอภูกระดึง	จังหวัดเลย	#N/A	#N/A	#N/A	#N/A	#N/A	#N/A	N/A	N/A
13. ลำน้ำยั้ง	E.92	บ้านท่างาม	อำเภอเสลภูมิ	จังหวัดร้อยเอ็ด	8.80	186	1.62	0.00	0.00	-7.18	น้อย	ทรงตัว
14. ลำปะทาว	E.6C	บ้านตาดโคก	อำเภอเมือง	จังหวัดชัยภูมิ	#N/A	#N/A	#N/A	#N/A	#N/A	#N/A	N/A	N/A
15. ลำน้ำเชิญ	E.85	บ้านโนนหัน	อำเภอชุมแพ	จังหวัดชัยภูมิ	#N/A	#N/A	#N/A	#N/A	#N/A	#N/A	N/A	N/A
16. ปราจีนบุรี	Kgt.3	กบินทร์บุรี	อำเภอกบินทร์บุรี	ปราจีนบุรี	8.79	544	0.98	26.40	27.60	-7.81	น้อย	ลดลง
17. เพชรบุรี	B.9	บ้านสาระเห็น	อำเภอท่ายาง	จังหวัดเพชรบุรี	6.60	355	2.60	36.00	27.75	-4.00	น้อย	เพิ่มขึ้น
เพชรบุรี	B.6A	สะพานท่าเกวียน	อำเภอแก่งกระจาน	จังหวัดเพชรบุรี	6.00	260	0.46	0.30	0.35	-5.54	น้อย	ลดลง
เพชรบุรี	B.15	สะพานเทศบาล	อำเภอเมือง	จังหวัดเพชรบุรี	5.40	150	0.72	5.14	6.33	-4.68	น้อย	ลดลง
18. ทะเลสาบสงขลา	X.44	คลองจูดะเมา	อำเภอหาดใหญ่	จังหวัดสงขลา	7.40	532	0.93	37.20	54.00	-6.47	น้อย	ลดลง
ทะเลสาบสงขลา	X.170	บ้านคลองลำ	อำเภอศรีนครินทร์	จังหวัดพัทลุง	25.20	295	20.96	12.60	13.30	-4.24	น้อย	ลดลง
19. ภาคใต้ฝั่งตะวันออก	X.180	สะพานเทศบาล	อำเภอเมือง	จังหวัดชุมพร	3.80	192	0.50	37.00	39.10	-3.30	ปกติ	ลดลง
ภาคใต้ฝั่งตะวันออก	X.119A	สะพานลั่นตุ	อำเภอสุโขทัย	จังหวัดนราธิวาส	9.60	346	4.39	38.08	40.64	-5.21	น้อย	ลดลง
ภาคใต้ฝั่งตะวันออก	X.53A	คลองชุมพร	อำเภอเมือง	จังหวัดชุมพร	9.30	158	2.40	2.50	2.55	-6.90	น้อย	ลดลง
ภาคใต้ฝั่งตะวันออก	X.212	คลองหลังสวน	อำเภอหลังสวน	จังหวัดชุมพร	6.00	1,460	0.26	60.80	64.00	-5.74	น้อย	ลดลง
20. ภาคใต้ฝั่งตะวันตก	X.234	บ้านป่าหมาก	อำเภอเมือง	จังหวัดตรัง	6.40	434	1.78	88.00	80.00	-4.62	ปกติ	เพิ่มขึ้น

## 2.2 สภาพน้ำใช้การในอ่างเก็บน้ำขนาดใหญ่ (ข้อมูล วันที่ 18 มี.ค.65)

ภาค อ่างเก็บน้ำเขื่อน	ความจุ ที่ รนส. (ล้าน ม.³)	ความจุ ที่ รนท. (ล้าน ม.³)	ความจุ น้ำ ใช้การ (ล้าน ม.³)	ณ วันที่						ปริมาณน้ำ ไหลลง วันนี้ (ล้าน ม.³)	ปริมาณน้ำ ระบาย วันนี้ (ล้าน ม.³)	
				ปี 2564		ปี 2565						
				ปริมาตร (ล้าน ม.³)	% รณท.	ปริมาตร	%	ปริมาตรใช้การ	%			%
<b>ภาคเหนือ</b>												
ภูมิพล*	13,462	13,462	9,662	4,860	36	6,469	48	2,669	20	28	1.21	14.00
สิริกิติ์*	10,508	9,510	6,660	4,262	45	3,980	42	1,130	12	17	3.17	12.06
แม่จัดสมบูรณ์ชล	323	265	253	112	42	101	38	89	34	35	0.07	0.26
แม่กวางอุดมธารา	295	263	249	65	25	83	32	69	26	28	0.01	1.11
ก๊วลม	106	106	103	56	53	72	68	69	65	67	0.18	0.60
ก๊วคองหมา	209	170	164	61	36	108	64	102	60	62	0.16	0.25
แควน้อยบำรุงแ	1,080	939	896	331	35	587	63	544	58	61	1.44	4.32
แม่มอก	110	110	94	39	36	57	52	41	37	43	0.05	0.60
รวมภาคเหนือ	26,093	24,825	18,080	9,787	39	11,458	46	4,713	19	26	6.29	33.19
<b>ภาคตะวันออกเฉียงเหนือ</b>												
ห้วยหลวง	136	136	129	43	32	54	40	47	35	37	0.00	0.33
น้ำอูน	780	520	475	194	37	232	45	187	36	39	0.00	0.54
น้ำพุง*	200	165	157	78	48	82	50	74	45	47	0.00	0.41
จุฬาภรณ์*	181	164	127	83	51	115	70	78	48	62	0.17	0.00
อุบลรัตน์*	4,640	2,431	1,850	1,096	45	1,347	55	766	32	41	0.00	7.45
ลำปาว	2,450	1,980	1,880	610	31	857	43	757	38	40	0.00	4.17
ลำตะคอง	445	314	292	279	89	244	78	221	70	76	0.45	1.73
ลำพระเพลิง	242	155	154	116	75	130	84	129	83	84	0.69	0.59
มูลบ	350	141	134	117	83	111	79	104	74	78	0.16	0.52
ลำแซะ	325	275	268	183	67	209	76	202	73	75	0.78	0.90
ลำนางรอง	197	121	118	88	72	105	86	101	83	86	0.09	0.03
สิรินธร*	1,966	1,966	1,135	1,342	68	1,346	68	515	26	45	0.00	3.09
รวมภาค ตอน.	11,911	8,368	6,718	4,230	51	4,832	58	3,181	38	47	2.34	19.74
<b>ภาคกลาง</b>												
ป่าสักชลสิทธิ์	960	960	957	304	32	519	54	516	54	54	1.36	3.50
ทับเสลา	190	160	143	55	34	77	48	60	38	42	0.00	0.00
กระเสียว	390	299	259	154	52	256	86	216	72	84	0.00	1.58
รวมภาคกลาง	1,540	1,419	1,359	513	36	853	60	793	56	58	1.36	5.08
<b>ภาคตะวันตก</b>												
ศรีนครินทร์*	18,770	17,745	7,480	12,209	69	15,616	88	5,351	30	72	8.64	19.94
วชิราลงกรณ์*	11,000	8,860	5,848	4,004	45	6,427	73	3,415	39	58	3.76	25.08
รวมภาคตะวันตก	29,770	26,605	13,328	16,213	61	22,042	83	8,765	33	66	12.40	45.02
<b>ภาคตะวันออก</b>												
ขุนด่านปราการช	225	224	219	80	36	111	50	107	48	49	0.03	0.45
คลองสิียด	450	420	390	71	17	98	23	68	16	18	0.00	1.64
บางพระ	127	117	105	57	48	94	81	82	70	78	0.13	0.30
หนองปลาไหล	206	164	150	125	76	132	80	118	72	79	0.28	0.32
ประแสร์	322	295	275	188	64	227	77	207	70	75	0.00	0.77
นฤปดินทรจินดา	338	295	276	135	46	123	42	103	35	38	0.00	1.00
รวมภาคตะวันออก	1,668	1,515	1,415	656	43	785	52	686	45	48	0.43	4.48
<b>ภาคใต้</b>												
แก่งกระจาน	900	710	645	380	54	507	71	442	62	68	0.73	3.46
ปราณบุรี	490	391	373	285	73	281	72	263	67	71	0.69	1.67
รัชชประภา*	6,144	5,639	4,287	3,506	62	3,832	68	2,481	44	58	2.38	14.66
บางกลาง*	1,590	1,454	1,178	1,177	81	1,300	89	1,023	70	87	5.71	8.08
รวมภาคใต้	9,124	8,194	6,484	5,348	65	5,919	72	4,209	51	65	9.51	27.86
รวมทั้งประเทศ	80,106	70,926	47,384	36,745	52	45,889	65	22,347	32	47	32.32	135.37

ต่ำกว่า 30 %  
รวม 4 แห่ง

ตั้งแต่ 31 - 50%  
รวม 11 แห่ง

ตั้งแต่ 51 - 80%  
รวม 16 แห่ง

มากกว่า 80%  
รวม 4 แห่ง



- **ปริมาณน้ำใช้การประเทศ** (อ่างเก็บน้ำขนาดใหญ่) ณ วันที่ 18 มีนาคม
  - ปี 2565 มีน้ำ 22,347 ล้าน ลบ.ม. คิดเป็น 47%
  - ปี 2552 มีน้ำ 22,186 ล้าน ลบ.ม. คิดเป็น 47% **น้อยกว่าปี 2565** จำนวน 161 ล้าน ลบ.ม. (ปี 2552 ยังไม่มีเขื่อนแควน้อยบำรุงแดน)
  - ปี 2561 มีน้ำ 25,855 ล้าน ลบ.ม. คิดเป็น 55% **มากกว่าปี 2565** จำนวน 3,508 ล้าน ลบ.ม.
  - ปี 2564 มีน้ำ 13,201 ล้าน ลบ.ม. คิดเป็น 28% **น้อยกว่าปี 2565** จำนวน 9,146 ล้าน ลบ.ม.
- **ปริมาณน้ำใช้การในกลุ่มเจ้าพระยา** (4 เขื่อนหลัก) ณ วันที่ 18 มีนาคม
  - ปี 2565 มีน้ำ 4,859 ล้าน ลบ.ม. คิดเป็น 27%
  - ปี 2552 มีน้ำ 6,661 ล้าน ลบ.ม. คิดเป็น 39% **มากกว่าปี 2565** จำนวน 1,802 ล้าน ลบ.ม. (ปี 2552 ยังไม่มีเขื่อนแควน้อยบำรุงแดน)
  - ปี 2561 มีน้ำ 9,180 ล้าน ลบ.ม. คิดเป็น 51% **มากกว่าปี 2565** จำนวน 4,321 ล้าน ลบ.ม.
  - ปี 2564 มีน้ำ 3,060 ล้าน ลบ.ม. คิดเป็น 17% **น้อยกว่าปี 2565** จำนวน 1,799 ล้าน ลบ.ม.

### 2.3 สภาพน้ำในอ่างเก็บน้ำ 4 เขื่อนหลักกลุ่มเจ้าพระยา (ข้อมูล วันที่ 18 มี.ค. 65)

สภาพน้ำในอ่างเก็บน้ำ ภูมิพล สิริกิติ์ แควน้อยฯ และป่าสักฯ วันที่ 18 มีนาคม 2565

อ่างเก็บน้ำ	ปริมาณน้ำในอ่างฯ		ปริมาณน้ำใช้การได้		ปริมาณน้ำไหลลงอ่างฯ		ปริมาณน้ำระบาย		รับน้ำได้อีก
	ปริมาณน้ำ	% ความจุ	ปริมาณน้ำ	% ใช้การ	วันนี้	เมื่อวาน	วันนี้	เมื่อวาน	
ภูมิพล	6,469	48	2,669	28	1.21	1.68	14.00	14.00	6,993
สิริกิติ์	3,980	42	1,130	17	3.17	3.13	12.06	12.05	5,530
ภูมิพล+สิริกิติ์	10,449	45	3,799	23	4.38	4.81	26.06	26.05	12,523
แควน้อยฯ	587	63	544	61	1.44	1.44	4.32	4.32	352
ป่าสักชลสิทธิ์	519	54	516	54	1.36	0.00	3.50	3.50	441
<b>รวมทั้งหมด</b>	<b>11,555</b>	<b>46</b>	<b>4,859</b>	<b>27</b>	<b>7.18</b>	<b>6.25</b>	<b>33.88</b>	<b>33.87</b>	<b>13,316</b>

\*หมายเหตุ : ( ) คือ เก็บความจุเก็บกักปกติ

(หน่วย : ล้าน ลบ.ม.)

### 2.4 สถานการณ์น้ำลุ่มน้ำเจ้าพระยา

#### สถานการณ์น้ำลุ่มน้ำเจ้าพระยา

**แม่น้ำปิง** ปริมาณน้ำไหลผ่านที่สถานี P.17 อ.บรรพตพิสัย จ.นครสวรรค์ วัดได้ 118.00 ลบ.ม./วินาที (เมื่อวาน 127.00 ลบ.ม./วินาที) ต่ำกว่าตลิ่ง 5.22 เมตร มี**แนวโน้มลดลง**

**แม่น้ำน่าน** ปริมาณน้ำไหลผ่านที่สถานี N.67 อ.ชุมแสง จ.นครสวรรค์ วัดได้ 104.00 ลบ.ม./วินาที (เมื่อวาน 99.00 ลบ.ม./วินาที) ต่ำกว่าตลิ่ง 10.10 เมตร มี**แนวโน้มเพิ่มขึ้น**

**แม่น้ำเจ้าพระยา** ปริมาณน้ำไหลผ่านที่สถานี C.2 อ.เมืองนครสวรรค์ วัดได้ 198.00 ลบ.ม./วินาที (เมื่อวาน 200.00 ลบ.ม./วินาที) ต่ำกว่าตลิ่ง 9.13 เมตร มี**แนวโน้มลดลง** และมีปริมาณน้ำไหลผ่านท้ายเขื่อนเจ้าพระยา (C.13) ในอัตรา 70.00 ลบ.ม./วินาที (เมื่อวาน 70.00 ลบ.ม./วินาที) ไหลผ่านสถานีวัดน้ำ C.29A อ.บางไทร มีปริมาณน้ำไหลผ่านเฉลี่ย 102.00 ลบ.ม./วินาที (เมื่อวาน 104.00 ลบ.ม./วินาที)

**แม่น้ำป่าสัก** เขื่อนป่าสักชลสิทธิ์ ระบายน้ำ 40.47 ลบ.ม./วินาที (เมื่อวาน 40.51 ลบ.ม./วินาที) มี**แนวโน้มลดลง**

## 2.5 สภาพน้ำในอ่างเก็บน้ำขนาดกลาง (ข้อมูล วันที่ 18 มี.ค.65)

ข้อมูลวันที่ 18 มีนาคม 2565																			
สรุปอ่างขนาดกลางที่มีปริมาตรในช่วง <=30 % 31 - 50 % >50-80% >80 - 100 % และ >100 %																			
				31 - 50 %				>50-80%				>80 - 100 %				>100 %			
ภาค	จำนวน	สขป.	จำนวน	ภาค	จำนวน	สขป.	จำนวน	ภาค	จำนวน	สขป.	จำนวน	ภาค	จำนวน	สขป.	จำนวน	ภาค	จำนวน	สขป.	จำนวน
เหนือ	6	1	2	เหนือ	12	1	2	เหนือ	33	1	8	เหนือ	24	1	3	เหนือ	0	1	0
		2	4			2	5			2	14			2	16			2	0
		3	0			3	1			3	2			3	2			3	0
		4	0			4	4			4	9			4	3			4	0
ตะวันออกเฉียงเหนือ	24	5	10	ตะวันออกเฉียงเหนือ	54	5	12	ตะวันออกเฉียงเหนือ	102	5	21	ตะวันออกเฉียงเหนือ	38	5	10	ตะวันออกเฉียงเหนือ	0	5	0
		6	6			6	20			6	21			6	5			6	0
		7	5			7	15			7	22			7	5			7	0
		8	3			8	7			8	38			8	18			8	0
ตะวันออกเฉียง	1	9	1	ตะวันออกเฉียง	6	9	6	ตะวันออกเฉียง	28	9	28	ตะวันออกเฉียง	16	9	16	ตะวันออกเฉียง	0	9	0
กลาง	1	10	1	กลาง	5	10	4	กลาง	11	10	10	กลาง	5	10	4	กลาง	0	10	0
		11	0			11	0			11	0			11	0			11	0
		12	0			12	1			12	1			12	1			12	0
ตะวันตก	0	13	0	ตะวันตก	0	13	0	ตะวันตก	3	13	3	ตะวันตก	4	13	4	ตะวันตก	0	13	0
ใต้	1	14	0	ใต้	0	14	0	ใต้	14	14	10	ใต้	23	14	7	ใต้	1	14	0
		15	1			15	0			15	3			15	9			15	0
		16	0			16	0			16	1			16	6			16	1
		17	0			17	0			17	0			17	1			17	0
รวม	33	รวม	33	รวม	77	รวม	77	รวม	191	รวม	191	รวม	110	รวม	110	รวม	1	รวม	1

รวมทั้งหมด 412 แห่ง

## 3. แผน-ผลการบริหารจัดการน้ำฤดูแล้ง ปี 2564/65 ข้อมูล ณ วันที่ 18 มี.ค.65

ลุ่มน้ำ	แผนจัดสรรน้ำ (ล้าน ลบ.ม.)	ผลจัดสรรน้ำ (ล้าน ลบ.ม.)	คงเหลือน้ำที่ต้องจัดสรร (ล้าน ลบ.ม.)
ทั้งประเทศ (1 พ.ย. 64 – 30 เม.ย. 65)	22,280	16,418 (74%)	5,862 (26%)
เจ้าพระยา (4 เขื่อน) (1 พ.ย. 64 – 30 เม.ย. 65)	5,700	4,585 (80%)	1,115 (20%)
แม่กลอง (1 มี.ค. 65 – 30 มี.ย. 65)	5,500	2,015 (37%)	3,485 (63%)

## 4. การเพาะปลูก (ข้อมูล ณ วันที่ 16 มี.ค. 65)

### ● การเพาะปลูกข้าวนาปรัง 2564/65

- ทั้งประเทศ แผนเพาะปลูก 6.41 ล้านไร่ **เพาะปลูกแล้ว 7.75 ล้านไร่** คิดเป็นร้อยละ 120.87 ของแผนฯ **เก็บเกี่ยวแล้ว 1.04 ล้านไร่**
- ลุ่มน้ำเจ้าพระยา แผนเพาะปลูก 2.81 ล้านไร่ **เพาะปลูกแล้ว 4.40 ล้านไร่** คิดเป็นร้อยละ 156.46 ของแผนฯ **เก็บเกี่ยวแล้ว 0.71 ล้านไร่**
- ลุ่มแม่กลอง แผนเพาะปลูก 0.84 ล้านไร่ **เพาะปลูกแล้ว 0.53 ล้านไร่** คิดเป็นร้อยละ 63.25 ของแผนฯ

## 5. คาดการณ์ปริมาณฝนจากแบบจำลองบรรยากาศจากกรมอุตุนิยมวิทยา (3 วันล่วงหน้า)

- วันที่ 18 มี.ค. 65 (18 มี.ค. 65 เวลา 07.00 น. – 19 มี.ค. 65 เวลา 07.00 น.) มีฝนตกปานกลาง (10.1-35.0 มม.) บริเวณพื้นที่ จ.เชียงราย จ.เชียงใหม่ จ.แม่ฮ่องสอน จ.ลำพูน จ.ลำปาง จ.พะเยา จ.น่าน จ.อุตรดิตถ์ จ.สุโขทัย จ.ตาก จ.กำแพงเพชร จ.พิจิตร จ.เพชรบูรณ์ จ.นครสวรรค์ จ.อุทัยธานี จ.เลย จ.อุดรธานี จ.หนองคาย จ.บึงกาฬ จ.หนองบัวลำภู จ.สกลนคร จ.นครพนม จ.กาฬสินธุ์ จ.ชัยภูมิ จ.ขอนแก่น จ.มหาสารคาม จ.ร้อยเอ็ด จ.ยโสธร จ.อำนาจเจริญ จ.บุรีรัมย์ จ.สุรินทร์ จ.ศรีสะเกษ จ.อุบลราชธานี จ.ลพบุรี จ.สระบุรี จ.พระนครศรีอยุธยา จ.นครนายก จ.ปทุมธานี จ.ปราจีนบุรี จ.สระแก้ว จ.ฉะเชิงเทรา จ.ชลบุรี จ.ระยอง จ.จันทบุรี จ.ตราด จ.พังงา จ.ภูเก็ต จ.กระบี่ จ.ตรัง จ.สตูล จ.สงขลา จ.ยะลา และ จ.นราธิวาส มีฝนตกหนัก (35.1-90.0 มม.) บริเวณพื้นที่ จ.ลำปาง จ.แพร่ จ.พิษณุโลก จ.เลย จ.มุกดาหาร และ จ.กาญจนบุรี

- วันที่ 19 มี.ค. 65 (19 มี.ค. 65 เวลา 07.00 น. – 20 มี.ค. 65 เวลา 07.00 น.) มีฝนตกปานกลาง (10.1-35.0 มม.) บริเวณพื้นที่ จ.เชียงราย จ.เชียงใหม่ จ.แม่ฮ่องสอน จ.ลำพูน จ.ลำปาง จ.พะเยา จ.แพร่ จ.น่าน จ.สุโขทัย จ.พิษณุโลก จ.เลย จ.เพชรบูรณ์ จ.ชัยภูมิ จ.บุรีรัมย์ จ.สุรินทร์ จ.จ.ศรีสะเกษ จ.สระแก้ว จ.สมุทรปราการ จ.สมุทรสงคราม จ.สมุทรสาคร จ.ราชบุรี จ.ระนอง จ.พังงา จ.สุราษฎร์ธานี จ.กระบี่ จ.ตรัง จ.สตูล และ จ.สงขลา มีฝนตกหนัก (35.1-90.0 มม.) บริเวณพื้นที่ จ.ตาก จ.กำแพงเพชร จ.พิจิตร จ.นครสวรรค์ จ.อุทัยธานี จ.ชัยนาท จ.ลพบุรี จ.อ่างทอง จ.พระนครศรีอยุธยา จ.สุพรรณบุรี จ.นครปฐม จ.นนทบุรี จ.ปทุมธานี กรุงเทพมหานคร จ.ปราจีนบุรี จ.ฉะเชิงเทรา จ.ชลบุรี จ.ระยอง จ.จันทบุรี จ.ตราด จ.ราชบุรี จ.เพชรบุรี จ.ประจวบคีรีขันธ์ จ.ยะลา และ จ.นราธิวาส มีฝนตกหนักมาก (มากกว่า90.0 มม.) บริเวณพื้นที่ จ.นครราชสีมา จ.สระบุรี จ.นครนายก และ จ.กาญจนบุรี

- วันที่ 20 มี.ค. 65 (20 มี.ค. 65 เวลา 07.00 น. – 21 มี.ค. 65 เวลา 07.00 น.) มีฝนตกปานกลาง (10.1-35.0 มม.) บริเวณพื้นที่ จ.อุทัยธานี จ.สุพรรณบุรี จ.ชัยนาท จ.ลพบุรี จ.อ่างทอง จ.พระนครศรีอยุธยา จ.สระบุรี จ.นครนายก จ.ปราจีนบุรี จ.สระแก้ว จ.นครราชสีมา จ.บุรีรัมย์ จ.ฉะเชิงเทรา จ.ชลบุรี จ.ระยอง จ.จันทบุรี จ.ตราด จ.นครปฐม จ.นนทบุรี จ.ปทุมธานี กรุงเทพมหานคร จ.สมุทรปราการ จ.กาญจนบุรี จ.ราชบุรี จ.เพชรบุรี จ.ประจวบคีรีขันธ์ จ.ตรัง จ.สตูล จ.สงขลา จ.ปัตตานี จ.ยะลา และ จ.นราธิวาส มีฝนตกหนัก (35.1-90.0 มม.) บริเวณพื้นที่ จ.ชุมพร จ.ระนอง จ.พังงา จ.กระบี่ จ.สุราษฎร์ธานี จ.นครศรีธรรมราช จ.พัทลุง

## 6. รายงานสถานการณ์ค่าความเค็ม (ข้อมูล วันที่ 18 มี.ค. 65 เวลา 07:00 น.)

แม่น้ำ	สถานีเฝ้าระวัง	เกณฑ์เฝ้าระวัง (กรัม/ลิตร)	ค่าความเค็ม (กรัม/ลิตร)
เจ้าพระยา	ประปาสำแล	0.25	0.18 (ปกติ)
ปราจีน-บางปะกง	บางคาง	2	0.05 (ปกติ)
ท่าจีน	ด้านนอกคลองจินดา	0.75	0.27 (ปกติ)
	ด้านในคลองจินดา	0.75	0.25 (ปกติ)
แม่กลอง	ปากคลองดำเนินสะดวก	2	0.14 (ปกติ)

การบริหารจัดการน้ำเพื่อการควบคุมความเค็ม ซึ่งกรมชลประทาน ได้พิจารณาแนวทางเตรียมความพร้อมรับมือและกำหนดมาตรการควบคุมความเค็ม ในแม่น้ำเจ้าพระยา และแม่น้ำบางปะกง ดังนี้

#### แม่น้ำเจ้าพระยา

- เพื่อให้การระบายน้ำจากเขื่อนเหมาะสมกับการใช้น้ำในกิจกรรมต่างๆ โดยปรับการระบายน้ำจาก 4 เขื่อนหลัก ดังนี้
  - ❖ เขื่อนภูมิพล ในช่วงวันที่ 14-20 มี.ค.65 ระบายวันละ 14 ล้าน ลบ.ม.
  - ❖ เขื่อนสิริกิติ์ ในช่วงวันที่ 18-27 มี.ค.65 ระบายวันละ 10 ล้าน ลบ.ม.
  - ❖ เขื่อนแควน้อยบำรุงแดน ในช่วงวันที่ 14-20 มี.ค.65 ระบายวันละ 4.32 ล้าน ลบ.ม.
  - ❖ เขื่อนป่าสักชลสิทธิ์ ในช่วงวันที่ 14-20 มี.ค.65 ระบายวันละ 4.32 ล้าน ลบ.ม.
- ควบคุมปริมาณน้ำไหลผ่านสถานี C.2 จังหวัดนครสวรรค์ ในเกณฑ์ไม่น้อยกว่า 280 ลูกบาศก์เมตรต่อวินาที
- ควบคุมระดับน้ำเหนือเขื่อนเจ้าพระยาให้อยู่ในเกณฑ์ไม่ต่ำกว่า +14.50 ถึง +15.50 ม.รทก. และควบคุมปริมาณน้ำไหลเขื่อนเจ้าพระยา (สถานี C.13) จังหวัดชัยนาท ในอัตรา 70 ลูกบาศก์เมตรต่อวินาที และรับน้ำเข้าพื้นที่ผ่านคลองทั้ง 5 คลอง ประกอบด้วย ปตร.มโนรมย์ ปตร.มหาราช ปตร.มะขาม-อุ้มทอง ปตร.พลเทพ และบรมธาตุ ให้เป็นไปตามแผนที่วางไว้เหมาะสม
- พิจารณาการผันน้ำจากลุ่มน้ำแม่กลอง-เจ้าพระยา โดยการระบายน้ำหรือการสูบน้ำผ่านทาง ปตร.สิงหนาท 2 ตั้งแต่ 18 มี.ค.65 ในอัตราไม่ต่ำกว่า 18 ลบ.ม./วินาที
- ควบคุมปริมาณน้ำไหลผ่านเขื่อนพระรามหก ตั้งแต่วันที่ 14 มีนาคม 2565 ในอัตรา 30 ลูกบาศก์เมตรต่อวินาที

#### แม่น้ำบางปะกง

- 1) ควบคุมความเค็มโดยการระบายน้ำจากอ่างเก็บน้ำในลุ่มน้ำบางปะกง-ปราจีนบุรี ประกอบด้วย เขื่อนคลองสียัด เขื่อนขุนด่านปราการชล เขื่อนนฤปดินทรจินดา อ่างเก็บน้ำคลองระบม อ่างเก็บน้ำคลองพระสทิง และอ่างเก็บน้ำคลองพระปรัง ให้เป็นไปตามแผนที่วางไว้เหมาะสม
- 2) พิจารณาจุดเฝ้าระวังและจุดควบคุมความเค็มในแม่น้ำบางปะกง-ปราจีนบุรี ดังนี้
  - จุดเฝ้าระวังค่าความเค็ม อ.บ้านโพธิ์ จ.ฉะเชิงเทรา (ที่ทำการโครงการชลประทานฉะเชิงเทรา) เมื่อค่าความเค็มถึง 1 กรัม/ลิตร จะเริ่มควบคุมความเค็มในลุ่มน้ำบางปะกง โดยการระบายน้ำออกจากอ่างเก็บน้ำและควบคุมการเปิด-ปิดบานเขื่อนทดน้ำบางปะกง
  - จุดควบคุมที่ 1 เขื่อนทดน้ำบางปะกง ให้อัตราความเค็มด้านเหนือน้ำและด้านท้ายน้ำไม่แตกต่างกันเกิน 1.50 ม. ถึงวันที่ 10 ม.ค. 2565 และควบคุมไม่ให้ค่าความเค็มเกิน 1 กรัม/ลิตร
  - จุดควบคุมที่ 2 ปตร.บางขนาก ควบคุมไม่ให้ค่าความเค็มเกิน 1 กรัม/ลิตร ถึง วันที่ 15 ม.ค. 2565
  - จุดควบคุมที่ 3 วัดบางแตน ควบคุมไม่ให้ค่าความเค็มเกิน 1 กรัม/ลิตร วันที่ 10 ก.พ. 2565
  - จุดควบคุมที่ 4 จุดสูบน้ำการประปาส่วนภูมิภาค สาขาปราจีนบุรี ควบคุมไม่ให้ค่าความเค็มเกิน 1 กรัม/ลิตร ถึง วันที่ 31 พ.ค. 2565 และสำรองแผนที่จะใช้น้ำจากสระน้ำสำหรับการประปาส่วนภูมิภาคและโรงพยาบาลเจ้าพระยาอภัยภูเบศร พร้อมทั้งพิจารณาการรับน้ำจากอ่างเก็บน้ำคลองไม้ปล้องเพื่อมาสนับสนุนให้มีน้ำจืดใช้ตลอดปี
  - จุดควบคุมที่ 5 ปตร.หาดยาง อ.ศรีมหาโพธิ์ จ.ปราจีนบุรี ควบคุมไม่ให้ค่าความเค็มเกิน 1 กรัม/ลิตร ตลอดปี
- 3) พิจารณากราฟคาดการณ์ระดับน้ำทะเลหนุนบริเวณปากแม่น้ำบางปะกง โดยกรมอุตุนิยมวิทยา กองทัพเรือ กรณีที่คาดว่าจะเกิดน้ำขึ้นสูงสุด ให้ดำเนินการขอความร่วมมือหยุดการรับน้ำจากแม่น้ำปราจีนบุรี และแม่น้ำบางปะกงเข้าพื้นที่ ในช่วงเวลาดังกล่าว

