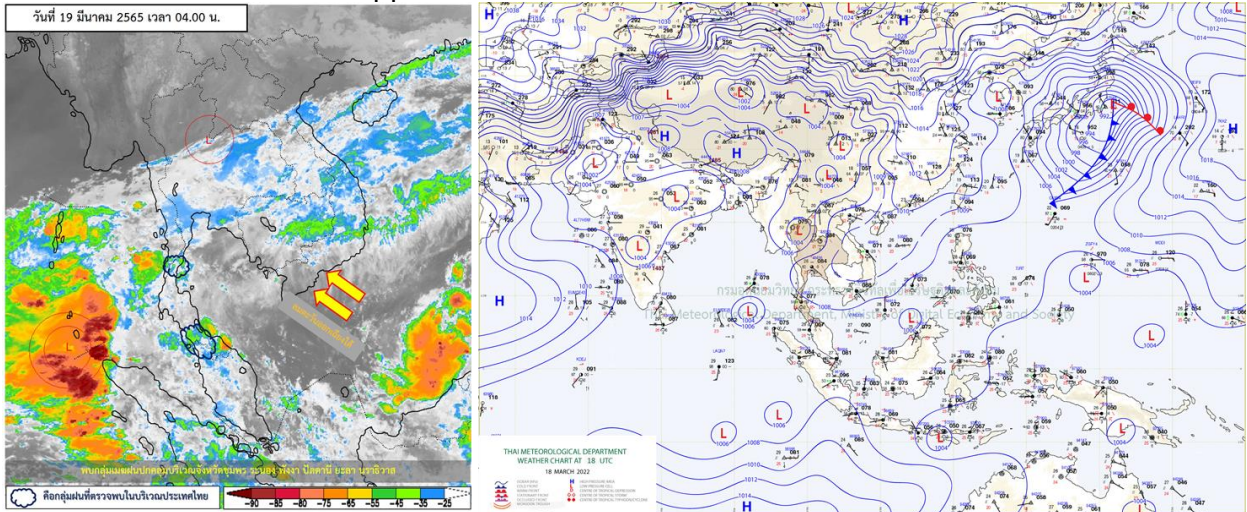




รายงานสรุปศูนย์ปฏิบัติการน้ำอัจฉริยะ
เรื่อง สถานการณ์น้ำและการเฝ้าระวัง
ประจำวันเสาร์ที่ 19 มีนาคม พ.ศ. 2565

1. สภาพอากาศและปริมาณฝน

1.1 สภาพอากาศ (กรมอุตุนิยมวิทยา)



ความกดอากาศต่ำเนื่องจากความร้อนปกคลุมบริเวณภาคเหนือ ทำให้บริเวณดังกล่าวยังคงมีอากาศร้อน กับมีฟ้าหลัวในตอนกลางวัน ในขณะที่ลมใต้และลมตะวันออกเฉียงใต้ยังคงพัดปกคลุมภาคเหนือตอนล่าง ภาคตะวันออกเฉียงเหนือ ภาคกลาง รวมทั้งกรุงเทพมหานครและปริมณฑล และภาคตะวันออก ทำให้บริเวณดังกล่าว มีฝนฟ้าคะนองกับมีลมกระโชกแรงเกิดขึ้นได้ ขอให้ประชาชนบริเวณประเทศไทยตอนบนระวังอันตรายจากฝนฟ้าคะนองและลมกระโชกแรงที่เกิดขึ้นในระยะนี้ไว้ด้วยสำหรับภาคใต้และอ่าวไทยมีลมตะวันออกเฉียงใต้พัดปกคลุม ประกอบกับมีหย่อมความกดอากาศต่ำกำลังแรงปกคลุมบริเวณหัวเกาะสุมาตรา ทำให้ภาคใต้มีฝนเพิ่มขึ้นกับมีฝนตกหนักบางแห่ง

1.2 สภาพฝน

ปริมาณฝนสูงสุด 5 อันดับ จากสำนักงานทรัพยากรน้ำแห่งชาติ เวลา 07.00 น. วันที่ 18 มี.ค. 65 ถึงเวลา 07.00 น. วันที่ 19 มี.ค. 65 ตามลำดับ ดังนี้

1. อ.สัทหีบ จ.ชลบุรี	วัดปริมาณฝนได้	137.0	มม.
2. อ.เมืองสุรินทร์ จ.สุรินทร์	วัดปริมาณฝนได้	119.6	มม.
3. อ.ท่ายาง จ.เพชรบุรี	วัดปริมาณฝนได้	115.0	มม.
4. อ.ตระกาศพิซผล จ.อุบลราชธานี	วัดปริมาณฝนได้	98.0	มม.
5. อ.วังน้อย จ.พระนครศรีอยุธยา	วัดปริมาณฝนได้	89.4	มม.

2. สถานการณ์น้ำท่าและสภาพน้ำในอ่างเก็บน้ำ

2.1 สถานการณ์น้ำท่าในลุ่มน้ำต่างๆ (ข้อมูล วันที่ 19 มี.ค.65 เวลา 06.00 น.)

แม่น้ำ	สถานี	ที่ตั้งสถานี	คลัง	ความจุ	ระดับน้ำ	ปริมาณน้ำ		ต่ำ(-) สูง(+) กว่าคลัง	อยู่ใน เกณฑ์	แนวโน้ม		
						วันนี้	เมื่อวาน					
			ม.	ม. ³ / วิ.	ม.	ม. ³ / วิ.	ม. ³ / วิ.					
1. ปิง	P.1	สะพานนารัฐ	อำเภอเมือง	จังหวัดเชียงใหม่	3.70	445	1.12	0.84	0.92	-2.58	น้อย	ลดลง
ปิง	P.17	บ้านท่าจี้	อำเภอบรรพตพิสัย	จังหวัดนครสวรรค์	39.80	2,990	34.62	127.00	118.00	-5.18	น้อย	เพิ่มขึ้น
2. วัง	W.1C	สะพานเสตุวารี	อำเภอเมือง	จังหวัดลำปาง	5.20	651	0.00	0.00	3.56	-5.20	น้อย	ทรงตัว
วัง	W.4A	บ้านวังหมื่น	อำเภอสามเงา	จังหวัดตาก	8.00	700	0.85	9.53	9.53	-7.15	น้อย	ทรงตัว
วัง	W.24		อำเภอสามเงา	จังหวัดตาก	7.85	480	1.96	10.93	11.31	-5.89	ปกติ	เพิ่มขึ้น
3. ยม	Y.1C	สะพานบ้านน้ำโค้ง	อำเภอเมือง	จังหวัดแพร่	8.20	993	0.68	*	2.12	-7.52	N/A	N/A
ยม	Y.4	สะพานตลาดธานี	อำเภอเมือง	จังหวัดสุโขทัย	8.15	510	0.99	*	*	-7.16	N/A	N/A
ยม	Y.64	แม่น้ำยม	อำเภอบางระกำ	จังหวัดพิษณุโลก	6.40	352	2.13	54.95	54.95	-4.27	ปกติ	ทรงตัว
ยม	Y.16	แม่น้ำยม	อำเภอบางระกำ	จังหวัดพิษณุโลก	7.30	239	0.05	*	*	-7.25	น้อย	เพิ่มขึ้น
4. น่าน	N.1	หน้าสำนักงานป่าไม้	อำเภอเมือง	จังหวัดน่าน	7.00	1,217	0.00	22.00	22.00	-7.00	น้อย	ทรงตัว
น่าน	N.5A	สะพานเอกาทศรถ	อำเภอเมือง	จังหวัดพิษณุโลก	10.37	1,365	1.23	114.00	112.90	-9.14	น้อย	เพิ่มขึ้น
น่าน	N.67	สะพานบ้านเกษไชโย	อำเภอชุมแสง	จังหวัดนครสวรรค์	28.30	1,579	18.27	108.00	104.00	-10.03	น้อย	เพิ่มขึ้น
5. เจ้าพระยา	C.2	ค่ายจिरประวัติ	อำเภอเมือง	จังหวัดนครสวรรค์	26.20	3,590	17.16	213.00	198.00	-9.04	น้อย	เพิ่มขึ้น
เจ้าพระยา	C.13	ท้ายเขื่อนเจ้าพระยา	อำเภอสรรพยา	จังหวัดชัยนาท	16.34	2,840	5.31	65.00	70.00	-11.03	น้อย	ลดลง
6. บางหลวง	C.36	บ้านบางหลวงโศด	อำเภอบางบาล	จังหวัดพระนครศรีอยุธยา	420.00	4	**	0.37	0.27	#####	น้อย	เพิ่มขึ้น
7. บางบาล	C.37	บ้านบางบาล	อำเภอบางบาล	จังหวัดพระนครศรีอยุธยา	148.00	3	**	0.18	0.23	#####	น้อย	ลดลง
8. ป่าสัก	S.3	แม่น้ำป่าสัก	อำเภอหล่มสัก	เพชรบูรณ์	85.00	9	9.12	4.01	4.05	-75.88	ปกติ	ลดลง
ป่าสัก	S.42	แม่น้ำป่าสัก	วิเชียรบุรี	เพชรบูรณ์	11.00	284	2.64	*	*	-8.36	ปกติ	เพิ่มขึ้น
ป่าสัก	S.4B	แม่น้ำป่าสัก	เมืองเพชรบูรณ์	เพชรบูรณ์	9.20	190	4.01	2.07	2.43	-5.19	น้อย	ลดลง
ป่าสัก	S.26	ท้ายเขื่อนพระรามหก	อำเภอท่าเรือ	จังหวัดพระนครศรีอยุธยา	8.00	800	0.35	**	**	-7.65	N/A	N/A
9. มูล	M.7	สะพานเสรีประชาธิปไตย	อำเภอเมือง	จังหวัดอุบลราชธานี	7.00	2,300	2.61	21.57	21.57	-4.39	น้อย	ทรงตัว
มูล	M.42	บ้านห้วยทับทัน	อำเภอห้วยทับทัน	จังหวัดศรีสะเกษ	8.30	124	3.76	***	***	-4.54	N/A	N/A
มูล	M.176	บ้านโนนศรีไศล	อำเภอกันทรารมย์	จังหวัดศรีสะเกษ	9.20	235	2.12	1.92	1.86	-7.08	น้อย	เพิ่มขึ้น
มูล	M.173	บ้านโนนสะอาด	อำเภอโคกขี้	จังหวัดนครราชสีมา	7.60	290	2.03	7.80	8.90	-5.57	น้อย	ลดลง
มูล	M.184	บ้านซืม	อำเภอพิมาย	จังหวัดนครราชสีมา	5.00	100	3.53	21.80	23.00	-1.47	ปกติ	ลดลง
มูล	M.186	บ้านโนนคอย	อำเภอจักราช	จังหวัดนครราชสีมา	3.60	60	2.01	***	***	-1.59	N/A	N/A
10. ลำเชียงไกร	M.188A	บ้านบัว	อำเภอโนนสูง	จังหวัดนครราชสีมา	4.90	70	3.12	***	***	-1.78	N/A	N/A
11. ซี	E.20A	บ้านบ้านฟ้าหยาด	อำเภอมหาชนะชัย	จังหวัดยโสธร	10.00	1,110	4.39	45.08	26.82	-5.61	น้อย	เพิ่มขึ้น
ซี	E.23	บ้านค่าน	อำเภอเมือง	จังหวัดชัยภูมิ	9.00	265	3.45	0.92	0.62	-5.55	น้อย	เพิ่มขึ้น
12. ลำน้ำพอง	E.29A	บ้านผานกแก้ว	อำเภอภูกระดึง	จังหวัดเลย	#N/A	#N/A	#N/A	#N/A	#N/A	#N/A	N/A	N/A
13. ลำน้ำยั้ง	E.92	บ้านท่างม	อำเภอเสลภูมิ	จังหวัดร้อยเอ็ด	8.80	186	1.62	0.00	0.00	-7.18	น้อย	ทรงตัว
14. ลำปะทาว	E.6C	บ้านตาดโตน	อำเภอเมือง	จังหวัดชัยภูมิ	#N/A	#N/A	#N/A	#N/A	#N/A	#N/A	N/A	N/A
15. ลำน้ำเชิญ	E.85	บ้านโนนหัน	อำเภอชุมแพ	จังหวัดชัยภูมิ	#N/A	#N/A	#N/A	#N/A	#N/A	#N/A	N/A	N/A
16. ปราจีนบุรี	Kgt.3	กบินทร์บุรี	อำเภอกบินทร์บุรี	ปราจีนบุรี	8.79	544	1.04	28.20	26.40	-7.75	น้อย	เพิ่มขึ้น
17. เพชรบุรี	B.9	บ้านสาระเห็ด	อำเภอท่ายาง	จังหวัดเพชรบุรี	6.60	355	2.70	41.00	36.00	-3.90	น้อย	เพิ่มขึ้น
เพชรบุรี	B.6A	สะพานท่าเกวียน	อำเภอแก่งกระจาน	จังหวัดเพชรบุรี	6.00	260	0.47	0.35	0.30	-5.53	น้อย	เพิ่มขึ้น
เพชรบุรี	B.15	สะพานเทศบาล	อำเภอเมือง	จังหวัดเพชรบุรี	5.40	150	0.58	2.78	5.14	-4.82	น้อย	ลดลง
18. ทะเลสาบสงขลา	X.44	คลองจูดะเมา	อำเภอหาดใหญ่	จังหวัดสงขลา	7.40	532	0.93	37.20	37.20	-6.47	น้อย	ทรงตัว
ทะเลสาบสงขลา	X.170	บ้านคลองลำ	อำเภอศรีนครินทร์	จังหวัดพัทลุง	25.20	295	20.94	11.90	12.60	-4.26	น้อย	ลดลง
19. ภาคใต้ฝั่งตะวันออก	X.180	สะพานเทศบาล	อำเภอเมือง	จังหวัดชุมพร	3.80	192	0.36	32.80	37.00	-3.44	ปกติ	ลดลง
ภาคใต้ฝั่งตะวันออก	X.119A	สะพานสันตติ	อำเภอสุโขทัย	จังหวัดนครราชสีมา	9.60	346	4.32	35.84	38.08	-5.28	น้อย	ลดลง
ภาคใต้ฝั่งตะวันออก	X.53A	คลองชุมพร	อำเภอเมือง	จังหวัดชุมพร	9.30	158	2.39	2.45	2.50	-6.91	น้อย	ลดลง
ภาคใต้ฝั่งตะวันออก	X.212	คลองหลังสวน	อำเภอหลังสวน	จังหวัดชุมพร	6.00	1,460	0.25	60.00	60.80	-5.75	น้อย	ลดลง
20. ภาคใต้ฝั่งตะวันตก	X.234	บ้านป่าหมาก	อำเภอเมือง	จังหวัดตรัง	6.40	434	1.89	93.50	88.00	-4.51	ปกติ	เพิ่มขึ้น

2.2 สภาพน้ำใช้การในอ่างเก็บน้ำขนาดใหญ่ (ข้อมูล วันที่ 19 มี.ค.65)

ภาค อ่างเก็บน้ำเขื่อน	ความจุ ที่ รนส. (ล้าน ม.³)	ความจุ ที่ รนท. (ล้าน ม.³)	ความจุ น้ำใช้การ (ล้าน ม.³)	ณ วันที่						ปริมาณน้ำ ไหลลง วันนี้ (ล้าน ม.³)	ปริมาณน้ำ ระบาย วันนี้ (ล้าน ม.³)	
				ปี 2564		ปี 2565						
				ปริมาตร (ล้าน ม.³)	% รณท.	ปริมาตร (ล้าน ม.³)	% รณท.	ปริมาตรใช้การ (ล้าน ม.³)	% รณท.			% ใช้การ
ภาคเหนือ												
ภูมิพล*	13,462	13,462	9,662	4,851	36	6,457	48	2,657	20	28	2.69	14.00
สิริกิติ์*	10,508	9,510	6,660	4,245	45	3,972	42	1,122	12	17	2.73	10.00
แม่จัดสมบูรณ์ชล	323	265	253	110	42	100	38	88	33	35	0.07	0.95
แม่กวางอุดมธารา	295	263	249	65	25	83	32	69	26	28	0.00	0.20
ก๊วยลุม	106	106	103	56	53	72	68	68	64	66	0.35	0.83
ก๊วยคอง	209	170	164	62	36	108	64	102	60	62	0.21	0.21
แควน้อยบำรุงแดน	1,080	939	896	330	35	583	62	540	58	60	1.45	5.08
แม่มอก	110	110	94	39	36	56	51	40	36	43	0.00	0.59
รวมภาคเหนือ	26,093	24,825	18,080	9,758	39	11,432	46	4,687	19	26	7.49	31.85
ภาคตะวันออกเฉียงเหนือ												
ห้วยหลวง	136	136	129	43	32	53	39	47	35	36	0.00	0.33
น้ำอูน	780	520	475	193	37	232	45	187	36	39	0.36	0.15
น้ำพุง*	200	165	157	78	47	82	49	74	45	47	0.00	0.40
จุฬารัตน์*	181	164	127	83	50	115	70	78	48	62	0.11	0.00
อุบลรัตน์*	4,640	2,431	1,850	1,092	45	1,341	55	760	31	41	3.50	7.45
ลำปาว	2,450	1,980	1,880	606	31	851	43	751	38	40	0.00	4.15
ลำตะคอง	445	314	292	278	88	242	77	220	70	75	0.43	1.73
ลำพระเพลิง	242	155	154	116	75	130	84	129	83	84	0.47	0.59
มูลบน	350	141	134	117	83	111	78	104	73	77	0.00	0.52
ลำแซะ	325	275	268	182	66	207	75	200	73	75	0.00	0.90
ลำนางรอง	197	121	118	88	72	104	86	101	83	86	0.00	0.03
สิรินธร*	1,966	1,966	1,135	1,335	68	1,342	68	510	26	45	0.13	3.07
รวมภาค ตอน.	11,911	8,368	6,718	4,209	50	4,812	57	3,161	38	47	5.00	19.30
ภาคกลาง												
ป่าสักชลสิทธิ์	960	960	957	298	31	516	54	513	53	54	1.35	3.50
ทับเสลา	190	160	143	55	34	77	48	60	38	42	0.00	0.00
กระเสียว	390	299	259	154	52	255	85	215	72	83	0.53	1.79
รวมภาคกลาง	1,540	1,419	1,359	507	36	848	60	788	56	58	1.88	5.29
ภาคตะวันตก												
ศรีนครินทร์*	18,770	17,745	7,480	12,192	69	15,604	88	5,339	30	71	10.52	19.97
วชิราลงกรณ*	11,000	8,860	5,848	3,996	45	6,401	72	3,389	38	58	0.74	25.25
รวมภาคตะวันตก	29,770	26,605	13,328	16,189	61	22,005	83	8,728	33	65	11.26	45.22
ภาคตะวันออก												
ขุนด่านปราการชล	225	224	219	78	35	110	49	105	47	48	0.02	1.73
คลองสิียด	450	420	390	71	17	97	23	67	16	17	0.00	1.64
บางพระ	127	117	105	56	48	94	81	82	70	78	0.26	0.29
หนองปลาไหล	206	164	150	125	76	132	81	119	72	79	1.26	0.32
ประแสร์	322	295	275	188	64	227	77	207	70	75	0.69	0.50
นฤปดินทรจินดา	338	295	276	134	45	122	41	102	35	37	0.66	1.00
รวมภาคตะวันออก	1,668	1,515	1,415	652	43	781	52	682	45	48	2.89	5.48
ภาคใต้												
แก่งกระจาน	900	710	645	378	53	505	71	440	62	68	1.58	3.46
ปราณบุรี	490	391	373	282	72	280	72	262	67	70	0.66	1.67
รัชชประภา*	6,144	5,639	4,287	3,500	62	3,821	68	2,469	44	58	3.70	14.52
บางกลาง*	1,590	1,454	1,178	1,173	81	1,299	89	1,023	70	87	7.68	8.00
รวมภาคใต้	9,124	8,194	6,484	5,333	65	5,904	72	4,194	51	65	13.62	27.64
รวมทั้งประเทศ	80,106	70,926	47,384	36,649	52	45,782	65	22,240	31	47	42.14	134.77

ต่ำกว่า 30 %
รวม 4 แห่ง

ตั้งแต่ 31 - 50 %
รวม 11 แห่ง

ตั้งแต่ 51 - 80 %
รวม 16 แห่ง

มากกว่า 80 %
รวม 4 แห่ง

- **ปริมาณน้ำใช้การประเทศ** (อ่างเก็บน้ำขนาดใหญ่) ณ วันที่ 19 มีนาคม
 - ปี 2565 มีน้ำ 22,240 ล้าน ลบ.ม. คิดเป็น 47%
 - ปี 2552 มีน้ำ 21,901 ล้าน ลบ.ม. คิดเป็น 47% **น้อยกว่าปี 2565** จำนวน 339 ล้าน ลบ.ม. (ปี 2552 ยังไม่มีเขื่อนแควน้อยบำรุงแดน)
 - ปี 2561 มีน้ำ 25,731 ล้าน ลบ.ม. คิดเป็น 54% **มากกว่าปี 2565** จำนวน 3,491 ล้าน ลบ.ม.
 - ปี 2564 มีน้ำ 13,104 ล้าน ลบ.ม. คิดเป็น 28% **น้อยกว่าปี 2565** จำนวน 9,136 ล้าน ลบ.ม.
- **ปริมาณน้ำใช้การในกลุ่มเจ้าพระยา** (4 เขื่อนหลัก) ณ วันที่ 19 มีนาคม
 - ปี 2565 มีน้ำ 4,832 ล้าน ลบ.ม. คิดเป็น 27%
 - ปี 2552 มีน้ำ 6,597 ล้าน ลบ.ม. คิดเป็น 39% **มากกว่าปี 2565** จำนวน 1,765 ล้าน ลบ.ม. (ปี 2552 ยังไม่มีเขื่อนแควน้อยบำรุงแดน)
 - ปี 2561 มีน้ำ 9,127 ล้าน ลบ.ม. คิดเป็น 50% **มากกว่าปี 2565** จำนวน 4,295 ล้าน ลบ.ม.
 - ปี 2564 มีน้ำ 3,028 ล้าน ลบ.ม. คิดเป็น 17% **น้อยกว่าปี 2565** จำนวน 1,804 ล้าน ลบ.ม.

2.3 สภาพน้ำในอ่างเก็บน้ำ 4 เขื่อนหลักกลุ่มเจ้าพระยา (ข้อมูล วันที่ 19 มี.ค. 65)

สภาพน้ำในอ่างเก็บน้ำ ภูมิพล สิริกิติ์ แควน้อยฯ และป่าสักฯ วันที่ 19 มีนาคม 2565

อ่างเก็บน้ำ	ปริมาณน้ำในอ่างฯ		ปริมาณน้ำใช้การได้		ปริมาณน้ำไหลลงอ่างฯ		ปริมาณน้ำระบาย		รับน้ำได้อีก	เปรียบเทียบน้ำใช้การ น้อยกว่า / + มากกว่า ปี 2555
	ปริมาณน้ำ	% ความจุ	ปริมาณน้ำ	% ใช้การ	วันนี้	เมื่อวาน	วันนี้	เมื่อวาน		
ภูมิพล	6,457	48	2,657	28	2.69	1.21	14.00	14.00	7,005	250
สิริกิติ์	3,972	42	1,122	17	2.73	3.17	10.00	12.06	5,538	-1,546
ภูมิพล+สิริกิติ์	10,429	45	3,779	23	5.42	4.38	24.00	26.06	12,543	-1,296
แควน้อยฯ	583	62	540	60	1.45	1.44	5.08	4.32	356	118
ป่าสักชลสิทธิ์	516	54	513	54	1.35	1.36	4.34	3.50	444	70
รวมทั้งหมด	11,528	46	4,832	27	8.22	7.18	33.42	33.88	13,343	-1,108

*หมายเหตุ : () คือ เกินความจุเก็บกักปกติ

(หน่วย : ล้าน ลบ.ม.)

2.4 สถานการณ์น้ำลุ่มน้ำเจ้าพระยา

สถานการณ์น้ำลุ่มน้ำเจ้าพระยา

แม่น้ำปิง ปริมาณน้ำไหลผ่านที่สถานี P.17 อ.บรรพตพิสัย จ.นครสวรรค์ วัดได้ 127.00 ลบ.ม./วินาที (เมื่อวาน 118.00 ลบ.ม./วินาที) ต่ำกว่าตลิ่ง 5.18 เมตร **มีแนวโน้มเพิ่มขึ้น**

แม่น้ำน่าน ปริมาณน้ำไหลผ่านที่สถานี N.67 อ.ชุมแสง จ.นครสวรรค์ วัดได้ 108.00 ลบ.ม./วินาที (เมื่อวาน 104.00 ลบ.ม./วินาที) ต่ำกว่าตลิ่ง 10.03 เมตร **มีแนวโน้มเพิ่มขึ้น**

แม่น้ำเจ้าพระยา ปริมาณน้ำไหลผ่านที่สถานี C.2 อ.เมืองนครสวรรค์ วัดได้ 213.00 ลบ.ม./วินาที (เมื่อวาน 198.00 ลบ.ม./วินาที) ต่ำกว่าตลิ่ง 9.04 เมตร **มีแนวโน้มเพิ่มขึ้น** และมีปริมาณน้ำไหลผ่านท้ายเขื่อนเจ้าพระยา (C.13) ในอัตรา 65.00 ลบ.ม./วินาที (เมื่อวาน 70.00 ลบ.ม./วินาที) ไหลผ่านสถานีวัดน้ำ C.29A อ.บางไทร มีปริมาณน้ำไหลผ่านเฉลี่ย 102.00 ลบ.ม./วินาที (เมื่อวาน 102.00 ลบ.ม./วินาที)

แม่น้ำป่าสัก เขื่อนป่าสักชลสิทธิ์ ระบายน้ำ 50.27 ลบ.ม./วินาที (เมื่อวาน 40.47 ลบ.ม./วินาที) **มีแนวโน้มเพิ่มขึ้น**

2.5 สภาพน้ำในอ่างเก็บน้ำขนาดกลาง (ข้อมูล วันที่ 19 มี.ค.65)

ข้อมูลวันที่ 19 มีนาคม 2565																			
สรุปอ่างขนาดกลางที่มีปริมาตรในช่วง <=30 % 31 - 50 % >50-80% >80 - 100 % และ >100 %																			
				31 - 50 %				>50-80%				>80 - 100 %				>100 %			
ภาค	จำนวน	สขป.	จำนวน	ภาค	จำนวน	สขป.	จำนวน	ภาค	จำนวน	สขป.	จำนวน	ภาค	จำนวน	สขป.	จำนวน	ภาค	จำนวน	สขป.	จำนวน
เหนือ	6	1	2	เหนือ	12	1	2	เหนือ	33	1	8	เหนือ	24	1	3	เหนือ	0	1	0
		2	4			2	5			2	14			2	16			2	0
		3	0			3	1			3	2			3	2			3	0
		4	0			4	4			4	9			4	3			4	0
ตะวันออกเฉียงเหนือ	23	5	10	ตะวันออกเฉียงเหนือ	55	5	12	ตะวันออกเฉียงเหนือ	103	5	21	ตะวันออกเฉียงเหนือ	36	5	10	ตะวันออกเฉียงเหนือ	1	5	0
		6	6			6	20			6	21			6	5			6	0
		7	5			7	15			7	22			7	5			7	0
		8	2			8	8			8	39			8	16			8	1
ตะวันออกเฉียง	1	9	1	ตะวันออกเฉียง	7	9	7	ตะวันออกเฉียง	27	9	27	ตะวันออกเฉียง	16	9	16	ตะวันออกเฉียง	0	9	0
กลาง	1	10	1	กลาง	5	10	4	กลาง	12	10	11	กลาง	4	10	3	กลาง	0	10	0
		11	0			11	0			11	0			11	0			11	0
		12	0			12	1			12	1			12	1			12	0
ตะวันตก	0	13	0	ตะวันตก	0	13	0	ตะวันตก	3	13	3	ตะวันตก	4	13	4	ตะวันตก	0	13	0
ใต้	1	14	0	ใต้	0	14	0	ใต้	14	14	10	ใต้	23	14	7	ใต้	1	14	0
		15	1			15	0			15	3			15	9			15	0
		16	0			16	0			16	1			16	6			16	1
		17	0			17	0			17	0			17	1			17	0
		รวม	32			รวม	32			รวม	79			รวม	79			รวม	192

รวมทั้งหมด 412 แห่ง

3. แผน-ผลการบริหารจัดการน้ำฤดูแล้ง ปี 2564/65 ข้อมูล ณ วันที่ 19 มี.ค.65

ลุ่มน้ำ	แผนจัดสรรน้ำ (ล้าน ลบ.ม.)	ผลจัดสรรน้ำ (ล้าน ลบ.ม.)	คงเหลือน้ำที่ต้องจัดสรร (ล้าน ลบ.ม.)
ทั้งประเทศ (1 พ.ย. 64 – 30 เม.ย. 65)	22,280	16,567 (74%)	5,713 (26%)
เจ้าพระยา (4 เขื่อน) (1 พ.ย. 64 – 30 เม.ย. 65)	5,700	4,624 (81%)	1,076 (19%)
แม่กลอง (1 มี.ค. 65 – 30 มี.ย. 65)	5,500	2,060 (37%)	3,440 (63%)

4. การเพาะปลูก (ข้อมูล ณ วันที่ 16 มี.ค. 65)

● การเพาะปลูกข้าวนาปรัง 2564/65

- ทั้งประเทศ แผนเพาะปลูก 6.41 ล้านไร่ **เพาะปลูกแล้ว 7.75 ล้านไร่** คิดเป็นร้อยละ 120.87 ของแผนฯ **เก็บเกี่ยวแล้ว 1.04 ล้านไร่**

- ลุ่มน้ำเจ้าพระยา แผนเพาะปลูก 2.81 ล้านไร่ **เพาะปลูก 4.40 ล้านไร่** คิดเป็นร้อยละ 156.46 ของแผนฯ **เก็บเกี่ยวแล้ว 0.71 ล้านไร่**

- ลุ่มแม่กลอง แผนเพาะปลูก 0.84 ล้านไร่ **เพาะปลูก 0.53 ล้านไร่** คิดเป็นร้อยละ 63.25 ของแผนฯ

5. คาดการณ์ปริมาณฝนจากแบบจำลองบรรยากาศจากกรมอุตุนิยมวิทยา (3 วันล่วงหน้า)

- วันที่ 19 มี.ค. 65 (19 มี.ค. 65 เวลา 07.00 น. – 20 มี.ค. 65 เวลา 07.00 น.) มีฝนตกปานกลาง (10.1-35.0 มม.) บริเวณพื้นที่ จ.แม่ฮ่องสอน จ.เชียงใหม่ จ.เชียงราย จ.ลำปาง จ.น่าน จ.อุตรดิตถ์ จ.พิษณุโลก จ.เลย จ.อุดรธานี จ.สกลนคร จ.ขอนแก่น จ.ชัยภูมิ จ.เพชรบูรณ์ จ.พิจิตร จ.นครสวรรค์ จ.กำแพงเพชร จ.อุทัยธานี จ.ชัยนาท จ.นครปฐม จ.นครนายก จ.ปทุมธานี กรุงเทพมหานคร จ.สมุทรสาคร จ.สุรินทร์ จ.ปราจีนบุรี จ.สระแก้ว จ.ฉะเชิงเทรา จ.ชลบุรี จ.ระยอง จ.จันทบุรี จ.ตราด จ.ราชบุรี จ.เพชรบุรี จ.สุราษฎร์ธานี จ.ตรัง จ.พัทลุง และ จ.ปัตตานี มีฝนตกหนัก (35.1-90.0 มม.) บริเวณพื้นที่ จ.ตาก จ.ลพบุรี จ.นครราชสีมา จ.สระบุรี จ.บุรีรัมย์ จ.กาญจนบุรี จ.ประจวบคีรีขันธ์ จ.ระนอง จ.พังงา จ.กระบี่ จ.สตูล จ.สงขลา จ.ยะลา และ จ.นราธิวาส

- วันที่ 20 มี.ค. 65 (20 มี.ค. 65 เวลา 07.00 น. – 21 มี.ค. 65 เวลา 07.00 น.) มีฝนตกปานกลาง (10.1-35.0 มม.) บริเวณพื้นที่ จ.แม่ฮ่องสอน จ.เชียงใหม่ จ.ลำปาง จ.แพร่ จ.อุตรดิตถ์ จ.สุโขทัย จ.พิษณุโลก จ.พิจิตร จ.กำแพงเพชร จ.นครสวรรค์ จ.เพชรบูรณ์ จ.ชัยภูมิ จ.เลย จ.ขอนแก่น จ.สกลนคร จ.อุดรธานี จ.กาฬสินธุ์ จ.ร้อยเอ็ด จ.มหาสารคาม จ.นครราชสีมา จ.สุรินทร์ จ.ลพบุรี จ.ชัยนาท จ.อ่างทอง กรุงเทพมหานคร จ.ราชบุรี จ.เพชรบุรี จ.ชุมพร จ.ภูเก็ต และ จ.สตูล มีฝนตกหนัก (35.1-90.0 มม.) บริเวณพื้นที่ จ.น่าน จ.ตาก จ.อุทัยธานี จ.สระบุรี จ.นครนายก จ.ปราจีนบุรี จ.สระแก้ว จ.ปทุมธานี จ.สมุทรสาคร กรุงเทพมหานคร จ.ชลบุรี จ.ระยอง จ.จันทบุรี จ.ตราด จ.กาญจนบุรี จ.ประจวบคีรีขันธ์ จ.ระนอง จ.สุราษฎร์ธานี จ.พังงา จ.กระบี่ จ.นครศรีธรรมราช จ.ตรัง จ.พัทลุง จ.สงขลา จ.ปัตตานี จ.ยะลา และ จ.นราธิวาส มีฝนตกหนักมาก (มากกว่า 90.00 มม.) บริเวณพื้นที่ จ.ระยอง จ.จันทบุรี จ.ระนอง จ.พังงา จ.สุราษฎร์ธานี และ จ.พัทลุง

- วันที่ 21 มี.ค. 65 (21 มี.ค. 65 เวลา 07.00 น. – 22 มี.ค. 65 เวลา 07.00 น.) มีฝนตกปานกลาง (10.1-35.0 มม.) บริเวณพื้นที่ จ.เชียงราย จ.เชียงใหม่ จ.แม่ฮ่องสอน จ.น่าน จ.ลำปาง จ.แพร่ จ.ตาก จ.สุโขทัย จ.อุตรดิตถ์ จ.พิษณุโลก จ.พิจิตร จ.กำแพงเพชร จ.นครสวรรค์ จ.เพชรบูรณ์ จ.ชัยภูมิ จ.เลย จ.หนองคาย จ.นครราชสีมา จ.อุทัยธานี จ.ชัยนาท จ.ลพบุรี จ.อ่างทอง จ.สระบุรี จ.นครนายก จ.นครปฐม จ.สมุทรสงคราม จ.สมุทรสาคร กรุงเทพมหานคร จ.ปทุมธานี จ.ปราจีนบุรี จ.ฉะเชิงเทรา จ.สระแก้ว จ.ชลบุรี จ.ระยอง จ.จันทบุรี จ.ตราด จ.กาญจนบุรี จ.ราชบุรี จ.เพชรบุรี จ.ชุมพร จ.ระนอง จ.สตูล จ.ปัตตานี จ.ยะลา และ จ.นราธิวาส มีฝนตกหนัก (35.1-90.0 มม.) บริเวณพื้นที่ จ.ประจวบคีรีขันธ์ จ.สุราษฎร์ธานี จ.พังงา จ.กระบี่ จ.นครศรีธรรมราช จ.ตรัง จ.พัทลุง และ จ.สงขลา

6. รายงานสถานการณ์ค่าความเค็ม (ข้อมูล วันที่ 19 มี.ค. 65 เวลา 07:00 น.)

แม่น้ำ	สถานีเฝ้าระวัง	เกณฑ์เฝ้าระวัง (กรัม/ลิตร)	ค่าความเค็ม (กรัม/ลิตร)
เจ้าพระยา	ประปาสำแล	0.25	0.18 (ปกติ)
ปราจีน-บางปะกง	บางคาง	2	0.05 (ปกติ)
ท่าจีน	ด้านนอกคลองจินดา	0.75	0.28 (ปกติ)
	ด้านในคลองจินดา	0.75	0.25 (ปกติ)
แม่กลอง	ปากคลองดำเนินสะดวก	2	0.14 (ปกติ)

การบริหารจัดการน้ำเพื่อการควบคุมความเค็ม ซึ่งกรมชลประทาน ได้พิจารณาแนวทางเตรียมความพร้อมรับมือและกำหนดมาตรการควบคุมความเค็ม ในแม่น้ำเจ้าพระยา และแม่น้ำบางปะกง ดังนี้

แม่น้ำเจ้าพระยา

- เพื่อให้การระบายน้ำจากเขื่อนเหมาะสมกับการใช้น้ำในกิจกรรมต่างๆ โดยปรับการระบายน้ำจาก 4 เขื่อนหลัก ดังนี้
 - ❖ เขื่อนภูมิพล ในช่วงวันที่ 14-20 มี.ค.65 ระบายวันละ 14 ล้าน ลบ.ม.
 - ❖ เขื่อนสิริกิติ์ ในช่วงวันที่ 18-27 มี.ค.65 ระบายวันละ 10 ล้าน ลบ.ม.
 - ❖ เขื่อนแควน้อยบำรุงแดน ในช่วงวันที่ 14-20 มี.ค.65 ระบายวันละ 4.32 ล้าน ลบ.ม.
 - ❖ เขื่อนป่าสักชลสิทธิ์ ในช่วงวันที่ 14-20 มี.ค.65 ระบายวันละ 4.32 ล้าน ลบ.ม.
- ควบคุมปริมาณน้ำไหลผ่านสถานี C.2 จังหวัดนครสวรรค์ ในเกณฑ์ไม่น้อยกว่า 280 ลูกบาศก์เมตรต่อวินาที
- ควบคุมระดับน้ำเหนือเขื่อนเจ้าพระยาให้อยู่ในเกณฑ์ไม่ต่ำกว่า +14.50 ถึง +15.50 ม.รทก. และควบคุมปริมาณน้ำไหลเขื่อนเจ้าพระยา (สถานี C.13) จังหวัดชัยนาท ในอัตรา 70 ลูกบาศก์เมตรต่อวินาที และรับน้ำเข้าพื้นที่ผ่านคลองทั้ง 5 คลอง ประกอบด้วย ปตร.มโนรมย์ ปตร.มหาราช ปตร.มะขาม-อุ้มทอง ปตร.พลเทพ และบรมธาตุ ให้เป็นไปตามแผนที่วางไว้เหมาะสม
- พิจารณาการผันน้ำจากลุ่มน้ำแม่กลอง-เจ้าพระยา โดยการระบายน้ำหรือการสูบน้ำผ่านทาง ปตร.สิงหนาท 2 ตั้งแต่ 17 มี.ค.65 ในอัตราไม่ต่ำกว่า 18 ลบ.ม./วินาที
- ควบคุมปริมาณน้ำไหลผ่านเขื่อนพระรามหก ตั้งแต่วันที่ 14 มีนาคม 2565 ในอัตรา 30 ลูกบาศก์เมตรต่อวินาที

แม่น้ำบางปะกง

- 1) ควบคุมความเค็มโดยการระบายน้ำจากอ่างเก็บน้ำในลุ่มน้ำบางปะกง-ปราจีนบุรี ประกอบด้วย เขื่อนคลองสียัด เขื่อนขุนด่านปราการชล เขื่อนนฤดินทรจินดา อ่างเก็บน้ำคลองระบม อ่างเก็บน้ำคลองพระสทิง และอ่างเก็บน้ำคลองพระปรัง ให้เป็นไปตามแผนที่วางไว้เหมาะสม
- 2) พิจารณาจุดเฝ้าระวังและจุดควบคุมความเค็มในแม่น้ำบางปะกง-ปราจีนบุรี ดังนี้
 - จุดเฝ้าระวังค่าความเค็ม อ.บ้านโพธิ์ จ.ฉะเชิงเทรา (ที่ทำการโครงการชลประทานฉะเชิงเทรา) เมื่อค่าความเค็มถึง 1 กรัม/ลิตร จะเริ่มควบคุมความเค็มในลุ่มน้ำบางปะกง โดยการระบายน้ำออกจากอ่างเก็บน้ำและควบคุมการเปิด-ปิดบานเขื่อนทดน้ำบางปะกง
 - จุดควบคุมที่ 1 เขื่อนทดน้ำบางปะกง ให้อัตราความเค็มด้านเหนือน้ำและด้านท้ายน้ำไม่แตกต่างกันเกิน 1.50 ม. ถึงวันที่ 10 ม.ค. 2565 และควบคุมไม่ให้ค่าความเค็มเกิน 1 กรัม/ลิตร
 - จุดควบคุมที่ 2 ปตร.บางขนาก ควบคุมไม่ให้ค่าความเค็มเกิน 1 กรัม/ลิตร ถึง วันที่ 15 ม.ค. 2565
 - จุดควบคุมที่ 3 วัดบางแตน ควบคุมไม่ให้ค่าความเค็มเกิน 1 กรัม/ลิตร วันที่ 10 ก.พ. 2565
 - จุดควบคุมที่ 4 จุดสูบน้ำการประปาส่วนภูมิภาค สาขาปราจีนบุรี ควบคุมไม่ให้ค่าความเค็มเกิน 1 กรัม/ลิตร ถึง วันที่ 31 พ.ค. 2565 และสำรองแผนที่จะใช้น้ำจากสระน้ำสำหรับการประปาส่วนภูมิภาคและโรงพยาบาลเจ้าพระยาอภัยภูเบศร พร้อมทั้งพิจารณาการรับน้ำจากอ่างเก็บน้ำคลองไม้ปล้องเพื่อมาสนับสนุนให้มีน้ำจืดใช้ตลอดปี
 - จุดควบคุมที่ 5 ปตร.หาดยาง อ.ศรีมหาโพธิ์ จ.ปราจีนบุรี ควบคุมไม่ให้ค่าความเค็มเกิน 1 กรัม/ลิตร ตลอดปี
- 3) พิจารณากราฟคาดการณ์ระดับน้ำทะเลหนุนบริเวณปากแม่น้ำบางปะกง โดยกรมอุตุนิยมวิทยา กองทัพเรือ กรณีที่คาดว่าจะเกิดน้ำขึ้นสูงสุด ให้ดำเนินการขอความร่วมมือหยุดการรับน้ำจากแม่น้ำปราจีนบุรี และแม่น้ำบางปะกงเข้าพื้นที่ ในช่วงเวลาดังกล่าว