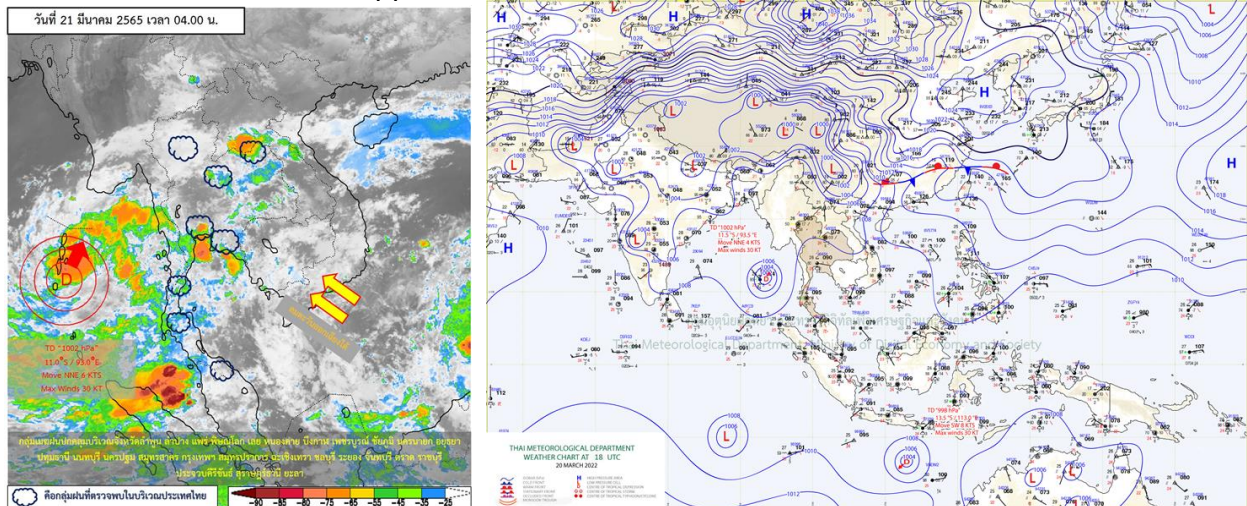




รายงานสรุปศูนย์ปฏิบัติการน้ำอัจฉริยะ
เรื่อง สถานการณ์น้ำและการเฝ้าระวัง
ประจำวันจันทร์ที่ 21 มีนาคม พ.ศ. 2565

1. สภาพอากาศและปริมาณฝน

1.1 สภาพอากาศ (กรมอุตุนิยมวิทยา)



บริเวณภาคเหนือ ภาคกลาง และภาคตะวันออกเฉียงเหนือมีฝนเพิ่มขึ้น กับมีฝนตกหนักบางแห่ง และมีลมกระโชกแรง ขอให้ประชาชนบริเวณประเทศไทยตอนบนระวังอันตรายจากฝนฟ้าคะนองและลมกระโชกแรงที่เกิดขึ้นในระยะนี้ไว้ด้วย ทั้งนี้เนื่องจาก ลมใต้และลมตะวันออกเฉียงใต้ที่พัดปกคลุมภาคเหนือตอนล่าง ภาคกลาง รวมทั้งกรุงเทพมหานครและปริมณฑล และภาคตะวันออกเฉียงเหนือกำลังแรงขึ้น ในขณะที่มีพายุดีเปรสชันบริเวณอ่าวเบงกอลตอนกลาง กำลังเคลื่อนตัวไปทางทิศเหนือค่อนทางตะวันตกเล็กน้อย คาดว่าจะเคลื่อนเข้าขึ้นฝั่งบริเวณประเทศเมียนมาในวันพรุ่งนี้ (22 มี.ค. 65)

1.2 สภาพฝน

ปริมาณฝนสูงสุด 5 อันดับ จากสำนักงานทรัพยากรน้ำแห่งชาติ เวลา 07.00 น. วันที่ 20 มี.ค. 65 ถึงเวลา 07.00 น. วันที่ 21 มี.ค. 65 ตามลำดับ ดังนี้

1. อ.ห้วยขวาง จ.กรุงเทพมหานคร	วัดปริมาณฝนได้	114.5	มม.
2. อ.คุระบุรี จ.พังงา	วัดปริมาณฝนได้	101.0	มม.
3. อ.บางขัน จ.นครศรีธรรมราช	วัดปริมาณฝนได้	97.0	มม.
4. อ.พะโต๊ะ จ.ชุมพร	วัดปริมาณฝนได้	97.0	มม.
5. อ.วัฒนา จ.กรุงเทพมหานคร	วัดปริมาณฝนได้	92.5	มม.

2. สถานการณ์น้ำท่าและสภาพน้ำในอ่างเก็บน้ำ

2.1 สถานการณ์น้ำท่าในลุ่มน้ำต่างๆ (ข้อมูล วันที่ 21 มี.ค.65 เวลา 06.00 น.)

แม่น้ำ	สถานี	ที่ตั้งสถานี	ตลิ่ง	ความจุ	ระดับน้ำ	ปริมาณน้ำ		ต่ำ(-) สูงกว่า	อยู่ใน เกณฑ์	แนวโน้ม		
						วันนี้	เมื่อวาน					
			ม.	ม. ³ / วิ.	ม.	ม. ³ / วิ.	ม. ³ / วิ.					
1. ปิง	P.1	สะพานนารัฐ	อำเภอเมือง	จังหวัดเชียงใหม่	3.70	445	1.49	1.87	1.60	-2.21	น้อย	เพิ่มขึ้น
ปิง	P.17	บ้านท่าจี้	อำเภอบรรพตพิสัย	จังหวัดนครสวรรค์	39.80	2,990	34.59	120.00	120.00	-5.21	น้อย	ทรงตัว
2. วัง	W.1C	สะพานเสตุวารี	อำเภอเมือง	จังหวัดลำปาง	5.20	651	0.00	0.00	3.70	-5.20	น้อย	ทรงตัว
วัง	W.4A	บ้านวังหมัน	อำเภอสามเงา	จังหวัดตาก	8.00	700	0.85	9.53	9.53	-7.15	น้อย	ทรงตัว
วัง	W.24	อำเภอสามเงา	อำเภอสามเงา	จังหวัดตาก	7.85	480	1.97	11.31	11.31	-5.88	ปกติ	เพิ่มขึ้น
3. ยม	Y.1C	สะพานบ้านน้ำโค้ง	อำเภอเมือง	จังหวัดแพร่	8.20	993	0.84	*	*	-7.36	N/A	N/A
ยม	Y.4	สะพานตลาดธานี	อำเภอเมือง	จังหวัดสุโขทัย	8.15	510	1.49	*	*	-6.66	N/A	N/A
ยม	Y.64	แม่น้ำยม	อำเภอบางระกำ	จังหวัดพิษณุโลก	6.40	352	2.13	54.95	54.95	-4.27	ปกติ	ทรงตัว
ยม	Y.16	แม่น้ำยม	อำเภอบางระกำ	จังหวัดพิษณุโลก	7.30	239	0.06	*	*	-7.24	น้อย	เพิ่มขึ้น
4. น่าน	N.1	หน้าสำนักงานป่าไม้	อำเภอเมือง	จังหวัดน่าน	7.00	1,217	-0.01	21.40	20.80	-7.01	น้อย	เพิ่มขึ้น
น่าน	N.5A	สะพานเอกาทศรถ	อำเภอเมือง	จังหวัดพิษณุโลก	10.37	1,365	1.75	161.30	157.90	-8.62	น้อย	เพิ่มขึ้น
น่าน	N.67	สะพานบ้านเกยไชย	อำเภอชุมแสง	จังหวัดนครสวรรค์	28.30	1,579	18.47	118.00	112.00	-9.83	น้อย	เพิ่มขึ้น
5. เจ้าพระยา	C.2	ค่ายจิรประวัติ	อำเภอเมือง	จังหวัดนครสวรรค์	26.20	3,590	17.21	221.00	213.00	-8.99	น้อย	เพิ่มขึ้น
เจ้าพระยา	C.13	ท้ายเขื่อนเจ้าพระยา	อำเภอสรรพยา	จังหวัดชัยนาท	16.34	2,840	5.31	65.00	65.00	-11.03	น้อย	ทรงตัว
6. บางหลวง	C.36	บ้านบางหลวงโคก	อำเภอบางบาล	จังหวัดพระนครศรีอยุธยา	420.00	4	**	0.58	0.40	#####	ปกติ	เพิ่มขึ้น
7. บางบาล	C.37	บ้านบางบาล	อำเภอบางบาล	จังหวัดพระนครศรีอยุธยา	148.00	3	**	0.36	0.11	#####	น้อย	เพิ่มขึ้น
8. ป่าสัก	S.3	แม่น้ำป่าสัก	อำเภอหล่มสัก	เพชรบูรณ์	85.00	9	9.12	4.06	4.06	-75.88	ปกติ	ทรงตัว
ป่าสัก	S.42	แม่น้ำป่าสัก	วิเชียรบุรี	เพชรบูรณ์	11.00	284	2.64	*	*	-8.36	ปกติ	เพิ่มขึ้น
ป่าสัก	S.4B	แม่น้ำป่าสัก	เมืองเพชรบูรณ์	เพชรบูรณ์	9.20	190	4.06	2.52	2.52	-5.14	น้อย	ทรงตัว
ป่าสัก	S.26	ท้ายเขื่อนพระรามหก	อำเภอท่าเรือ	จังหวัดพระนครศรีอยุธยา	8.00	800	0.75	**	**	-7.25	N/A	N/A
9. มูล	M.7	สะพานเสรีประชาธิปไตย	อำเภอเมือง	จังหวัดอุบลราชธานี	7.00	2,300	2.60	21.40	21.40	-4.40	น้อย	ทรงตัว
มูล	M.42	บ้านห้วยทับทัน	อำเภอห้วยทับทัน	จังหวัดศรีสะเกษ	8.30	124	3.74	***	***	-4.56	N/A	N/A
มูล	M.176	บ้านโนนศรีไศล	อำเภอกันทรารมย์	จังหวัดศรีสะเกษ	9.20	235	2.12	1.92	1.91	-7.08	น้อย	เพิ่มขึ้น
มูล	M.173	บ้านโนนสะอาด	อำเภอโขงเจียม	จังหวัดนครราชสีมา	7.60	290	2.11	8.60	8.60	-5.49	น้อย	ทรงตัว
มูล	M.184	บ้านซืม	อำเภอพิมาย	จังหวัดนครราชสีมา	5.00	100	3.59	25.40	25.40	-1.41	ปกติ	ทรงตัว
มูล	M.186	บ้านโนนคอย	อำเภอจักราช	จังหวัดนครราชสีมา	3.60	60	2.00	***	***	-1.60	N/A	N/A
10. ลำเชียงไกร	M.188A	บ้านบัว	อำเภอโนนสูง	จังหวัดนครราชสีมา	4.90	70	3.10	***	***	-1.80	N/A	N/A
11. ซี	E.20A	บ้านน้ำพี้หายาด	อำเภอมหาชนะชัย	จังหวัดยโสธร	10.00	1,110	4.39	45.08	48.48	-5.61	น้อย	ลดลง
ซี	E.23	บ้านค่าน	อำเภอเมือง	จังหวัดชัยภูมิ	9.00	265	3.82	3.12	1.58	-5.18	น้อย	เพิ่มขึ้น
12. ลำน้ำพอง	E.29A	บ้านผานกแก้ว	อำเภอภูกระดึง	จังหวัดเลย	#N/A	#N/A	#N/A	#N/A	#N/A	#N/A	N/A	N/A
13. ลำน้ำยัง	E.92	บ้านท่างาม	อำเภอเสลภูมิ	จังหวัดร้อยเอ็ด	8.80	186	1.65	0.00	0.00	-7.15	น้อย	ทรงตัว
14. ลำปะทาว	E.6C	บ้านตาดโตน	อำเภอเมือง	จังหวัดชัยภูมิ	#N/A	#N/A	#N/A	#N/A	#N/A	#N/A	N/A	N/A
15. ลำน้ำเชิญ	E.85	บ้านโนนหัน	อำเภอชุมแพ	จังหวัดชัยภูมิ	#N/A	#N/A	#N/A	#N/A	#N/A	#N/A	N/A	N/A
16. ปราจีนบุรี	Kgt.3	กบินทร์บุรี	อำเภอกบินทร์บุรี	ปราจีนบุรี	8.79	544	1.13	30.90	30.60	-7.66	น้อย	เพิ่มขึ้น
17. เพชรบุรี	B.9	บ้านสาระเห็ด	อำเภอท่ายาง	จังหวัดเพชรบุรี	6.60	355	2.67	39.50	39.50	-3.93	น้อย	ทรงตัว
เพชรบุรี	B.6A	สะพานท่าเกวียน	อำเภอแก่งกระจาน	จังหวัดเพชรบุรี	6.00	260	0.47	0.35	0.35	-5.53	น้อย	ทรงตัว
เพชรบุรี	B.15	สะพานเทศบาล	อำเภอเมือง	จังหวัดเพชรบุรี	5.40	150	0.76	5.82	2.94	-4.64	น้อย	เพิ่มขึ้น
18. ทะเลสาบสงขลา	X.44	คลองจูดะเมา	อำเภอหาดใหญ่	จังหวัดสงขลา	7.40	532	1.00	40.00	36.40	-6.40	น้อย	เพิ่มขึ้น
ทะเลสาบสงขลา	X.170	บ้านคลองลำ	อำเภอศรีนครินทร์	จังหวัดพัทลุง	25.20	295	21.38	30.10	18.00	-3.82	น้อย	เพิ่มขึ้น
19. ภาคใต้ฝั่งตะวันออก	X.180	สะพานเทศบาล	อำเภอเมือง	จังหวัดชุมพร	3.80	192	0.64	41.20	35.50	-3.16	ปกติ	เพิ่มขึ้น
ภาคใต้ฝั่งตะวันออก	X.119A	สะพานลั่นตุ	อำเภอสุโขทัย	จังหวัดนครราชสีมา	9.60	346	5.38	72.30	41.94	-4.22	ปกติ	เพิ่มขึ้น
ภาคใต้ฝั่งตะวันออก	X.53A	คลองชุมพร	อำเภอเมือง	จังหวัดชุมพร	9.30	158	3.00	7.00	2.55	-6.30	น้อย	เพิ่มขึ้น
ภาคใต้ฝั่งตะวันออก	X.212	คลองหลังสวน	อำเภอหลังสวน	จังหวัดชุมพร	6.00	1,460	1.03	137.90	60.00	-4.97	น้อย	เพิ่มขึ้น
20. ภาคใต้ฝั่งตะวันตก	X.234	บ้านป่าหมาก	อำเภอเมือง	จังหวัดตรัง	6.40	434	2.10	104.00	97.00	-4.30	ปกติ	เพิ่มขึ้น

2.2 สภาพน้ำใช้การในอ่างเก็บน้ำขนาดใหญ่ (ข้อมูล วันที่ 21 มี.ค.65)

ภาค อ่างเก็บน้ำเขื่อน	ความจุ ที่ รนท. (ล้าน ม. ³)	ความจุ ที่ รนท. (ล้าน ม. ³)	ความจุน้ำ ใช้การ (ล้าน ม. ³)	ณ วันที่							ปริมาณน้ำ ไหลลง วันนี้ (ล้าน ม. ³)	ปริมาณน้ำ ระบาย วันนี้ (ล้าน ม. ³)
				ปี 2564		ปี 2565						
				ปริมาตร (ล้าน ม. ³)	% รณท.	ปริมาตร (ล้าน ม. ³)	% รณท.	ปริมาตรใช้การ (ล้าน ม. ³)	% รณท.	% ใช้การ		
ภาคเหนือ												
ภูมิพล*	13,462	13,462	9,662	4,832	36	6,431	48	2,631	20	27	3.26	14.00
สิริกิติ์*	10,508	9,510	6,660	4,211	44	3,956	42	1,106	12	17	2.77	10.02
แม่จัดสมบูรณ์ชล	323	265	253	109	41	100	38	87	33	35	0.05	0.18
แม่กวางอุดมธารา	295	263	249	64	24	83	31	69	26	28	0.00	0.05
กิวลม	106	106	103	56	53	71	67	67	63	65	0.23	0.82
กิวคอหมา	209	170	164	61	36	108	64	102	60	62	0.00	0.00
แควน้อยบำรุงแดน	1,080	939	896	329	35	573	61	530	56	59	0.83	6.91
แม่มอก	110	110	94	39	35	55	50	39	36	42	0.15	0.59
รวมภาคเหนือ	26,093	24,825	18,080	9,701	39	11,376	46	4,631	19	26	7.29	32.57
ภาคตะวันออกเฉียงเหนือ												
ห้วยหลวง	136	136	129	43	32	53	39	46	34	36	0.00	0.24
น้ำอูน	780	520	475	192	37	231	44	186	36	39	0.65	0.78
น้ำพุง*	200	165	157	77	47	81	49	73	44	46	0.00	0.30
จุฬารัตน์*	181	164	127	81	49	116	71	79	48	62	0.26	0.00
อุบลรัตน์*	4,640	2,431	1,850	1,077	44	1,325	55	744	31	40	3.54	7.44
ลำปาว	2,450	1,980	1,880	595	30	840	42	740	37	39	0.00	4.14
ลำตะคอง	445	314	292	275	88	238	76	216	69	74	0.57	1.73
ลำพระเพลิง	242	155	154	114	74	130	84	128	83	83	0.10	0.59
มูลบน	350	141	134	116	82	110	78	103	73	77	0.15	0.52
ลำแซะ	325	275	268	180	66	206	75	199	72	74	0.52	0.90
ลำนางรอง	197	121	118	87	72	104	85	100	83	85	0.10	0.20
สิรินธร*	1,966	1,966	1,135	1,321	67	1,337	68	506	26	45	2.44	3.08
รวมภาค ตอน.	11,911	8,368	6,718	4,159	50	4,771	57	3,120	37	46	8.34	19.91
ภาคกลาง												
ป่าสักชลสิทธิ์	960	960	957	286	30	512	53	509	53	53	3.57	4.34
ทับเสลา	190	160	143	55	34	77	48	60	38	42	0.00	0.00
กระเสียว	390	299	259	152	51	251	84	211	71	82	0.11	1.79
รวมภาคกลาง	1,540	1,419	1,359	493	35	840	59	780	55	57	3.68	6.12
ภาคตะวันตก												
ศรีนครินทร์*	18,770	17,745	7,480	12,159	69	15,581	88	5,316	30	71	6.05	14.93
วชิราลงกรณ์*	11,000	8,860	5,848	3,977	45	6,356	72	3,344	38	57	0.00	20.16
รวมภาคตะวันตก	29,770	26,605	13,328	16,137	61	21,937	82	8,660	33	65	6.05	35.09
ภาคตะวันออก												
ขุนด่านปราการชล	225	224	219	75	33	106	47	101	45	46	0.03	1.89
คลองสิียด	450	420	390	70	17	95	23	65	15	17	0.00	1.64
บางพระ	127	117	105	56	48	94	81	82	70	78	0.42	0.30
หนองปลาไหล	206	164	150	124	76	131	80	118	72	78	0.47	0.11
ประแสร์	322	295	275	185	63	226	77	206	70	75	0.00	0.31
นฤปดินทรจินดา	338	295	276	131	45	120	41	101	34	37	0.38	1.00
รวมภาคตะวันออก	1,668	1,515	1,415	641	42	772	51	672	44	47	1.29	5.25
ภาคใต้												
แก่งกระเจาน	900	710	645	373	53	500	70	435	61	67	0.76	3.46
ปราณบุรี	490	391	373	279	71	278	71	260	67	70	0.59	1.67
รัชชประภา*	6,144	5,639	4,287	3,488	62	3,805	67	2,453	44	57	2.11	7.23
บางกลาง*	1,590	1,454	1,178	1,167	80	1,293	89	1,017	70	86	10.79	12.12
รวมภาคใต้	9,124	8,194	6,484	5,306	65	5,875	72	4,165	51	64	14.24	24.47
รวมทั้งประเทศ	80,106	70,926	47,384	36,437	51	45,571	64	22,029	31	46	40.88	123.41

ต่ำกว่า 30 %
รวม 4 แห่ง

ตั้งแต่ 31 - 50 %
รวม 11 แห่ง

ตั้งแต่ 51 - 80 %
รวม 16 แห่ง

มากกว่า 80 %
รวม 4 แห่ง

- **ปริมาณน้ำใช้การประเทศ** (อ่างเก็บน้ำขนาดใหญ่) ณ วันที่ 21 มีนาคม
 - ปี 2565 มีน้ำ 22,029 ล้าน ลบ.ม. คิดเป็น 46%
 - ปี 2552 มีน้ำ 21,665 ล้าน ลบ.ม. คิดเป็น 47% **น้อยกว่าปี 2565** จำนวน 364 ล้าน ลบ.ม. (ปี 2552 ยังไม่มีเขื่อนแควน้อยบำรุงแดน)
 - ปี 2561 มีน้ำ 25,462 ล้าน ลบ.ม. คิดเป็น 54% **มากกว่าปี 2565** จำนวน 3,433 ล้าน ลบ.ม.
 - ปี 2564 มีน้ำ 12,893 ล้าน ลบ.ม. คิดเป็น 27% **น้อยกว่าปี 2565** จำนวน 9,136 ล้าน ลบ.ม.
- **ปริมาณน้ำใช้การในกลุ่มเจ้าพระยา** (4 เขื่อนหลัก) ณ วันที่ 21 มีนาคม
 - ปี 2565 มีน้ำ 4,776 ล้าน ลบ.ม. คิดเป็น 26%
 - ปี 2552 มีน้ำ 6,473 ล้าน ลบ.ม. คิดเป็น 37% **มากกว่าปี 2565** จำนวน 1,697 ล้าน ลบ.ม. (ปี 2552 ยังไม่มีเขื่อนแควน้อยบำรุงแดน)
 - ปี 2561 มีน้ำ 9,012 ล้าน ลบ.ม. คิดเป็น 50% **มากกว่าปี 2565** จำนวน 4,236 ล้าน ลบ.ม.
 - ปี 2564 มีน้ำ 2,962 ล้าน ลบ.ม. คิดเป็น 16% **น้อยกว่าปี 2565** จำนวน 1,814 ล้าน ลบ.ม.

2.3 สภาพน้ำในอ่างเก็บน้ำ 4 เขื่อนหลักกลุ่มเจ้าพระยา (ข้อมูล วันที่ 21 มี.ค. 65)

สภาพน้ำในอ่างเก็บน้ำ ภูมิพล สิริกิติ์ แควน้อยฯ และป่าสักฯ วันที่ 21 มีนาคม 2565

อ่างเก็บน้ำ	ปริมาณน้ำในอ่างฯ		ปริมาณน้ำใช้การได้		ปริมาณน้ำไหลลงอ่าง*		ปริมาณน้ำระบาย		รับน้ำได้อีก
	ปริมาณน้ำ	% ความจุ	ปริมาณน้ำ	% ใช้การ	วันนี้	เมื่อวาน	วันนี้	เมื่อวาน	
ภูมิพล	6,431	48	2,631	27	3.26	1.62	14.00	14.00	7,031
สิริกิติ์	3,956	42	1,106	17	2.77	2.74	10.02	10.00	5,554
ภูมิพล+สิริกิติ์	10,387	45	3,737	23	6.03	4.36	24.02	24.00	12,585
แควน้อยฯ	573	61	530	59	0.83	2.48	6.91	6.91	366
ป่าสักชลสิทธิ์	512	53	509	53	3.57	2.20	4.34	4.34	448
รวมทั้งหมด	11,472	46	4,776	26	10.43	9.04	35.27	35.25	13,399

*หมายเหตุ : () คือ เกินความจุเก็บกักปกติ

(หน่วย : ล้าน ลบ.ม.)

2.4 สถานการณ์น้ำลุ่มน้ำเจ้าพระยา

สถานการณ์น้ำลุ่มน้ำเจ้าพระยา

แม่น้ำปิง ปริมาณน้ำไหลผ่านที่สถานี P.17 อ.บรรพตพิสัย จ.นครสวรรค์ วัดได้ 120.00 ลบ.ม./วินาที (เมื่อวาน 120.00 ลบ.ม./วินาที) ต่ำกว่าตลิ่ง 5.21 เมตร มี**แนวโน้มทรงตัว**

แม่น้ำน่าน ปริมาณน้ำไหลผ่านที่สถานี N.67 อ.ชุมแสง จ.นครสวรรค์ วัดได้ 118.00 ลบ.ม./วินาที (เมื่อวาน 112.00 ลบ.ม./วินาที) ต่ำกว่าตลิ่ง 9.83 เมตร มี**แนวโน้มเพิ่มขึ้น**

แม่น้ำเจ้าพระยา ปริมาณน้ำไหลผ่านที่สถานี C.2 อ.เมืองนครสวรรค์ วัดได้ 221.00 ลบ.ม./วินาที (เมื่อวาน 213.00 ลบ.ม./วินาที) ต่ำกว่าตลิ่ง 8.99 เมตร มี**แนวโน้มเพิ่มขึ้น** และมีปริมาณน้ำไหลผ่านท้ายเขื่อนเจ้าพระยา (C.13) ในอัตรา 65.00 ลบ.ม./วินาที (เมื่อวาน 65.00 ลบ.ม./วินาที) ไหลผ่านสถานีวัดน้ำ C.29A อ.บางไทร มีปริมาณน้ำไหลผ่านเฉลี่ย 98.00 ลบ.ม./วินาที (เมื่อวาน 100.00 ลบ.ม./วินาที)

แม่น้ำป่าสัก เขื่อนป่าสักชลสิทธิ์ ระบายน้ำ 50.19 ลบ.ม./วินาที (เมื่อวาน 50.24 ลบ.ม./วินาที)

มี**แนวโน้มลดลง**



2.5 สภาพน้ำในอ่างเก็บน้ำขนาดกลาง (ข้อมูล วันที่ 21 มี.ค.65)

ข้อมูลวันที่ 21 มีนาคม 2565																			
สรุปอ่างขนาดกลางที่มีปริมาตรในช่วง <=30 % 31 - 50 % >50-80% >80 - 100 % และ >100 %																			
				31 - 50 %				>50-80%				>80 - 100 %				>100 %			
ภาค	จำนวน	สขป.	จำนวน	ภาค	จำนวน	สขป.	จำนวน	ภาค	จำนวน	สขป.	จำนวน	ภาค	จำนวน	สขป.	จำนวน	ภาค	จำนวน	สขป.	จำนวน
เหนือ	6	1	2	เหนือ	11	1	2	เหนือ	35	1	8	เหนือ	23	1	3	เหนือ	0	1	0
		2	4			2	5			2	15			2	15			2	0
		3	0			3	1			3	2			3	2			3	0
		4	0			4	3			4	10			4	3			4	0
ตะวันออกเฉียงเหนือ	24	5	11	ตะวันออกเฉียงเหนือ	55	5	11	ตะวันออกเฉียงเหนือ	104	5	22	ตะวันออกเฉียงเหนือ	35	5	9	ตะวันออกเฉียงเหนือ	0	5	0
		6	6			6	19			6	23			6	4			6	0
		7	5			7	15			7	22			7	5			7	0
		8	2			8	10			8	37			8	17			8	0
ตะวันออกเฉียง	1	9	1	ตะวันออกเฉียง	7	9	7	ตะวันออกเฉียง	29	9	29	ตะวันออกเฉียง	14	9	14	ตะวันออกเฉียง	0	9	0
กลาง	1	10	1	กลาง	4	10	3	กลาง	13	10	12	กลาง	4	10	3	กลาง	0	10	0
		11	0			11	0			11	0			11	0			11	0
		12	0			12	1			12	1			12	1			12	0
ตะวันตก	0	13	0	ตะวันตก	0	13	0	ตะวันตก	3	13	3	ตะวันตก	4	13	4	ตะวันตก	0	13	0
ใต้	1	14	0	ใต้	0	14	0	ใต้	15	14	11	ใต้	22	14	6	ใต้	1	14	0
		15	1			15	0			15	3			15	9			15	0
		16	0			16	0			16	1			16	6			16	1
		17	0			17	0			17	0			17	1			17	0
		รวม	33			รวม	33			รวม	77			รวม	77			รวม	199

รวมทั้งหมด 412 แห่ง

3. แผน-ผลการบริหารจัดการน้ำฤดูแล้ง ปี 2564/65 ข้อมูล ณ วันที่ 21 มี.ค.65

ลุ่มน้ำ	แผนจัดสรรน้ำ (ล้าน ลบ.ม.)	ผลจัดสรรน้ำ (ล้าน ลบ.ม.)	คงเหลือน้ำที่ต้องจัดสรร (ล้าน ลบ.ม.)
ทั้งประเทศ (1 พ.ย. 64 – 30 เม.ย. 65)	22,280	16,861 (76%)	5,419 (24%)
เจ้าพระยา (4 เขื่อน) (1 พ.ย. 64 – 30 เม.ย. 65)	5,700	4,707 (83%)	994 (17%)
แม่กลอง (1 มี.ค. 65 – 30 มี.ย. 65)	5,500	2,140 (39%)	3,360 (61%)

4. การเพาะปลูก (ข้อมูล ณ วันที่ 16 มี.ค. 65)

● การเพาะปลูกข้าวนาปรัง 2564/65

- ทั้งประเทศ แผนเพาะปลูก 6.41 ล้านไร่ **เพาะปลูกแล้ว 7.75 ล้านไร่** คิดเป็นร้อยละ 120.87 ของแผนฯ **เก็บเกี่ยวแล้ว 1.04 ล้านไร่**
- ลุ่มน้ำเจ้าพระยา แผนเพาะปลูก 2.81 ล้านไร่ **เพาะปลูก 4.40 ล้านไร่** คิดเป็นร้อยละ 156.46 ของแผนฯ **เก็บเกี่ยวแล้ว 0.71 ล้านไร่**
- ลุ่มแม่กลอง แผนเพาะปลูก 0.84 ล้านไร่ **เพาะปลูก 0.53 ล้านไร่** คิดเป็นร้อยละ 63.25 ของแผนฯ

5. คาดการณ์ปริมาณฝนจากแบบจำลองบรรยากาศจากกรมอุตุนิยมวิทยา (3 วันล่วงหน้า)

- วันที่ 21 มี.ค. 65 (21 มี.ค. 65 เวลา 07.00 น. – 22 มี.ค. 65 เวลา 07.00 น.) มีฝนตกปานกลาง (10.1-35.0 มม.) บริเวณทั่วทุกภาคในพื้นที่ประเทศไทย มีฝนตกหนัก (35.1-90.0 มม.) บริเวณพื้นที่ จ.แม่ฮ่องสอน จ.เชียงใหม่ จ.เชียงราย จ.น่าน จ.ตาก จ.พิษณุโลก จ.เพชรบูรณ์ จ.ฉะเชิงเทรา จ.ชลบุรี จ.ระยอง จ.จันทบุรี จ.ตราด จ.กระบี่ จ.นครศรีธรรมราช จ.ตรัง จ.พัทลุง จ.สตูล จ.สงขลา และ จ.ปัตตานี

- วันที่ 22 มี.ค. 65 (22 มี.ค. 65 เวลา 07.00 น. – 23 มี.ค. 65 เวลา 07.00 น.) มีฝนตกปานกลาง (10.1-35.0 มม.) บริเวณทั่วทุกภาคในพื้นที่ประเทศไทย มีฝนตกหนัก (35.1-90.0 มม.) บริเวณพื้นที่ จ.แม่ฮ่องสอน จ.พะเยา จ.น่าน จ.แพร่ จ.ลำปาง จ.ตาก จ.อุตรดิตถ์ จ.สุโขทัย จ.พิษณุโลก จ.พิจิตร จ.เพชรบูรณ์ จ.เลย จ.ชัยภูมิ จ.หนองบัวลำภู จ.ขอนแก่น จ.อุดรธานี จ.หนองคาย จ.สกลนคร จ.กาฬสินธุ์ จ.มหาสารคาม จ.ระนอง จ.พังงา จ.กระบี่ จ.สุราษฎร์ธานี จ.นครศรีธรรมราช จ.พัทลุง และ จ.ปัตตานี

- วันที่ 23 มี.ค. 65 (23 มี.ค. 65 เวลา 07.00 น. – 24 มี.ค. 65 เวลา 07.00 น.) มีฝนตกปานกลาง (10.1-35.0 มม.) บริเวณพื้นที่ ภาคเหนือ ภาคกลาง ภาคตะวันออก ภาคใต้ และบริเวณ จ.เลย จ.หนองบัวลำภู จ.ขอนแก่น จ.สุรินทร์ จ.บุรีรัมย์ มีฝนตกหนัก (35.1-90.0 มม.) บริเวณพื้นที่ จ.แม่ฮ่องสอน จ.เชียงใหม่ จ.เชียงราย จ.พะเยา จ.น่าน จ.แพร่ ลำปาง จ.ลำพูน จ.ตาก จ.สุโขทัย จ.เพชรบูรณ์ จ.กำแพงเพชร จ.นครสวรรค์ จ.อุทัยธานี จ.ชัยนาท จ.สุพรรณบุรี จ.สิงห์บุรี จ.อ่างทอง จ.ลพบุรี จ.สระบุรี จ.พระนครศรีอยุธยา จ.ปทุมธานี จ.นครนายก จ.ชัยภูมิ จ.นครราชสีมา จ.สระแก้ว จ.ฉะเชิงเทรา จ.จันทบุรี จ.ตราด จ.ระนอง จ.พังงา จ.กระบี่ จ.ตรัง จ.พัทลุง จ.สตูล จ.สงขลา จ.ปัตตานี จ.ยะลา และ จ.สงขลา

6. รายงานสถานการณ์ค่าความเค็ม (ข้อมูล วันที่ 21 มี.ค. 65 เวลา 07:00 น.)

แม่น้ำ	สถานีเฝ้าระวัง	เกณฑ์เฝ้าระวัง (กรัม/ลิตร)	ค่าความเค็ม (กรัม/ลิตร)
เจ้าพระยา	ประปาสำแล	0.25	0.18 (ปกติ)
ปราจีน-บางปะกง	บางคาง	2	0.06 (ปกติ)
ท่าจีน	ด้านนอกคลองจินดา	0.75	0.21 (ปกติ)
	ด้านในคลองจินดา	0.75	0.27 (ปกติ)
แม่กลอง	ปากคลองดำเนินสะดวก	2	0.14 (ปกติ)

การบริหารจัดการน้ำเพื่อการควบคุมความเค็ม ซึ่งกรมชลประทาน ได้พิจารณาแนวทางเตรียมความพร้อมรับมือและกำหนดมาตรการควบคุมความเค็ม ในแม่น้ำเจ้าพระยา และแม่น้ำบางปะกง ดังนี้

แม่น้ำเจ้าพระยา

- เพื่อให้การระบายน้ำจากเขื่อนเหมาะสมกับการใช้น้ำในกิจกรรมต่างๆ โดยปรับการระบายน้ำจาก 4 เขื่อนหลัก ดังนี้
 - ❖ เขื่อนภูมิพล ในช่วงวันที่ 14-20 มี.ค.65 ระบายวันละ 14 ล้าน ลบ.ม.
 - ❖ เขื่อนสิริกิติ์ ในช่วงวันที่ 18-27 มี.ค.65 ระบายวันละ 10 ล้าน ลบ.ม.
 - ❖ เขื่อนแควน้อยบำรุงแดน ในช่วงวันที่ 14-20 มี.ค.65 ระบายวันละ 4.32 ล้าน ลบ.ม.
 - ❖ เขื่อนป่าสักชลสิทธิ์ ในช่วงวันที่ 14-20 มี.ค.65 ระบายวันละ 4.32 ล้าน ลบ.ม.
- ควบคุมปริมาณน้ำไหลผ่านสถานี C.2 จังหวัดนครสวรรค์ ในเกณฑ์ไม่น้อยกว่า 210 ลูกบาศก์เมตรต่อวินาที
- ควบคุมระดับน้ำเหนือเขื่อนเจ้าพระยาให้อยู่ในเกณฑ์ไม่ต่ำกว่า +14.50 ถึง +15.50 ม.รทก. และควบคุมปริมาณน้ำไหลเขื่อนเจ้าพระยา (สถานี C.13) จังหวัดชัยนาท ในอัตรา 70 ลูกบาศก์เมตรต่อวินาที และรับน้ำเข้าพื้นที่ผ่านคลองทั้ง 5 คลอง ประกอบด้วย ปตร.มโนรมย์ ปตร.มหาราช ปตร.มะขาม-อุ้มทอง ปตร.พลเทพ และบรมธาตุ ให้เป็นไปตามแผนที่วางไว้เหมาะสม
- พิจารณาการผันน้ำจากลุ่มน้ำแม่กลอง-เจ้าพระยา โดยการระบายน้ำหรือการสูบน้ำผ่านทาง ปตร.สิงหนาท 2 ตั้งแต่ 17 มี.ค.65 ในอัตราไม่ต่ำกว่า 18 ลบ.ม./วินาที
- ควบคุมปริมาณน้ำไหลผ่านเขื่อนพระรามหก ตั้งแต่วันที่ 16-20 มีนาคม 2565 ในอัตรา 20 ลูกบาศก์เมตรต่อวินาที

แม่น้ำบางปะกง

- 1) ควบคุมความเค็มโดยการระบายน้ำจากอ่างเก็บน้ำในลุ่มน้ำบางปะกง-ปราจีนบุรี ประกอบด้วย เขื่อนคลองสียัด เขื่อนขุนด่านปราการชล เขื่อนนฤพดินทรจินดา อ่างเก็บน้ำคลองระบม อ่างเก็บน้ำคลองพระสทิง และอ่างเก็บน้ำคลองพระปรัง ให้เป็นไปตามแผนที่วางไว้เหมาะสม
- 2) พิจารณาจุดเฝ้าระวังและจุดควบคุมความเค็มในแม่น้ำบางปะกง-ปราจีนบุรี ดังนี้
 - จุดเฝ้าระวังค่าความเค็ม อ.บ้านโพธิ์ จ.ฉะเชิงเทรา (ที่ทำการโครงการชลประทานฉะเชิงเทรา) เมื่อค่าความเค็มถึง 1 กรัม/ลิตร จะเริ่มควบคุมความเค็มในลุ่มน้ำบางปะกง โดยการระบายน้ำออกจากอ่างเก็บน้ำและควบคุมการเปิด-ปิดบานเขื่อนทดน้ำบางปะกง
 - จุดควบคุมที่ 1 เขื่อนทดน้ำบางปะกง ให้อัตราความเค็มด้านเหนือน้ำและด้านท้ายน้ำไม่ให้เกิดต่างกันเกิน 1.50 ม. ถึงวันที่ 10 ม.ค. 2565 และควบคุมไม่ให้ค่าความเค็มเกิน 1 กรัม/ลิตร
 - จุดควบคุมที่ 2 ปตร.บางขนาก ควบคุมไม่ให้ค่าความเค็มเกิน 1 กรัม/ลิตร ถึง วันที่ 15 ม.ค. 2565
 - จุดควบคุมที่ 3 วัดบางแตง ควบคุมไม่ให้ค่าความเค็มเกิน 1 กรัม/ลิตร วันที่ 10 ก.พ. 2565
 - จุดควบคุมที่ 4 จุดสูบน้ำการประปาส่วนภูมิภาค สาขาปราจีนบุรี ควบคุมไม่ให้ค่าความเค็มเกิน 1 กรัม/ลิตร ถึง วันที่ 31 พ.ค. 2565 และสำรองแผนที่จะใช้น้ำจากสระน้ำสำหรับการประปาส่วนภูมิภาคและโรงพยาบาลเจ้าพระยาอภัยภูเบศร พร้อมทั้งพิจารณาการรับน้ำจากอ่างเก็บน้ำคลองไม้ปล้องเพื่อมาสนับสนุนให้มีน้ำจืดใช้ตลอดปี
 - จุดควบคุมที่ 5 ปตร.หาดยาง อ.ศรีมหาโพธิ์ จ.ปราจีนบุรี ควบคุมไม่ให้ค่าความเค็มเกิน 1 กรัม/ลิตร ตลอดปี

- 3) พิจารณากราฟคาดการณ์ระดับน้ำทะเลหนุนบริเวณปากแม่น้ำบางปะกง โดยกรมอุทกศาสตร์ กองทัพเรือ กรณีที่คาดว่าจะเกิดน้ำขึ้นสูงสุด ให้ดำเนินการขอความร่วมมือหยุดการรับน้ำจากแม่น้ำปราจีนบุรี และแม่น้ำบางปะกงเข้าพื้นที่ ในช่วงเวลาดังกล่าว