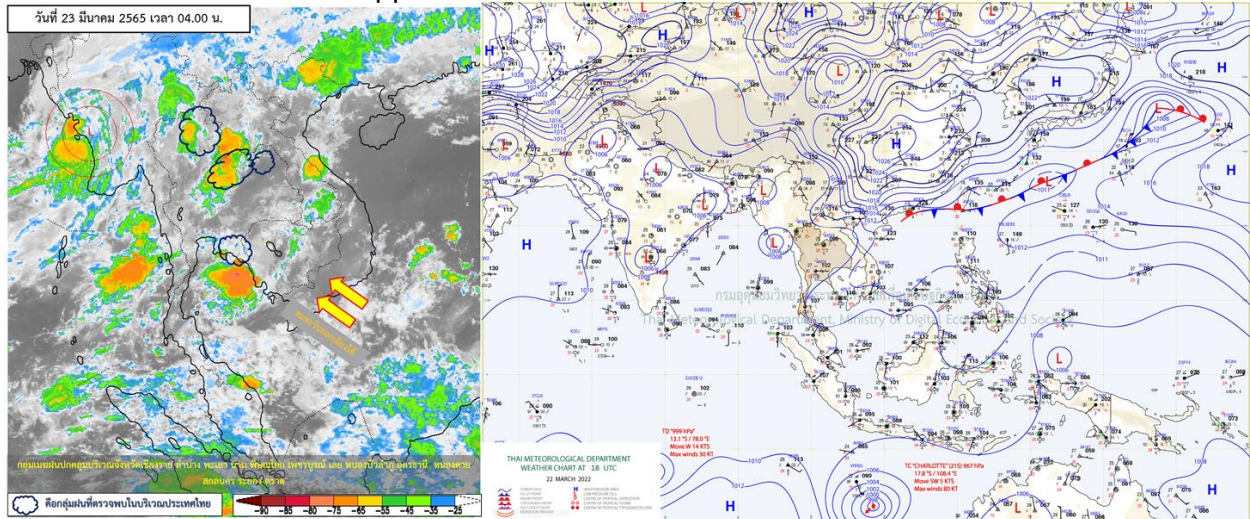




รายงานสรุปศูนย์ปฏิบัติการน้ำอัจฉริยะ
เรื่อง สถานการณ์น้ำและการเฝ้าระวัง
ประจำวันพุธที่ 23 มีนาคม พ.ศ. 2565

1. สภาพอากาศและปริมาณฝน

1.1 สภาพอากาศ (กรมอุตุนิยมวิทยา)



บริเวณภาคเหนือและภาคตะวันออกเฉียงเหนือ มีพายุฝนฟ้าคะนอง กับมีลมกระโชกแรง และมีฝนตกหนักบางแห่ง ส่วนภาคกลาง รวมทั้งกรุงเทพมหานครและปริมณฑล และภาคตะวันออก มีฝนฟ้าคะนอง กับมีลมกระโชกแรงบางแห่ง ทั้งนี้เนื่องจากบริเวณความกดอากาศสูงหรือมวลอากาศเย็นกำลังอ่อนจากประเทศจีนได้แผ่ลงมาปกคลุมบริเวณประเทศเวียดนามตอนบนแล้ว คาดว่าจะแผ่ลงมาปกคลุมด้านตะวันออกของภาคเหนือ ภาคตะวันออกเฉียงเหนือของประเทศไทย และทะเลจีนใต้ในวันนี้ ประกอบกับลมใต้และลมตะวันออกเฉียงใต้ที่พัดปกคลุมภาคเหนือตอนล่าง ภาคตะวันออกเฉียงเหนือ ภาคกลาง รวมทั้งกรุงเทพมหานครและปริมณฑล และภาคตะวันออก มีกำลังแรงขึ้น ในขณะที่มีหย่อมความกดอากาศต่ำกำลังแรงที่อ่อนกำลังลงจากพายุดีเปรสชันปกคลุมบริเวณชายฝั่งด้านตะวันตกของประเทศเมียนมา สำหรับลมตะวันตกเฉียงใต้และลมตะวันออกเฉียงใต้ที่พัดปกคลุมทะเลอันดามัน ภาคใต้ และอ่าวไทย เริ่มมีกำลังอ่อนลง แต่ยังคงทำให้ภาคใต้มีฝนฟ้าคะนอง และมีฝนตกหนักบางแห่ง

1.2 สภาพฝน

ปริมาณฝนสูงสุด 5 อันดับ จากสำนักงานทรัพยากรน้ำแห่งชาติ เวลา 07.00 น. วันที่ 22 มี.ค. 65 ถึงเวลา 07.00 น. วันที่ 23 มี.ค. 65 ตามลำดับ ดังนี้

| | | | |
|-------------------------------|----------------|------|-----|
| 1. อ.เกาะช้าง จ.ตราด | วัดปริมาณฝนได้ | 88.0 | มม. |
| 2. อ.วังน้ำเขียว จ.นครราชสีมา | วัดปริมาณฝนได้ | 85.6 | มม. |
| 3. อ.บันนังสตา จ.ยะลา | วัดปริมาณฝนได้ | 84.4 | มม. |
| 4. อ.คลองใหญ่ จ.ตราด | วัดปริมาณฝนได้ | 81.6 | มม. |
| 5. อ.ชะอวด จ.นครศรีธรรมราช | วัดปริมาณฝนได้ | 77.8 | มม. |

2. สถานการณ์น้ำท่าและสภาพน้ำในอ่างเก็บน้ำ

2.1 สถานการณ์น้ำท่าในลุ่มน้ำต่างๆ (ข้อมูล วันที่ 23 มี.ค.65 เวลา 06.00 น.)

| แม่น้ำ | สถานี | ที่ตั้งสถานี | ตลิ่ง | ความจุ | ระดับน้ำ | ปริมาณน้ำ | | ต่ำ(-) สูงกว่าตลิ่ง | อยู่ใน เกณฑ์ | แนวโน้ม | | |
|------------------------|--------|----------------------|------------------|------------------------|----------|-----------------------|-----------------------|------------------------|-----------------|---------|------|-----------|
| | | | | | | วันนี้ | เมื่อวาน | | | | | |
| | | | ม. | ม. ³ / วิ. | ม. | ม. ³ / วิ. | ม. ³ / วิ. | | | | | |
| 1. ปิง | P.1 | สะพานนารัฐ | อำเภอเมือง | จังหวัดเชียงใหม่ | 3.70 | 445 | 1.50 | 1.90 | 1.93 | -2.20 | น้อย | ลดลง |
| ปิง | P.17 | บ้านท่าจี้ | อำเภอบรรพตพิสัย | จังหวัดนครสวรรค์ | 39.80 | 2,990 | 34.64 | 132.00 | 122.00 | -5.16 | น้อย | เพิ่มขึ้น |
| 2. วัง | W.1C | สะพานเสตุวารี | อำเภอเมือง | จังหวัดลำปาง | 5.20 | 651 | 0.17 | 18.04 | 9.89 | -5.03 | น้อย | ทรงตัว |
| วัง | W.4A | บ้านวังหมัน | อำเภอสามเงา | จังหวัดตาก | 8.00 | 700 | 0.82 | 8.52 | 8.21 | -7.18 | น้อย | เพิ่มขึ้น |
| วัง | W.24 | อำเภอสามเงา | อำเภอสามเงา | จังหวัดตาก | 7.85 | 480 | 1.98 | 11.70 | 11.70 | -5.87 | ปกติ | เพิ่มขึ้น |
| 3. ยม | Y.1C | สะพานบ้านน้ำโค้ง | อำเภอเมือง | จังหวัดแพร่ | 8.20 | 993 | 0.99 | * | * | -7.21 | N/A | N/A |
| ยม | Y.4 | สะพานตลาดธานี | อำเภอเมือง | จังหวัดสุโขทัย | 8.15 | 510 | 1.74 | * | * | -6.41 | N/A | N/A |
| ยม | Y.64 | แม่น้ำยม | อำเภอบางระก่า | จังหวัดพิษณุโลก | 6.40 | 352 | 2.13 | 54.95 | 54.95 | -4.27 | ปกติ | ทรงตัว |
| ยม | Y.16 | แม่น้ำยม | อำเภอบางระก่า | จังหวัดพิษณุโลก | 7.30 | 239 | 0.01 | * | * | -7.29 | น้อย | เพิ่มขึ้น |
| 4. น่าน | N.1 | หน้าสำนักงานป่าไม้ | อำเภอเมือง | จังหวัดน่าน | 7.00 | 1,217 | -0.19 | 10.60 | 11.80 | -7.19 | น้อย | ลดลง |
| น่าน | N.5A | สะพานเอกาทศรถ | อำเภอเมือง | จังหวัดพิษณุโลก | 10.37 | 1,365 | 1.81 | 165.60 | 163.40 | -8.56 | น้อย | เพิ่มขึ้น |
| น่าน | N.67 | สะพานบ้านเกยไชย | อำเภอชุมแสง | จังหวัดนครสวรรค์ | 28.30 | 1,579 | 18.86 | 139.00 | 121.00 | -9.44 | น้อย | เพิ่มขึ้น |
| 5. เจ้าพระยา | C.2 | ค่ายจिरประวัติ | อำเภอเมือง | จังหวัดนครสวรรค์ | 26.20 | 3,590 | 17.38 | 251.00 | 233.00 | -8.82 | น้อย | เพิ่มขึ้น |
| เจ้าพระยา | C.13 | ท้ายเขื่อนเจ้าพระยา | อำเภอสรรพยา | จังหวัดชัยนาท | 16.34 | 2,840 | 5.31 | 65.00 | 65.00 | -11.03 | น้อย | ทรงตัว |
| 6. บางหลวง | C.36 | บ้านบางหลวงโคด | อำเภอบางบาล | จังหวัดพระนครศรีอยุธยา | 420.00 | 4 | ** | 0.70 | 0.73 | ##### | ปกติ | ลดลง |
| 7. บางบาล | C.37 | บ้านบางบาล | อำเภอบางบาล | จังหวัดพระนครศรีอยุธยา | 148.00 | 3 | ** | 0.49 | 0.44 | ##### | น้อย | เพิ่มขึ้น |
| 8. ป่าสัก | S.3 | แม่น้ำป่าสัก | อำเภอหล่มสัก | เพชรบูรณ์ | 85.00 | 9 | 8.94 | 4.05 | 4.06 | -76.06 | ปกติ | ลดลง |
| ป่าสัก | S.42 | แม่น้ำป่าสัก | วิเชียรบุรี | เพชรบูรณ์ | 11.00 | 284 | 2.64 | * | * | -8.36 | ปกติ | เพิ่มขึ้น |
| ป่าสัก | S.4B | แม่น้ำป่าสัก | เมืองเพชรบูรณ์ | เพชรบูรณ์ | 9.20 | 190 | 4.05 | 2.43 | 2.52 | -5.15 | น้อย | ลดลง |
| ป่าสัก | S.26 | ท้ายเขื่อนพระรามหก | อำเภอท่าเรือ | จังหวัดพระนครศรีอยุธยา | 8.00 | 800 | 0.96 | ** | ** | -7.04 | N/A | N/A |
| 9. มูล | M.7 | สะพานเสรีประชาธิปไตย | อำเภอเมือง | จังหวัดอุบลราชธานี | 7.00 | 2,300 | 2.58 | 21.06 | 21.23 | -4.42 | น้อย | ลดลง |
| มูล | M.42 | บ้านห้วยทับทัน | อำเภอห้วยทับทัน | จังหวัดศรีสะเกษ | 8.30 | 124 | 3.74 | *** | *** | -4.56 | N/A | N/A |
| มูล | M.176 | บ้านโนนศรีไศล | อำเภอกันทรารมย์ | จังหวัดศรีสะเกษ | 9.20 | 235 | 2.12 | 1.92 | 1.94 | -7.08 | น้อย | ลดลง |
| มูล | M.173 | บ้านโนนสะอาด | อำเภอโขงเจียม | จังหวัดนครราชสีมา | 7.60 | 290 | 2.22 | 9.70 | 8.90 | -5.38 | น้อย | เพิ่มขึ้น |
| มูล | M.184 | บ้านซืม | อำเภอพิมาย | จังหวัดนครราชสีมา | 5.00 | 100 | 3.70 | 33.00 | 30.20 | -1.30 | ปกติ | เพิ่มขึ้น |
| มูล | M.186 | บ้านโนนคอย | อำเภอจักราช | จังหวัดนครราชสีมา | 3.60 | 60 | 2.01 | *** | *** | -1.59 | N/A | N/A |
| 10. ลำเชียงไกร | M.188A | บ้านบัว | อำเภอโนนสูง | จังหวัดนครราชสีมา | 4.90 | 70 | 3.12 | *** | *** | -1.78 | N/A | N/A |
| 11. ซี | E.20A | บ้านบ้านฟ้าหยาด | อำเภอห้วยตะขิง | จังหวัดยโสธร | 10.00 | 1,110 | 4.35 | 37.31 | 35.37 | -5.65 | น้อย | เพิ่มขึ้น |
| ซี | E.23 | บ้านค่าน | อำเภอเมือง | จังหวัดชัยภูมิ | 9.00 | 265 | 3.89 | 5.07 | 4.63 | -5.11 | น้อย | เพิ่มขึ้น |
| 12. ลำน้ำพอง | E.29A | บ้านผานกแก้ว | อำเภอภูกระดึง | จังหวัดเลย | #N/A | #N/A | #N/A | #N/A | #N/A | #N/A | N/A | N/A |
| 13. ลำน้ำยัง | E.92 | บ้านท่างาม | อำเภอเสลภูมิ | จังหวัดร้อยเอ็ด | 8.80 | 186 | 1.66 | 0.00 | 0.00 | -7.14 | น้อย | ทรงตัว |
| 14. ลำปะทาว | E.6C | บ้านตาดโตน | อำเภอเมือง | จังหวัดชัยภูมิ | #N/A | #N/A | #N/A | #N/A | #N/A | #N/A | N/A | N/A |
| 15. ลำน้ำเชิญ | E.85 | บ้านโนนหัน | อำเภอชุมแพ | จังหวัดชัยภูมิ | #N/A | #N/A | #N/A | #N/A | #N/A | #N/A | N/A | N/A |
| 16. ปราจีนบุรี | Kgt.3 | กบินทร์บุรี | อำเภอกบินทร์บุรี | ปราจีนบุรี | 8.79 | 544 | 1.27 | 35.10 | 32.10 | -7.52 | น้อย | เพิ่มขึ้น |
| 17. เพชรบุรี | B.9 | บ้านสาระเห็ด | อำเภอท่ายาง | จังหวัดเพชรบุรี | 6.60 | 355 | 2.67 | 39.50 | 39.50 | -3.93 | น้อย | ทรงตัว |
| เพชรบุรี | B.6A | สะพานท่าเกวียน | อำเภอแก่งกระจาน | จังหวัดเพชรบุรี | 6.00 | 260 | 0.46 | 0.30 | 0.35 | -5.54 | น้อย | ลดลง |
| เพชรบุรี | B.15 | สะพานเทศบาล | อำเภอเมือง | จังหวัดเพชรบุรี | 5.40 | 150 | 0.66 | 4.12 | 3.27 | -4.74 | น้อย | เพิ่มขึ้น |
| 18. ทะเลสาบสงขลา | X.44 | คลองจูดะเมา | อำเภอหาดใหญ่ | จังหวัดสงขลา | 7.40 | 532 | 1.04 | 41.60 | 48.40 | -6.36 | น้อย | ลดลง |
| ทะเลสาบสงขลา | X.170 | บ้านคลองลำ | อำเภอศรีนครินทร์ | จังหวัดพัทลุง | 25.20 | 295 | 21.08 | 17.20 | 18.00 | -4.12 | น้อย | ลดลง |
| 19. ภาคใต้ฝั่งตะวันออก | X.180 | สะพานเทศบาล | อำเภอเมือง | จังหวัดชุมพร | 3.80 | 192 | 0.90 | 49.00 | 45.70 | -2.90 | ปกติ | เพิ่มขึ้น |
| ภาคใต้ฝั่งตะวันออก | X.119A | สะพานลั่นตุ | อำเภอสุโขทัย | จังหวัดนราธิวาส | 9.60 | 346 | 6.32 | 106.30 | 88.05 | -3.28 | ปกติ | เพิ่มขึ้น |
| ภาคใต้ฝั่งตะวันออก | X.53A | คลองชุมพร | อำเภอเมือง | จังหวัดชุมพร | 9.30 | 158 | 2.99 | 6.90 | 3.25 | -6.31 | น้อย | เพิ่มขึ้น |
| ภาคใต้ฝั่งตะวันออก | X.212 | คลองหลังสวน | อำเภอหลังสวน | จังหวัดชุมพร | 6.00 | 1,460 | 0.51 | 81.90 | 60.80 | -5.49 | น้อย | เพิ่มขึ้น |
| 20. ภาคใต้ฝั่งตะวันตก | X.234 | บ้านป่าหมาก | อำเภอเมือง | จังหวัดตรัง | 6.40 | 434 | 2.53 | 128.80 | 134.20 | -3.87 | ปกติ | ลดลง |

2.2 สภาพน้ำใช้การในอ่างเก็บน้ำขนาดใหญ่ (ข้อมูล วันที่ 23 มี.ค.65)

| ภาค อ่างเก็บน้ำเขื่อน | ความจุ ที่ รนส. (ล้าน ม.³) | ความจุ ที่ รนค. (ล้าน ม.³) | ความจุน้ำ ใช้การ (ล้าน ม.³) | ณ วันที่ | | | | | | | | ปริมาณน้ำ ไหลลง วันนี้ (ล้าน ม.³) | ปริมาณน้ำ ระบาย วันนี้ (ล้าน ม.³) |
|------------------------------|----------------------------------|----------------------------------|-----------------------------------|-----------------------|-----------|-----------------------|-----------|-----------------------------|-----------|-------------|--------------|--|--|
| | | | | ปี 2564 | | | | ปี 2565 | | | | | |
| | | | | ปริมาตร (ล้าน ม.³) | % รณค. | ปริมาตร (ล้าน ม.³) | % รณค. | ปริมาตรใช้การ (ล้าน ม.³) | % รณค. | % ใช้การ | % ใช้การ | | |
| ภาคเหนือ | | | | | | | | | | | | | |
| ภูมิพล* | 13,462 | 13,462 | 9,662 | 4,815 | 36 | 6,401 | 48 | 2,601 | 19 | 27 | 3.78 | 19.00 | |
| สิริกิติ์* | 10,508 | 9,510 | 6,660 | 4,179 | 44 | 3,940 | 41 | 1,090 | 11 | 16 | 2.80 | 10.02 | |
| แม่จัดสมบูรณ์ชล | 323 | 265 | 253 | 108 | 41 | 99 | 37 | 87 | 33 | 34 | 0.07 | 0.22 | |
| แม่กวางอุดมธารา | 295 | 263 | 249 | 63 | 24 | 83 | 31 | 69 | 26 | 28 | 0.01 | 0.05 | |
| ก๊วยลม | 106 | 106 | 103 | 56 | 53 | 69 | 65 | 65 | 61 | 64 | 0.46 | 1.42 | |
| ก๊วยคอบมา | 209 | 170 | 164 | 61 | 36 | 108 | 64 | 102 | 60 | 62 | 0.27 | 0.00 | |
| แควน้อยบำรุงแดน | 1,080 | 939 | 896 | 327 | 35 | 560 | 60 | 517 | 55 | 58 | 0.27 | 6.91 | |
| แม่มอก | 110 | 110 | 94 | 38 | 35 | 54 | 49 | 38 | 35 | 41 | 0.04 | 0.35 | |
| รวมภาคเหนือ | 26,093 | 24,825 | 18,080 | 9,649 | 39 | 11,314 | 46 | 4,569 | 18 | 25 | 7.70 | 37.97 | |
| ภาคตะวันออกเฉียงเหนือ | | | | | | | | | | | | | |
| ห้วยหลวง | 136 | 136 | 129 | 42 | 31 | 52 | 39 | 46 | 34 | 35 | 0.00 | 0.24 | |
| น้ำอูน | 780 | 520 | 475 | 192 | 37 | 229 | 44 | 184 | 35 | 39 | 0.00 | 1.27 | |
| น้ำพุง* | 200 | 165 | 157 | 76 | 46 | 80 | 49 | 72 | 44 | 46 | 0.11 | 0.39 | |
| จุฬารัตน์* | 181 | 164 | 127 | 80 | 49 | 115 | 70 | 78 | 47 | 61 | 0.09 | 0.50 | |
| อุบลรัตน์* | 4,640 | 2,431 | 1,850 | 1,066 | 44 | 1,309 | 54 | 728 | 30 | 39 | 0.02 | 6.55 | |
| ลำปาว | 2,450 | 1,980 | 1,880 | 588 | 30 | 829 | 42 | 729 | 37 | 39 | 0.00 | 4.03 | |
| ลำตะคอง | 445 | 314 | 292 | 273 | 87 | 237 | 75 | 214 | 68 | 73 | 0.95 | 1.40 | |
| ลำพระเพลิง | 242 | 155 | 154 | 113 | 73 | 129 | 83 | 127 | 82 | 83 | 0.76 | 0.91 | |
| มูลบน | 350 | 141 | 134 | 115 | 81 | 109 | 78 | 102 | 73 | 76 | 0.26 | 0.52 | |
| ลำแซะ | 325 | 275 | 268 | 178 | 65 | 204 | 74 | 197 | 72 | 73 | 0.00 | 0.90 | |
| ลำนางรอง | 197 | 121 | 118 | 87 | 72 | 104 | 85 | 100 | 83 | 85 | 0.28 | 0.20 | |
| สิรินธร* | 1,966 | 1,966 | 1,135 | 1,308 | 67 | 1,319 | 67 | 487 | 25 | 43 | 0.00 | 4.04 | |
| รวมภาค ตอน. | 11,911 | 8,368 | 6,718 | 4,119 | 49 | 4,715 | 56 | 3,065 | 37 | 46 | 2.47 | 20.95 | |
| ภาคกลาง | | | | | | | | | | | | | |
| ป่าสักชลสิทธิ์ | 960 | 960 | 957 | 282 | 29 | 503 | 52 | 500 | 52 | 52 | 0.50 | 4.33 | |
| ทับเสลา | 190 | 160 | 143 | 55 | 34 | 77 | 48 | 60 | 38 | 42 | 0.00 | 0.00 | |
| กระเสียว | 390 | 299 | 259 | 150 | 50 | 247 | 83 | 207 | 69 | 80 | 0.00 | 1.57 | |
| รวมภาคกลาง | 1,540 | 1,419 | 1,359 | 486 | 34 | 828 | 58 | 768 | 54 | 57 | 0.50 | 5.90 | |
| ภาคตะวันตก | | | | | | | | | | | | | |
| ศรีนครินทร์* | 18,770 | 17,745 | 7,480 | 12,127 | 68 | 15,535 | 88 | 5,270 | 30 | 70 | 0.00 | 19.98 | |
| วชิราลงกรณ* | 11,000 | 8,860 | 5,848 | 3,958 | 45 | 6,302 | 71 | 3,290 | 37 | 56 | 0.87 | 25.13 | |
| รวมภาคตะวันตก | 29,770 | 26,605 | 13,328 | 16,085 | 60 | 21,836 | 82 | 8,559 | 32 | 64 | 0.87 | 45.11 | |
| ภาคตะวันออก | | | | | | | | | | | | | |
| ขุนด่านปราการชล | 225 | 224 | 219 | 72 | 32 | 104 | 46 | 99 | 44 | 45 | 0.03 | 0.58 | |
| คลองสิียด | 450 | 420 | 390 | 69 | 16 | 92 | 22 | 62 | 15 | 16 | 0.48 | 1.04 | |
| บางพระ | 127 | 117 | 105 | 56 | 48 | 95 | 81 | 83 | 71 | 79 | 1.09 | 0.25 | |
| หนองปลาไหล | 206 | 164 | 150 | 123 | 75 | 132 | 80 | 118 | 72 | 79 | 0.64 | 0.32 | |
| ประแสร์ | 322 | 295 | 275 | 185 | 63 | 225 | 76 | 205 | 69 | 74 | 0.00 | 0.31 | |
| นฤปดินทรจินดา | 338 | 295 | 276 | 129 | 44 | 118 | 40 | 99 | 34 | 36 | 0.55 | 1.00 | |
| รวมภาคตะวันออก | 1,668 | 1,515 | 1,415 | 634 | 42 | 766 | 51 | 666 | 44 | 47 | 2.79 | 3.50 | |
| ภาคใต้ | | | | | | | | | | | | | |
| แก่งกระจาน | 900 | 710 | 645 | 369 | 52 | 494 | 70 | 429 | 60 | 67 | 0.36 | 3.46 | |
| ปราณบุรี | 490 | 391 | 373 | 276 | 71 | 278 | 71 | 261 | 67 | 70 | 0.61 | 0.23 | |
| รัชชประภา* | 6,144 | 5,639 | 4,287 | 3,480 | 62 | 3,792 | 67 | 2,441 | 43 | 57 | 5.71 | 15.07 | |
| บางกลาง* | 1,590 | 1,454 | 1,178 | 1,161 | 80 | 1,297 | 89 | 1,020 | 70 | 87 | 9.83 | 6.06 | |
| รวมภาคใต้ | 9,124 | 8,194 | 6,484 | 5,286 | 65 | 5,861 | 72 | 4,151 | 51 | 64 | 16.51 | 24.82 | |
| รวมทั้งประเทศ | 80,106 | 70,926 | 47,384 | 36,258 | 51 | 45,320 | 64 | 21,778 | 31 | 46 | 30.83 | 138.25 | |

ต่ำกว่า 30 %
รวม 4 แห่ง

ตั้งแต่ 31 - 50%
รวม 11 แห่ง

ตั้งแต่ 51 - 80%
รวม 17 แห่ง

มากกว่า 80%
รวม 3 แห่ง

- **ปริมาณน้ำใช้การประเทศ** (อ่างเก็บน้ำขนาดใหญ่) ณ วันที่ 23 มีนาคม
 - ปี 2565 มีน้ำ 21,778 ล้าน ลบ.ม. คิดเป็น 46%
 - ปี 2552 มีน้ำ 21,409 ล้าน ลบ.ม. คิดเป็น 46% **น้อยกว่าปี 2565** จำนวน 369 ล้าน ลบ.ม. (ปี 2552 ยังไม่มีเขื่อนแควน้อยบำรุงแดน)
 - ปี 2561 มีน้ำ 25,203 ล้าน ลบ.ม. คิดเป็น 53% **มากกว่าปี 2565** จำนวน 3,425 ล้าน ลบ.ม.
 - ปี 2564 มีน้ำ 12,713 ล้าน ลบ.ม. คิดเป็น 27% **น้อยกว่าปี 2565** จำนวน 9,065 ล้าน ลบ.ม.
- **ปริมาณน้ำใช้การในกลุ่มเจ้าพระยา** (4 เขื่อนหลัก) ณ วันที่ 23 มีนาคม
 - ปี 2565 มีน้ำ 4,708 ล้าน ลบ.ม. คิดเป็น 26%
 - ปี 2552 มีน้ำ 6,352 ล้าน ลบ.ม. คิดเป็น 37% **มากกว่าปี 2565** จำนวน 1,644 ล้าน ลบ.ม. (ปี 2552 ยังไม่มีเขื่อนแควน้อยบำรุงแดน)
 - ปี 2561 มีน้ำ 8,902 ล้าน ลบ.ม. คิดเป็น 49% **มากกว่าปี 2565** จำนวน 4,194 ล้าน ลบ.ม.
 - ปี 2564 มีน้ำ 2,907 ล้าน ลบ.ม. คิดเป็น 16% **น้อยกว่าปี 2565** จำนวน 1,801 ล้าน ลบ.ม.

2.3 สภาพน้ำในอ่างเก็บน้ำ 4 เขื่อนหลักกลุ่มเจ้าพระยา (ข้อมูล วันที่ 23 มี.ค. 65)

สภาพน้ำในอ่างเก็บน้ำ ภูมิพล สิริกิติ์ แควน้อยฯ และป่าสักฯ วันที่ 23 มีนาคม 2565

| อ่างเก็บน้ำ | ปริมาณน้ำในอ่างฯ | | ปริมาณน้ำใช้การได้ | | ปริมาณน้ำไหลลงอ่าง* | | ปริมาณน้ำระบาย | | รับน้ำได้อีก |
|-------------------|------------------|-----------|--------------------|-----------|---------------------|--------------|----------------|--------------|---------------|
| | ปริมาณน้ำ | % ความจุ | ปริมาณน้ำ | % ใช้การ | วันนี้ | เมื่อวาน | วันนี้ | เมื่อวาน | |
| ภูมิพล | 6,401 | 48 | 2,601 | 27 | 3.78 | 6.59 | 19.00 | 19.00 | 7,061 |
| สิริกิติ์ | 3,940 | 41 | 1,090 | 16 | 2.80 | 2.75 | 10.02 | 9.99 | 5,570 |
| ภูมิพล+สิริกิติ์ | 10,341 | 45 | 3,691 | 23 | 6.58 | 9.34 | 29.02 | 28.99 | 12,631 |
| แควน้อยฯ | 560 | 60 | 517 | 58 | 0.27 | 0.51 | 6.91 | 6.91 | 379 |
| ป่าสักชลสิทธิ์ | 503 | 52 | 500 | 52 | 0.50 | 1.08 | 4.33 | 4.33 | 457 |
| รวมทั้งหมด | 11,404 | 46 | 4,708 | 26 | 7.35 | 10.93 | 40.26 | 40.23 | 13,467 |

*หมายเหตุ : () คือ เกินความจุเก็บกักปกติ

(หน่วย : ล้าน ลบ.ม.)

2.4 สถานการณ์น้ำลุ่มน้ำเจ้าพระยา

สถานการณ์น้ำลุ่มน้ำเจ้าพระยา

แม่น้ำปิง ปริมาณน้ำไหลผ่านที่สถานี P.17 อ.บรรพตพิสัย จ.นครสวรรค์ วัดได้ 132.00 ลบ.ม./วินาที (เมื่อวาน 122.00 ลบ.ม./วินาที) ต่ำกว่าตลิ่ง 5.16 เมตร **มีแนวโน้มเพิ่มขึ้น**

แม่น้ำน่าน ปริมาณน้ำไหลผ่านที่สถานี N.67 อ.ชุมแสง จ.นครสวรรค์ วัดได้ 139.00 ลบ.ม./วินาที (เมื่อวาน 121.00 ลบ.ม./วินาที) ต่ำกว่าตลิ่ง 9.44 เมตร **มีแนวโน้มเพิ่มขึ้น**

แม่น้ำเจ้าพระยา ปริมาณน้ำไหลผ่านที่สถานี C.2 อ.เมืองนครสวรรค์ วัดได้ 251.00 ลบ.ม./วินาที (เมื่อวาน 233.00 ลบ.ม./วินาที) ต่ำกว่าตลิ่ง 8.82 เมตร **มีแนวโน้มเพิ่มขึ้น** และมีปริมาณน้ำไหลผ่านท้ายเขื่อนเจ้าพระยา (C.13) ในอัตรา 65.00 ลบ.ม./วินาที (เมื่อวาน 65.00 ลบ.ม./วินาที) ไหลผ่านสถานีวัดน้ำ C.29A อ.บางไทร มีปริมาณน้ำไหลผ่านเฉลี่ย 95.00 ลบ.ม./วินาที (เมื่อวาน 97.00 ลบ.ม./วินาที)

แม่น้ำป่าสัก เขื่อนป่าสักชลสิทธิ์ ระบายน้ำ 50.09 ลบ.ม./วินาที (เมื่อวาน 50.10 ลบ.ม./วินาที)

มีแนวโน้มทรงตัว



2.5 สภาพน้ำในอ่างเก็บน้ำขนาดกลาง (ข้อมูล วันที่ 23 มี.ค.65)

| ข้อมูลวันที่ 23 มีนาคม 2565 | | | | | | | | | | | | | | | | | | | |
|--|-------|-----------|-------|--------------------|-------|---------|-------|--------------------|-------|-------------|-------|--------------------|-------|--------|-------|--------------------|-------|------|-------|
| สรุปอ่างขนาดกลางที่มีปริมาตรในช่วง <=30 % 31 - 50 % >50-80% >80 - 100 % และ >100 % | | | | | | | | | | | | | | | | | | | |
| | | 31 - 50 % | | | | >50-80% | | | | >80 - 100 % | | | | >100 % | | | | | |
| ภาค | จำนวน | สขป. | จำนวน | ภาค | จำนวน | สขป. | จำนวน | ภาค | จำนวน | สขป. | จำนวน | ภาค | จำนวน | สขป. | จำนวน | ภาค | จำนวน | สขป. | จำนวน |
| เหนือ | 6 | 1 | 2 | เหนือ | 11 | 1 | 2 | เหนือ | 35 | 1 | 8 | เหนือ | 23 | 1 | 3 | เหนือ | 0 | 1 | 0 |
| | | 2 | 4 | | | 2 | 5 | | | 2 | 15 | | | 2 | 15 | | | 2 | 0 |
| | | 3 | 0 | | | 3 | 1 | | | 3 | 2 | | | 3 | 2 | | | 3 | 0 |
| | | 4 | 0 | | | 4 | 3 | | | 4 | 10 | | | 4 | 3 | | | 4 | 0 |
| ตะวันออกเฉียงเหนือ | 24 | 5 | 10 | ตะวันออกเฉียงเหนือ | 55 | 5 | 12 | ตะวันออกเฉียงเหนือ | 104 | 5 | 22 | ตะวันออกเฉียงเหนือ | 35 | 5 | 9 | ตะวันออกเฉียงเหนือ | 0 | 5 | 0 |
| | | 6 | 6 | | | 6 | 19 | | | 6 | 24 | | | 6 | 3 | | | 6 | 0 |
| | | 7 | 5 | | | 7 | 15 | | | 7 | 21 | | | 7 | 6 | | | 7 | 0 |
| | | 8 | 3 | | | 8 | 9 | | | 8 | 37 | | | 8 | 17 | | | 8 | 0 |
| ตะวันออกเฉียง | 2 | 9 | 2 | ตะวันออกเฉียง | 7 | 9 | 7 | ตะวันออกเฉียง | 28 | 9 | 28 | ตะวันออกเฉียง | 14 | 9 | 14 | ตะวันออกเฉียง | 0 | 9 | 0 |
| กลาง | 1 | 10 | 1 | กลาง | 3 | 10 | 2 | กลาง | 14 | 10 | 13 | กลาง | 4 | 10 | 3 | กลาง | 0 | 10 | 0 |
| | | 11 | 0 | | | 11 | 0 | | | 11 | 0 | | | 11 | 0 | | | 11 | 0 |
| | | 12 | 0 | | | 12 | 1 | | | 12 | 1 | | | 12 | 1 | | | 12 | 0 |
| ตะวันตก | 0 | 13 | 0 | ตะวันตก | 0 | 13 | 0 | ตะวันตก | 3 | 13 | 3 | ตะวันตก | 4 | 13 | 4 | ตะวันตก | 0 | 13 | 0 |
| ใต้ | 1 | 14 | 0 | ใต้ | 0 | 14 | 0 | ใต้ | 15 | 14 | 11 | ใต้ | 21 | 14 | 6 | ใต้ | 2 | 14 | 0 |
| | | 15 | 1 | | | 15 | 0 | | | 15 | 3 | | | 15 | 8 | | | 15 | 1 |
| | | 16 | 0 | | | 16 | 0 | | | 16 | 1 | | | 16 | 6 | | | 16 | 1 |
| | | 17 | 0 | | | 17 | 0 | | | 17 | 0 | | | 17 | 1 | | | 17 | 0 |
| รวม | 34 | รวม | 34 | รวม | 76 | รวม | 76 | รวม | 199 | รวม | 199 | รวม | 101 | รวม | 101 | รวม | 2 | รวม | 2 |

รวมทั้งหมด 412 แห่ง

3. แผน-ผลการบริหารจัดการน้ำฤดูแล้ง ปี 2564/65 ข้อมูล ณ วันที่ 23 มี.ค.65

| ลุ่มน้ำ | แผนจัดสรรน้ำ (ล้าน ลบ.ม.) | ผลจัดสรรน้ำ (ล้าน ลบ.ม.) | คงเหลือน้ำที่ต้องจัดสรร (ล้าน ลบ.ม.) |
|---|------------------------------|-----------------------------|---|
| ทั้งประเทศ (1 พ.ย. 64 – 30 เม.ย. 65) | 22,280 | 17,165 (77%) | 5,115 (23%) |
| เจ้าพระยา (4 เขื่อน) (1 พ.ย. 64 – 30 เม.ย. 65) | 5,700 | 4,800 (84%) | 900 (16%) |
| แม่กลอง (1 มี.ค. 65 – 30 มี.ย. 65) | 5,500 | 2,225 (40%) | 3,275 (60%) |

4. การเพาะปลูก (ข้อมูล ณ วันที่ 16 มี.ค. 65)

● การเพาะปลูกข้าวนาปรัง 2564/65

- ทั้งประเทศ แผนเพาะปลูก 6.41 ล้านไร่ **เพาะปลูกแล้ว 7.75 ล้านไร่** คิดเป็นร้อยละ 120.87 ของแผนฯ **เก็บเกี่ยวแล้ว 1.04 ล้านไร่**
- ลุ่มน้ำเจ้าพระยา แผนเพาะปลูก 2.81 ล้านไร่ **เพาะปลูกแล้ว 4.40 ล้านไร่** คิดเป็นร้อยละ 156.46 ของแผนฯ **เก็บเกี่ยวแล้ว 0.71 ล้านไร่**
- ลุ่มแม่กลอง แผนเพาะปลูก 0.84 ล้านไร่ **เพาะปลูกแล้ว 0.53 ล้านไร่** คิดเป็นร้อยละ 63.25 ของแผนฯ

5. คาดการณ์ปริมาณฝนจากแบบจำลองบรรยากาศจากกรมอุตุนิยมวิทยา (3 วันล่วงหน้า)

- วันที่ 23 มี.ค. 65 (23 มี.ค. 65 เวลา 07.00 น. – 24 มี.ค. 65 เวลา 07.00 น.) มีฝนตกปานกลาง (10.1-35.0 มม.) บริเวณพื้นที่ ภาคเหนือ ภาคตะวันออกเฉียงเหนือ ภาคตะวันออก ภาคตะวันตก ภาคใต้ และบริเวณ จ.กรุงเทพมหานคร จ.นครสวรรค์ จ.ลพบุรี จ.อุทัยธานี จ.สุพรรณบุรี จ.สระบุรี จ.ปทุมธานี จ.นครนายก และ จ.สมุทรปราการ มีฝนตกหนัก (35.1-90.0 มม.) บริเวณพื้นที่ ภาคตะวันตก และบริเวณ จ.เชียงใหม่ จ.พะเยา จ.น่าน จ.แพร่ จ.ลำปาง จ.อุตรดิตถ์ จ.พิษณุโลก จ.เพชรบูรณ์ จ.เลย จ.ชัยภูมิ จ.ขอนแก่น จ.หนองบัวลำภู จ.อุดรธานี จ.บึงกาฬ จ.นครพนม จ.สกลนคร จ.มุกดาหาร จ.อุบลราชธานี จ.ร้อยเอ็ด จ.ศรีสะเกษ จ.บุรีรัมย์ จ.นครราชสีมา จ.ตราด จ.ชุมพร จ.พังงา จ.ตรัง จ.นครศรีธรรมราช จ.สตูล จ.สงขลา จ.ปัตตานี จ.ยะลา และ จ.นราธิวาส มีฝนตกหนักมาก (มากกว่า 90.0 มม.) บริเวณพื้นที่ จ.เชียงราย จ.ตาก จ.จันทบุรี จ.กระบี่ และ จ.สุราษฎร์ธานี

- วันที่ 24 มี.ค. 65 (24 มี.ค. 65 เวลา 07.00 น. – 25 มี.ค. 65 เวลา 07.00 น.) มีฝนตกปานกลาง (10.1-35.0 มม.) บริเวณพื้นที่ จ.เชียงใหม่ จ.พะเยา จ.น่าน จ.ลำพูน จ.พิจิตร จ.เลย จ.ชัยภูมิ จ.ขอนแก่น จ.บึงกาฬ จ.ร้อยเอ็ด จ.มุกดาหาร จ.ยโสธร จ.อำนาจเจริญ จ.อุบลราชธานี จ.ศรีสะเกษ จ.นครราชสีมา จ.ปราจีนบุรี จ.ชัยนาท จ.สุพรรณบุรี จ.สิงห์บุรี จ.อ่างทอง จ.ลพบุรี จ.ปทุมธานี จ.กรุงเทพมหานคร จ.สมุทรปราการ จ.ประจวบคีรีขันธ์ จ.พังงา จ.นครศรีธรรมราช จ.ตรัง จ.สตูล และ จ.ปัตตานี มีฝนตกหนัก (35.1-90.0 มม.) บริเวณพื้นที่ จ.เชียงราย จ.ลำปาง จ.แพร่ จ.อุตรดิตถ์ จ.พิษณุโลก จ.สุโขทัย จ.เพชรบูรณ์ จ.ตาก จ.กำแพงเพชร จ.อุบลราชธานี จ.สุรินทร์ จ.บุรีรัมย์ จ.สระแก้ว จ.จันทบุรี จ.ตราด จ.ชลบุรี จ.ฉะเชิงเทรา จ.กาญจนบุรี จ.ราชบุรี จ.เพชรบุรี จ.ชุมพร จ.ระนอง จ.สุราษฎร์ธานี จ.กระบี่ จ.สงขลา และ จ.ยะลา มีฝนตกหนักมาก (มากกว่า 90.0 มม.) บริเวณพื้นที่ จ.นราธิวาส

- วันที่ 25 มี.ค. 65 (25 มี.ค. 65 เวลา 07.00 น. – 26 มี.ค. 65 เวลา 07.00 น.) มีฝนตกปานกลาง (10.1-35.0 มม.) บริเวณพื้นที่ ภาคตะวันออกเฉียงเหนือ ภาคตะวันออก ภาคตะวันตก ภาคใต้ และบริเวณ จ.เชียงราย จ.น่าน จ.อุตรดิตถ์ จ.พิษณุโลก จ.ตาก จ.กำแพงเพชร จ.พิจิตร จ.พิษณุโลก จ.เพชรบูรณ์ จ.นครสวรรค์ จ.อุทัยธานี จ.ลพบุรี จ.สระบุรี จ.สิงห์บุรี และ จ.สุพรรณบุรี มีฝนตกหนัก (35.1-90.0 มม.) บริเวณพื้นที่ จ.สกลนคร จ.อุดรธานี จ.ตรัง จ.สงขลา และ จ.ยะลา

6. รายงานสถานการณ์ค่าความเค็ม (ข้อมูล วันที่ 23 มี.ค. 65 เวลา 07:00 น.)

| แม่น้ำ | สถานีเฝ้าระวัง | เกณฑ์เฝ้าระวัง (กรัม/ลิตร) | ค่าความเค็ม (กรัม/ลิตร) |
|----------------|--------------------|-------------------------------|----------------------------|
| เจ้าพระยา | ประปาสำแล | 0.25 | 0.18 (ปกติ) |
| ปราจีน-บางปะกง | บางคาง | 2 | 0.05 (ปกติ) |
| ท่าจีน | ด้านนอกคลองจินดา | 0.75 | 0.22 (ปกติ) |
| | ด้านในคลองจินดา | 0.75 | 0.25 (ปกติ) |
| แม่กลอง | ปากคลองดำเนินสะดวก | 2 | 0.14 (ปกติ) |

การบริหารจัดการน้ำเพื่อการควบคุมความเค็ม ซึ่งกรมชลประทาน ได้พิจารณาแนวทางเตรียมความพร้อมรับมือและกำหนดมาตรการควบคุมความเค็ม ในแม่น้ำเจ้าพระยา และแม่น้ำบางปะกง ดังนี้

แม่น้ำเจ้าพระยา

- เพื่อให้การระบายน้ำจากเขื่อนเหมาะสมกับการใช้น้ำในกิจกรรมต่างๆ โดยปรับการระบายน้ำจาก 4 เขื่อนหลัก ดังนี้
 - ❖ เขื่อนภูมิพล ในช่วงวันที่ 21-27 มี.ค.65 ระบายวันละ 19 ล้าน ลบ.ม.
 - ❖ เขื่อนสิริกิติ์ ในช่วงวันที่ 21-27 มี.ค.65 ระบายวันละ 10 ล้าน ลบ.ม.
 - ❖ เขื่อนแควน้อยบำรุงแดน ในช่วงวันที่ 21-23 มี.ค.65 ระบายวันละ 6.91 ล้าน ลบ.ม. และในช่วงวันที่ 24-27 มี.ค.65 ระบายวันละ 4.32 ล้าน ลบ.ม.
 - ❖ เขื่อนป่าสักชลสิทธิ์ ในช่วงวันที่ 21-27 มี.ค.65 ระบายวันละ 4.32 ล้าน ลบ.ม.
- ควบคุมปริมาณน้ำไหลผ่านสถานี C.2 จังหวัดนครสวรรค์ ในเกณฑ์ไม่น้อยกว่า 210 ลูกบาศก์เมตรต่อวินาทีและตั้งแต่วันที่ 26 มีนาคม 2565 ควบคุมในเกณฑ์ไม่น้อยกว่า 250 ลูกบาศก์เมตรต่อวินาที
- ควบคุมระดับน้ำเหนือเขื่อนเจ้าพระยาให้อยู่ในเกณฑ์ไม่ต่ำกว่า +14.50 ถึง +15.50 ม.รทก. และควบคุมปริมาณน้ำไหลเขื่อนเจ้าพระยา (สถานี C.13) จังหวัดชัยนาท ในอัตรา 65 ลูกบาศก์เมตรต่อวินาที และรับน้ำเข้าพื้นที่ผ่านคลองทั้ง 5 คลอง ประกอบด้วย ปตร.มโนรมย์ ปตร.มหาราช ปตร.มะขาม-อุ้มทอง ปตร.พลเทพ และบรมธาตุ ให้เป็นไปตามแผนที่วางไว้อย่างเหมาะสม
- พิจารณาการผันน้ำจากกลุ่มน้ำแม่กลอง-เจ้าพระยา โดยการระบายน้ำหรือการสูบผ่านทาง ปตร.สิงหนาท 2 ตั้งแต่ 17 มี.ค.65 ในอัตราไม่ต่ำกว่า 18 ลบ.ม./วินาที
- ควบคุมปริมาณน้ำไหลผ่านเขื่อนพระรามหก ตั้งแต่วันที่ 21-25 มีนาคม 2565 ในอัตรา 20 ลูกบาศก์เมตรต่อวินาที และตั้งแต่วันที่ 26 มีนาคม 2565 ควบคุมในอัตรา 30 ลูกบาศก์เมตรต่อวินาที

แม่น้ำบางปะกง

- 1) ควบคุมความเค็มโดยการระบายน้ำจากอ่างเก็บน้ำในกลุ่มน้ำบางปะกง-ปราจีนบุรี ประกอบด้วย เขื่อนคลองสียัด เขื่อนขุนด่านปราการชล เขื่อนนฤพดินทรจินดา อ่างเก็บน้ำคลองระบม อ่างเก็บน้ำคลองพระสทิง และอ่างเก็บน้ำคลองพระปรัง ให้เป็นไปตามแผนที่วางไว้อย่างเหมาะสม
- 2) พิจารณาจุดเฝ้าระวังและจุดควบคุมความเค็มในแม่น้ำบางปะกง-ปราจีนบุรี ดังนี้
 - จุดเฝ้าระวังค่าความเค็ม อ.บ้านโพธิ์ จ.ฉะเชิงเทรา (ที่ทำการโครงการชลประทานฉะเชิงเทรา) เมื่อค่าความเค็มถึง 1 กรัม/ลิตร จะเริ่มควบคุมความเค็มในกลุ่มน้ำบางปะกง โดยการระบายน้ำออกจากอ่างเก็บน้ำและควบคุมการเปิด-ปิดบานเขื่อนทดน้ำบางปะกง
 - จุดควบคุมที่ 1 เขื่อนทดน้ำบางปะกง ให้อัตราระดับน้ำด้านเหนือน้ำและด้านท้ายน้ำไม่แตกต่างกันเกิน 1.50 ม. ถึงวันที่ 10 ม.ค. 2565 และควบคุมไม่ให้ค่าความเค็มเกิน 1 กรัม/ลิตร
 - จุดควบคุมที่ 2 ปตร.บางชนาก ควบคุมไม่ให้ค่าความเค็มเกิน 1 กรัม/ลิตร ถึง วันที่ 15 ม.ค. 2565
 - จุดควบคุมที่ 3 วัดบางแตน ควบคุมไม่ให้ค่าความเค็มเกิน 1 กรัม/ลิตร วันที่ 10 ก.พ. 2565
 - จุดควบคุมที่ 4 จุดสูบน้ำการประปาส่วนภูมิภาค สาขาปราจีนบุรี ควบคุมไม่ให้ค่าความเค็มเกิน 1 กรัม/ลิตร ตลอดทั้งปี และสำรองแผนที่จะใช้น้ำจากสระน้ำสำหรับการประปาส่วนภูมิภาคและโรงพยาบาลเจ้าพระยาอภัยภูเบศร พร้อมทั้งพิจารณาการรับน้ำจากอ่างเก็บน้ำคลองแม่ปล้องเพื่อมาสนับสนุนให้มีน้ำจืดใช้ตลอดปี
 - จุดควบคุมที่ 5 ปตร.หาดยาง อ.ศรีมหาโพธิ์ จ.ปราจีนบุรี ควบคุมไม่ให้ค่าความเค็มเกิน 1 กรัม/ลิตร ตลอดปี

- 3) พิจารณาการคาดการณ์ระดับน้ำทะเลหนุนบริเวณปากแม่น้ำบางปะกง โดยกรมอุทกศาสตร์ กองทัพเรือ กรณีที่คาดว่าจะเกิดน้ำขึ้นสูงสุด ให้ดำเนินการขอความร่วมมือหยุดการรับน้ำจากแม่น้ำปราจีนบุรี และแม่น้ำบางปะกงเข้าพื้นที่ ในช่วงเวลาดังกล่าว