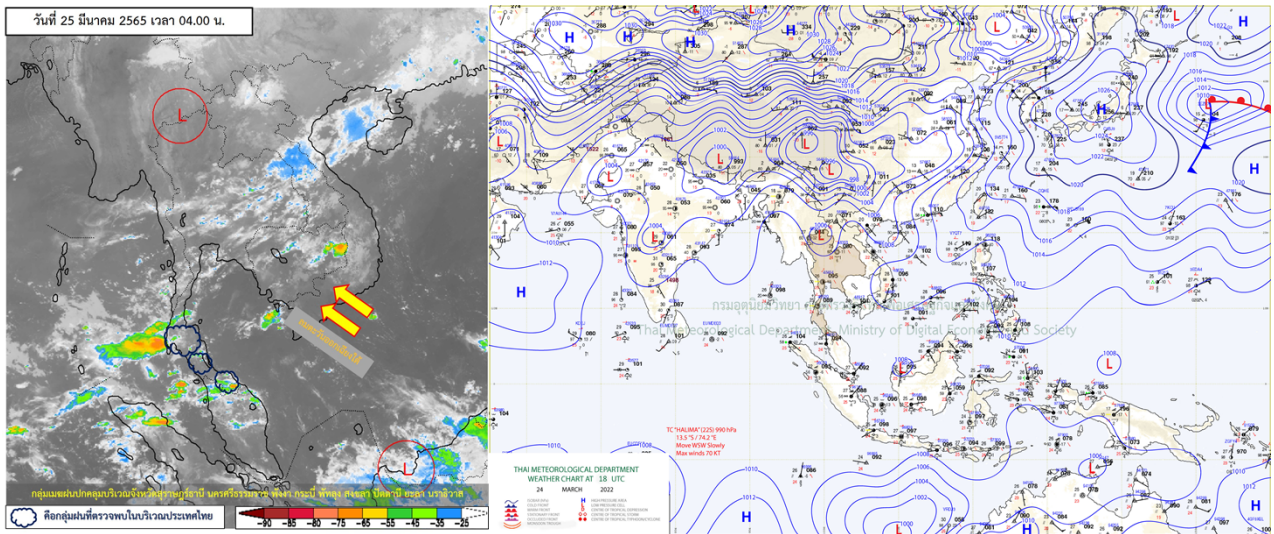




รายงานสรุปศูนย์ปฏิบัติการน้ำอัจฉริยะ
เรื่อง สถานการณ์น้ำและการเฝ้าระวัง
ประจำวันศุกร์ที่ 25 มีนาคม พ.ศ. 2565

1. สภาพอากาศและปริมาณฝน

1.1 สภาพอากาศ (กรมอุตุนิยมวิทยา)



หย่อมความกดอากาศต่ำเนื่องจากความร้อนปกคลุมภาคเหนือตอนบน ทำให้ประเทศไทยตอนบนมีอุณหภูมิสูงขึ้น โดยมีอากาศร้อนกับมีฟ้าหลัวในตอนกลางวัน ประกอบกับลมใต้และลมตะวันออกเฉียงใต้ที่พัดปกคลุมภาคเหนือตอนล่าง ภาคตะวันออกเฉียงเหนือ ภาคกลาง รวมทั้งกรุงเทพมหานครและปริมณฑล และภาคตะวันออกเฉียงใต้กำลังอ่อนลง ทำให้ประเทศไทยตอนบนมีฝนลดลง แต่ยังคงมีฝนฟ้าคะนองบางแห่ง ขอให้ระวังอันตรายจากฝนฟ้าคะนองที่เกิดขึ้น สำหรับลมตะวันออกเฉียงใต้ยังคงพัดปกคลุมทะเลอันดามัน ภาคใต้ และอ่าวไทย ทำให้ภาคใต้มีฝนฟ้าคะนอง

1.2 สภาพฝน

ปริมาณฝนสูงสุด 5 อันดับ จากสำนักงานทรัพยากรน้ำแห่งชาติ เวลา 07.00 น. วันที่ 24 มี.ค. 65 ถึงเวลา 07.00 น. วันที่ 25 มี.ค. 65 ตามลำดับ ดังนี้

1. อ.สุคิริน จ.นราธิวาส	วัดปริมาณฝนได้	103.6	มม.
2. อ.พรรณานิคม จ.สกลนคร	วัดปริมาณฝนได้	73.8	มม.
3. อ.ท่าอุเทน จ.นครพนม	วัดปริมาณฝนได้	65.6	มม.
4. อ.ทุ่งหว้า จ.สตูล	วัดปริมาณฝนได้	64.5	มม.
5. อ.กะทู้ จ.ภูเก็ต	วัดปริมาณฝนได้	59.0	มม.

2. สถานการณ์น้ำท่าและสภาพน้ำในอ่างเก็บน้ำ

2.1 สถานการณ์น้ำท่าในลุ่มน้ำต่างๆ (ข้อมูล วันที่ 25 มี.ค.65 เวลา 06.00 น.)

แม่น้ำ	สถานี	ที่ตั้งสถานี			ตลิ่ง ม.	ความจุ ม. ³ / วิ.	ระดับน้ำ ม.	ปริมาณน้ำ		ต่ำ(-) สูง(+) กว่าตลิ่ง	อยู่ใน เกณฑ์	แนวโน้ม
								วันนี้ ม. ³ / วิ.	เมื่อวาน ม. ³ / วิ.			
1. ปิง	P.1	สะพานนารัฐ	อำเภอเมือง	จังหวัดเชียงใหม่	3.70	445	1.19	0.98	1.12	-2.51	น้อย	ลดลง
	P.17	บ้านท่าจั่ว	อำเภอบรรพตพิสัย	จังหวัดนครสวรรค์	39.80	2,990	34.82	173.00	161.00	-4.98	น้อย	เพิ่มขึ้น
2. วัง	W.1C	สะพานเสตุวารี่	อำเภอเมือง	จังหวัดลำปาง	5.20	651	0.00	0.00	19.76	-5.20	น้อย	ทรงตัว
	W.4A	บ้านวังหมัน	อำเภอสามเงา	จังหวัดตาก	8.00	700	0.82	8.52	8.84	-7.18	น้อย	ลดลง
	W.24		อำเภอสามเงา	จังหวัดตาก	7.85	480	1.73	4.95	5.12	-6.12	ปกติ	เพิ่มขึ้น
3. ยม	Y.1C	สะพานบ้านน้ำโค้ง	อำเภอเมือง	จังหวัดแพร่	8.20	993	1.09	4.16	3.80	-7.11	น้อย	เพิ่มขึ้น
	Y.4	สะพานตลาดธานี	อำเภอเมือง	จังหวัดสุโขทัย	8.15	510	1.76	*	*	-6.39	N/A	N/A
	Y.64	แม่น้ำยม	อำเภอบางระกำ	จังหวัดพิษณุโลก	6.40	352	2.13	54.95	54.95	-4.27	ปกติ	ทรงตัว
4. น่าน	Y.16	แม่น้ำยม	อำเภอบางระกำ	จังหวัดพิษณุโลก	7.30	239	-0.01	*	*	-7.31	น้อย	เพิ่มขึ้น
	N.1	หน้าสำนักงานป่าไม้	อำเภอเมือง	จังหวัดน่าน	7.00	1,217	-0.15	13.00	11.20	-7.15	น้อย	เพิ่มขึ้น
	N.5A	สะพานเอกาทศรถ	อำเภอเมือง	จังหวัดพิษณุโลก	10.37	1,365	1.41	137.30	157.90	-8.96	น้อย	ลดลง
5. เจ้าพระยา	N.67	สะพานบ้านเกยไชย	อำเภอชุมแสง	จังหวัดนครสวรรค์	28.30	1,579	19.14	157.00	149.00	-9.16	น้อย	เพิ่มขึ้น
	C.2	ค่ายจिरประวัติ	อำเภอเมือง	จังหวัดนครสวรรค์	26.20	3,590	17.77	337.00	286.00	-8.43	น้อย	เพิ่มขึ้น
	C.13	ท้ายเขื่อนเจ้าพระยา	อำเภอสรรพยา	จังหวัดชัยนาท	16.34	2,840	5.31	65.00	65.00	-11.03	น้อย	ทรงตัว
6. บางหลวง	C.36	บ้านบางหลวงโคต	อำเภอบางบาล	จังหวัดพระนครศรีอยุธยา	420.00	4	**	0.76	0.79	#VALUE!	ปกติ	ลดลง
7. บางบาล	C.37	บ้านบางบาล	อำเภอบางบาล	จังหวัดพระนครศรีอยุธยา	148.00	3	**	0.89	0.65	#VALUE!	ปกติ	เพิ่มขึ้น
8. ป่าสัก	S.3	แม่น้ำป่าสัก	อำเภอหล่มสัก	เพชรบูรณ์	85.00	9	9.21	4.07	4.06	-75.79	ปกติ	เพิ่มขึ้น
	S.42	แม่น้ำป่าสัก	วิเชียรบุรี	เพชรบูรณ์	11.00	284	3.14	*	*	-7.86	ปกติ	เพิ่มขึ้น
	S.4B	แม่น้ำป่าสัก	เมืองเพชรบูรณ์	เพชรบูรณ์	9.20	190	4.07	2.61	2.52	-5.13	น้อย	เพิ่มขึ้น
	S.26	ท้ายเขื่อนพระรามหก	อำเภอท่าเรือ	จังหวัดพระนครศรีอยุธยา	8.00	800	0.89	**	**	-7.11	N/A	N/A
9. มูล	M.7	สะพานเสรีประชาธิปไตย	อำเภอเมือง	จังหวัดอุบลราชธานี	7.00	2,300	2.60	21.40	21.57	-4.40	น้อย	ลดลง
	M.42	บ้านห้วยทับทัน	อำเภอห้วยทับทัน	จังหวัดศรีสะเกษ	8.30	124	3.73	***	***	-4.57	N/A	N/A
	M.176	บ้านโนนศรีไศล	อำเภอกันทรารมย์	จังหวัดศรีสะเกษ	9.20	235	2.10	1.90	1.91	-7.10	น้อย	ลดลง
	M.173	บ้านโนนสะอาด	อำเภอโขงเจียม	จังหวัดนครราชสีมา	7.60	290	2.20	9.50	9.70	-5.40	น้อย	ลดลง
	M.184	บ้านซิม	อำเภอพิมาย	จังหวัดนครราชสีมา	5.00	100	3.71	33.70	34.40	-1.29	ปกติ	ลดลง
10. ลำเชียงไกร	M.186	บ้านโนนคอย	อำเภอจักราช	จังหวัดนครราชสีมา	3.60	60	2.00	***	***	-1.60	N/A	N/A
	M.188A	บ้านบัว	อำเภอโนนสูง	จังหวัดนครราชสีมา	4.90	70	3.10	***	***	-1.80	N/A	N/A
11. ซี	E.20A	บ้านบ้านฟ้าหยาด	อำเภอมหาชนะชัย	จังหวัดยโสธร	10.00	1,110	4.44	48.96	45.08	-5.56	น้อย	เพิ่มขึ้น
	E.23	บ้านคำน	อำเภอเมือง	จังหวัดชัยภูมิ	9.00	265	4.24	20.55	17.45	-4.76	น้อย	เพิ่มขึ้น
12. ลำน้ำพอง	E.29A	บ้านผานกแก้ว	อำเภอภูกระดึง	จังหวัดเลย	#N/A	#N/A	#N/A	#N/A	#N/A	#N/A	N/A	N/A
13. ลำน้ำยั้ง	E.92	บ้านท่างาม	อำเภอเสลภูมิ	จังหวัดร้อยเอ็ด	8.80	186	1.66	0.00	0.00	-7.14	น้อย	ทรงตัว
14. ลำปะทาว	E.6C	บ้านตาดโคต	อำเภอเมือง	จังหวัดชัยภูมิ	#N/A	#N/A	#N/A	#N/A	#N/A	#N/A	N/A	N/A
15. ลำน้ำเชิญ	E.85	บ้านโนนหัน	อำเภอชุมแพ	จังหวัดชัยภูมิ	#N/A	#N/A	#N/A	#N/A	#N/A	#N/A	N/A	N/A
16. ปราจีนบุรี	Kgt.3	กบินทร์บุรี	อำเภอกบินทร์บุรี	ปราจีนบุรี	8.79	544	1.26	34.80	35.10	-7.53	น้อย	ลดลง
17. เพชรบุรี	B.9	บ้านสาระเห็ด	อำเภอท่าช้าง	จังหวัดเพชรบุรี	6.60	355	2.61	36.50	39.00	-3.99	น้อย	ลดลง
	B.6A	สะพานท่าเกวียน	อำเภอแก่งกระจาน	จังหวัดเพชรบุรี	6.00	260	0.39	0.00	0.30	-5.61	น้อย	ลดลง
	B.15	สะพานเทศบาล	อำเภอเมือง	จังหวัดเพชรบุรี	5.40	150	0.86	7.58	5.82	-4.54	น้อย	เพิ่มขึ้น
18. ทะเลสาบสงขลา	X.44	คลองอู่ตะเภา	อำเภอหาดใหญ่	จังหวัดสงขลา	7.40	532	0.98	39.20	46.80	-6.42	น้อย	ลดลง
	X.170	บ้านคลองลำ	อำเภอศรีนครินทร์	จังหวัดพัทลุง	25.20	295	21.12	18.80	18.40	-4.08	น้อย	เพิ่มขึ้น
19. ภาคใต้ฝั่งตะวันออก	X.180	สะพานเทศบาล	อำเภอเมือง	จังหวัดชุมพร	3.80	192	1.29	63.60	57.60	-2.51	ปกติ	เพิ่มขึ้น
	X.119A	สะพานคันตู่	อำเภอสุโขทัย	จังหวัดนครราชสีมา	9.60	346	6.67	120.65	131.45	-2.93	ปกติ	ลดลง
	X.53A	คลองชุมพร	อำเภอเมือง	จังหวัดชุมพร	9.30	158	2.82	5.20	10.00	-6.48	น้อย	ลดลง
ภาคใต้ฝั่งตะวันออก	X.212	คลองหลังสวน	อำเภอหลังสวน	จังหวัดชุมพร	6.00	1,460	1.11	148.30	107.00	-4.89	น้อย	เพิ่มขึ้น
20. ภาคใต้ฝั่งตะวันตก	X.234	บ้านป่าหมาก	อำเภอเมือง	จังหวัดตรัง	6.40	434	2.62	134.20	119.80	-3.78	ปกติ	เพิ่มขึ้น

2.2 สภาพน้ำใช้การในอ่างเก็บน้ำขนาดใหญ่ (ข้อมูล วันที่ 25 มี.ค.65)

ภาค อ่างเก็บน้ำเขื่อน	ความจุ ที่ รนท. (ล้าน ม.³)	ความจุ ที่ รนท. (ล้าน ม.³)	ความจุ น้ำใช้การ (ล้าน ม.³)	ณ วันนี้							ปริมาณน้ำ ไหลลง วันนี้ (ล้าน ม.³)	ปริมาณน้ำ ระบาย วันนี้ (ล้าน ม.³)
				ปี 2564		ปี 2565						
				ปริมาตร (ล้าน ม.³)	% รณท.	ปริมาตร (ล้าน ม.³)	% รณท.	ปริมาตรใช้การ (ล้าน ม.³)	% รณท.	% ใช้การ		
ภาคเหนือ												
ภูมิพล*	13,462	13,462	9,662	4,800	36	6,367	47	2,567	19	27	5.68	19.00
สิริกิติ์*	10,508	9,510	6,660	4,149	44	3,924	41	1,074	11	16	2.83	10.03
แม่จัดสมบูรณ์ชล	323	265	253	108	41	99	37	87	33	34	0.05	0.26
แม่กวางอุดมธาร	295	263	249	62	24	82	31	68	26	28	0.01	0.05
ก๊วยลุม	106	106	103	56	53	66	62	62	59	61	0.40	1.72
ก๊วยคอง	209	170	164	61	36	109	64	102	60	63	0.16	0.07
แควน้อยบำรุง	1,080	939	896	325	35	547	58	504	54	56	0.00	4.32
แม่มอก	110	110	94	37	34	54	49	38	34	40	0.00	0.30
รวมภาคเหนือ	26,093	24,825	18,080	9,597	39	11,247	45	4,503	18	25	9.13	35.74
ภาคตะวันออกเฉียงเหนือ												
ห้วยหลวง	136	136	129	42	31	52	38	45	33	35	0.00	0.20
น้ำอูน	780	520	475	190	37	227	44	182	35	38	0.40	1.27
น้ำพุง*	200	165	157	76	46	80	48	72	43	46	0.25	0.30
จุฬารัตน์*	181	164	127	78	48	114	69	77	47	61	0.54	0.53
อุบลรัตน์*	4,640	2,431	1,850	1,050	43	1,296	53	715	29	39	2.69	6.54
ลำปาว	2,450	1,980	1,880	578	29	820	41	720	36	38	1.15	4.01
ลำตะคอง	445	314	292	271	86	242	77	219	70	75	2.44	1.04
ลำพระเพลิง	242	155	154	111	72	130	84	128	83	84	1.97	1.04
มูลบน	350	141	134	114	81	108	77	101	72	76	0.20	0.52
ลำแซะ	325	275	268	176	64	202	74	195	71	73	0.00	0.90
ลำน้ำรอง	197	121	118	87	72	103	85	100	82	85	0.10	0.20
สิรินธร*	1,966	1,966	1,135	1,296	66	1,312	67	481	24	42	1.18	4.09
รวมภาค ตอน.	11,911	8,368	6,718	4,069	49	4,686	56	3,035	36	45	10.92	20.62
ภาคกลาง												
ป่าสักชลสิทธิ์	960	960	957	277	29	496	52	493	51	51	0.51	4.35
ทับเสลา	190	160	143	55	34	77	48	60	38	42	0.00	0.00
กระเสียว	390	299	259	148	49	244	82	204	68	79	0.20	1.57
รวมภาคกลาง	1,540	1,419	1,359	479	34	817	58	757	53	56	0.71	5.91
ภาคตะวันตก												
ศรีนครินทร์*	18,770	17,745	7,480	12,090	68	15,504	87	5,239	30	70	5.12	18.88
วชิราลงกรณ์*	11,000	8,860	5,848	3,939	44	6,254	71	3,242	37	55	1.61	25.77
รวมภาคตะวันตก	29,770	26,605	13,328	16,029	60	21,758	82	8,481	32	64	6.73	44.65
ภาคตะวันออก												
ขุนด่านปราการ	225	224	219	72	32	103	46	98	44	45	0.03	0.47
คลองสิียด	450	420	390	68	16	90	21	60	14	15	0.24	1.04
บางพระ	127	117	105	55	47	95	81	83	71	79	0.37	0.25
หนองปลาไหล	206	164	150	121	74	130	80	117	71	78	0.03	0.32
ประแสร์	322	295	275	184	62	224	76	204	69	74	0.00	0.31
นฤปดินทรจินดา	338	295	276	127	43	116	39	96	33	35	0.00	0.98
รวมภาคตะวันออก	1,668	1,515	1,415	627	41	758	50	659	43	47	0.66	3.37
ภาคใต้												
แก่งกระจาน	900	710	645	364	51	488	69	423	60	66	0.80	3.46
ปราณบุรี	490	391	373	276	71	278	71	260	67	70	0.24	0.41
รัชชประภา*	6,144	5,639	4,287	3,468	61	3,768	67	2,417	43	56	4.21	14.95
บางยาง*	1,590	1,454	1,178	1,162	80	1,296	89	1,020	70	87	10.81	12.16
รวมภาคใต้	9,124	8,194	6,484	5,270	64	5,831	71	4,120	50	64	16.05	30.97
รวมทั้งประเทศ	80,106	70,926	47,384	36,072	51	45,097	64	21,555	30	45	44.20	141.27

ต่ำกว่า 30 %
รวม 4 แห่ง

ตั้งแต่ 31 - 50%
รวม 11 แห่ง

ตั้งแต่ 51 - 80%
รวม 17 แห่ง

มากกว่า 80%
รวม 3 แห่ง



- **ปริมาณน้ำใช้การประเทศ** (อ่างเก็บน้ำขนาดใหญ่) ณ วันที่ 25 มีนาคม
 - ปี 2565 มีน้ำ 21,555 ล้าน ลบ.ม. คิดเป็น 45%
 - ปี 2552 มีน้ำ 21,130 ล้าน ลบ.ม. คิดเป็น 45% **น้อยกว่าปี 2565** จำนวน 425 ล้าน ลบ.ม. (ปี 2552 ยังไม่มีเขื่อนแควน้อยบำรุงแดน)
 - ปี 2561 มีน้ำ 24,941 ล้าน ลบ.ม. คิดเป็น 53% **มากกว่าปี 2565** จำนวน 3,386 ล้าน ลบ.ม.
 - ปี 2564 มีน้ำ 12,528 ล้าน ลบ.ม. คิดเป็น 26% **น้อยกว่าปี 2565** จำนวน 9,027 ล้าน ลบ.ม.
- **ปริมาณน้ำใช้การในกลุ่มเจ้าพระยา** (4 เขื่อนหลัก) ณ วันที่ 25 มีนาคม
 - ปี 2565 มีน้ำ 4,638 ล้าน ลบ.ม. คิดเป็น 26%
 - ปี 2552 มีน้ำ 6,232 ล้าน ลบ.ม. คิดเป็น 36% **มากกว่าปี 2565** จำนวน 1,594 ล้าน ลบ.ม. (ปี 2552 ยังไม่มีเขื่อนแควน้อยบำรุงแดน)
 - ปี 2561 มีน้ำ 8,789 ล้าน ลบ.ม. คิดเป็น 48% **มากกว่าปี 2565** จำนวน 4,151 ล้าน ลบ.ม.
 - ปี 2564 มีน้ำ 2,855 ล้าน ลบ.ม. คิดเป็น 16% **น้อยกว่าปี 2565** จำนวน 1,783 ล้าน ลบ.ม.

2.3 สภาพน้ำในอ่างเก็บน้ำ 4 เขื่อนหลักกลุ่มเจ้าพระยา (ข้อมูล วันที่ 25 มี.ค. 65)

สภาพน้ำในอ่างเก็บน้ำ ภูมิพล สิริกิติ์ แควน้อยฯ และป่าสักฯ วันที่ 25 มีนาคม 2565

อ่างเก็บน้ำ	ปริมาณน้ำในอ่างฯ		ปริมาณน้ำใช้การได้		ปริมาณน้ำไหลลงอ่างฯ		ปริมาณน้ำระบาย		รับน้ำได้อีก
	ปริมาณน้ำ	% ความจุ	ปริมาณน้ำ	% ใช้การ	วันนี้	เมื่อวาน	วันนี้	เมื่อวาน	
ภูมิพล	6,367	47	2,567	27	5.68	1.01	19.00	19.00	7,095
สิริกิติ์	3,924	41	1,074	16	2.83	2.76	10.03	9.97	5,586
ภูมิพล+สิริกิติ์	10,291	45	3,641	22	8.51	3.77	29.03	28.97	12,681
แควน้อยฯ	547	58	504	56	0.00	0.51	4.32	6.91	392
ป่าสักชลสิทธิ์	496	52	493	51	0.51	1.61	4.35	4.33	464
รวมทั้งหมด	11,334	46	4,638	26	9.02	5.89	37.70	40.21	13,537

*หมายเหตุ : () คือ เกินความจุเก็บกักปกติ

(หน่วย : ล้าน ลบ.ม.)

2.4 สถานการณ์น้ำลุ่มน้ำเจ้าพระยา

แม่น้ำปิง ปริมาณน้ำไหลผ่านที่สถานี P.17 อ.บรรพตพิสัย จ.นครสวรรค์ วัดได้ 173.00 ลบ.ม./วินาที (เมื่อวาน 161.00 ลบ.ม./วินาที) ต่ำกว่าตลิ่ง 4.98 เมตร **มีแนวโน้มเพิ่มขึ้น**

แม่น้ำน่าน ปริมาณน้ำไหลผ่านที่สถานี N.67 อ.ชุมแสง จ.นครสวรรค์ วัดได้ 157.00 ลบ.ม./วินาที (เมื่อวาน 149.00 ลบ.ม./วินาที) ต่ำกว่าตลิ่ง 9.16 เมตร **มีแนวโน้มเพิ่มขึ้น**

แม่น้ำเจ้าพระยา ปริมาณน้ำไหลผ่านที่สถานี C.2 อ.เมืองนครสวรรค์ วัดได้ 337.00 ลบ.ม./วินาที (เมื่อวาน 286.00 ลบ.ม./วินาที) ต่ำกว่าตลิ่ง 8.43 เมตร **มีแนวโน้มเพิ่มขึ้น** และมีปริมาณน้ำไหลผ่านท้ายเขื่อนเจ้าพระยา (C.13) ในอัตรา 65.00 ลบ.ม./วินาที (เมื่อวาน 65.00 ลบ.ม./วินาที) ไหลผ่านสถานีวัดน้ำ C.29A อ.บางไทร มีปริมาณน้ำไหลผ่านเฉลี่ย 90.00 ลบ.ม./วินาที (เมื่อวาน 92.00 ลบ.ม./วินาที)

แม่น้ำป่าสัก เขื่อนป่าสักชลสิทธิ์ ระบายน้ำ 50.29 ลบ.ม./วินาที (เมื่อวาน 50.06 ลบ.ม./วินาที) **มีแนวโน้มเพิ่มขึ้น**



2.5 สภาพน้ำในอ่างเก็บน้ำขนาดกลาง (ข้อมูล วันที่ 25 มี.ค.65)

ข้อมูลวันที่ 25 มีนาคม 2565																
สรุปอ่างขนาดกลางที่มีปริมาณในช่วง <=30 % 31 - 50 % >50-80% >80 - 100 % และ >100 %																
				31 - 50 %			>50-80%			>80 - 100 %			>100 %			
ภาค	จำนวน	สขป.	จำนวน	ภาค	จำนวน	สขป.	จำนวน	ภาค	จำนวน	สขป.	จำนวน	ภาค	จำนวน	สขป.	จำนวน	
เหนือ	6	1	2	เหนือ	13	1	3	เหนือ	34	1	7	เหนือ	22	1	3	
		2	4			2	5			2	16			2	14	
		3	0			3	1			3	2			3	2	
		4	0			4	4			4	9			4	3	
ตะวันออกเฉียงเหนือ	25	5	10	ตะวันออกเฉียงเหนือ	56	5	12	ตะวันออกเฉียงเหนือ	103	5	22	ตะวันออกเฉียงเหนือ	34	5	9	
		6	6			6	20			6	23			6	3	
		7	6			7	14			7	22			7	5	
		8	3			8	10			8	36			8	17	
ตะวันออกเฉียง	2	9	2	ตะวันออกเฉียง	7	9	7	ตะวันออกเฉียง	28	9	28	ตะวันออกเฉียง	14	9	14	
กลาง	2	10	2	กลาง	2	10	1	กลาง	14	10	13	กลาง	4	10	3	
		11	0			11	0			11	0			11	0	
		12	0			12	1			12	1			12	1	
ตะวันตก	0	13	0	ตะวันตก	0	13	0	ตะวันตก	3	13	3	ตะวันตก	3	13	3	
ใต้	1	14	0	ใต้	0	14	0	ใต้	15	14	11	ใต้	21	14	6	
		15	1			15	0			15	3			15	8	
		16	0			16	0			16	1			16	6	
		17	0			17	0			17	0			17	1	
รวม	36	รวม	36	รวม	78	รวม	78	รวม	197	รวม	197	รวม	98	รวม	98	
รวมทั้งหมด 412 แห่ง																

3. แผน-ผลการบริหารจัดการน้ำฤดูแล้ง ปี 2564/65 ข้อมูล ณ วันที่ 25 มี.ค.65

ลุ่มน้ำ	แผนจัดสรรน้ำ (ล้าน ลบ.ม.)	ผลจัดสรรน้ำ (ล้าน ลบ.ม.)	คงเหลือน้ำที่ต้องจัดสรร (ล้าน ลบ.ม.)
ทั้งประเทศ (1 พ.ย. 64 – 30 เม.ย. 65)	22,280	17,475 (78%)	4,805 (22%)
เจ้าพระยา (4 เขื่อน) (1 พ.ย. 64 – 30 เม.ย. 65)	5,700	4,891 (86%)	809 (14%)
แม่กลอง (1 ม.ค. 65 – 30 มิ.ย. 65)	5,500	2,315 (42%)	3,185 (58%)

4. การเพาะปลูก (ข้อมูล ณ วันที่ 23 มี.ค. 65)

- การเพาะปลูกข้าวนาปรัง 2564/65

- ทั้งประเทศ แผนเพาะปลูก 6.41 ล้านไร่ **เพาะปลูกแล้ว 7.91 ล้านไร่** คิดเป็นร้อยละ 123.28 ของแผนฯ **เก็บเกี่ยวแล้ว 1.64 ล้านไร่**

- ลุ่มน้ำเจ้าพระยา แผนเพาะปลูก 2.81 ล้านไร่ **เพาะปลูก 4.41 ล้านไร่** คิดเป็นร้อยละ 156.66 ของแผนฯ **เก็บเกี่ยวแล้ว 1.21 ล้านไร่**

- ลุ่มแม่กลอง แผนเพาะปลูก 0.84 ล้านไร่ **เพาะปลูก 0.67 ล้านไร่** คิดเป็นร้อยละ 79.56 ของแผนฯ

5. คาดการณ์ปริมาณฝนจากแบบจำลองบรรยากาศจากกรมอุตุนิยมวิทยา (3 วันล่วงหน้า)

- วันที่ 25 มี.ค. 65 (25 มี.ค. 65 เวลา 07.00 น. – 26 มี.ค. 65 เวลา 07.00 น.) มีฝนตกปานกลาง (10.1-35.0 มม.) บริเวณพื้นที่ จ.พิษณุโลก จ.หนองบัวลำภู จ.หนองคาย จ.บึงกาฬ จ.ขอนแก่น จ.มหาสารคาม จ.ร้อยเอ็ด จ.ยโสธร จ.อำนาจเจริญ จ.ศรีสะเกษ จ.นครสวรรค์ จ.ชัยนาท จ.สิงห์บุรี จ.ลพบุรี จ.นครนายก จ.ปราจีนบุรี จ.สระแก้ว จ.ฉะเชิงเทรา จ.กาญจนบุรี จ.เพชรบุรี จ.ประจวบคีรีขันธ์ จ.พังงา จ.ภูเก็ต จ.นครศรีธรรมราช จ.พัทลุง และ จ.ปัตตานี มีฝนตกหนัก (35.1-90.0 มม.) บริเวณพื้นที่ จ.เลย จ.เพชรบูรณ์ จ.ชัยภูมิ จ.อุดรธานี จ.สกลนคร จ.นครพนม จ.มุกดาหาร จ.กาฬสินธุ์ จ.อุบลราชธานี จ.ราชบุรี จ.ชุมพร จ.ระนอง จ.สุราษฎร์ธานี จ.กระบี่ จ.ตรัง จ.ยะลา และ จ.นราธิวาส มีฝนตกหนักมาก (มากกว่า 90.0 มม.) บริเวณพื้นที่ จ.สตูล และ จ.สงขลา

- วันที่ 26 มี.ค. 65 (26 มี.ค. 65 เวลา 07.00 น. – 27 มี.ค. 65 เวลา 07.00 น.) มีฝนตกปานกลาง (10.1-35.0 มม.) บริเวณพื้นที่ จ.อุดรดิตถ์ จ.พิษณุโลก จ.เพชรบูรณ์ จ.ชัยภูมิ จ.หนองบัวลำภู จ.หนองคาย จ.มุกดาหาร จ.กาฬสินธุ์ จ.มหาสารคาม จ.อำนาจเจริญ จ.นครราชสีมา จ.สุรินทร์ จ.ศรีสะเกษ จ.ปราจีนบุรี จ.ฉะเชิงเทรา จ.สระแก้ว จ.ชลบุรี จ.จันทบุรี จ.ตราด จ.ตาก จ.กำแพงเพชร จ.พิจิตร จ.นครสวรรค์ จ.อุทัยธานี จ.สุพรรณบุรี จ.กาญจนบุรี จ.ราชบุรี จ.เพชรบุรี จ.ประจวบคีรีขันธ์ จ.ระนอง จ.พังงา จ.สุราษฎร์ธานี จ.กระบี่ จ.ตรัง จ.สตูล จ.สงขลา และ จ.ยะลา มีฝนตกหนัก (35.1-90.0 มม.) บริเวณพื้นที่ จ.เลย จ.อุดรธานี จ.บึงกาฬ จ.นครพนม จ.สกลนคร จ.ขอนแก่น จ.ร้อยเอ็ด จ.ยโสธร และ จ.อุบลราชธานี

- วันที่ 27 มี.ค. 65 (27 มี.ค. 65 เวลา 07.00 น. – 28 มี.ค. 65 เวลา 07.00 น.) มีฝนตกปานกลาง (10.1-35.0 มม.) บริเวณพื้นที่ จ.เชียงใหม่ จ.น่าน จ.อุดรดิตถ์ จ.พิษณุโลก จ.เลย จ.หนองบัวลำภู จ.อุดรธานี จ.สกลนคร จ.นครพนม จ.มุกดาหาร จ.กาฬสินธุ์ จ.ขอนแก่น จ.ชัยภูมิ จ.มหาสารคาม จ.ร้อยเอ็ด จ.ยโสธร จ.อำนาจเจริญ จ.อุบลราชธานี จ.ศรีสะเกษ จ.เพชรบูรณ์ จ.ตาก จ.กำแพงเพชร จ.นครสวรรค์ จ.นครนายก จ.ชลบุรี จ.ระยอง จ.จันทบุรี จ.ตราด จ.ปทุมธานี จ.นนทบุรี กรุงเทพมหานคร จ.สมุทรปราการ จ.นครปฐม จ.สมุทรสงคราม จ.สมุทรสาคร จ.ราชบุรี จ.เพชรบุรี จ.ประจวบคีรีขันธ์ และ จ.ระนอง มีฝนตกหนัก (35.1-90.0 มม.) บริเวณพื้นที่ จ.อุทัยธานี จ.สุพรรณบุรี จ.ชัยนาท จ.สิงห์บุรี จ.ลพบุรี จ.สระบุรี จ.อ่างทอง จ.พระนครศรีอยุธยา จ.กาญจนบุรี จ.นครราชสีมา จ.บุรีรัมย์ จ.สุรินทร์ จ.ปราจีนบุรี จ.สระแก้ว และ จ.ฉะเชิงเทรา

6. รายงานสถานการณ์ค่าความเค็ม (ข้อมูล วันที่ 25 มี.ค. 65 เวลา 07:00 น.)

แม่น้ำ	สถานีเฝ้าระวัง	เกณฑ์เฝ้าระวัง (กรัม/ลิตร)	ค่าความเค็ม (กรัม/ลิตร)
เจ้าพระยา	ประปาสำแล	0.25	0.18 (ปกติ)
ปราจีน-บางปะกง	บางคาง	2	0.05 (ปกติ)
ท่าจีน	ด้านนอกคลองจินดา	0.75	0.20 (ปกติ)
	ด้านในคลองจินดา	0.75	0.24 (ปกติ)
แม่กลอง	ปากคลองดำเนินสะดวก	2	0.14 (ปกติ)

การบริหารจัดการน้ำเพื่อการควบคุมความเค็ม ซึ่งกรมชลประทาน ได้พิจารณาแนวทางเตรียมความพร้อมรับมือและกำหนดมาตรการควบคุมความเค็ม ในแม่น้ำเจ้าพระยา และแม่น้ำบางปะกง ดังนี้

แม่น้ำเจ้าพระยา

- เพื่อให้การระบายน้ำจากเขื่อนเหมาะสมกับการใช้น้ำในกิจกรรมต่างๆ โดยปรับการระบายน้ำจาก 4 เขื่อนหลัก ดังนี้
 - ❖ เขื่อนภูมิพล ในช่วงวันที่ 21-27 มี.ค.65 ระบายวันละ 19 ล้าน ลบ.ม.
 - ❖ เขื่อนสิริกิติ์ ในช่วงวันที่ 21-27 มี.ค.65 ระบายวันละ 10 ล้าน ลบ.ม.
 - ❖ เขื่อนแควน้อยบำรุงแดน ในช่วงวันที่ 21-23 มี.ค.65 ระบายวันละ 6.91 ล้าน ลบ.ม. และในช่วงวันที่ 24-27 มี.ค.65 ระบายวันละ 4.32 ล้าน ลบ.ม.
 - ❖ เขื่อนป่าสักชลสิทธิ์ ในช่วงวันที่ 21-27 มี.ค.65 ระบายวันละ 4.32 ล้าน ลบ.ม.
- ควบคุมปริมาณน้ำไหลผ่านสถานี C.2 จังหวัดนครสวรรค์ ในเกณฑ์ไม่น้อยกว่า 210 ลูกบาศก์เมตรต่อวินาทีและตั้งแต่วันที่ 26 มีนาคม 2565 ควบคุมในเกณฑ์ไม่น้อยกว่า 250 ลูกบาศก์เมตรต่อวินาที
- ควบคุมระดับน้ำเหนือเขื่อนเจ้าพระยาให้อยู่ในเกณฑ์ไม่ต่ำกว่า +14.50 ถึง +15.50 ม.รทก. และควบคุมปริมาณน้ำไหลเขื่อนเจ้าพระยา (สถานี C.13) จังหวัดชัยนาท ในอัตรา 65 ลูกบาศก์เมตรต่อวินาที และรับน้ำเข้าพื้นที่ผ่านคลองทั้ง 5 คลอง ประกอบด้วย ปตร.มโนรมย์ ปตร.มหาราช ปตร.มะขาม-อุ้มทอง ปตร.พลเทพ และบรมธาตุ ให้เป็นไปตามแผนที่วางไว้เหมาะสม
- พิจารณาการผันน้ำจากลุ่มน้ำแม่กลอง-เจ้าพระยา โดยการระบายน้ำหรือการสูบน้ำผ่านทาง ปตร.สิงหนาท 2 ตั้งแต่ 17 มี.ค.65 ในอัตราไม่ต่ำกว่า 18 ลบ.ม./วินาที
- ควบคุมปริมาณน้ำไหลผ่านเขื่อนพระรามหก ตั้งแต่วันที่ 21-25 มีนาคม 2565 ในอัตรา 20 ลูกบาศก์เมตรต่อวินาที และตั้งแต่วันที่ 26 มีนาคม 2565 ควบคุมในอัตรา 30 ลูกบาศก์เมตรต่อวินาที

แม่น้ำบางปะกง

- 1) ควบคุมความเค็มโดยการระบายน้ำจากอ่างเก็บน้ำในลุ่มน้ำบางปะกง-ปราจีนบุรี ประกอบด้วยเขื่อนคลองสียัด เขื่อนขุนด่านปราการชล เขื่อนนฤปดินทรจินดา อ่างเก็บน้ำคลองระบม อ่างเก็บน้ำคลองพระสทิง และอ่างเก็บน้ำคลองพระปรัง ให้เป็นไปตามแผนที่วางไว้เหมาะสม
- 2) พิจารณาจุดเฝ้าระวังและจุดควบคุมความเค็มในแม่น้ำบางปะกง-ปราจีนบุรี ดังนี้
 - จุดเฝ้าระวังค่าความเค็ม อ.บ้านโพธิ์ จ.ฉะเชิงเทรา (ที่ทำการโครงการชลประทานฉะเชิงเทรา) เมื่อค่าความเค็มถึง 1 กรัม/ลิตร จะเริ่มควบคุมความเค็มในลุ่มน้ำบางปะกง โดยการระบายน้ำออกจากอ่างเก็บน้ำและควบคุมการเปิด-ปิดบานเขื่อนทดน้ำบางปะกง
 - จุดควบคุมที่ 1 เขื่อนทดน้ำบางปะกง ให้รักษาระดับน้ำด้านเหนือน้ำและด้านท้ายน้ำไม่ให้แตกต่างกันเกิน 1.50 ม. ถึงวันที่ 10 ม.ค. 2565 และควบคุมไม่ให้ค่าความเค็มเกิน 1 กรัม/ลิตร
 - จุดควบคุมที่ 2 ปตร.บางขนาก ควบคุมไม่ให้ค่าความเค็มเกิน 1 กรัม/ลิตร ถึง วันที่ 15 ม.ค. 2565
 - จุดควบคุมที่ 3 วัดบางแตง ควบคุมไม่ให้ค่าความเค็มเกิน 1 กรัม/ลิตร วันที่ 10 ก.พ. 2565
 - จุดควบคุมที่ 4 จุดสูบน้ำการประปาส่วนภูมิภาค สาขาปราจีนบุรี ควบคุมไม่ให้ค่าความเค็มเกิน 1 กรัม/ลิตร ตลอดทั้งปี และสำรองแผนที่จะใช้น้ำจากสระน้ำสำหรับการประปาส่วนภูมิภาคและโรงพยาบาลเจ้าพระยาอภัยภูเบศร พร้อมทั้งพิจารณาการรับน้ำจากอ่างเก็บน้ำคลองไม้ปล้องเพื่อมาสนับสนุนให้มีน้ำจัดใช้ตลอดปี
 - จุดควบคุมที่ 5 ปตร.หาดยาง อ.ศรีมหาโพธิ์ จ.ปราจีนบุรี ควบคุมไม่ให้ค่าความเค็มเกิน 1 กรัม/ลิตร ตลอดปี
- 3) พิจารณาการคาดการณ์ระดับน้ำทะเลหนุนบริเวณปากแม่น้ำบางปะกง โดยกรมอุทกศาสตร์ กองทัพเรือ กรณีที่คาดว่าจะเกิดน้ำขึ้นสูงสุด ให้ดำเนินการขอความร่วมมือหยุดการรับน้ำจากแม่น้ำปราจีนบุรี และแม่น้ำบางปะกงเข้าพื้นที่ ในช่วงเวลาดังกล่าว