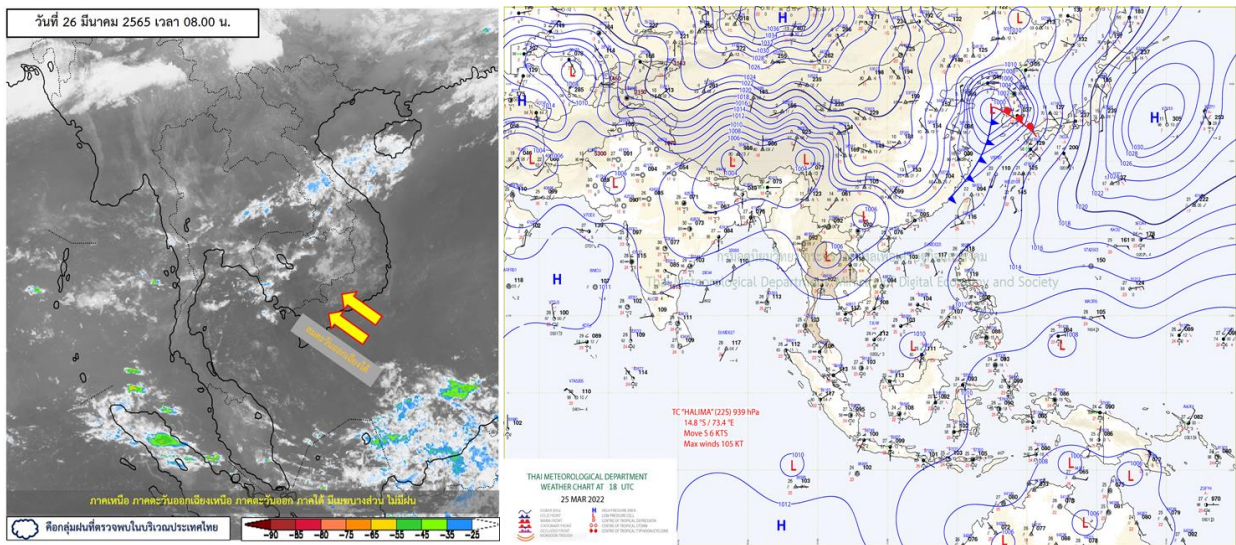




รายงานสรุปศูนย์ปฏิบัติการน้ำอัจฉริยะ  
เรื่อง สถานการณ์น้ำและการเฝ้าระวัง  
ประจำวันเสาร์ที่ 26 มีนาคม พ.ศ. 2565

## 1. สภาพอากาศและปริมาณฝน

### 1.1 สภาพอากาศ (กรมอุตุนิยมวิทยา)



ความกดอากาศต่ำเนื่องจากความร้อนปกคลุมประเทศไทยตอนบน ทำให้บริเวณดังกล่าวมีอากาศร้อนกับมีฟ้าหลัวในตอนกลางวัน ในขณะที่ลมใต้และลมตะวันออกเฉียงใต้ที่พัดปกคลุมภาคเหนือตอนล่าง ภาคตะวันออกเฉียงเหนือ ภาคกลาง และภาคตะวันออกมีกำลังอ่อนลง ทำให้ประเทศไทยตอนบนมีฝนลดลงแต่ยังคงมีฝนฟ้าคะนองบางแห่ง ขอให้ประชาชนบริเวณประเทศไทยตอนบนดูแลสุขภาพเนื่องจากอากาศที่ร้อนขึ้นไว้ด้วย สำหรับลมตะวันออกเฉียงใต้ที่พัดปกคลุมอ่าวไทยและภาคใต้มีกำลังอ่อนลง ทำให้ภาคใต้มีฝนลดลงในระยะนี้

### 1.2 สภาพฝน

**ปริมาณฝนสูงสุด 5 อันดับ** จากสำนักงานทรัพยากรน้ำแห่งชาติ เวลา 07.00 น. วันที่ 25 มี.ค. 65 ถึงเวลา 07.00 น. วันที่ 26 มี.ค. 65 ตามลำดับ ดังนี้

1. อ.กลาง จ.ภูเก็ต	วัดปริมาณฝนได้	102.0	มม.
2. อ.เมืองสตูล จ.สตูล	วัดปริมาณฝนได้	97.6	มม.
3. อ.ศรีเมืองใหม่ จ.อุบลราชธานี	วัดปริมาณฝนได้	95.0	มม.
4. อ.กะเปอร์ จ.ระนอง	วัดปริมาณฝนได้	94.5	มม.
5. อ.ควนโดน จ.สตูล	วัดปริมาณฝนได้	91.0	มม.

## 2. สถานการณ์น้ำท่าและสภาพน้ำในอ่างเก็บน้ำ

### 2.1 สถานการณ์น้ำท่าในลุ่มน้ำต่างๆ (ข้อมูล วันที่ 26 มี.ค.65 เวลา 06.00 น.)

แม่น้ำ	สถานี	ที่ตั้งสถานี	ตลิ่ง	ความจุ	ระดับน้ำ	ปริมาณน้ำ		ต่ำ(-) สูง(+) กว่าตลิ่ง	อยู่ใน เกณฑ์	แนวโน้ม		
						วันนี้	เมื่อวาน					
			ม.	ม. <sup>3</sup> / วิ.	ม.	ม. <sup>3</sup> / วิ.	ม. <sup>3</sup> / วิ.					
1. ปิง	P.1	สะพานนารัฐ	อำเภอเมือง	จังหวัดเชียงใหม่	3.70	445	1.13	0.86	0.98	-2.57	น้อย	ลดลง
ปิง	P.17	บ้านท่าจี้	อำเภอบรรพตพิสัย	จังหวัดนครสวรรค์	39.80	2,990	34.80	168.00	173.00	-5.00	น้อย	ลดลง
2. วัง	W.1C	สะพานเสตุวารี	อำเภอเมือง	จังหวัดลำปาง	5.20	651	0.00	0.00	21.66	-5.20	น้อย	ทรงตัว
วัง	W.4A	บ้านวังหมื่น	อำเภอสามเงา	จังหวัดตาก	8.00	700	0.80	7.91	8.52	-7.20	น้อย	ลดลง
วัง	W.24		อำเภอสามเงา	จังหวัดตาก	7.85	480	1.70	4.46	4.95	-6.15	ปกติ	เพิ่มขึ้น
3. ยม	Y.1C	สะพานบ้านน้ำโค้ง	อำเภอเมือง	จังหวัดแพร่	8.20	993	1.07	4.08	4.16	-7.13	น้อย	ลดลง
ยม	Y.4	สะพานตลาดธานี	อำเภอเมือง	จังหวัดสุโขทัย	8.15	510	1.69	*	*	-6.46	N/A	N/A
ยม	Y.64	แม่น้ำยม	อำเภอบางระกำ	จังหวัดพิษณุโลก	6.40	352	2.13	54.95	54.95	-4.27	ปกติ	ทรงตัว
ยม	Y.16	แม่น้ำยม	อำเภอบางระกำ	จังหวัดพิษณุโลก	7.30	239	0.03	*	*	-7.27	น้อย	เพิ่มขึ้น
4. น่าน	N.1	หน้าสำนักงานป่าไม้	อำเภอเมือง	จังหวัดน่าน	7.00	1,217	-0.13	14.20	13.00	-7.13	น้อย	เพิ่มขึ้น
น่าน	N.5A	สะพานเอกาทศรถ	อำเภอเมือง	จังหวัดพิษณุโลก	10.37	1,365	1.24	115.20	137.30	-9.13	น้อย	ลดลง
น่าน	N.67	สะพานบ้านเกษไชโย	อำเภอชุมแสง	จังหวัดนครสวรรค์	28.30	1,579	19.16	158.00	157.00	-9.14	น้อย	เพิ่มขึ้น
5. เจ้าพระยา	C.2	ค่ายจิรประวัติ	อำเภอเมือง	จังหวัดนครสวรรค์	26.20	3,590	17.79	342.00	337.00	-8.41	น้อย	เพิ่มขึ้น
เจ้าพระยา	C.13	ท้ายเขื่อนเจ้าพระยา	อำเภอสรรพยา	จังหวัดชัยนาท	16.34	2,840	5.31	65.00	65.00	-11.03	น้อย	ทรงตัว
6. บางหลวง	C.36	บ้านบางหลวงโศด	อำเภอบางบาล	จังหวัดพระนครศรีอยุธยา	420.00	4	**	0.75	0.76	#####	ปกติ	ลดลง
7. บางบาล	C.37	บ้านบางบาล	อำเภอบางบาล	จังหวัดพระนครศรีอยุธยา	148.00	3	**	1.08	0.89	#####	ปกติ	เพิ่มขึ้น
8. ป่าสัก	S.3	แม่น้ำป่าสัก	อำเภอหล่มสัก	เพชรบูรณ์	85.00	9	9.35	4.62	4.07	-75.65	ปกติ	เพิ่มขึ้น
ป่าสัก	S.42	แม่น้ำป่าสัก	วิเชียรบุรี	เพชรบูรณ์	11.00	284	3.26	0.35	*	-7.74	ปกติ	เพิ่มขึ้น
ป่าสัก	S.4B	แม่น้ำป่าสัก	เมืองเพชรบูรณ์	เพชรบูรณ์	9.20	190	4.62	10.15	2.61	-4.58	น้อย	เพิ่มขึ้น
ป่าสัก	S.26	ท้ายเขื่อนพระรามหก	อำเภอท่าเรือ	จังหวัดพระนครศรีอยุธยา	8.00	800	1.14	**	**	-6.86	N/A	N/A
9. มูล	M.7	สะพานเสรีประชาธิปไตย	อำเภอเมือง	จังหวัดอุบลราชธานี	7.00	2,300	2.56	20.72	21.40	-4.44	น้อย	ลดลง
มูล	M.42	บ้านห้วยทับทัน	อำเภอห้วยทับทัน	จังหวัดศรีสะเกษ	8.30	124	3.72	***	***	-4.58	N/A	N/A
มูล	M.176	บ้านโนนศรีไศล	อำเภอกันทรารมย์	จังหวัดศรีสะเกษ	9.20	235	2.10	1.90	1.90	-7.10	น้อย	ทรงตัว
มูล	M.173	บ้านโนนสะอาด	อำเภอโขงเจียม	จังหวัดนครราชสีมา	7.60	290	2.32	10.70	9.50	-5.28	น้อย	เพิ่มขึ้น
มูล	M.184	บ้านซืม	อำเภอพิมาย	จังหวัดนครราชสีมา	5.00	100	3.69	32.30	33.70	-1.31	ปกติ	ลดลง
มูล	M.186	บ้านโนนคอย	อำเภอจักราช	จังหวัดนครราชสีมา	3.60	60	2.00	***	***	-1.60	N/A	N/A
10. ลำเชียงไกร	M.188A	บ้านบัว	อำเภอโนนสูง	จังหวัดนครราชสีมา	4.90	70	3.09	***	***	-1.81	N/A	N/A
11. ซี	E.20A	บ้านบ้านฟ้าหยาด	อำเภอมหาชนะชัย	จังหวัดยโสธร	10.00	1,110	4.59	55.98	48.96	-5.41	น้อย	เพิ่มขึ้น
ซี	E.23	บ้านค่าน	อำเภอเมือง	จังหวัดชัยภูมิ	9.00	265	4.28	22.12	20.55	-4.72	น้อย	เพิ่มขึ้น
12. ลำน้ำพอง	E.29A	บ้านผานกแก้ว	อำเภอภูกระดึง	จังหวัดเลย	#N/A	#N/A	#N/A	#N/A	#N/A	#N/A	N/A	N/A
13. ลำน้ำยั้ง	E.92	บ้านท่างม	อำเภอเสลภูมิ	จังหวัดร้อยเอ็ด	8.80	186	1.63	0.00	0.00	-7.17	น้อย	ทรงตัว
14. ลำปะทาว	E.6C	บ้านตาดโค่น	อำเภอเมือง	จังหวัดชัยภูมิ	#N/A	#N/A	#N/A	#N/A	#N/A	#N/A	N/A	N/A
15. ลำน้ำเชิญ	E.85	บ้านโนนหัน	อำเภอชุมแพ	จังหวัดชัยภูมิ	#N/A	#N/A	#N/A	#N/A	#N/A	#N/A	N/A	N/A
16. ปราจีนบุรี	Kgt.3	กบินทร์บุรี	อำเภอกบินทร์บุรี	ปราจีนบุรี	8.79	544	1.49	41.70	34.80	-7.30	น้อย	เพิ่มขึ้น
17. เพชรบุรี	B.9	บ้านสาระเห็ด	อำเภอท่ายาง	จังหวัดเพชรบุรี	6.60	355	2.63	37.50	36.50	-3.97	น้อย	เพิ่มขึ้น
เพชรบุรี	B.6A	สะพานท่าเกวียน	อำเภอแก่งกระจาน	จังหวัดเพชรบุรี	6.00	260	0.39	0.00	0.00	-5.61	น้อย	ทรงตัว
เพชรบุรี	B.15	สะพานเทศบาล	อำเภอเมือง	จังหวัดเพชรบุรี	5.40	150	0.99	9.92	7.58	-4.41	น้อย	เพิ่มขึ้น
18. ทะเลสาบสงขลา	X.44	คลองจูดตะเภา	อำเภอหาดใหญ่	จังหวัดสงขลา	7.40	532	0.90	36.00	39.20	-6.50	น้อย	ลดลง
ทะเลสาบสงขลา	X.170	บ้านคลองลำ	อำเภอศรีนครินทร์	จังหวัดพัทลุง	25.20	295	21.06	16.40	18.80	-4.14	น้อย	ลดลง
19. ภาคใต้ฝั่งตะวันออก	X.180	สะพานเทศบาล	อำเภอเมือง	จังหวัดชุมพร	3.80	192	1.40	68.00	63.60	-2.40	ปกติ	เพิ่มขึ้น
ภาคใต้ฝั่งตะวันออก	X.119A	สะพานสันตติ	อำเภอสุโขทัย	จังหวัดนครศรีธรรมราช	9.60	346	6.33	106.70	120.65	-3.27	ปกติ	ลดลง
ภาคใต้ฝั่งตะวันออก	X.53A	คลองชุมพร	อำเภอเมือง	จังหวัดชุมพร	9.30	158	4.03	18.45	5.20	-5.27	น้อย	เพิ่มขึ้น
ภาคใต้ฝั่งตะวันออก	X.212	คลองหลังสวน	อำเภอหลังสวน	จังหวัดชุมพร	6.00	1,460	1.17	156.10	148.30	-4.83	น้อย	เพิ่มขึ้น
20. ภาคใต้ฝั่งตะวันตก	X.234	บ้านป่าหมาก	อำเภอเมือง	จังหวัดตรัง	6.40	434	2.59	132.40	134.20	-3.81	ปกติ	ลดลง

## 2.2 สภาพน้ำใช้การในอ่างเก็บน้ำขนาดใหญ่ (ข้อมูล วันที่ 26 มี.ค.65)

ภาค อ่างเก็บน้ำเขื่อน	ความจุ ที่ รนส. (ล้าน ม.³)	ความจุ ที่ รนท. (ล้าน ม.³)	ความจุน้ำ ใช้การ (ล้าน ม.³)	ณ วันนี้						ปริมาณน้ำ ไหลลง วันนี้ (ล้าน ม.³)	ปริมาณน้ำ ระบาย วันนี้ (ล้าน ม.³)	
				ปี 2564		ปี 2565						
				ปริมาตร (ล้าน ม.³)	% รณท.	ปริมาตร (ล้าน ม.³)	% รณท.	ปริมาตรใช้การ (ล้าน ม.³)	% รณท.			% ใช้การ
<b>ภาคเหนือ</b>												
ภูมิพล*	13,462	13,462	9,662	4,794	36	6,352	47	2,552	19	26	0.69	14.00
สิริกิติ์*	10,508	9,510	6,660	4,134	43	3,916	41	1,066	11	16	2.81	10.00
แม่จัดสมบูรณ์ชล	323	265	253	105	40	98	37	85	32	34	0.04	1.12
แม่กวางอุดมธารา	295	263	249	61	23	82	31	68	26	27	0.01	0.04
ก๊วยลุม	106	106	103	56	53	65	61	61	57	59	0.07	1.46
ก๊วยคองหมา	209	170	164	61	36	109	64	102	60	63	0.09	0.18
แควน้อยบำรุงแดน	1,080	939	896	324	35	543	58	500	53	56	0.11	4.32
แม่มอก	110	110	94	37	33	54	49	38	34	40	0.12	0.22
<b>รวมภาคเหนือ</b>	<b>26,093</b>	<b>24,825</b>	<b>18,080</b>	<b>9,572</b>	<b>39</b>	<b>11,218</b>	<b>45</b>	<b>4,473</b>	<b>18</b>	<b>25</b>	<b>3.95</b>	<b>31.35</b>
<b>ภาคตะวันออกเฉียงเหนือ</b>												
ห้วยหลวง	136	136	129	42	31	52	38	45	33	35	0.00	0.20
น้ำอูน	780	520	475	190	37	226	43	181	35	38	0.04	0.88
น้ำพุง*	200	165	157	75	46	79	48	71	43	45	0.00	0.29
จุฬารัตน์*	181	164	127	77	47	113	69	76	47	60	0.27	0.52
อุบลรัตน์*	4,640	2,431	1,850	1,045	43	1,291	53	710	29	38	2.73	6.56
ลำปาว	2,450	1,980	1,880	572	29	818	41	718	36	38	2.95	4.01
ลำตะคอง	445	314	292	270	86	243	77	220	70	75	1.08	0.79
ลำพระเพลิง	242	155	154	110	71	129	83	128	83	83	0.80	1.05
มูลบน	350	141	134	114	81	108	77	101	72	75	0.20	0.52
ลำแซะ	325	275	268	175	64	201	73	194	71	72	0.00	0.90
ลำนางรอง	197	121	118	86	71	103	85	100	82	85	0.00	0.05
สิรินธร*	1,966	1,966	1,135	1,290	66	1,301	66	469	24	41	0.00	4.01
<b>รวมภาค ตอน.</b>	<b>11,911</b>	<b>8,368</b>	<b>6,718</b>	<b>4,046</b>	<b>48</b>	<b>4,664</b>	<b>56</b>	<b>3,013</b>	<b>36</b>	<b>45</b>	<b>8.07</b>	<b>19.77</b>
<b>ภาคกลาง</b>												
ป่าสักชลสิทธิ์	960	960	957	274	29	492	51	489	51	51	1.61	4.34
ทับเสลา	190	160	143	54	34	77	48	60	38	42	0.00	0.00
กระเสียว	390	299	259	146	49	242	81	202	68	78	0.13	1.78
<b>รวมภาคกลาง</b>	<b>1,540</b>	<b>1,419</b>	<b>1,359</b>	<b>475</b>	<b>33</b>	<b>812</b>	<b>57</b>	<b>752</b>	<b>53</b>	<b>55</b>	<b>1.74</b>	<b>6.12</b>
<b>ภาคตะวันตก</b>												
ศรีนครินทร์*	18,770	17,745	7,480	12,074	68	15,481	87	5,216	29	70	1.35	20.01
วชิราลงกรณ*	11,000	8,860	5,848	3,930	44	6,222	70	3,210	36	55	0.00	25.10
<b>รวมภาคตะวันตก</b>	<b>29,770</b>	<b>26,605</b>	<b>13,328</b>	<b>16,004</b>	<b>60</b>	<b>21,703</b>	<b>82</b>	<b>8,426</b>	<b>32</b>	<b>63</b>	<b>1.35</b>	<b>45.11</b>
<b>ภาคตะวันออก</b>												
ขุนด่านปราการชล	225	224	219	71	32	101	45	96	43	44	0.04	1.68
คลองสิียด	450	420	390	68	16	90	21	60	14	15	0.00	0.44
บางพระ	127	117	105	55	47	95	81	83	71	79	0.37	0.25
หนองปลาไหล	206	164	150	121	74	130	79	117	71	78	0.44	0.32
ประแสร์	322	295	275	183	62	223	76	203	69	74	0.00	0.31
นฤปดินทรจินดา	338	295	276	126	43	114	39	95	32	34	0.00	0.97
<b>รวมภาคตะวันออก</b>	<b>1,668</b>	<b>1,515</b>	<b>1,415</b>	<b>624</b>	<b>41</b>	<b>754</b>	<b>50</b>	<b>654</b>	<b>43</b>	<b>46</b>	<b>0.85</b>	<b>3.98</b>
<b>ภาคใต้</b>												
แก่งกระจาน	900	710	645	362	51	486	68	421	59	65	0.81	3.46
ปราณบุรี	490	391	373	276	71	278	71	260	67	70	0.24	0.41
รัชชประภา*	6,144	5,639	4,287	3,462	61	3,764	67	2,412	43	56	11.33	15.00
บางกลาง*	1,590	1,454	1,178	1,161	80	1,294	89	1,017	70	86	9.68	12.03
<b>รวมภาคใต้</b>	<b>9,124</b>	<b>8,194</b>	<b>6,484</b>	<b>5,261</b>	<b>64</b>	<b>5,821</b>	<b>71</b>	<b>4,110</b>	<b>50</b>	<b>63</b>	<b>22.05</b>	<b>30.89</b>
<b>รวมทั้งประเทศ</b>	<b>80,106</b>	<b>70,926</b>	<b>47,384</b>	<b>35,982</b>	<b>51</b>	<b>44,971</b>	<b>63</b>	<b>21,428</b>	<b>30</b>	<b>45</b>	<b>38.01</b>	<b>137.21</b>

ต่ำกว่า 30 %  
รวม 4 แห่ง

ตั้งแต่ 31 - 50%  
รวม 11 แห่ง

ตั้งแต่ 51 - 80%  
รวม 17 แห่ง

มากกว่า 80%  
รวม 3 แห่ง

- **ปริมาณน้ำใช้การประเทศ** (อ่างเก็บน้ำขนาดใหญ่) ณ วันที่ 26 มีนาคม
  - ปี 2565 มีน้ำ 21,428 ล้าน ลบ.ม. คิดเป็น 45%
  - ปี 2552 มีน้ำ 21,014 ล้าน ลบ.ม. คิดเป็น 45% **น้อยกว่าปี 2565** จำนวน 414 ล้าน ลบ.ม. (ปี 2552 ยังไม่มีเขื่อนแควน้อยบำรุงแดน)
  - ปี 2561 มีน้ำ 24,802 ล้าน ลบ.ม. คิดเป็น 52% **มากกว่าปี 2565** จำนวน 3,374 ล้าน ลบ.ม.
  - ปี 2564 มีน้ำ 12,438 ล้าน ลบ.ม. คิดเป็น 26% **น้อยกว่าปี 2565** จำนวน 8,990 ล้าน ลบ.ม.
- **ปริมาณน้ำใช้การในกลุ่มเจ้าพระยา** (4 เขื่อนหลัก) ณ วันที่ 26 มีนาคม
  - ปี 2565 มีน้ำ 4,607 ล้าน ลบ.ม. คิดเป็น 25%
  - ปี 2552 มีน้ำ 6,172 ล้าน ลบ.ม. คิดเป็น 36% **มากกว่าปี 2565** จำนวน 1,565 ล้าน ลบ.ม. (ปี 2552 ยังไม่มีเขื่อนแควน้อยบำรุงแดน)
  - ปี 2561 มีน้ำ 8,735 ล้าน ลบ.ม. คิดเป็น 48% **มากกว่าปี 2565** จำนวน 4,128 ล้าน ลบ.ม.
  - ปี 2564 มีน้ำ 2,830 ล้าน ลบ.ม. คิดเป็น 16% **น้อยกว่าปี 2565** จำนวน 1,777 ล้าน ลบ.ม.

### 2.3 สภาพน้ำในอ่างเก็บน้ำ 4 เขื่อนหลักกลุ่มเจ้าพระยา (ข้อมูล วันที่ 26 มี.ค. 65)

สภาพน้ำในอ่างเก็บน้ำ ภูมิพล สิริกิต์ แควน้อยฯ และป่าสักฯ วันที่ 26 มีนาคม 2565

อ่างเก็บน้ำ	ปริมาณน้ำในอ่างฯ		ปริมาณน้ำใช้การได้		ปริมาณน้ำไหลลงอ่างฯ		ปริมาณน้ำระบาย		รับน้ำได้อีก	เปรียบเทียบน้ำใช้การ - น้อยกว่า / + มากกว่า ปี 2559
	ปริมาณน้ำ	% ความจุ	ปริมาณน้ำ	% ใช้การ	วันนี้	เมื่อวาน	วันนี้	เมื่อวาน		
ภูมิพล	6,352	47	2,552	26	0.69	5.68	14.00	19.00	7,110	238
สิริกิต์	3,916	41	1,066	16	2.81	2.83	10.00	10.03	5,594	-1,449
ภูมิพล+สิริกิต์	10,268	45	3,618	22	3.50	8.51	24.00	29.03	12,704	-1,211
แควน้อยฯ	543	58	500	56	0.11	0.00	4.32	4.32	396	114
ป่าสักชลสิทธิ์	492	51	489	51	1.61	0.51	4.34	4.35	468	87
รวมทั้งหมด	11,303	45	4,607	25	5.23	9.02	32.66	37.70	13,568	-1,011

\*หมายเหตุ : ( ) คือ เกินความจุเก็บกักปกติ

(หน่วย : ล้าน ลบ.ม.)

### 2.4 สถานการณ์น้ำลุ่มน้ำเจ้าพระยา

**แม่น้ำปิง** ปริมาณน้ำไหลผ่านที่สถานี P.17 อ.บรรพตพิสัย จ.นครสวรรค์ วัดได้ 168.00 ลบ.ม./วินาที (เมื่อวาน 173.00 ลบ.ม./วินาที) ต่ำกว่าตลิ่ง 5.00 เมตร **มีแนวโน้มลดลง**

**แม่น้ำน่าน** ปริมาณน้ำไหลผ่านที่สถานี N.67 อ.ชุมแสง จ.นครสวรรค์ วัดได้ 158.00 ลบ.ม./วินาที (เมื่อวาน 157.00 ลบ.ม./วินาที) ต่ำกว่าตลิ่ง 9.14 เมตร **มีแนวโน้มเพิ่มขึ้น**

**แม่น้ำเจ้าพระยา** ปริมาณน้ำไหลผ่านที่สถานี C.2 อ.เมืองนครสวรรค์ วัดได้ 342.00 ลบ.ม./วินาที (เมื่อวาน 337.00 ลบ.ม./วินาที) ต่ำกว่าตลิ่ง 8.41 เมตร **มีแนวโน้มเพิ่มขึ้น** และมีปริมาณน้ำไหลผ่านท้ายเขื่อนเจ้าพระยา (C.13) ในอัตรา 65.00 ลบ.ม./วินาที (เมื่อวาน 65.00 ลบ.ม./วินาที) ไหลผ่านสถานีวัดน้ำ C.29A อ.บางไทร มีปริมาณน้ำไหลผ่านเฉลี่ย 90.00 ลบ.ม./วินาที (เมื่อวาน 90.00 ลบ.ม./วินาที)

**แม่น้ำป่าสัก** เขื่อนป่าสักชลสิทธิ์ ระบายน้ำ 50.21 ลบ.ม./วินาที (เมื่อวาน 50.29 ลบ.ม./วินาที) **มีแนวโน้มลดลง**

## 2.5 สภาพน้ำในอ่างเก็บน้ำขนาดกลาง (ข้อมูล วันที่ 26 มี.ค.65)

ข้อมูลวันที่ 26 มีนาคม 2565																			
สรุปอ่างขนาดกลางที่มีปริมาตรในช่วง <=30 % 31 - 50 % >50-80% >80 - 100 % และ >100 %																			
		31 - 50 %				>50-80%				>80 - 100 %				>100 %					
ภาค	จำนวน	สขป.	จำนวน	ภาค	จำนวน	สขป.	จำนวน	ภาค	จำนวน	สขป.	จำนวน	ภาค	จำนวน	สขป.	จำนวน	ภาค	จำนวน		
เหนือ	6	1	2	เหนือ	13	1	2	เหนือ	35	1	8	เหนือ	21	1	3	เหนือ	0	1	0
		2	4			2	6			2	15			2	14			2	0
		3	0			3	1			3	2			3	2			3	0
		4	0			4	4			4	10			4	2			4	0
ตะวันออกเฉียงเหนือ	25	5	10	ตะวันออกเฉียงเหนือ	57	5	12	ตะวันออกเฉียงเหนือ	102	5	22	ตะวันออกเฉียงเหนือ	34	5	9	ตะวันออกเฉียงเหนือ	0	5	0
		6	6			6	20			6	23			6	3			6	0
		7	6			7	14			7	22			7	5			7	0
		8	3			8	11			8	35			8	17			8	0
ตะวันออกเฉียง	2	9	2	ตะวันออกเฉียง	7	9	7	ตะวันออกเฉียง	28	9	28	ตะวันออกเฉียง	14	9	14	ตะวันออกเฉียง	0	9	0
กลาง	2	10	2	กลาง	2	10	1	กลาง	14	10	13	กลาง	4	10	3	กลาง	0	10	0
		11	0			11	0			11	0			11	0			11	0
		12	0			12	1			12	1			12	1			12	0
ตะวันตก	0	13	0	ตะวันตก	0	13	0	ตะวันตก	3	13	3	ตะวันตก	3	13	3	ตะวันตก	1	13	1
ใต้	1	14	0	ใต้	0	14	0	ใต้	15	14	11	ใต้	22	14	6	ใต้	1	14	0
		15	1			15	0			15	3			15	9			15	0
		16	0			16	0			16	1			16	6			16	1
		17	0			17	0			17	0			17	1			17	0
รวม	36	รวม	36	รวม	79	รวม	79	รวม	197	รวม	197	รวม	98	รวม	98	รวม	2	รวม	2

รวมทั้งหมด 412 แห่ง

## 3. แผน-ผลการบริหารจัดการน้ำฤดูแล้ง ปี 2564/65 ข้อมูล ณ วันที่ 26 มี.ค.65

ลุ่มน้ำ	แผนจัดสรรน้ำ (ล้าน ลบ.ม.)	ผลจัดสรรน้ำ (ล้าน ลบ.ม.)	คงเหลือน้ำที่ต้องจัดสรร (ล้าน ลบ.ม.)
ทั่วประเทศ (1 พ.ย. 64 – 30 เม.ย. 65)	22,280	17,624 (79%)	4,656 (21%)
เจ้าพระยา (4 เขื่อน) (1 พ.ย. 64 – 30 เม.ย. 65)	5,700	4,930 (86%)	770 (14%)
แม่กลอง (1 ม.ค. 65 – 30 มิ.ย. 65)	5,500	2,360 (43%)	3,140 (57%)

## 4. การเพาะปลูก (ข้อมูล ณ วันที่ 23 มี.ค. 65)

### ● การเพาะปลูกข้าวนาปรัง 2564/65

- ทั่วประเทศ แผนเพาะปลูก 6.41 ล้านไร่ **เพาะปลูกแล้ว 7.91 ล้านไร่** คิดเป็นร้อยละ 123.28 ของแผนฯ **เก็บเกี่ยวแล้ว 1.64 ล้านไร่**
- ลุ่มน้ำเจ้าพระยา แผนเพาะปลูก 2.81 ล้านไร่ **เพาะปลูก 4.41 ล้านไร่** คิดเป็นร้อยละ 156.66 ของแผนฯ **เก็บเกี่ยวแล้ว 1.21 ล้านไร่**
- ลุ่มแม่กลอง แผนเพาะปลูก 0.84 ล้านไร่ **เพาะปลูก 0.67 ล้านไร่** คิดเป็นร้อยละ 79.56 ของแผนฯ



## 5. คาดการณ์ปริมาณฝนจากแบบจำลองบรรยากาศจากกรมอุตุนิยมวิทยา (3 วันล่วงหน้า)

- วันที่ 26 มี.ค. 65 (26 มี.ค. 65 เวลา 07.00 น. – 27 มี.ค. 65 เวลา 07.00 น.) มีฝนตกปานกลาง (10.1-35.0 มม.) บริเวณพื้นที่ ภาคตะวันออกเฉียงเหนือ ภาคตะวันตก ภาคใต้ และบริเวณ จ.พิษณุโลก จ.กำแพงเพชร จ.นครสวรรค์ จ.เพชรบูรณ์ จ.ชัยภูมิ จ.อุทัยธานี จ.ชัยนาทและ จ.ลพบุรี มีฝนตกหนัก (35.1-90.0 มม.) บริเวณพื้นที่ จ.สกลนคร จ.นครพนม จ.มุกดาหาร จ.กาฬสินธุ์ จ.ขอนแก่น จ.อุบลราชธานี จ.นครราชสีมา จ.ระนอง และ จ.ยะลา

- วันที่ 27 มี.ค. 65 (27 มี.ค. 65 เวลา 07.00 น. – 28 มี.ค. 65 เวลา 07.00 น.) มีฝนตกปานกลาง (10.1-35.0 มม.) บริเวณพื้นที่ ภาคตะวันออกเฉียงเหนือ ภาคกลาง ภาคตะวันออก และบริเวณ จ.เชียงใหม่ จ.พะเยา จ.น่าน จ.แพร่ จ.ตาก จ.ราชบุรี จ.ระนอง จ.พังงา จ.กระบี่ และ จ.ยะลา มีฝนตกหนัก (35.1-90.0 มม.) บริเวณพื้นที่ ภาคตะวันออกเฉียงเหนือ และบริเวณ จ.สุโขทัย จ.พิษณุโลก จ.ตาก จ.นครสวรรค์ จ.อุทัยธานี จ.ลพบุรี จ.อ่างทอง จ.นครปฐม จ.กาญจนบุรี จ.ปราจีนบุรี จ.สระแก้ว จ.จันทบุรี และ จ.ตราด มีฝนตกหนักมาก (มากกว่า 90.0 มม.) บริเวณพื้นที่ จ.อำนาจเจริญ จ.สุรินทร์ จ.นครราชสีมา จ.บุรีรัมย์ และ จ.อ่างทอง

- วันที่ 28 มี.ค. 65 (28 มี.ค. 65 เวลา 07.00 น. – 29 มี.ค. 65 เวลา 07.00 น.) มีฝนตกปานกลาง (10.1-35.0 มม.) บริเวณพื้นที่ จ.น่าน จ.พิษณุโลก จ.ลพบุรี จ.อยุธยา จ.ประทุมธานี กรุงเทพมหานคร จ.สมุทรสาคร จ.สมุทรสงคราม จ.สมุทรปราการ จ.ฉะเชิงเทรา จ.ชลบุรี จ.ระยอง จ.จันทบุรี จ.ราชบุรี จ.เพชรบุรี จ.ประจวบคีรีขันธ์ จ.ระนอง จ.ชุมพร จ.พังงา จ.สุราษฎร์ธานี จ.กระบี่ และ จ.นครศรีธรรมราช มีฝนตกหนัก (35.1-90.0 มม.) บริเวณพื้นที่ จ.ตราด

## 6. รายงานสถานการณ์ค่าความเค็ม (ข้อมูล วันที่ 26 มี.ค. 65 เวลา 07:00 น.)

แม่น้ำ	สถานีเฝ้าระวัง	เกณฑ์เฝ้าระวัง (กรัม/ลิตร)	ค่าความเค็ม (กรัม/ลิตร)
เจ้าพระยา	ประปาสำแล	0.25	0.19 (ปกติ)
ปราจีน-บางปะกง	บางคาง	2	0.05 (ปกติ)
ท่าจีน	ด้านนอกคลองจินดา	0.75	0.23 (ปกติ)
	ด้านในคลองจินดา	0.75	0.21 (ปกติ)
แม่กลอง	ปากคลองดำเนินสะดวก	2	0.14 (ปกติ)

การบริหารจัดการน้ำเพื่อการควบคุมความเค็ม ซึ่งกรมชลประทาน ได้พิจารณาแนวทางเตรียมความพร้อมรับมือและกำหนดมาตรการควบคุมความเค็ม ในแม่น้ำเจ้าพระยา และแม่น้ำบางปะกง ดังนี้

### แม่น้ำเจ้าพระยา

- เพื่อให้การระบายน้ำจากเขื่อนเหมาะสมกับการใช้น้ำในกิจกรรมต่างๆ โดยปรับการระบายน้ำจาก 4 เขื่อนหลัก ดังนี้
  - ❖ เขื่อนภูมิพล ในช่วงวันที่ 25-28 มี.ค.65 ระบายวันละ 14 ล้าน ลบ.ม.
  - ❖ เขื่อนสิริกิติ์ ในช่วงวันที่ 21-27 มี.ค.65 ระบายวันละ 10 ล้าน ลบ.ม.

- ❖ เชื้อแบคทีเรียในน้ำดิบที่ 21-23 มี.ค.65 ระบายวันละ 6.91 ล้าน ลบ.ม. และในช่วงวันที่ 24-27 มี.ค.65 ระบายวันละ 4.32 ล้าน ลบ.ม.
  - ❖ เชื้อปนเปื้อนโคลิฟอร์มในน้ำดิบที่ 21-27 มี.ค.65 ระบายวันละ 4.32 ล้าน ลบ.ม.
- ควบคุมปริมาณน้ำไหลผ่านสถานี C.2 จังหวัดนครสวรรค์ ในเกณฑ์ไม่น้อยกว่า 210 ลูกบาศก์เมตรต่อวินาทีและตั้งแต่วันที่ 26 มีนาคม 2565 ควบคุมในเกณฑ์ไม่น้อยกว่า 250 ลูกบาศก์เมตรต่อวินาที
  - ควบคุมระดับน้ำเหนือเขื่อนเจ้าพระยาให้อยู่ในเกณฑ์ไม่ต่ำกว่า +14.50 ถึง +15.50 ม.รทก. และควบคุมปริมาณน้ำไหลเหนือเขื่อนเจ้าพระยา (สถานี C.13) จังหวัดชัยนาท ในอัตรา 65 ลูกบาศก์เมตรต่อวินาที และรับน้ำเข้าพื้นที่ผ่านคลองทั้ง 5 คลอง ประกอบด้วย ปตร.มโนรมย์ ปตร.มหาราช ปตร.มะขาม-อุ้มทอง ปตร.พลเทพ และบรมธาตุ ให้เป็นไปตามแผนที่วางไว้เหมาะสม
  - พิจารณาการผันน้ำจากลุ่มน้ำแม่กลอง-เจ้าพระยา โดยการระบายน้ำหรือการสูบน้ำผ่านทาง ปตร.สิงหนาท 2 ตั้งแต่วันที่ 17 มี.ค.65 ในอัตราไม่ต่ำกว่า 18 ลบ.ม./วินาที
  - ควบคุมปริมาณน้ำไหลผ่านเขื่อนพระรามหก ตั้งแต่วันที่ 21-25 มีนาคม 2565 ในอัตรา 20 ลูกบาศก์เมตรต่อวินาที และตั้งแต่วันที่ 26 มีนาคม 2565 ควบคุมในอัตรา 30 ลูกบาศก์เมตรต่อวินาที
- แม่น้ำบางปะกง
- 1) ควบคุมความเค็มโดยการระบายน้ำจากอ่างเก็บน้ำในลุ่มน้ำบางปะกง-ปราจีนบุรี ประกอบด้วยเขื่อนคลองสียัด เขื่อนขุนด่านปราการชล เขื่อนนฤพดินทรจินดา อ่างเก็บน้ำคลองระบม อ่างเก็บน้ำคลองพระสทิง และอ่างเก็บน้ำคลองพระปรัง ให้เป็นไปตามแผนที่วางไว้เหมาะสม
  - 2) พิจารณาจุดเฝ้าระวังและจุดควบคุมความเค็มในแม่น้ำบางปะกง-ปราจีนบุรี ดังนี้
    - จุดเฝ้าระวังค่าความเค็ม อ.บ้านโพธิ์ จ.ฉะเชิงเทรา (ที่ทำการโครงการชลประทานฉะเชิงเทรา) เมื่อค่าความเค็มถึง 1 กรัม/ลิตร จะเริ่มควบคุมความเค็มในลุ่มน้ำบางปะกง โดยการระบายน้ำออกจากอ่างเก็บน้ำและควบคุมการเปิด-ปิดบานเขื่อนทดน้ำบางปะกง
    - จุดควบคุมที่ 1 เขื่อนทดน้ำบางปะกง ให้อัตราความเค็มด้านเหนือน้ำและด้านท้ายน้ำไม่แตกต่างกันเกิน 1.50 ม. ถึงวันที่ 10 ม.ค. 2565 และควบคุมไม่ให้ค่าความเค็มเกิน 1 กรัม/ลิตร
    - จุดควบคุมที่ 2 ปตร.บางชนาก ควบคุมไม่ให้ค่าความเค็มเกิน 1 กรัม/ลิตร ถึง วันที่ 15 ม.ค. 2565
    - จุดควบคุมที่ 3 วัดบางแตง ควบคุมไม่ให้ค่าความเค็มเกิน 1 กรัม/ลิตร วันที่ 10 ก.พ. 2565
    - จุดควบคุมที่ 4 จุดสูบน้ำการประปาส่วนภูมิภาค สาขาปราจีนบุรี ควบคุมไม่ให้ค่าความเค็มเกิน 1 กรัม/ลิตร ตลอดทั้งปี และสำรองแผนที่จะใช้น้ำจากสระน้ำสำหรับการประปาส่วนภูมิภาคและโรงพยาบาลเจ้าพระยาอภัยภูเบศร พร้อมทั้งพิจารณาการรับน้ำจากอ่างเก็บน้ำคลองแม่ปล้องเพื่อมาสนับสนุนให้มีน้ำจืดใช้ตลอดปี
    - จุดควบคุมที่ 5 ปตร.หาดยาง อ.ศรีมหาโพธิ์ จ.ปราจีนบุรี ควบคุมไม่ให้ค่าความเค็มเกิน 1 กรัม/ลิตร ตลอดปี
  - 3) พิจารณาการคาดการณ์ระดับน้ำทะเลหนุนบริเวณปากแม่น้ำบางปะกง โดยกรมอุตุนิยมวิทยากองทัพเรือ กรณีที่คาดว่าจะเกิดน้ำขึ้นสูงสุด ให้ดำเนินการขอความร่วมมือหยุดการรับน้ำจากแม่น้ำปราจีนบุรี และแม่น้ำบางปะกงเข้าพื้นที่ ในช่วงเวลาดังกล่าว