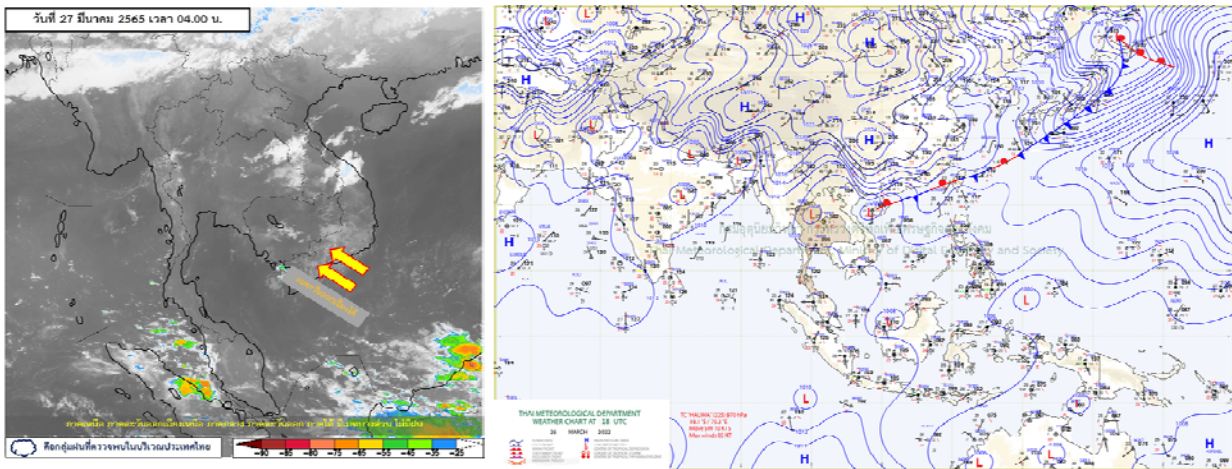




รายงานสรุปศูนย์ปฏิบัติการน้ำอัจฉริยะ  
เรื่อง สถานการณ์น้ำและการเฝ้าระวัง  
ประจำวันอาทิตย์ที่ 27 มีนาคม พ.ศ. 2565

## 1. สภาพอากาศและปริมาณฝน

### 1.1 สภาพอากาศ (กรมอุตุนิยมวิทยา)



บริเวณความกดอากาศสูงหรือมวลอากาศเย็นกำลังปานกลางจากประเทศจีนแผ่ปกคลุมตอนใต้ของประเทศไทยและประเทศเวียดนามตอนบนแล้ว คาดว่าจะแผ่ลงมาปกคลุมภาคตะวันออกเฉียงเหนือและทะเลจีนใต้ในวันนี้ (27 มี.ค. 65) ในขณะที่ประเทศไทยตอนบนมีอากาศร้อน ทำให้บริเวณดังกล่าวมีพายุฤดูร้อนเกิดขึ้น โดยจะเริ่มบริเวณภาคตะวันออกเฉียงเหนือก่อน ส่วนภาคเหนือ ภาคกลาง และภาคตะวันออก จะได้รับผลกระทบในวันพรุ่งนี้ (28 มี.ค. 65) ซึ่งมีลักษณะของพายุฝนฟ้าคะนอง ลมกระโชกแรง และลูกเห็บตกบางแห่ง รวมถึงฟ้าผ่าที่อาจเกิดขึ้นได้บางพื้นที่ สำหรับความกดอากาศต่ำเนื่องจากความร้อนปกคลุมประเทศไทยตอนบน ทำให้บริเวณดังกล่าวมีอากาศร้อนกับมีฟ้าหลัวในตอนกลางวัน ในขณะที่ลมใต้และลมตะวันออกเฉียงใต้ที่พัดปกคลุมภาคเหนือตอนล่าง ภาคกลาง และภาคตะวันออกมีกำลังอ่อน ทำให้บริเวณดังกล่าวมีฝนลดลง แต่ยังคงมีฝนฟ้าคะนองบางแห่ง ส่วนลมตะวันตกเฉียงเหนือและลมตะวันออกเฉียงใต้ที่พัดปกคลุมอ่าวไทยและภาคใต้มีกำลังอ่อน ทำให้ภาคใต้มีฝนลดลงในระยะนี้

### 1.2 สภาพฝน

**ปริมาณฝนสูงสุด 5 อันดับ** จากสำนักงานทรัพยากรน้ำแห่งชาติ เวลา 07.00 น. วันที่ 26 มี.ค. 65 ถึงเวลา 07.00 น. วันที่ 27 มี.ค. 65 ตามลำดับ ดังนี้

1. อ.เบตง จ.ยะลา	วัดปริมาณฝนได้	65.5	มม.
2. อ.เมืองเพชรบูรณ์ จ.เพชรบูรณ์	วัดปริมาณฝนได้	53.0	มม.
3. อ.กระบุรี จ.ระนอง	วัดปริมาณฝนได้	47.0	มม.
4. อ.พนม จ.สุราษฎร์ธานี	วัดปริมาณฝนได้	38.0	มม.
5. อ.เมืองชุมพร จ.ชุมพร	วัดปริมาณฝนได้	34.0	มม.



## 2. สถานการณ์น้ำท่าและสภาพน้ำในอ่างเก็บน้ำ

### 2.1 สถานการณ์น้ำท่าในลุ่มน้ำต่างๆ (ข้อมูล วันที่ 27 มี.ค.65 เวลา 06.00 น.)

แม่น้ำ	สถานี	ที่ตั้งสถานี			ตลิ่ง ม.	ความจุ ม. <sup>3</sup> / วิ.	ระดับน้ำ ม.	ปริมาณน้ำ		ต่ำ(-) สูง(+) กว่าตลิ่ง	อยู่ใน เกณฑ์	แนวโน้ม
								วันนี้ ม. <sup>3</sup> / วิ.	เมื่อวาน ม. <sup>3</sup> / วิ.			
1. ปิง	P.1	สะพานนารัฐ	อำเภอเมือง	จังหวัดเชียงใหม่	3.70	445	1.45	1.75	0.86	-2.25	น้อย	เพิ่มขึ้น
	P.17	บ้านท่าจั่ว	อำเภอบรรพตพิสัย	จังหวัดนครสวรรค์	39.80	2,990	34.82	173.00	168.00	-4.98	น้อย	เพิ่มขึ้น
2. วัง	W.1C	สะพานเสตุวารี่	อำเภอเมือง	จังหวัดลำปาง	5.20	651	0.00	0.00	27.10	-5.20	น้อย	ทรงตัว
	W.4A	บ้านวังหมัน	อำเภอสามเงา	จังหวัดตาก	8.00	700	0.79	7.62	7.91	-7.21	น้อย	ลดลง
	W.24		อำเภอสามเงา	จังหวัดตาก	7.85	480	1.72	4.78	4.46	-6.13	ปกติ	เพิ่มขึ้น
3. ยม	Y.1C	สะพานบ้านน้ำโค้ง	อำเภอเมือง	จังหวัดแพร่	8.20	993	1.01	3.84	4.08	-7.19	น้อย	ลดลง
	Y.4	สะพานตลาดธานี	อำเภอเมือง	จังหวัดสุโขทัย	8.15	510	1.63	*	*	-6.52	N/A	N/A
	Y.64	แม่น้ำยม	อำเภอบางระกำ	จังหวัดพิษณุโลก	6.40	352	2.13	54.95	54.95	-4.27	ปกติ	ทรงตัว
4. น่าน	Y.16	แม่น้ำยม	อำเภอบางระกำ	จังหวัดพิษณุโลก	7.30	239	0.02	*	*	-7.28	น้อย	เพิ่มขึ้น
	N.1	หน้าสำนักงานป่าไม้	อำเภอเมือง	จังหวัดน่าน	7.00	1,217	-0.17	16.00	14.20	-7.17	น้อย	เพิ่มขึ้น
	N.5A	สะพานเอกาทศรถ	อำเภอเมือง	จังหวัดพิษณุโลก	10.37	1,365	1.18	108.30	115.20	-9.19	น้อย	ลดลง
5. เจ้าพระยา	N.67	สะพานบ้านเกยไชย	อำเภอชุมแสง	จังหวัดนครสวรรค์	28.30	1,579	19.00	148.00	158.00	-9.30	น้อย	ลดลง
	C.2	ค่ายจิรประวัติ	อำเภอเมือง	จังหวัดนครสวรรค์	26.20	3,590	17.75	332.00	342.00	-8.45	น้อย	ลดลง
	C.13	ท้ายเขื่อนเจ้าพระยา	อำเภอสรรพยา	จังหวัดชัยนาท	16.34	2,840	5.31	65.00	65.00	-11.03	น้อย	ทรงตัว
6. บางหลวง	C.36	บ้านบางหลวงโคต	อำเภอบางบาล	จังหวัดพระนครศรีอยุธยา	420.00	4	**	0.49	0.75	#VALUE!	น้อย	ลดลง
7. บางบาล	C.37	บ้านบางบาล	อำเภอบางบาล	จังหวัดพระนครศรีอยุธยา	148.00	3	**	0.96	1.08	#VALUE!	ปกติ	ลดลง
8. ป่าสัก	S.3	แม่น้ำป่าสัก	อำเภอหล่มสัก	เพชรบูรณ์	85.00	9	9.49	4.62	4.62	-75.51	ปกติ	ทรงตัว
	S.42	แม่น้ำป่าสัก	วิเชียรบุรี	เพชรบูรณ์	11.00	284	3.27	0.36	0.35	-7.73	ปกติ	เพิ่มขึ้น
	S.4B	แม่น้ำป่าสัก	เมืองเพชรบูรณ์	เพชรบูรณ์	9.20	190	4.62	10.15	10.15	-4.58	น้อย	ทรงตัว
	S.26	ท้ายเขื่อนพระรามหก	อำเภอท่าเรือ	จังหวัดพระนครศรีอยุธยา	8.00	800	0.58	**	**	-7.42	N/A	N/A
9. มูล	M.7	สะพานเสรีประชาธิปไตย	อำเภอเมือง	จังหวัดอุบลราชธานี	7.00	2,300	2.53	20.21	20.72	-4.47	น้อย	ลดลง
	M.42	บ้านห้วยทับทัน	อำเภอห้วยทับทัน	จังหวัดศรีสะเกษ	8.30	124	3.70	***	***	-4.60	N/A	N/A
	M.176	บ้านโนนศรีไศล	อำเภอกันทรารมย์	จังหวัดศรีสะเกษ	9.20	235	2.08	1.88	1.90	-7.12	น้อย	ลดลง
	M.173	บ้านโนนสะอาด	อำเภอโขงเจียม	จังหวัดนครราชสีมา	7.60	290	2.23	9.80	10.70	-5.37	น้อย	ลดลง
	M.184	บ้านซิม	อำเภอพิมาย	จังหวัดนครราชสีมา	5.00	100	3.64	28.80	32.30	-1.36	ปกติ	ลดลง
10. ลำเชียงไกร	M.186	บ้านโนนคอย	อำเภอจักราช	จังหวัดนครราชสีมา	3.60	60	1.99	***	***	-1.61	N/A	N/A
	M.188A	บ้านบัว	อำเภอโนนสูง	จังหวัดนครราชสีมา	4.90	70	3.09	***	***	-1.81	N/A	N/A
11. ชี	E.20A	บ้านบ้านฟ้าหยาด	อำเภอมหาชนะชัย	จังหวัดยโสธร	10.00	1,110	4.67	59.39	55.98	-5.33	น้อย	เพิ่มขึ้น
	E.23	บ้านคำน	อำเภอเมือง	จังหวัดชัยภูมิ	9.00	265	4.45	26.31	22.12	-4.55	น้อย	เพิ่มขึ้น
12. ลำน้ำพอง	E.29A	บ้านผานกแก้ว	อำเภอภูกระดึง	จังหวัดเลย	#N/A	#N/A	#N/A	#N/A	#N/A	#N/A	N/A	N/A
13. ลำน้ำยั้ง	E.92	บ้านท่างาม	อำเภอเสลภูมิ	จังหวัดร้อยเอ็ด	8.80	186	1.62	0.00	0.00	-7.18	น้อย	ทรงตัว
14. ลำปะทาว	E.6C	บ้านตาดโคต	อำเภอเมือง	จังหวัดชัยภูมิ	#N/A	#N/A	#N/A	#N/A	#N/A	#N/A	N/A	N/A
15. ลำน้ำเชิญ	E.85	บ้านโนนหัน	อำเภอชุมแพ	จังหวัดชัยภูมิ	#N/A	#N/A	#N/A	#N/A	#N/A	#N/A	N/A	N/A
16. ปราจีนบุรี	Kgt.3	กบินทร์บุรี	อำเภอกบินทร์บุรี	ปราจีนบุรี	8.79	544	1.32	36.60	41.70	-7.47	น้อย	ลดลง
	B.9	บ้านสระเห็ด	อำเภอท่าช้าง	จังหวัดเพชรบุรี	6.60	355	2.62	37.00	37.50	-3.98	น้อย	ลดลง
	B.6A	สะพานท่าเกวียน	อำเภอแก่งกระจาน	จังหวัดเพชรบุรี	6.00	260	0.39	0.00	0.00	-5.61	น้อย	ทรงตัว
17. เพชรบุรี	B.15	สะพานเทศบาล	อำเภอเมือง	จังหวัดเพชรบุรี	5.40	150	1.14	12.80	9.92	-4.26	น้อย	เพิ่มขึ้น
	X.44	คลองอู่ตะเภา	อำเภอหาดใหญ่	จังหวัดสงขลา	7.40	532	1.16	46.40	36.00	-6.24	น้อย	เพิ่มขึ้น
	X.170	บ้านคลองลำ	อำเภอศรีนครินทร์	จังหวัดพัทลุง	25.20	295	21.02	14.80	16.40	-4.18	น้อย	ลดลง
19. ภาคใต้ฝั่งตะวันออก	X.180	สะพานเทศบาล	อำเภอเมือง	จังหวัดชุมพร	3.80	192	1.27	62.80	68.00	-2.53	ปกติ	ลดลง
	X.119A	สะพานคันตุ	อำเภอสุโขทัย	จังหวัดนครราชสีมา	9.60	346	5.68	82.80	106.70	-3.92	ปกติ	ลดลง
	X.53A	คลองชุมพร	อำเภอเมือง	จังหวัดชุมพร	9.30	158	3.60	13.00	18.45	-5.70	น้อย	ลดลง
	X.212	คลองหลังสวน	อำเภอหลังสวน	จังหวัดชุมพร	6.00	1,460	1.08	144.40	156.10	-4.92	น้อย	ลดลง
20. ภาคใต้ฝั่งตะวันตก	X.234	บ้านป่าหมาก	อำเภอเมือง	จังหวัดตรัง	6.40	434	2.51	127.60	132.40	-3.89	ปกติ	ลดลง

## 2.2 สภาพน้ำใช้การในอ่างเก็บน้ำขนาดใหญ่ (ข้อมูล วันที่ 27 มี.ค.65)

ภาค อ่างเก็บน้ำเขื่อน	ความจุ ที่ รนท. (ล้าน ม.³)	ความจุ ที่ รนท. (ล้าน ม.³)	ความจุ น้ำใช้การ (ล้าน ม.³)	ณ วันที่							ปริมาณน้ำ ไหลลง วันนี้ (ล้าน ม.³)	ปริมาณน้ำ ระบาย วันนี้ (ล้าน ม.³)
				ปี 2564		ปี 2565						
				ปริมาตร (ล้าน ม.³)	% รณท.	ปริมาตร (ล้าน ม.³)	% รณท.	ปริมาตรใช้การ (ล้าน ม.³)	% รณท.	% ใช้การ		
<b>ภาคเหนือ</b>												
ภูมิพล*	13,462	13,462	9,662	4,787	36	6,339	47	2,539	19	26	2.12	14.00
สิริกิติ์*	10,508	9,510	6,660	4,119	43	3,910	41	1,060	11	16	4.48	10.06
แม่จันตสมบูรณ์ข	323	265	253	104	39	97	37	85	32	34	0.10	0.90
แม่กวางอุดมธาร	295	263	249	61	23	82	31	68	26	27	0.01	0.05
กัวลม	106	106	103	56	53	64	60	60	57	59	0.27	1.10
กัวคองหมา	209	170	164	60	35	109	64	102	60	63	0.19	0.19
แควน้อยบำรุงแ	1,080	939	896	324	34	539	57	496	53	55	0.11	4.32
แม่มอก	110	110	94	36	33	53	48	37	34	40	0.00	0.21
รวมภาคเหนือ	26,093	24,825	18,080	9,547	38	11,192	45	4,447	18	25	7.27	30.83
<b>ภาคตะวันออกเฉียงเหนือ</b>												
ห้วยหลวง	136	136	129	42	31	51	38	45	33	35	0.00	0.20
น้ำอูน	780	520	475	189	36	225	43	180	35	38	0.59	0.88
น้ำพุง*	200	165	157	75	45	79	48	71	43	45	0.13	0.32
จุฬารักษ์*	181	164	127	76	47	113	69	76	46	60	0.05	0.55
อุบลรัตน์*	4,640	2,431	1,850	1,038	43	1,286	53	705	29	38	2.75	6.57
ลำปาว	2,450	1,980	1,880	567	29	814	41	714	36	38	1.15	4.01
ลำตะคอง	445	314	292	268	85	245	78	222	71	76	0.30	0.69
ลำพระเพลิง	242	155	154	109	70	129	83	127	82	83	0.58	1.05
มูลบน	350	141	134	113	80	108	76	101	71	75	0.20	0.52
ลำแจะ	325	275	268	175	64	200	73	193	70	72	0.00	0.90
ลำนางรอง	197	121	118	86	71	103	85	100	82	84	0.03	0.12
สิรินธร*	1,966	1,966	1,135	1,283	65	1,294	66	463	24	41	0.00	4.03
รวมภาค ตอน.	11,911	8,368	6,718	4,022	48	4,647	56	2,996	36	45	5.78	19.83
<b>ภาคกลาง</b>												
ป่าสักชลสิทธิ์	960	960	957	270	28	487	51	484	50	51	0.00	4.33
ทับเสลา	190	160	143	54	34	77	48	60	38	42	0.00	0.00
กระเสียว	390	299	259	145	49	240	80	200	67	77	0.05	1.78
รวมภาคกลาง	1,540	1,419	1,359	469	33	804	57	744	52	55	0.05	6.10
<b>ภาคตะวันตก</b>												
ศรีนครินทร์*	18,770	17,745	7,480	12,061	68	15,461	87	5,196	29	69	5.12	20.04
วชิราลงกรณ์*	11,000	8,860	5,848	3,918	44	6,197	70	3,185	36	54	1.04	25.06
รวมภาคตะวันตก	29,770	26,605	13,328	15,979	60	21,658	81	8,381	32	63	6.16	45.10
<b>ภาคตะวันออก</b>												
ขุนด่านปราการ	225	224	219	70	31	99	44	95	42	43	0.04	1.70
คลองสิียด	450	420	390	67	16	89	21	59	14	15	0.00	0.44
บางพระ	127	117	105	55	47	95	81	83	71	79	0.10	0.27
หนองปลาไหล	206	164	150	120	73	129	79	116	71	77	0.29	0.32
ประแสร์	322	295	275	183	62	223	76	203	69	74	0.00	0.31
นฤปดินทรจินดา	338	295	276	125	42	113	38	94	32	34	0.00	0.96
รวมภาคตะวันออก	1,668	1,515	1,415	620	41	749	49	649	43	46	0.42	4.00
<b>ภาคใต้</b>												
แก่งกระจาน	900	710	645	360	51	482	68	417	59	65	0.41	3.46
ปราณบุรี	490	391	373	276	70	278	71	260	66	70	0.24	0.41
รัชชประภา*	6,144	5,639	4,287	3,458	61	3,753	67	2,401	43	56	6.81	17.52
บางกลาง*	1,590	1,454	1,178	1,158	80	1,291	89	1,014	70	86	9.22	12.08
รวมภาคใต้	9,124	8,194	6,484	5,252	64	5,803	71	4,093	50	63	16.68	33.46
รวมทั้งประเทศ	80,106	70,926	47,384	35,889	51	44,853	63	21,310	30	45	36.37	139.32

ต่ำกว่า 30 %  
รวม 4 แห่ง

ตั้งแต่ 31 - 50%  
รวม 11 แห่ง

ตั้งแต่ 51 - 80%  
รวม 17 แห่ง

มากกว่า 80%  
รวม 3 แห่ง



- **ปริมาณน้ำใช้การประเทศ** (อ่างเก็บน้ำขนาดใหญ่) ณ วันที่ 27 มีนาคม
  - ปี 2565 มีน้ำ 21,310 ล้าน ลบ.ม. คิดเป็น 45%
  - ปี 2552 มีน้ำ 20,899 ล้าน ลบ.ม. คิดเป็น 45% **น้อยกว่าปี 2565** จำนวน 411 ล้าน ลบ.ม. (ปี 2552 ยังไม่มีเขื่อนแควน้อยบำรุงแดน)
  - ปี 2561 มีน้ำ 24,686 ล้าน ลบ.ม. คิดเป็น 52% **มากกว่าปี 2565** จำนวน 3,376 ล้าน ลบ.ม.
  - ปี 2564 มีน้ำ 12,345 ล้าน ลบ.ม. คิดเป็น 26% **น้อยกว่าปี 2565** จำนวน 8,965 ล้าน ลบ.ม.
- **ปริมาณน้ำใช้การในกลุ่มเจ้าพระยา** (4 เขื่อนหลัก) ณ วันที่ 27 มีนาคม
  - ปี 2565 มีน้ำ 4,578 ล้าน ลบ.ม. คิดเป็น 25%
  - ปี 2552 มีน้ำ 6,123 ล้าน ลบ.ม. คิดเป็น 35% **มากกว่าปี 2565** จำนวน 1,545 ล้าน ลบ.ม. (ปี 2552 ยังไม่มีเขื่อนแควน้อยบำรุงแดน)
  - ปี 2561 มีน้ำ 8,687 ล้าน ลบ.ม. คิดเป็น 48% **มากกว่าปี 2565** จำนวน 4,109 ล้าน ลบ.ม.
  - ปี 2564 มีน้ำ 2,804 ล้าน ลบ.ม. คิดเป็น 15% **น้อยกว่าปี 2565** จำนวน 1,774 ล้าน ลบ.ม.

## 2.3 สภาพน้ำในอ่างเก็บน้ำ 4 เขื่อนหลักกลุ่มเจ้าพระยา (ข้อมูล วันที่ 27 มี.ค. 65)

สภาพน้ำในอ่างเก็บน้ำ ภูมิพล สิริกิติ์ แควน้อยฯ และป่าสักฯ วันที่ 27 มีนาคม 2565

อ่างเก็บน้ำ	ปริมาณน้ำในอ่างฯ		ปริมาณน้ำใช้การได้		ปริมาณน้ำไหลลงอ่างฯ		ปริมาณน้ำระบาย		รับน้ำได้อีก
	ปริมาณน้ำ	% ความจุ	ปริมาณน้ำ	% ใช้การ	วันนี้	เมื่อวาน	วันนี้	เมื่อวาน	
ภูมิพล	6,339	47	2,539	26	2.12	0.69	14.00	14.00	7,123
สิริกิติ์	3,910	41	1,060	16	4.48	2.81	10.06	10.00	5,600
ภูมิพล+สิริกิติ์	10,248	45	3,598	22	6.60	3.50	24.06	24.00	12,724
แควน้อยฯ	539	57	496	55	0.11	0.11	4.32	4.32	400
ป่าสักชลสิทธิ์	487	51	484	51	0.00	1.61	4.33	4.34	473
<b>รวมทั้งหมด</b>	<b>11,274</b>	<b>45</b>	<b>4,578</b>	<b>25</b>	<b>6.71</b>	<b>5.23</b>	<b>32.71</b>	<b>32.66</b>	<b>13,597</b>

\*หมายเหตุ : ( ) คือ เกินความจุเก็บกักปกติ

(หน่วย : ล้าน ลบ.ม.)

## 2.4 สถานการณ์น้ำลุ่มน้ำเจ้าพระยา

**แม่น้ำปิง** ปริมาณน้ำไหลผ่านที่สถานี P.17 อ.บรรพตพิสัย จ.นครสวรรค์ วัดได้ 173.00 ลบ.ม./วินาที (เมื่อวาน 168.00 ลบ.ม./วินาที) ต่ำกว่าตลิ่ง 5.00 เมตร **มีแนวโน้มเพิ่มขึ้น**

**แม่น้ำน่าน** ปริมาณน้ำไหลผ่านที่สถานี N.67 อ.ชุมแสง จ.นครสวรรค์ วัดได้ 148.00 ลบ.ม./วินาที (เมื่อวาน 158.00 ลบ.ม./วินาที) ต่ำกว่าตลิ่ง 9.30 เมตร **มีแนวโน้มลดลง**

**แม่น้ำเจ้าพระยา** ปริมาณน้ำไหลผ่านที่สถานี C.2 อ.เมืองนครสวรรค์ วัดได้ 332.00 ลบ.ม./วินาที (เมื่อวาน 342.00 ลบ.ม./วินาที) ต่ำกว่าตลิ่ง 8.45 เมตร **มีแนวโน้มลดลง** และมีปริมาณน้ำไหลผ่านท้ายเขื่อนเจ้าพระยา (C.13) ในอัตรา 65.00 ลบ.ม./วินาที (เมื่อวาน 65.00 ลบ.ม./วินาที) ไหลผ่านสถานีวัดน้ำ C.29A อ.บางไทร มีปริมาณน้ำไหลผ่านเฉลี่ย 95.00 ลบ.ม./วินาที (เมื่อวาน 90.00 ลบ.ม./วินาที)

**แม่น้ำป่าสัก** เขื่อนป่าสักชลสิทธิ์ ระบายน้ำ 50.07 ลบ.ม./วินาที (เมื่อวาน 50.21 ลบ.ม./วินาที) **มีแนวโน้มลดลง**



## 2.5 สภาพน้ำในอ่างเก็บน้ำขนาดกลาง (ข้อมูล วันที่ 27 มี.ค.65)

ข้อมูลวันที่ 27 มีนาคม 2565																			
สรุปอ่างขนาดกลางที่มีปริมาณในช่วง <=30 % 31 - 50 % >50-80% >80 - 100 % และ >100 %																			
		31 - 50 %				>50-80%				>80 - 100 %				>100 %					
ภาค	จำนวน	สขป.	จำนวน	ภาค	จำนวน	สขป.	จำนวน	ภาค	จำนวน	สขป.	จำนวน	ภาค	จำนวน	สขป.	จำนวน	ภาค	จำนวน		
เหนือ	7	1	2	เหนือ	12	1	2	เหนือ	35	1	8	เหนือ	21	1	3	เหนือ	0	1	0
		2	4			2	6			2	16			2	13			2	0
		3	0			3	1			3	2			3	2			3	0
		4	1			4	3			4	9			4	3			4	0
ตะวันออก เฉียงเหนือ	25	5	10	ตะวันออก เฉียงเหนือ	58	5	12	ตะวันออก เฉียงเหนือ	102	5	22	ตะวันออก เฉียงเหนือ	33	5	9	ตะวันออก เฉียงเหนือ	0	5	0
		6	6			6	20			6	23			6	3			6	0
		7	6			7	14			7	22			7	5			7	0
		8	3			8	12			8	35			8	16			8	0
ตะวันออก	2	9	2	ตะวันออก	7	9	7	ตะวันออก	28	9	28	ตะวันออก	14	9	14	ตะวันออก	0	9	0
กลาง	2	10	2	กลาง	2	10	1	กลาง	14	10	13	กลาง	4	10	3	กลาง	0	10	0
		11	0			11	0			11	0			11	0				
		12	0			12	1			12	1			12	1			12	0
ตะวันตก	0	13	0	ตะวันตก	0	13	0	ตะวันตก	3	13	3	ตะวันตก	3	13	3	ตะวันตก	1	13	1
ใต้	1	14	0	ใต้	0	14	0	ใต้	15	14	11	ใต้	21	14	6	ใต้	2	14	0
		15	1			15	0			15	3			15	8			15	1
		16	0			16	0			16	1			16	6			16	1
		17	0			17	0			17	0			17	1			17	0
รวม	37	รวม	37	รวม	79	รวม	79	รวม	197	รวม	197	รวม	96	รวม	96	รวม	3	รวม	3

รวมทั้งหมด 412 แห่ง

## 3. แผน-ผลการบริหารจัดการน้ำฤดูแล้ง ปี 2564/65 ข้อมูล ณ วันที่ 27 มี.ค.65

ลุ่มน้ำ	แผนจัดสรรน้ำ (ล้าน ลบ.ม.)	ผลจัดสรรน้ำ (ล้าน ลบ.ม.)	คงเหลือน้ำที่ต้องจัดสรร (ล้าน ลบ.ม.)
ทั้งประเทศ (1 พ.ย. 64 – 30 เม.ย. 65)	22,280	17,774 (80%)	4,506 (20%)
เจ้าพระยา (4 เขื่อน) (1 พ.ย. 64 – 30 เม.ย. 65)	5,700	4,969 (87%)	731 (13%)
แม่กลอง (1 ม.ค. 65 – 30 มิ.ย. 65)	5,500	2,405 (44%)	3,095 (56%)

## 4. การเพาะปลูก (ข้อมูล ณ วันที่ 23 มี.ค. 65)

- การเพาะปลูกข้าวนาปรัง 2564/65

- ทั้งประเทศ แผนเพาะปลูก 6.41 ล้านไร่ **เพาะปลูกแล้ว 7.91 ล้านไร่** คิดเป็นร้อยละ 123.28 ของแผนฯ **เก็บเกี่ยวแล้ว 1.64 ล้านไร่**
- ลุ่มน้ำเจ้าพระยา แผนเพาะปลูก 2.81 ล้านไร่ **เพาะปลูก 4.41 ล้านไร่** คิดเป็นร้อยละ 156.66 ของแผนฯ **เก็บเกี่ยวแล้ว 1.21 ล้านไร่**
- ลุ่มแม่กลอง แผนเพาะปลูก 0.84 ล้านไร่ **เพาะปลูก 0.67 ล้านไร่** คิดเป็นร้อยละ 79.56 ของแผนฯ



## 5. คาดการณ์ปริมาณฝนจากแบบจำลองบรรยากาศจากกรมอุตุนิยมวิทยา (3 วันล่วงหน้า)

- วันที่ 27 มี.ค. 65 (27 มี.ค. 65 เวลา 07.00 น. – 28 มี.ค. 65 เวลา 07.00 น.) มีฝนตกปานกลาง (10.1-35.0 มม.) บริเวณพื้นที่ ภาคตะวันออกเฉียงเหนือ ภาคตะวันออก ภาคตะวันตก และบริเวณ จ.สุโขทัย จ.กำแพงเพชร จ.พิษณุโลก จ.เพชรบูรณ์ จ.ชัยนาท จ.สุพรรณบุรี จ.สิงห์บุรี จ.อ่างทอง จ.พระนครศรีอยุธยา จ.ปทุมธานี จ.นครปฐม จ.สมุทรสาคร จ.สมุทรสงคราม จ.ชุมพร จ.ระนอง จ.พังงา จ.สุราษฎร์ธานี จ.กระบี่ จ.นครศรีธรรมราช จ.ตรัง จ.สตูล จ.สงขลา และ จ.ยะลา มีฝนตกหนัก (35.1-90.0 มม.) บริเวณพื้นที่ จ.หนองคาย จ.บึงกาฬ จ.อุดรธานี จ.สกลนคร จ.นครพนม จ.มุกดาหาร จ.กาฬสินธุ์ จ.ขอนแก่น จ.ชัยภูมิ จ.มหาสารคาม จ.ร้อยเอ็ด จ.ยโสธร จ.อำนาจเจริญ จ.ศรีสะเกษ จ.สุรินทร์ จ.ตาก จ.อุทัยธานี จ.นครสวรรค์ จ.ลพบุรี จ.สระบุรี จ.นครนายก จ.ปราจีนบุรี จ.สระแก้ว และ จ.กาญจนบุรี มีฝนตกหนักมาก (มากกว่า 90.0 มม.) บริเวณพื้นที่ จ.นครราชสีมา และ จ.บุรีรัมย์

- วันที่ 28 มี.ค. 65 (28 มี.ค. 65 เวลา 07.00 น. – 29 มี.ค. 65 เวลา 07.00 น.) มีฝนตกปานกลาง (10.1-35.0 มม.) บริเวณพื้นที่ ภาคตะวันตก และบริเวณ จ.แม่ฮ่องสอน จ.เชียงใหม่ จ.พะเยา จ.ลำพูน จ.ลำปาง จ.แพร่ จ.ตาก จ.กำแพงเพชร จ.นครสวรรค์ จ.นครราชสีมา จ.บุรีรัมย์ จ.สุรินทร์ จ.ศรีสะเกษ จ.อุบลราชธานี จ.สุพรรณบุรี จ.พระนครศรีอยุธยา จ.นครปฐม จ.สมุทรสงคราม จ.สมุทรสาคร จ.ปทุมธานี จ.นนทบุรี จ.กรุงเทพมหานคร จ.สมุทรปราการ จ.ชลบุรี จ.ระยอง จ.จันทบุรี จ.ตราด จ.ระนอง จ.ชุมพร จ.พังงา จ.สุราษฎร์ธานี จ.กระบี่ และ จ.นครศรีธรรมราช มีฝนตกหนัก (35.1-90.0 มม.) บริเวณพื้นที่ จ.น่าน จ.มหาสารคาม จ.ร้อยเอ็ด จ.ยโสธร จ.มุกดาหาร จ.อำนาจเจริญ จ.กาญจนบุรี จ.ราชบุรี และ จ.เพชรบุรี

- วันที่ 29 มี.ค. 65 (29 มี.ค. 65 เวลา 07.00 น. – 30 มี.ค. 65 เวลา 07.00 น.) มีฝนตกปานกลาง (10.1-35.0 มม.) บริเวณพื้นที่ จ.ชุมพร จ.ระนอง จ.พังงา จ.สุราษฎร์ธานี จ.กระบี่ จ.นครศรีธรรมราช จ.ตรัง จ.สตูล จ.สงขลา จ.ปัตตานี และ จ.ยะลา

## 6. รายงานสถานการณ์ค่าความเค็ม (ข้อมูล วันที่ 27 มี.ค. 65 เวลา 07:00 น.)

แม่น้ำ	สถานีเฝ้าระวัง	เกณฑ์เฝ้าระวัง (กรัม/ลิตร)	ค่าความเค็ม (กรัม/ลิตร)
เจ้าพระยา	ประปาสำแล	0.25	0.19 (ปกติ)
ปราจีน-บางปะกง	บางคาง	2	0.05 (ปกติ)
ท่าจีน	ด้านนอกคลองจินดา	0.75	0.23 (ปกติ)
	ด้านในคลองจินดา	0.75	0.22 (ปกติ)
แม่กลอง	ปากคลองดำเนินสะดวก	2	0.14 (ปกติ)

การบริหารจัดการน้ำเพื่อการควบคุมความเค็ม ซึ่งกรมชลประทาน ได้พิจารณาแนวทางเตรียมความพร้อมรับมือและกำหนดมาตรการการควบคุมความเค็ม ในแม่น้ำเจ้าพระยา และแม่น้ำบางปะกง ดังนี้

### แม่น้ำเจ้าพระยา

- เพื่อให้การระบายน้ำจากเขื่อนเหมาะสมกับการใช้น้ำในกิจกรรมต่างๆ โดยปรับการระบายน้ำจาก 4 เขื่อนหลัก ดังนี้
  - ❖ เขื่อนภูมิพล ในช่วงวันที่ 25-28 มี.ค.65 ระบายวันละ 14 ล้าน ลบ.ม.
  - ❖ เขื่อนสิริกิติ์ ในช่วงวันที่ 21-27 มี.ค.65 ระบายวันละ 10 ล้าน ลบ.ม.
  - ❖ เขื่อนแควน้อยบำรุงแดน ในช่วงวันที่ 21-23 มี.ค.65 ระบายวันละ 6.91 ล้าน ลบ.ม. และในช่วงวันที่ 24-27 มี.ค.65 ระบายวันละ 4.32 ล้าน ลบ.ม.
  - ❖ เขื่อนป่าสักชลสิทธิ์ ในช่วงวันที่ 21-27 มี.ค.65 ระบายวันละ 4.32 ล้าน ลบ.ม.
- ควบคุมปริมาณน้ำไหลผ่านสถานี C.2 จังหวัดนครสวรรค์ ในเกณฑ์ไม่น้อยกว่า 210 ลูกบาศก์เมตรต่อวินาทีและตั้งแต่วันที่ 26 มีนาคม 2565 ควบคุมในเกณฑ์ไม่น้อยกว่า 250 ลูกบาศก์เมตรต่อวินาที
- ควบคุมระดับน้ำเหนือเขื่อนเจ้าพระยาให้อยู่ในเกณฑ์ไม่ต่ำกว่า +14.50 ถึง +15.50 ม.รทก. และควบคุมปริมาณน้ำไหลเขื่อนเจ้าพระยา (สถานี C.13) จังหวัดชัยนาท ในอัตรา 65 ลูกบาศก์เมตรต่อวินาที และรับน้ำเข้าพื้นที่ผ่านคลองทั้ง 5 คลอง ประกอบด้วย ปตร.มโนรมย์ ปตร.มหาราช ปตร.มะขาม-อุ้มทอง ปตร.พลเทพ และบรมธาตุ ให้เป็นไปตามแผนที่วางไว้อย่างเหมาะสม
- พิจารณาการผันน้ำจากลุ่มน้ำแม่กลอง-เจ้าพระยา โดยการระบายน้ำหรือการสูบน้ำผ่านทาง ปตร.สิงหนาท 2 ตั้งแต่ 17 มี.ค.65 ในอัตราไม่ต่ำกว่า 18 ลบ.ม./วินาที
- ควบคุมปริมาณน้ำไหลผ่านเขื่อนพระรามหก ตั้งแต่วันที่ 21-25 มีนาคม 2565 ในอัตรา 20 ลูกบาศก์เมตรต่อวินาที และตั้งแต่วันที่ 26 มีนาคม 2565 ควบคุมในอัตรา 30 ลูกบาศก์เมตรต่อวินาที

### แม่น้ำบางปะกง

- 1) ควบคุมความเค็มโดยการระบายน้ำจากอ่างเก็บน้ำในลุ่มน้ำบางปะกง-ปราจีนบุรี ประกอบด้วยเขื่อนคลองสียัด เขื่อนขุนด่านปราการชล เขื่อนนฤปดินทรจินดา อ่างเก็บน้ำคลองระบม อ่างเก็บน้ำคลองพระสทิง และอ่างเก็บน้ำคลองพระปรัง ให้เป็นไปตามแผนที่วางไว้อย่างเหมาะสม
- 2) พิจารณาจุดเฝ้าระวังและจุดควบคุมความเค็มในแม่น้ำบางปะกง-ปราจีนบุรี ดังนี้
  - จุดเฝ้าระวังค่าความเค็ม อ.บ้านโพธิ์ จ.ฉะเชิงเทรา (ที่ทำการโครงการชลประทานฉะเชิงเทรา) เมื่อค่าความเค็มถึง 1 กรัม/ลิตร จะเริ่มควบคุมความเค็มในลุ่มน้ำบางปะกง โดยการระบายน้ำออกจากอ่างเก็บน้ำและควบคุมการเปิด-ปิดบานเขื่อนทดน้ำบางปะกง
  - จุดควบคุมที่ 1 เขื่อนทดน้ำบางปะกง ให้รักษาระดับน้ำด้านเหนือน้ำและด้านท้ายน้ำไม่ให้แตกต่างกันเกิน 1.50 ม. ถึงวันที่ 10 ม.ค. 2565 และควบคุมไม่ให้ค่าความเค็มเกิน 1 กรัม/ลิตร
  - จุดควบคุมที่ 2 ปตร.บางชนาก ควบคุมไม่ให้ค่าความเค็มเกิน 1 กรัม/ลิตร ถึง วันที่ 15 ม.ค. 2565
  - จุดควบคุมที่ 3 วัดบางแตน ควบคุมไม่ให้ค่าความเค็มเกิน 1 กรัม/ลิตร วันที่ 10 ก.พ. 2565
  - จุดควบคุมที่ 4 จุดสูบน้ำการประปาส่วนภูมิภาค สาขาปราจีนบุรี ควบคุมไม่ให้ค่าความเค็มเกิน 1 กรัม/ลิตร ตลอดทั้งปี และสำรองแผนที่จะใช้น้ำจากสระน้ำสำหรับการประปาส่วนภูมิภาคและโรงพยาบาลเจ้าพระยาอภัยภูเบศร พร้อมทั้งพิจารณาการรับน้ำจากอ่างเก็บน้ำคลองไม้ปล้องเพื่อมาสนับสนุนให้มีน้ำจัดใช้ตลอดปี
  - จุดควบคุมที่ 5 ปตร.หาดยาง อ.ศรีมหาโพธิ์ จ.ปราจีนบุรี ควบคุมไม่ให้ค่าความเค็มเกิน 1 กรัม/ลิตร ตลอดปี
- 3) พิจารณาการคาดการณ์ระดับน้ำทะเลหนุนบริเวณปากแม่น้ำบางปะกง โดยกรมอุทกศาสตร์ กองทัพเรือ กรณีที่คาดว่าจะเกิดน้ำขึ้นสูงสุด ให้ดำเนินการขอความร่วมมือหยุดการรับน้ำจากแม่น้ำปราจีนบุรี และแม่น้ำบางปะกงเข้าพื้นที่ ในช่วงเวลาดังกล่าว