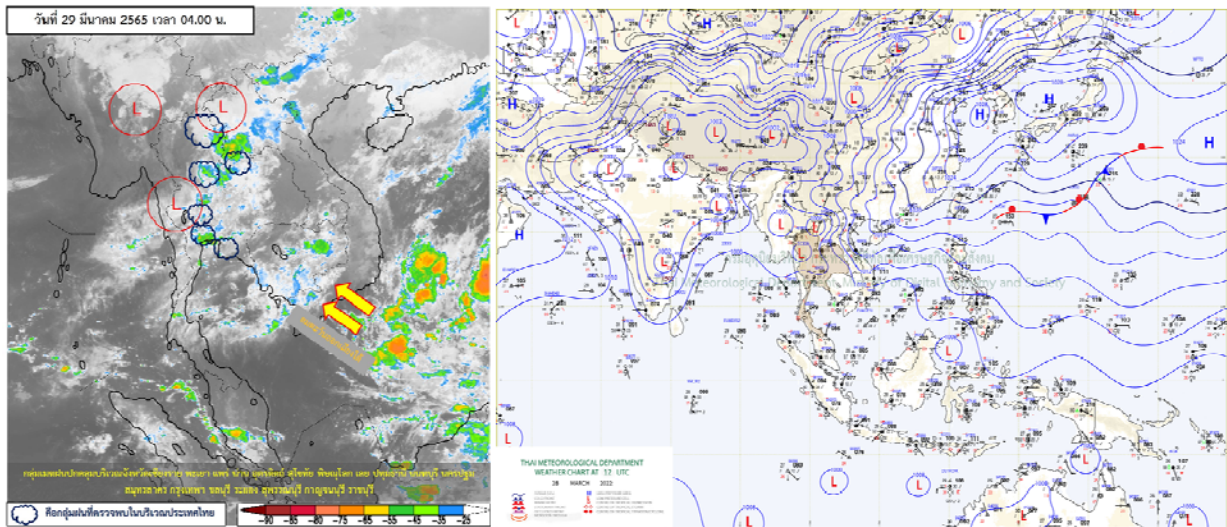




รายงานสรุปรายปฏิบัติการน้ำอัจฉริยะ
เรื่อง สถานการณ์น้ำและการเฝ้าระวัง
ประจำวันอังคารที่ 29 มีนาคม พ.ศ. 2565

1. สภาพอากาศและปริมาณฝน

1.1 สภาพอากาศ (กรมอุตุนิยมวิทยา)



บริเวณความกดอากาศสูงหรือมวลอากาศเย็นกำลังปานกลางจากประเทศจีนยังคงปกคลุมภาคตะวันออกเฉียงเหนือและทะเลจีนใต้ ในขณะที่ประเทศไทยตอนบนมีอากาศร้อน ลักษณะเช่นนี้ทำให้บริเวณดังกล่าวมีฝนฟ้าคะนอง และลมกระโชกแรงบางแห่ง ในบริเวณภาคตะวันออกเฉียงเหนือ ด้านตะวันออกของภาคเหนือ ภาคกลาง และภาคตะวันออก ส่วนลมตะวันตกเฉียงเหนือและลมตะวันออกเฉียงใต้ที่พัดปกคลุมอ่าวไทยและภาคใต้มีกำลังอ่อน ทำให้ภาคใต้มีฝนฟ้าคะนองบางพื้นที่

1.2 สภาพฝน

ปริมาณฝนสูงสุด 5 อันดับ จากสำนักงานทรัพยากรน้ำแห่งชาติ เวลา 07.00 น. วันที่ 28 มี.ค. 65 ถึงเวลา 07.00 น. วันที่ 29 มี.ค. 65 ตามลำดับ ดังนี้

1. อ.ปง จ.พะเยา	วัดปริมาณฝนได้	119.6	มม.
2. อ.สองแคว จ.น่าน	วัดปริมาณฝนได้	100.5	มม.
3. อ.ปัว จ.น่าน	วัดปริมาณฝนได้	76.0	มม.
4. อ.น้ำปาด จ.อุตรดิตถ์	วัดปริมาณฝนได้	75.0	มม.
5. อ.เถิน จ.ลำปาง	วัดปริมาณฝนได้	69.8	มม.

2. สถานการณ์น้ำท่าและสภาพน้ำในอ่างเก็บน้ำ

2.1 สถานการณ์น้ำท่าในลุ่มน้ำต่างๆ (ข้อมูล วันที่ 29 มี.ค.65 เวลา 06.00 น.)

แม่น้ำ	สถานี	ที่ตั้งสถานี			ตลิ่ง ม.	ความจุ ม. ³ / วิ.	ระดับน้ำ ม.	ปริมาณน้ำ		ต่ำ(-) สูง(+) กว่าตลิ่ง	อยู่ใน เกณฑ์	แนวโน้ม
								วันนี้ ม. ³ / วิ.	เมื่อวาน ม. ³ / วิ.			
1. ปิง	P.1	สะพานนารัฐ	อำเภอเมือง	จังหวัดเชียงใหม่	3.70	445	1.50	1.90	1.84	-2.20	น้อย	เพิ่มขึ้น
	P.17	บ้านท่าจั่ว	อำเภอบรรพตพิสัย	จังหวัดนครสวรรค์	39.80	2,990	34.65	135.00	154.00	-5.15	น้อย	ลดลง
2. วัง	W.1C	สะพานเสตุวารี่	อำเภอเมือง	จังหวัดลำปาง	5.20	651	0.30	22.80	22.42	-4.90	น้อย	ทรงตัว
	W.4A	บ้านวังหมัน	อำเภอสามเงา	จังหวัดตาก	8.00	700	0.78	7.34	7.62	-7.22	น้อย	ลดลง
	W.24		อำเภอสามเงา	จังหวัดตาก	7.85	480	1.67	4.03	4.03	-6.18	ปกติ	เพิ่มขึ้น
3. ยม	Y.1C	สะพานบ้านน้ำโค้ง	อำเภอเมือง	จังหวัดแพร่	8.20	993	0.95	3.60	3.48	-7.25	น้อย	เพิ่มขึ้น
	Y.4	สะพานตลาดธานี	อำเภอเมือง	จังหวัดสุโขทัย	8.15	510	1.47	*	*	-6.68	N/A	N/A
	Y.64	แม่น้ำยม	อำเภอบางระกำ	จังหวัดพิษณุโลก	6.40	352	2.13	54.95	54.95	-4.27	ปกติ	ทรงตัว
4. น่าน	Y.16	แม่น้ำยม	อำเภอบางระกำ	จังหวัดพิษณุโลก	7.30	239	-0.03	*	*	-7.33	น้อย	เพิ่มขึ้น
	N.1	หน้าสำนักงานป่าไม้	อำเภอเมือง	จังหวัดน่าน	7.00	1,217	-0.14	13.60	8.70	-7.14	น้อย	เพิ่มขึ้น
	N.5A	สะพานเอกาทศรถ	อำเภอเมือง	จังหวัดพิษณุโลก	10.37	1,365	1.14	103.90	101.70	-9.23	น้อย	เพิ่มขึ้น
5. เจ้าพระยา	N.67	สะพานบ้านเกยไชย	อำเภอชุมแสง	จังหวัดนครสวรรค์	28.30	1,579	18.61	125.00	138.00	-9.69	น้อย	ลดลง
	C.2	ค่ายจिरประวัติ	อำเภอเมือง	จังหวัดนครสวรรค์	26.20	3,590	17.50	275.00	324.00	-8.70	น้อย	ลดลง
	C.13	ท้ายเขื่อนเจ้าพระยา	อำเภอสรรพยา	จังหวัดชัยนาท	16.34	2,840	5.31	65.00	70.00	-11.03	น้อย	ลดลง
6. บางหลวง	C.36	บ้านบางหลวงโคต	อำเภอบางบาล	จังหวัดพระนครศรีอยุธยา	420.00	4	**	0.16	0.32	#VALUE!	น้อย	ลดลง
7. บางบาล	C.37	บ้านบางบาล	อำเภอบางบาล	จังหวัดพระนครศรีอยุธยา	148.00	3	**	0.65	0.82	#VALUE!	ปกติ	ลดลง
8. ป่าสัก	S.3	แม่น้ำป่าสัก	อำเภอหล่มสัก	เพชรบูรณ์	85.00	9	8.98	4.62	4.62	-76.02	ปกติ	ทรงตัว
	S.42	แม่น้ำป่าสัก	วิเชียรบุรี	เพชรบูรณ์	11.00	284	3.30	0.41	0.54	-7.70	ปกติ	เพิ่มขึ้น
	S.4B	แม่น้ำป่าสัก	เมืองเพชรบูรณ์	เพชรบูรณ์	9.20	190	4.62	10.15	10.15	-4.58	น้อย	ทรงตัว
	S.26	ท้ายเขื่อนพระรามหก	อำเภอท่าเรือ	จังหวัดพระนครศรีอยุธยา	8.00	800	0.18	**	**	-7.82	N/A	N/A
9. มูล	M.7	สะพานเสรีประชาธิปไตย	อำเภอเมือง	จังหวัดอุบลราชธานี	7.00	2,300	2.53	20.21	20.21	-4.47	น้อย	ทรงตัว
	M.42	บ้านห้วยทับทัน	อำเภอห้วยทับทัน	จังหวัดศรีสะเกษ	8.30	124	3.71	***	***	-4.59	N/A	N/A
	M.176	บ้านโนนศรีไศล	อำเภอกันทรารมย์	จังหวัดศรีสะเกษ	9.20	235	2.04	1.84	1.86	-7.16	น้อย	ลดลง
	M.173	บ้านโนนสะอาด	อำเภอโขงเจียม	จังหวัดนครราชสีมา	7.60	290	2.13	8.80	9.30	-5.47	น้อย	ลดลง
	M.184	บ้านซิม	อำเภอพิมาย	จังหวัดนครราชสีมา	5.00	100	3.65	29.50	29.50	-1.35	ปกติ	ทรงตัว
10. ลำเชียงไกร	M.186	บ้านโนนคอย	อำเภอจักราช	จังหวัดนครราชสีมา	3.60	60	2.09	***	***	-1.51	N/A	N/A
	M.188A	บ้านบัว	อำเภอโนนสูง	จังหวัดนครราชสีมา	4.90	70	3.12	***	***	-1.78	N/A	N/A
	E.20A	บ้านบ้านฟ้าหยาด	อำเภอมหาชนะชัย	จังหวัดยโสธร	10.00	1,110	4.74	62.37	63.23	-5.26	น้อย	ลดลง
11. ชี	E.23	บ้านคำน	อำเภอเมือง	จังหวัดชัยภูมิ	9.00	265	4.31	22.86	31.39	-4.69	น้อย	ลดลง
	E.29A	บ้านผานกแก้ว	อำเภอภูกระดึง	จังหวัดเลย	#N/A	#N/A	#N/A	#N/A	#N/A	#N/A	N/A	N/A
12. ลำน้ำพอง	E.92	บ้านท่างาม	อำเภอเสลภูมิ	จังหวัดร้อยเอ็ด	8.80	186	1.60	0.00	0.00	-7.20	น้อย	ทรงตัว
13. ลำน้ำยั้ง	E.6C	บ้านตาโคต	อำเภอเมือง	จังหวัดชัยภูมิ	#N/A	#N/A	#N/A	#N/A	#N/A	#N/A	N/A	N/A
14. ลำปะทาว	E.85	บ้านโนนหัน	อำเภอชุมแพ	จังหวัดชัยภูมิ	#N/A	#N/A	#N/A	#N/A	#N/A	#N/A	N/A	N/A
15. ลำน้ำเชิญ	Kgt.3	กบินทร์บุรี	อำเภอกบินทร์บุรี	ปราจีนบุรี	8.79	544	1.21	33.30	33.90	-7.58	น้อย	ลดลง
16. เพชรบุรี	B.9	บ้านสระเห็ด	อำเภอท่าช้าง	จังหวัดเพชรบุรี	6.60	355	2.70	41.00	41.00	-3.90	น้อย	ทรงตัว
	B.6A	สะพานท่าเกวียน	อำเภอแก่งกระจาน	จังหวัดเพชรบุรี	6.00	260	0.39	0.00	0.00	-5.61	น้อย	ทรงตัว
	B.15	สะพานเทศบาล	อำเภอเมือง	จังหวัดเพชรบุรี	5.40	150	1.17	13.40	14.00	-4.23	น้อย	ลดลง
17. ทะเลสาบสงขลา	X.44	คลองอู่ตะเภา	อำเภอหาดใหญ่	จังหวัดสงขลา	7.40	532	1.04	41.60	45.20	-6.36	น้อย	ลดลง
	X.170	บ้านคลองลำ	อำเภอศรีนครินทร์	จังหวัดพัทลุง	25.20	295	20.98	13.30	14.00	-4.22	น้อย	ลดลง
18. ภาคใต้ฝั่งตะวันออก	X.180	สะพานเทศบาล	อำเภอเมือง	จังหวัดชุมพร	3.80	192	0.99	51.70	62.80	-2.81	ปกติ	ลดลง
	X.119A	สะพานคันตู่	อำเภอสุโขทัย	จังหวัดนราธิวาส	9.60	346	5.02	59.70	73.70	-4.58	ปกติ	ลดลง
	X.53A	คลองชุมพร	อำเภอเมือง	จังหวัดชุมพร	9.30	158	3.16	8.60	4.90	-6.14	น้อย	เพิ่มขึ้น
ภาคใต้ฝั่งตะวันออก	X.212	คลองหลังสวน	อำเภอหลังสวน	จังหวัดชุมพร	6.00	1,460	0.72	102.00	131.60	-5.28	น้อย	ลดลง
ภาคใต้ฝั่งตะวันตก	X.234	บ้านป่าหมาก	อำเภอเมือง	จังหวัดตรัง	6.40	434	2.23	110.80	127.60	-4.17	ปกติ	ลดลง

2.2 สภาพน้ำใช้การในอ่างเก็บน้ำขนาดใหญ่ (ข้อมูล วันที่ 29 มี.ค.65)

ภาค อ่างเก็บน้ำเขื่อน	ความจุ ที่ รนท. (ล้าน ม. ³)	ความจุ ที่ รนท. (ล้าน ม. ³)	ความจุ น้ำใช้การ (ล้าน ม. ³)	ณ วันนี้						ปริมาณน้ำ ไหลลง วันนี้ (ล้าน ม. ³)	ปริมาณน้ำ ระบาย วันนี้ (ล้าน ม. ³)	
				ปี 2564		ปี 2565						
				ปริมาตร (ล้าน ม. ³)	% รณท.	ปริมาตร (ล้าน ม. ³)	% รณท.	ปริมาตรใช้การ (ล้าน ม. ³)	% รณท.			% ใช้การ
ภาคเหนือ												
ภูมิพล*	13,462	13,462	9,662	4,772	35	6,310	47	2,510	19	26	2.63	14.00
สิริกิติ์*	10,508	9,510	6,660	4,089	43	3,894	41	1,044	11	16	2.89	10.04
แม่จัดสมบูรณ์ฯ	323	265	253	104	39	96	36	84	32	33	0.02	0.25
แม่กวางอุดมธาร	295	263	249	59	23	82	31	68	26	27	0.05	0.05
ก๊วยหลม	106	106	103	56	53	62	58	58	55	57	0.14	1.08
ก๊วยคองหมา	209	170	164	60	35	109	64	103	60	63	0.72	0.19
แควน้อยบำรุงน	1,080	939	896	321	34	530	56	487	52	54	0.03	4.32
แม่มอก	110	110	94	35	31	53	48	37	34	39	0.68	0.38
รวมภาคเหนือ	26,093	24,825	18,080	9,496	38	11,136	45	4,391	18	24	7.16	30.30
ภาคตะวันออกเฉียงเหนือ												
ห้วยหลวง	136	136	129	42	31	51	38	44	33	34	0.00	0.11
น้ำอูน	780	520	475	189	36	223	43	178	34	37	0.00	1.25
น้ำพุง*	200	165	157	74	45	78	47	70	42	45	0.00	0.20
จุฬารักษ์*	181	164	127	75	46	112	69	75	46	59	0.55	0.52
อุบลรัตน์*	4,640	2,431	1,850	1,025	42	1,272	52	691	28	37	1.83	5.61
ลำปาว	2,450	1,980	1,880	557	28	805	41	705	36	38	0.00	4.00
ลำตะคอง	445	314	292	265	84	242	77	219	70	75	0.45	0.69
ลำพระเพลิง	242	155	154	107	69	129	83	128	82	83	0.25	1.05
มูลบน	350	141	134	112	80	107	76	100	71	74	0.03	0.51
ลำแซะ	325	275	268	173	63	199	72	192	70	72	0.00	0.90
ลำนางรอง	197	121	118	85	70	103	84	99	82	84	0.00	0.12
สิรินธร*	1,966	1,966	1,135	1,270	65	1,278	65	447	23	39	0.00	4.12
รวมภาค ตอน.	11,911	8,368	6,718	3,973	47	4,599	55	2,949	35	44	3.12	19.08
ภาคกลาง												
ป่าสักชลสิทธิ์	960	960	957	262	27	479	50	476	50	50	1.73	3.04
ทับเสลา	190	160	143	54	34	77	48	60	38	42	0.00	0.00
กระเสียว	390	299	259	143	48	237	79	197	66	76	0.61	1.77
รวมภาคกลาง	1,540	1,419	1,359	458	32	793	56	733	52	54	2.34	4.81
ภาคตะวันตก												
ศรีนครินทร์*	18,770	17,745	7,480	12,028	68	15,427	87	5,162	29	69	2.86	20.06
วชิราลงกรณ์*	11,000	8,860	5,848	3,906	44	6,147	69	3,135	35	54	0.00	25.18
รวมภาคตะวันตก	29,770	26,605	13,328	15,934	60	21,574	81	8,297	31	62	2.86	45.24
ภาคตะวันออก												
ขุนด่านปราการ	225	224	219	67	30	96	43	91	41	42	0.03	1.60
คลองสิียด	450	420	390	67	16	88	21	58	14	15	0.00	0.44
บางพระ	127	117	105	54	46	95	81	83	71	79	0.25	0.28
หนองปลาไหล	206	164	150	119	73	128	78	115	70	77	0.52	0.32
ประแสร์	322	295	275	182	62	222	75	202	69	74	0.87	0.69
นฤปดินทรจินดา	338	295	276	122	41	110	37	91	31	33	0.00	1.02
รวมภาคตะวันออก	1,668	1,515	1,415	612	40	740	49	641	42	45	1.67	4.35
ภาคใต้												
แก่งกระจาน	900	710	645	355	50	479	68	414	58	64	3.66	3.46
ปราณบุรี	490	391	373	273	70	277	71	260	66	70	0.51	0.41
รัชชประภา*	6,144	5,639	4,287	3,449	61	3,737	66	2,386	42	56	6.15	15.42
บางกลาง*	1,590	1,454	1,178	1,157	80	1,282	88	1,006	69	85	6.37	10.75
รวมภาคใต้	9,124	8,194	6,484	5,234	64	5,776	70	4,066	50	63	16.69	30.03
รวมทั้งประเทศ	80,106	70,926	47,384	35,707	50	44,618	63	21,076	30	44	33.84	133.82

ต่ำกว่า 30 %
รวม 4 แห่ง

ตั้งแต่ 31 - 50%
รวม 12 แห่ง

ตั้งแต่ 51 - 80%
รวม 16 แห่ง

มากกว่า 80%
รวม 3 แห่ง



- **ปริมาณน้ำใช้การประเทศ** (อ่างเก็บน้ำขนาดใหญ่) ณ วันที่ 29 มีนาคม
 - ปี 2565 มีน้ำ 21,076 ล้าน ลบ.ม. คิดเป็น 44%
 - ปี 2552 มีน้ำ 20,663 ล้าน ลบ.ม. คิดเป็น 44% **น้อยกว่าปี 2565** จำนวน 413 ล้าน ลบ.ม. (ปี 2552 ยังไม่มีเขื่อนแควน้อยบำรุงแดน)
 - ปี 2561 มีน้ำ 24,444 ล้าน ลบ.ม. คิดเป็น 52% **มากกว่าปี 2565** จำนวน 3,368 ล้าน ลบ.ม.
 - ปี 2564 มีน้ำ 12,162 ล้าน ลบ.ม. คิดเป็น 26% **น้อยกว่าปี 2565** จำนวน 8,914 ล้าน ลบ.ม.
- **ปริมาณน้ำใช้การในกลุ่มเจ้าพระยา** (4 เขื่อนหลัก) ณ วันที่ 29 มีนาคม
 - ปี 2565 มีน้ำ 4,517 ล้าน ลบ.ม. คิดเป็น 25%
 - ปี 2552 มีน้ำ 6,019 ล้าน ลบ.ม. คิดเป็น 35% **มากกว่าปี 2565** จำนวน 1,502 ล้าน ลบ.ม. (ปี 2552 ยังไม่มีเขื่อนแควน้อยบำรุงแดน)
 - ปี 2561 มีน้ำ 8,590 ล้าน ลบ.ม. คิดเป็น 47% **มากกว่าปี 2565** จำนวน 4,073 ล้าน ลบ.ม.
 - ปี 2564 มีน้ำ 2,748 ล้าน ลบ.ม. คิดเป็น 15% **น้อยกว่าปี 2565** จำนวน 1,769 ล้าน ลบ.ม.

2.3 สภาพน้ำในอ่างเก็บน้ำ 4 เขื่อนหลักกลุ่มเจ้าพระยา (ข้อมูล วันที่ 29 มี.ค. 65)

สภาพน้ำในอ่างเก็บน้ำ ภูมิพล สิริกิติ์ แควน้อยฯ และป่าสักฯ วันที่ 29 มีนาคม 2565

อ่างเก็บน้ำ	ปริมาณน้ำในอ่างฯ		ปริมาณน้ำใช้การได้		ปริมาณน้ำไหลลงอ่างฯ		ปริมาณน้ำระบาย		รับน้ำได้อีก
	ปริมาณน้ำ	% ความจุ	ปริมาณน้ำ	% ใช้การ	วันนี้	เมื่อวาน	วันนี้	เมื่อวาน	
ภูมิพล	6,310	47	2,510	26	2.63	0.00	14.00	14.00	7,152
สิริกิติ์	3,894	41	1,044	16	2.89	2.86	10.04	10.02	5,616
ภูมิพล+สิริกิติ์	10,203	44	3,553	22	5.52	2.86	24.04	24.02	12,769
แควน้อยฯ	530	56	487	54	0.03	0.11	4.32	4.32	409
ป่าสักชลสิทธิ์	479	50	476	50	1.73	0.00	3.04	4.32	481
รวมทั้งหมด	11,213	45	4,517	25	7.28	2.97	31.40	32.66	13,658

*หมายเหตุ : () คือ เกินความจุเก็บกักปกติ

(หน่วย : ล้าน ลบ.ม.)

2.4 สถานการณ์น้ำลุ่มน้ำเจ้าพระยา

แม่น้ำปิง ปริมาณน้ำไหลผ่านที่สถานี P.17 อ.บรรพตพิสัย จ.นครสวรรค์ วัดได้ 135.00 ลบ.ม./วินาที (เมื่อวาน 154.00 ลบ.ม./วินาที) ต่ำกว่าตลิ่ง 5.15 เมตร **มีแนวโน้มลดลง**

แม่น้ำน่าน ปริมาณน้ำไหลผ่านที่สถานี N.67 อ.ชุมแสง จ.นครสวรรค์ วัดได้ 125.00 ลบ.ม./วินาที (เมื่อวาน 138.00 ลบ.ม./วินาที) ต่ำกว่าตลิ่ง 9.69 เมตร **มีแนวโน้มลดลง**

แม่น้ำเจ้าพระยา ปริมาณน้ำไหลผ่านที่สถานี C.2 อ.เมืองนครสวรรค์ วัดได้ 275.00 ลบ.ม./วินาที (เมื่อวาน 324.00 ลบ.ม./วินาที) ต่ำกว่าตลิ่ง 8.70 เมตร **มีแนวโน้มลดลง** และมีปริมาณน้ำไหลผ่านท้ายเขื่อนเจ้าพระยา (C.13) ในอัตรา 65.00 ลบ.ม./วินาที (เมื่อวาน 70.00 ลบ.ม./วินาที) ไหลผ่านสถานีวัดน้ำ C.29A อ.บางไทร มีปริมาณน้ำไหลผ่านเฉลี่ย 100.00 ลบ.ม./วินาที (เมื่อวาน 98.00 ลบ.ม./วินาที)

แม่น้ำป่าสัก เขื่อนป่าสักชลสิทธิ์ ระบายน้ำ 35.14 ลบ.ม./วินาที (เมื่อวาน 50.02 ลบ.ม./วินาที) **มีแนวโน้มลดลง**



2.5 สภาพน้ำในอ่างเก็บน้ำขนาดกลาง (ข้อมูล วันที่ 29 มี.ค.65)

ข้อมูลวันที่ 29 มีนาคม 2565																			
สรุปอ่างขนาดกลางที่มีปริมาณในช่วง <=30 % 31 - 50 % >50-80% >80 - 100 % และ >100 %																			
<=30 %				31 - 50 %				>50-80%				>80 - 100 %				>100 %			
ภาค	จำนวน	สขป.	จำนวน	ภาค	จำนวน	สขป.	จำนวน	ภาค	จำนวน	สขป.	จำนวน	ภาค	จำนวน	สขป.	จำนวน	ภาค	จำนวน	สขป.	จำนวน
เหนือ	7	1	2	เหนือ	13	1	3	เหนือ	34	1	7	เหนือ	21	1	3	เหนือ	0	1	0
		2	4			2	6			2	16			2	13			2	0
		3	0			3	1			3	2			3	2			3	0
		4	1			4	3			4	9			4	3			4	0
ตะวันออก เฉียงเหนือ	24	5	10	ตะวันออก เฉียงเหนือ	59	5	12	ตะวันออก เฉียงเหนือ	102	5	22	ตะวันออก เฉียงเหนือ	33	5	9	ตะวันออก เฉียงเหนือ	0	5	0
		6	6			6	20			6	23			6	3			6	0
		7	5			7	15			7	22			7	5			7	0
		8	3			8	12			8	35			8	16			8	0
ตะวันออก	2	9	2	ตะวันออก	7	9	7	ตะวันออก	28	9	28	ตะวันออก	14	9	14	ตะวันออก	0	9	0
กลาง	2	10	2	กลาง	2	10	1	กลาง	14	10	13	กลาง	4	10	3	กลาง	0	10	0
		11	0			11	0			11	0			11	0				
		12	0			12	1			12	1			12	1			12	0
ตะวันตก	0	13	0	ตะวันตก	0	13	0	ตะวันตก	3	13	3	ตะวันตก	4	13	4	ตะวันตก	0	13	0
ใต้	1	14	0	ใต้	0	14	0	ใต้	16	14	12	ใต้	20	14	5	ใต้	2	14	0
		15	1			15	0			15	3			15	8			15	1
		16	0			16	0			16	1			16	6			16	1
		17	0			17	0			17	0			17	1			17	0
รวม	36	รวม	36	รวม	81	รวม	81	รวม	197	รวม	197	รวม	96	รวม	96	รวม	2	รวม	2
รวมทั้งหมด 412 แห่ง																			

3. แผน-ผลการบริหารจัดการน้ำฤดูแล้ง ปี 2564/65 ข้อมูล ณ วันที่ 29 มี.ค.65

ลุ่มน้ำ	แผนจัดสรรน้ำ (ล้าน ลบ.ม.)	ผลจัดสรรน้ำ (ล้าน ลบ.ม.)	คงเหลือน้ำที่ต้องจัดสรร (ล้าน ลบ.ม.)
ทั่วประเทศ (1 พ.ย. 64 – 30 เม.ย. 65)	22,280	18,052 (81%)	4,228 (19%)
เจ้าพระยา (4 เขื่อน) (1 พ.ย. 64 – 30 เม.ย. 65)	5,700	5,045 (89%)	655 (11%)
แม่กลอง (1 ม.ค. 65 – 30 มิ.ย. 65)	5,500	2,485 (45%)	3,015 (55%)

4. การเพาะปลูก (ข้อมูล ณ วันที่ 23 มี.ค. 65)

- การเพาะปลูกข้าวนาปรัง 2564/65

- ทั่วประเทศ แผนเพาะปลูก 6.41 ล้านไร่ **เพาะปลูกแล้ว 7.91 ล้านไร่** คิดเป็นร้อยละ 123.28 ของแผนฯ **เก็บเกี่ยวแล้ว 1.64 ล้านไร่**
- ลุ่มน้ำเจ้าพระยา แผนเพาะปลูก 2.81 ล้านไร่ **เพาะปลูก 4.41 ล้านไร่** คิดเป็นร้อยละ 156.66 ของแผนฯ **เก็บเกี่ยวแล้ว 1.21 ล้านไร่**
- ลุ่มแม่กลอง แผนเพาะปลูก 0.84 ล้านไร่ **เพาะปลูก 0.67 ล้านไร่** คิดเป็นร้อยละ 79.56 ของแผนฯ

5. คาดการณ์ปริมาณฝนจากแบบจำลองบรรยากาศจากกรมอุตุนิยมวิทยา (3 วันล่วงหน้า)

- วันที่ 29 มี.ค. 65 (29 มี.ค. 65 เวลา 07.00 น. – 30 มี.ค. 65 เวลา 07.00 น.) มีฝนตกปานกลาง (10.1-35.0 มม.) บริเวณพื้นที่ ภาคเหนือ ภาคกลาง ภาคตะวันออก ภาคตะวันตก และบริเวณ จ.เลย จ.สุรินทร์ จ.บุรีรัมย์ จ.นครราชสีมา จ.ระนอง จ.พังงา และ จ.กระบี่

- วันที่ 30 มี.ค. 65 (30 มี.ค. 65 เวลา 07.00 น. – 31 มี.ค. 65 เวลา 07.00 น.) มีฝนตกปานกลาง (10.1-35.0 มม.) บริเวณพื้นที่ ภาคตะวันออก ภาคตะวันตก ภาคใต้ และบริเวณ จ.น่าน จ.ลำปาง จ.ตาก จ.กำแพงเพชร จ.อุตรดิตถ์ จ.พิษณุโลก จ.เพชรบูรณ์ จ.เลย จ.อุทัยธานี จ.สุพรรณบุรี จ.นครปฐม จ.สมุทรปราการ กรุงเทพมหานคร มีฝนตกหนัก (35.1-90.0 มม.) บริเวณพื้นที่ จ.ตรัง

- วันที่ 31 มี.ค. 65 (31 มี.ค. 65 เวลา 07.00 น. – 1 เม.ย. 65 เวลา 07.00 น.) มีฝนตกปานกลาง (10.1-35.0 มม.) บริเวณพื้นที่ ภาคใต้ และบริเวณ จ.เชียงใหม่ จ.พะเยา จ.น่าน จ.อุบลราชธานี จ.จันทบุรี จ.ตราด และ จ.เพชรบุรี

6. รายงานสถานการณ์ค่าความเค็ม (ข้อมูล วันที่ 29 มี.ค. 65 เวลา 07:00 น.)

แม่น้ำ	สถานีเฝ้าระวัง	เกณฑ์เฝ้าระวัง (กรัม/ลิตร)	ค่าความเค็ม (กรัม/ลิตร)
เจ้าพระยา	ประปาสำแล	0.25	0.19 (ปกติ)
ปราจีน-บางปะกง	บางคาง	2	0.07 (ปกติ)
ท่าจีน	ด้านนอกคลองจินดา	0.75	0.24 (ปกติ)
	ด้านในคลองจินดา	0.75	0.25 (ปกติ)
แม่กลอง	ปากคลองดำเนินสะดวก	2	0.14 (ปกติ)

การบริหารจัดการน้ำเพื่อการควบคุมความเค็ม ซึ่งกรมชลประทาน ได้พิจารณาแนวทางเตรียมความพร้อมรับมือและกำหนดมาตรการควบคุมความเค็ม ในแม่น้ำเจ้าพระยา และแม่น้ำบางปะกง ดังนี้

แม่น้ำเจ้าพระยา

- เพื่อให้การระบายน้ำจากเขื่อนเหมาะสมกับการใช้น้ำในกิจกรรมต่างๆ โดยปรับการระบายน้ำจาก 4 เขื่อนหลัก ดังนี้
 - ❖ เขื่อนภูมิพล ในช่วงวันที่ 28 มี.ค.65 ถึง 3 เม.ย.65 ระบายวันละ 14.00 ล้าน ลบ.ม.
 - ❖ เขื่อนสิริกิติ์ ในช่วงวันที่ 28 มี.ค.65 ถึง 3 เม.ย.65 ระบายวันละ 10.00 ล้าน ลบ.ม.
 - ❖ เขื่อนแควน้อยบำรุงแดน ในช่วงวันที่ 28 มี.ค.65 ถึง 3 เม.ย.65 ระบายวันละ 4.32 ล้าน ลบ.ม.
 - ❖ เขื่อนป่าสักชลสิทธิ์ ในช่วงวันที่ 28-31 มี.ค.65 ระบายวันละ 3.02 ล้าน ลบ.ม. และในช่วงวันที่ 1-3 เม.ย.65 ระบายวันละ 3.89 ล้าน ลบ.ม.
- ควบคุมปริมาณน้ำไหลผ่านสถานี C.2 จังหวัดนครสวรรค์ ควบคุมในเกณฑ์ไม่น้อยกว่า 210 ลูกบาศก์เมตร ต่อวินาที ในช่วงวันที่ 29 มี.ค.65 ถึง 3 เม.ย.65

- ควบคุมระดับน้ำเหนือเขื่อนเจ้าพระยาให้อยู่ในเกณฑ์ไม่ต่ำกว่า +14.50 ถึง +15.50 ม.รทก. และควบคุมปริมาณน้ำไหลเขื่อนเจ้าพระยา (สถานี C.13) จังหวัดชัยนาท ในอัตรา 65 ลูกบาศก์เมตรต่อวินาที และรับน้ำเข้าพื้นที่ผ่านคลองทั้ง 5 คลอง ประกอบด้วย ปตร.มโนรมย์ ปตร.มหาราช ปตร.มะขาม-อุ้มทอง ปตร.พลเทพ และบรมธาตุ ให้เป็นไปตามแผนที่วางไว้เหมาะสม
- พิจารณาการผันน้ำจากลุ่มน้ำแม่กลอง-เจ้าพระยา โดยการระบายน้ำหรือการสูบน้ำผ่านทาง ปตร.สิงหนาท 2 ตั้งแต่ 17 มี.ค.65 ในอัตราไม่ต่ำกว่า 18 ลบ.ม./วินาที
- ควบคุมปริมาณน้ำไหลผ่านเขื่อนพระรามหก ตั้งแต่ในช่วงวันที่ 29 มี.ค.65 ถึง 3 เม.ย.65 ควบคุมในอัตรา 20 ลูกบาศก์เมตรต่อวินาที

แม่น้ำบางปะกง

- 1) ควบคุมความเค็มโดยการระบายน้ำจากอ่างเก็บน้ำในลุ่มน้ำบางปะกง-ปราจีนบุรี ประกอบด้วย เขื่อนคลองสียัด เขื่อนขุนด่านปราการชล เขื่อนนฤพดินทรจินดา อ่างเก็บน้ำคลองระบม อ่างเก็บน้ำคลองพระสทิง และอ่างเก็บน้ำคลองพระปรัง ให้เป็นไปตามแผนที่วางไว้เหมาะสม
- 2) พิจารณาจุดเฝ้าระวังและจุดควบคุมความเค็มในแม่น้ำบางปะกง-ปราจีนบุรี ดังนี้
 - จุดเฝ้าระวังค่าความเค็ม อ.บ้านโพธิ์ จ.ฉะเชิงเทรา (ที่ทำการโครงการชลประทานฉะเชิงเทรา) เมื่อค่าความเค็มถึง 1 กรัม/ลิตร จะเริ่มควบคุมความเค็มในลุ่มน้ำบางปะกง โดยการระบายน้ำออกจากอ่างเก็บน้ำและควบคุมการเปิด-ปิดบานเขื่อนทดน้ำบางปะกง
 - จุดควบคุมที่ 1 เขื่อนทดน้ำบางปะกง ให้อัตราความเค็มด้านเหนือน้ำและด้านท้ายน้ำไม่แตกต่างกันเกิน 1.50 ม. ถึงวันที่ 10 ม.ค. 2565 และควบคุมไม่ให้ค่าความเค็มเกิน 1 กรัม/ลิตร
 - จุดควบคุมที่ 2 ปตร.บางขนาก ควบคุมไม่ให้ค่าความเค็มเกิน 1 กรัม/ลิตร ถึง วันที่ 15 ม.ค. 2565
 - จุดควบคุมที่ 3 วัดบางแตน ควบคุมไม่ให้ค่าความเค็มเกิน 1 กรัม/ลิตร วันที่ 10 ก.พ. 2565
 - จุดควบคุมที่ 4 จุดสูบน้ำการประปาส่วนภูมิภาค สาขาปราจีนบุรี ควบคุมไม่ให้ค่าความเค็มเกิน 1 กรัม/ลิตร ตลอดทั้งปี และสำรองแผนที่จะใช้น้ำจากสระน้ำสำหรับการประปาส่วนภูมิภาคและโรงพยาบาลเจ้าพระยาอภัยภูเบศร พร้อมทั้งพิจารณาการรับน้ำจากอ่างเก็บน้ำคลองไม้ปล้องเพื่อมาสนับสนุนให้มีน้ำจัดใช้ตลอดปี
 - จุดควบคุมที่ 5 ปตร.หาดยาง อ.ศรีมหาโพธิ์ จ.ปราจีนบุรี ควบคุมไม่ให้ค่าความเค็มเกิน 1 กรัม/ลิตร ตลอดปี
- 3) พิจารณาการคาดการณ์ระดับน้ำทะเลหนุนบริเวณปากแม่น้ำบางปะกง โดยกรมอุทกศาสตร์ กองทัพเรือ กรณีที่คาดว่าจะเกิดน้ำขึ้นสูงสุด ให้ดำเนินการขอความร่วมมือหยุดการรับน้ำจากแม่น้ำปราจีนบุรี และแม่น้ำบางปะกงเข้าพื้นที่ ในช่วงเวลาดังกล่าว