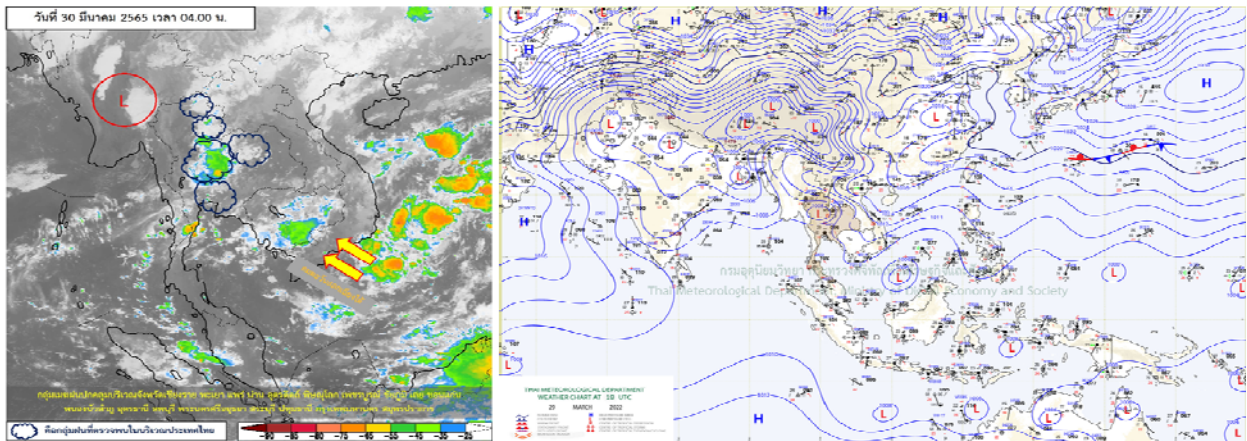




รายงานสรุปศูนย์ปฏิบัติการน้ำอัจฉริยะ
เรื่อง สถานการณ์น้ำและการเฝ้าระวัง
ประจำวันพุธที่ 30 มีนาคม พ.ศ. 2565

1. สภาพอากาศและปริมาณฝน

1.1 สภาพอากาศ (กรมอุตุนิยมวิทยา)



ความกดอากาศต่ำจากความร้อนปกคลุมประเทศไทยตอนบน ทำให้ประเทศไทยตอนบนมีอุณหภูมิสูงขึ้น โดยมีอากาศร้อนกับมีฟ้าหลัวในตอนกลางวัน ขณะที่ลมใต้และลมตะวันออกเฉียงใต้พัดปกคลุมภาคเหนือตอนล่าง ภาคตะวันออก และภาคกลาง รวมทั้งกรุงเทพมหานครและปริมณฑล และภาคตะวันออก ประกอบกับบริเวณความกดอากาศสูงหรือมวลอากาศเย็นจากประเทศจีนที่ปกคลุมบริเวณภาคตะวันออกเฉียงเหนือของประเทศไทย และทะเลจีนใต้มีกำลังอ่อน ทำให้ประเทศไทยตอนบนยังคงมีฝนฟ้าคะนอง กับมีลมกระโชกแรงบางแห่ง และภาคใต้มีลมตะวันออกเฉียงใต้พัดปกคลุม ทำให้ยังคงมีฝนฟ้าคะนองบางแห่ง
 ในวันที่ 1 - 2 เม.ย. 65 บริเวณความกดอากาศสูงกำลังค่อนข้างแรงจากประเทศจีนจะแผ่เสริมลงมาปกคลุมประเทศไทยตอนบนและทะเลจีนใต้ ส่งผลทำให้มีลมใต้และลมตะวันออกเฉียงใต้พัดนำความชื้นจากทะเลจีนใต้และอ่าวไทยเข้ามาปกคลุม ในขณะที่ประเทศไทยตอนบนมีอากาศร้อน ทำให้บริเวณดังกล่าวจะมีพายุฤดูร้อน โดยมีพายุฝนฟ้าคะนอง ลมกระโชกแรง และลูกเห็บตกบางแห่ง รวมถึงมีฟ้าผ่าที่อาจเกิดขึ้นได้ในระยะแรก หลังจากนั้นอุณหภูมิจะลดลงกับมีลมแรง ประกอบกับหย่อมความกดอากาศต่ำกำลังแรงที่ปกคลุมบริเวณทะเลจีนใต้ตอนกลาง มีแนวโน้มจะเข้าปกคลุมประเทศเวียดนามตอนล่างและปลายแหลมญวน ในวันที่ 1 - 3 เม.ย. 65 ทำให้ลมตะวันออกเฉียงใต้และลมตะวันออกเฉียงเหนือ ที่พัดปกคลุมประเทศไทยตอนบน อ่าวไทย และภาคใต้ มีกำลังแรงขึ้น ส่งผลทำให้ภาคใต้มีฝนเพิ่มขึ้นและมีฝนตกหนักบางแห่ง

1.2 สภาพฝน

ปริมาณฝนสูงสุด 5 อันดับ จากสำนักงานทรัพยากรน้ำแห่งชาติ เวลา 07.00 น. วันที่ 29 มี.ค. 65 ถึงเวลา 07.00 น. วันที่ 30 มี.ค. 65 ตามลำดับ ดังนี้

1. อ.ท่าแซะ จ.ชุมพร	วัดปริมาณฝนได้	112.0	มม.
2. อ.วิเชียรบุรี จ.เพชรบูรณ์	วัดปริมาณฝนได้	92.2	มม.
3. อ.ปัว จ.น่าน	วัดปริมาณฝนได้	83.0	มม.
4. อ.ชุมแสง จ.นครสวรรค์	วัดปริมาณฝนได้	81.8	มม.
5. อ.นครไทย จ.พิษณุโลก	วัดปริมาณฝนได้	80.0	มม.

2. สถานการณ์น้ำท่าและสภาพน้ำในอ่างเก็บน้ำ

2.1 สถานการณ์น้ำท่าในลุ่มน้ำต่างๆ (ข้อมูล วันที่ 30 มี.ค.65 เวลา 06.00 น.)

แม่น้ำ	สถานี	ที่ตั้งสถานี			ตลิ่ง ม.	ความจุ ม. ³ / วิ.	ระดับน้ำ ม.	ปริมาณน้ำ		ต่ำ(-) สูง(+) กว่าตลิ่ง	อยู่ใน เกณฑ์	แนวโน้ม
								วันนี้ ม. ³ / วิ.	เมื่อวาน ม. ³ / วิ.			
1. ปิง	P.1	สะพานนารัฐ	อำเภอเมือง	จังหวัดเชียงใหม่	3.70	445	1.50	1.90	1.90	-2.20	น้อย	ทรงตัว
	P.17	บ้านท่าจั่ว	อำเภอบรรพตพิสัย	จังหวัดนครสวรรค์	39.80	2,990	34.59	120.00	135.00	-5.21	น้อย	ลดลง
2. วัง	W.1C	สะพานเสตุวารี่	อำเภอเมือง	จังหวัดลำปาง	5.20	651	0.00	0.00	22.80	-5.20	น้อย	ทรงตัว
	W.4A	บ้านวังหมัน	อำเภอสามเงา	จังหวัดตาก	8.00	700	0.77	7.07	7.34	-7.23	น้อย	ลดลง
	W.24		อำเภอสามเงา	จังหวัดตาก	7.85	480	1.67	4.03	4.03	-6.18	ปกติ	เพิ่มขึ้น
3. ยม	Y.1C	สะพานบ้านน้ำโค้ง	อำเภอเมือง	จังหวัดแพร่	8.20	993	0.94	3.56	3.60	-7.26	น้อย	ลดลง
	Y.4	สะพานตลาดธานี	อำเภอเมือง	จังหวัดสุโขทัย	8.15	510	1.57	*	*	-6.58	N/A	N/A
	Y.64	แม่น้ำยม	อำเภอบางระกำ	จังหวัดพิษณุโลก	6.40	352	2.13	54.95	54.95	-4.27	ปกติ	ทรงตัว
4. น่าน	Y.16	แม่น้ำยม	อำเภอบางระกำ	จังหวัดพิษณุโลก	7.30	239	-0.03	*	*	-7.33	น้อย	เพิ่มขึ้น
	N.1	หน้าสำนักงานป่าไม้	อำเภอเมือง	จังหวัดน่าน	7.00	1,217	0.45	52.00	13.60	-6.55	น้อย	เพิ่มขึ้น
	N.5A	สะพานเอกาทศรถ	อำเภอเมือง	จังหวัดพิษณุโลก	10.37	1,365	1.11	100.70	103.90	-9.26	น้อย	ลดลง
5. เจ้าพระยา	N.67	สะพานบ้านเกยไชย	อำเภอชุมแสง	จังหวัดนครสวรรค์	28.30	1,579	18.48	119.00	125.00	-9.82	น้อย	ลดลง
	C.2	ค่ายจिरประวัติ	อำเภอเมือง	จังหวัดนครสวรรค์	26.20	3,590	17.40	257.00	275.00	-8.80	น้อย	ลดลง
	C.13	ท้ายเขื่อนเจ้าพระยา	อำเภอสรรพยา	จังหวัดชัยนาท	16.34	2,840	5.31	65.00	65.00	-11.03	น้อย	ทรงตัว
6. บางหลวง	C.36	บ้านบางหลวงโคต	อำเภอบางบาล	จังหวัดพระนครศรีอยุธยา	420.00	4	**	0.11	0.16	#VALUE!	น้อย	ลดลง
7. บางบาล	C.37	บ้านบางบาล	อำเภอบางบาล	จังหวัดพระนครศรีอยุธยา	148.00	3	**	0.55	0.65	#VALUE!	ปกติ	ลดลง
8. ป่าสัก	S.3	แม่น้ำป่าสัก	อำเภอหล่มสัก	เพชรบูรณ์	85.00	9	8.94	4.35	4.62	-76.06	ปกติ	ลดลง
	S.42	แม่น้ำป่าสัก	วิเชียรบุรี	เพชรบูรณ์	11.00	284	3.35	0.51	0.41	-7.65	ปกติ	เพิ่มขึ้น
	S.4B	แม่น้ำป่าสัก	เมืองเพชรบูรณ์	เพชรบูรณ์	9.20	190	4.35	5.37	10.15	-4.85	น้อย	ลดลง
	S.26	ท้ายเขื่อนพระรามหก	อำเภอท่าเรือ	จังหวัดพระนครศรีอยุธยา	8.00	800	0.05	**	**	-7.95	N/A	N/A
9. มูล	M.7	สะพานเสรีประชาธิปไตย	อำเภอเมือง	จังหวัดอุบลราชธานี	7.00	2,300	2.49	19.53	20.21	-4.51	น้อย	ลดลง
	M.42	บ้านห้วยทับทัน	อำเภอห้วยทับทัน	จังหวัดศรีสะเกษ	8.30	124	3.70	***	***	-4.60	N/A	N/A
	M.176	บ้านโนนศรีไศล	อำเภอกันทรารมย์	จังหวัดศรีสะเกษ	9.20	235	2.03	1.83	1.84	-7.17	น้อย	ลดลง
	M.173	บ้านโนนสะอาด	อำเภอโขงเจียม	จังหวัดนครราชสีมา	7.60	290	2.06	8.10	8.80	-5.54	น้อย	ลดลง
	M.184	บ้านซิม	อำเภอพิมาย	จังหวัดนครราชสีมา	5.00	100	3.63	28.10	29.50	-1.37	ปกติ	ลดลง
10. ลำเชียงไกร	M.186	บ้านโนนคอย	อำเภอจักราช	จังหวัดนครราชสีมา	3.60	60	2.09	***	***	-1.51	N/A	N/A
	M.188A	บ้านบัว	อำเภอโนนสูง	จังหวัดนครราชสีมา	4.90	70	3.13	***	***	-1.77	N/A	N/A
	E.20A	บ้านบ้านฟ้าหยาด	อำเภอมหาชนะชัย	จังหวัดยโสธร	10.00	1,110	4.74	161.95	62.37	-5.26	น้อย	เพิ่มขึ้น
11. ชี	E.23	บ้านคำน	อำเภอเมือง	จังหวัดชัยภูมิ	9.00	265	4.16	17.01	22.86	-4.84	น้อย	ลดลง
	E.29A	บ้านผานกแก้ว	อำเภอภูกระดึง	จังหวัดเลย	#N/A	#N/A	#N/A	#N/A	#N/A	#N/A	N/A	N/A
12. ลำน้ำพอง	E.92	บ้านท่างาม	อำเภอเสลภูมิ	จังหวัดร้อยเอ็ด	8.80	186	1.59	0.00	0.00	-7.21	น้อย	ทรงตัว
13. ลำน้ำยัง	E.6C	บ้านตลาดโคต	อำเภอเมือง	จังหวัดชัยภูมิ	#N/A	#N/A	#N/A	#N/A	#N/A	#N/A	N/A	N/A
14. ลำปะทาว	E.85	บ้านโนนหัน	อำเภอชุมแพ	จังหวัดชัยภูมิ	#N/A	#N/A	#N/A	#N/A	#N/A	#N/A	N/A	N/A
15. ลำน้ำเชิญ	Kgt.3	กบินทร์บุรี	อำเภอกบินทร์บุรี	ปราจีนบุรี	8.79	544	1.17	32.10	33.30	-7.62	น้อย	ลดลง
16. เพชรบุรี	B.9	บ้านสระเห็ด	อำเภอท่าช้าง	จังหวัดเพชรบุรี	6.60	355	2.70	41.00	41.00	-3.90	น้อย	ทรงตัว
	B.6A	สะพานท่าเกวียน	อำเภอแก่งกระจาน	จังหวัดเพชรบุรี	6.00	260	0.39	0.00	0.00	-5.61	น้อย	ทรงตัว
	B.15	สะพานเทศบาล	อำเภอเมือง	จังหวัดเพชรบุรี	5.40	150	1.22	14.40	14.00	-4.18	น้อย	เพิ่มขึ้น
17. ทะเลสาบสงขลา	X.44	คลองอู่ตะเภา	อำเภอหาดใหญ่	จังหวัดสงขลา	7.40	532	1.14	45.60	41.60	-6.26	น้อย	เพิ่มขึ้น
	X.170	บ้านคลองลำ	อำเภอศรีนครินทร์	จังหวัดพัทลุง	25.20	295	20.95	12.25	13.30	-4.25	น้อย	ลดลง
18. ภาคใต้ฝั่งตะวันออก	X.180	สะพานเทศบาล	อำเภอเมือง	จังหวัดชุมพร	3.80	192	0.88	48.40	51.70	-2.92	ปกติ	ลดลง
	X.119A	สะพานคันตู่	อำเภอสุโขทัย	จังหวัดนราธิวาส	9.60	346	4.73	49.55	59.70	-4.87	น้อย	ลดลง
	X.53A	คลองชุมพร	อำเภอเมือง	จังหวัดชุมพร	9.30	158	3.75	14.50	8.60	-5.55	น้อย	เพิ่มขึ้น
ภาคใต้ฝั่งตะวันออก	X.212	คลองหลังสวน	อำเภอหลังสวน	จังหวัดชุมพร	6.00	1,460	0.68	98.00	102.00	-5.32	น้อย	ลดลง
ภาคใต้ฝั่งตะวันตก	X.234	บ้านป่าหมาก	อำเภอเมือง	จังหวัดตรัง	6.40	434	2.29	114.40	110.80	-4.11	ปกติ	เพิ่มขึ้น

2.2 สภาพน้ำใช้การในอ่างเก็บน้ำขนาดใหญ่ (ข้อมูล วันที่ 30 มี.ค.65)

ภาค อ่างเก็บน้ำเขื่อน	ความจุ ที่ รนท. (ล้าน ม.³)	ความจุ ที่ รนท. (ล้าน ม.³)	ความจุ น้ำใช้การ (ล้าน ม.³)	ณ วันที่							ปริมาณน้ำ ไหลลง วันนี้ (ล้าน ม.³)	ปริมาณน้ำ ระบาย วันนี้ (ล้าน ม.³)
				ปี 2564		ปี 2565						
				ปริมาตร (ล้าน ม.³)	% รณท. (ล้าน ม.³)	ปริมาตร (ล้าน ม.³)	% รณท. (ล้าน ม.³)	ปริมาตรใช้การ (ล้าน ม.³)	% รณท. (ล้าน ม.³)	% ใช้การ (ล้าน ม.³)		
ภาคเหนือ												
ภูมิพล*	13,462	13,462	9,662	4,763	35	6,294	47	2,494	19	26	0.00	14.00
สิริกิติ์*	10,508	9,510	6,660	4,075	43	3,887	41	1,037	11	16	4.51	10.06
แม่จันทสมบูรณ์ข	323	265	253	104	39	96	36	84	32	33	0.01	0.24
แม่กวางอุดมธาร	295	263	249	59	22	82	31	68	26	27	0.12	0.05
กัวลม	106	106	103	56	53	61	58	58	54	56	0.24	0.89
กัวคองหมา	209	170	164	59	35	109	64	103	61	63	0.72	0.19
แควน้อยบำรุงม	1,080	939	896	320	34	526	56	483	51	54	0.03	4.32
แม่มอก	110	110	94	35	31	53	48	37	33	39	0.00	0.24
รวมภาคเหนือ	26,093	24,825	18,080	9,470	38	11,109	45	4,364	18	24	5.64	29.98
ภาคตะวันออกเฉียงเหนือ												
ห้วยหลวง	136	136	129	41	31	51	38	45	33	35	0.26	0.11
น้ำอูน	780	520	475	188	36	221	43	176	34	37	0.00	1.25
น้ำพุง*	200	165	157	74	45	78	47	70	42	45	0.15	0.20
จุฬารัตน์*	181	164	127	74	45	112	68	75	46	59	0.00	0.19
อุบลรัตน์*	4,640	2,431	1,850	1,018	42	1,267	52	686	28	37	1.83	5.61
ลำปาว	2,450	1,980	1,880	552	28	802	40	702	35	37	1.13	3.99
ลำตะคอง	445	314	292	264	84	241	77	218	69	75	0.61	0.69
ลำพระเพลิง	242	155	154	106	68	126	81	125	80	81	0.32	1.22
มูลบน	350	141	134	112	79	106	75	99	70	74	0.19	0.51
ลำแวง	325	275	268	172	63	197	72	190	69	71	0.00	0.98
ลำนางรอง	197	121	118	85	70	102	84	99	81	84	0.03	0.12
สิรินธร*	1,966	1,966	1,135	1,263	64	1,274	65	443	23	39	1.22	4.05
รวมภาค ตอน.	11,911	8,368	6,718	3,949	47	4,579	55	2,928	35	44	5.74	18.93
ภาคกลาง												
ป่าสักชลสิทธิ์	960	960	957	259	27	476	50	473	49	49	0.29	3.03
ทับเสลา	190	160	143	54	34	77	48	60	38	42	0.00	0.00
กระเสียว	390	299	259	141	47	237	79	197	66	76	1.78	1.04
รวมภาคกลาง	1,540	1,419	1,359	453	32	790	56	730	51	54	2.07	4.07
ภาคตะวันตก												
ศรีนครินทร์*	18,770	17,745	7,480	12,015	68	15,408	87	5,143	29	69	1.90	20.22
วชิราลงกรณ*	11,000	8,860	5,848	3,894	44	6,119	69	3,107	35	53	0.00	25.14
รวมภาคตะวันตก	29,770	26,605	13,328	15,909	60	21,526	81	8,249	31	62	1.90	45.36
ภาคตะวันออก												
ขุนด่านปราการ	225	224	219	66	29	95	43	91	41	41	0.03	0.66
คลองสิียด	450	420	390	66	16	88	21	58	14	15	0.00	0.44
บางพระ	127	117	105	54	46	95	81	83	71	79	0.27	0.30
หนองปลาไหล	206	164	150	119	73	128	78	115	70	76	0.54	0.32
ประแสร์	322	295	275	181	61	222	75	202	68	73	0.42	0.77
นฤปดินทรจินดา	338	295	276	121	41	109	37	89	30	32	0.00	1.00
รวมภาคตะวันออก	1,668	1,515	1,415	607	40	737	49	637	42	45	1.26	3.49
ภาคใต้												
แก่งกระจาน	900	710	645	353	50	477	67	412	58	64	1.65	3.46
ปราณบุรี	490	391	373	271	69	278	71	260	66	70	0.78	0.41
รัชชประภา*	6,144	5,639	4,287	3,444	61	3,725	66	2,373	42	55	3.72	15.79
บางกลาง*	1,590	1,454	1,178	1,163	80	1,276	88	1,000	69	85	6.07	11.98
รวมภาคใต้	9,124	8,194	6,484	5,231	64	5,756	70	4,045	49	62	12.21	31.63
รวมทั้งประเทศ	80,106	70,926	47,384	35,619	50	44,496	63	20,954	30	44	28.82	133.46

ต่ำกว่า 30 %
รวม 4 แห่ง

ตั้งแต่ 31 - 50 %
รวม 12 แห่ง

ตั้งแต่ 51 - 80 %
รวม 16 แห่ง

มากกว่า 80 %
รวม 3 แห่ง

- **ปริมาณน้ำใช้การประเทศ** (อ่างเก็บน้ำขนาดใหญ่) ณ วันที่ 30 มีนาคม
 - ปี 2565 มีน้ำ 20,954 ล้าน ลบ.ม. คิดเป็น 44%
 - ปี 2552 มีน้ำ 20,501 ล้าน ลบ.ม. คิดเป็น 44% **น้อยกว่าปี 2565** จำนวน 453 ล้าน ลบ.ม. (ปี 2552 ยังไม่มีเขื่อนแควน้อยบำรุงแดน)
 - ปี 2561 มีน้ำ 24,320 ล้าน ลบ.ม. คิดเป็น 51% **มากกว่าปี 2565** จำนวน 3,366 ล้าน ลบ.ม.
 - ปี 2564 มีน้ำ 12,074 ล้าน ลบ.ม. คิดเป็น 25% **น้อยกว่าปี 2565** จำนวน 8,880 ล้าน ลบ.ม.
- **ปริมาณน้ำใช้การในกลุ่มเจ้าพระยา** (4 เขื่อนหลัก) ณ วันที่ 30 มีนาคม
 - ปี 2565 มีน้ำ 4,487 ล้าน ลบ.ม. คิดเป็น 25%
 - ปี 2552 มีน้ำ 5,964 ล้าน ลบ.ม. คิดเป็น 35% **มากกว่าปี 2565** จำนวน 1,477 ล้าน ลบ.ม. (ปี 2552 ยังไม่มีเขื่อนแควน้อยบำรุงแดน)
 - ปี 2561 มีน้ำ 8,538 ล้าน ลบ.ม. คิดเป็น 47% **มากกว่าปี 2565** จำนวน 4,051 ล้าน ลบ.ม.
 - ปี 2564 มีน้ำ 2,721 ล้าน ลบ.ม. คิดเป็น 15% **น้อยกว่าปี 2565** จำนวน 1,766 ล้าน ลบ.ม.

2.3 สภาพน้ำในอ่างเก็บน้ำ 4 เขื่อนหลักกลุ่มเจ้าพระยา (ข้อมูล วันที่ 30 มี.ค. 65)

สภาพน้ำในอ่างเก็บน้ำ ภูมิพล สิริกิติ์ แควน้อยฯ และป่าสักฯ วันที่ 30 มีนาคม 2565

อ่างเก็บน้ำ	ปริมาณน้ำในอ่างฯ		ปริมาณน้ำใช้การได้		ปริมาณน้ำไหลลงอ่างฯ		ปริมาณน้ำระบาย		รับน้ำได้อีก
	ปริมาณน้ำ	% ความจุ	ปริมาณน้ำ	% ใช้การ	วันนี้	เมื่อวาน	วันนี้	เมื่อวาน	
ภูมิพล	6,294	47	2,494	26	0.00	2.63	14.00	14.00	7,168
สิริกิติ์	3,887	41	1,037	16	4.51	2.89	10.06	10.04	5,623
ภูมิพล+สิริกิติ์	10,181	44	3,531	22	4.51	5.52	24.06	24.04	12,791
แควน้อยฯ	526	56	483	54	0.03	0.03	4.32	4.32	413
ป่าสักชลสิทธิ์	476	50	473	49	0.29	1.73	3.03	3.04	484
รวมทั้งหมด	11,183	45	4,487	25	4.83	7.28	31.41	31.40	13,688

*หมายเหตุ : () คือ เกินความจุเก็บกักปกติ

(หน่วย : ล้าน ลบ.ม.)

2.4 สถานการณ์น้ำลุ่มน้ำเจ้าพระยา

แม่น้ำปิง ปริมาณน้ำไหลผ่านที่สถานี P.17 อ.บรรพตพิสัย จ.นครสวรรค์ วัดได้ 120.00 ลบ.ม./วินาที (เมื่อวาน 135.00 ลบ.ม./วินาที) ต่ำกว่าตลิ่ง 5.21 เมตร **มีแนวโน้มลดลง**

แม่น้ำน่าน ปริมาณน้ำไหลผ่านที่สถานี N.67 อ.ชุมแสง จ.นครสวรรค์ วัดได้ 119.00 ลบ.ม./วินาที (เมื่อวาน 125.00 ลบ.ม./วินาที) ต่ำกว่าตลิ่ง 9.82 เมตร **มีแนวโน้มลดลง**

แม่น้ำเจ้าพระยา ปริมาณน้ำไหลผ่านที่สถานี C.2 อ.เมืองนครสวรรค์ วัดได้ 257.00 ลบ.ม./วินาที (เมื่อวาน 275.00 ลบ.ม./วินาที) ต่ำกว่าตลิ่ง 8.80 เมตร **มีแนวโน้มลดลง** และมีปริมาณน้ำไหลผ่านท้ายเขื่อนเจ้าพระยา (C.13) ในอัตรา 65.00 ลบ.ม./วินาที (เมื่อวาน 65.00 ลบ.ม./วินาที) ไหลผ่านสถานีวัดน้ำ C.29A อ.บางไทร มีปริมาณน้ำไหลผ่านเฉลี่ย 95.00 ลบ.ม./วินาที (เมื่อวาน 100.00 ลบ.ม./วินาที)

แม่น้ำป่าสัก เขื่อนป่าสักชลสิทธิ์ ระบายน้ำ 35.03 ลบ.ม./วินาที (เมื่อวาน 35.14 ลบ.ม./วินาที) **มีแนวโน้มลดลง**



2.5 สภาพน้ำในอ่างเก็บน้ำขนาดกลาง (ข้อมูล วันที่ 30 มี.ค.65)

ข้อมูลวันที่ 30 มีนาคม 2565																			
สรุปอ่างขนาดกลางที่มีปริมาณในช่วง <=30 % 31 - 50 % >50-80% >80 - 100 % และ >100 %																			
<=30 %				31 - 50 %				>50-80%				>80 - 100 %				>100 %			
ภาค	จำนวน	สขป.	จำนวน	ภาค	จำนวน	สขป.	จำนวน	ภาค	จำนวน	สขป.	จำนวน	ภาค	จำนวน	สขป.	จำนวน	ภาค	จำนวน	สขป.	จำนวน
เหนือ	8	1	3	เหนือ	13	1	3	เหนือ	34	1	6	เหนือ	20	1	3	เหนือ	0	1	0
		2	4			2	6			2	13			2	0				
		3	0			3	1			3	2			3	0				
		4	1			4	3			4	10			4	0				
ตะวันออก เฉียงเหนือ	24	5	10	ตะวันออก เฉียงเหนือ	59	5	12	ตะวันออก เฉียงเหนือ	101	5	20	ตะวันออก เฉียงเหนือ	34	5	11	ตะวันออก เฉียงเหนือ	0	5	0
		6	6			6	20			6	23			6	3			6	0
		7	5			7	15			7	23			7	4			7	0
		8	3			8	12			8	35			8	16			8	0
ตะวันออก	2	9	2	ตะวันออก	7	9	7	ตะวันออก	28	9	28	ตะวันออก	14	9	14	ตะวันออก	0	9	0
กลาง	2	10	2	กลาง	2	10	1	กลาง	14	10	13	กลาง	4	10	3	กลาง	0	10	0
		11	0			11	0			11	0			11	0				
		12	0			12	1			12	1			12	1			12	0
ตะวันตก	0	13	0	ตะวันตก	0	13	0	ตะวันตก	3	13	3	ตะวันตก	4	13	4	ตะวันตก	0	13	0
ใต้	1	14	0	ใต้	0	14	0	ใต้	16	14	12	ใต้	20	14	5	ใต้	2	14	0
		15	1			15	0			15	3			15	8			15	1
		16	0			16	0			16	1			16	6			16	1
		17	0			17	0			17	0			17	1			17	0
รวม	37	รวม	37	รวม	81	รวม	81	รวม	196	รวม	196	รวม	96	รวม	96	รวม	2	รวม	2
รวมทั้งหมด 412 แห่ง																			

3. แผน-ผลการบริหารจัดการน้ำฤดูแล้ง ปี 2564/65 ข้อมูล ณ วันที่ 30 มี.ค.65

ลุ่มน้ำ	แผนจัดสรรน้ำ (ล้าน ลบ.ม.)	ผลจัดสรรน้ำ (ล้าน ลบ.ม.)	คงเหลือน้ำที่ต้องจัดสรร (ล้าน ลบ.ม.)
ทั่วประเทศ (1 พ.ย. 64 – 30 เม.ย. 65)	22,280	18,197 (82%)	4,083 (18%)
เจ้าพระยา (4 เขื่อน) (1 พ.ย. 64 – 30 เม.ย. 65)	5,700	5,081 (89%)	619 (11%)
แม่กลอง (1 ม.ค. 65 – 30 มิ.ย. 65)	5,500	2,531 (46%)	2,969 (54%)

4. การเพาะปลูก (ข้อมูล ณ วันที่ 23 มี.ค. 65)

- การเพาะปลูกข้าวนาปรัง 2564/65

- ทั่วประเทศ แผนเพาะปลูก 6.41 ล้านไร่ **เพาะปลูกแล้ว 7.91 ล้านไร่** คิดเป็นร้อยละ 123.28 ของแผนฯ **เก็บเกี่ยวแล้ว 1.64 ล้านไร่**
- ลุ่มน้ำเจ้าพระยา แผนเพาะปลูก 2.81 ล้านไร่ **เพาะปลูก 4.41 ล้านไร่** คิดเป็นร้อยละ 156.66 ของแผนฯ **เก็บเกี่ยวแล้ว 1.21 ล้านไร่**
- ลุ่มแม่กลอง แผนเพาะปลูก 0.84 ล้านไร่ **เพาะปลูก 0.67 ล้านไร่** คิดเป็นร้อยละ 79.56 ของแผนฯ

5. คาดการณ์ปริมาณฝนจากแบบจำลองบรรยากาศจากกรมอุตุนิยมวิทยา (3 วันล่วงหน้า)

- วันที่ 30 มี.ค. 65 (30 มี.ค. 65 เวลา 07.00 น. – 31 มี.ค. 65 เวลา 07.00 น.) มีฝนตกปานกลาง (10.1-35.0 มม.) บริเวณพื้นที่ จ.น่าน จ.อุตรดิตถ์ จ.พิษณุโลก จ.ตาก จ.อุทัยธานี จ.สุพรรณบุรี จ.ชัยนาท จ.พระนครศรีอยุธยา จ.สระบุรี จ.ปทุมธานี จ.นนทบุรี กรุงเทพมหานคร จ.สมุทรปราการ จ.สมุทรสาคร จ.กาญจนบุรี จ.ราชบุรี จ.ชุมพร จ.ระนอง จ.พังงา จ.สุราษฎร์ธานี จ.กระบี่ จ.นครศรีธรรมราช จ.ตรัง จ.พัทลุง จ.สตูล และ ภาคตะวันออก

- วันที่ 31 มี.ค. 65 (31 มี.ค. 65 เวลา 07.00 น. – 1 เม.ย. 65 เวลา 07.00 น.) มีฝนตกปานกลาง (10.1-35.0 มม.) บริเวณพื้นที่ จ.เชียงราย จ.น่าน จ.ศรีสะเกษ จ.ตราด จ.จันทบุรี จ.ระยอง กรุงเทพมหานคร จ.เพชรบุรี จ.ประจวบคีรีขันธ์ จ.ชุมพร จ.พังงา จ.สุราษฎร์ธานี จ.กระบี่ จ.นครศรีธรรมราช จ.ตรัง จ.พัทลุง และ จ.ยะลา มีฝนตกหนัก (35.1-90 มม.) บริเวณพื้นที่ จ.อุบลราชธานี

- วันที่ 1 เม.ย. 65 (1 เม.ย. 65 เวลา 07.00 น. – 2 เม.ย. 65 เวลา 07.00 น.) มีฝนตกปานกลาง (10.1-35.0 มม.) บริเวณพื้นที่ จ.แม่ฮ่องสอน จ.เชียงใหม่ จ.ลำปาง จ.แพร่ จ.อุทัยธานี จ.ชัยนาท จ.สุพรรณบุรี จ.สิงห์บุรี จ.อ่างทอง จ.พระนครศรีอยุธยา จ.สระบุรี จ.นครปฐม จ.กาญจนบุรี จ.สระแก้ว จ.ตราด จ.ราชบุรี จ.เพชรบุรี จ.ประจวบคีรีขันธ์ จ.ระนอง จ.พังงา จ.ภูเก็ต จ.กระบี่ จ.สุราษฎร์ธานี จ.ตรัง จ.พัทลุง และ จ.สงขลา มีฝนตกหนัก (35.1-90 มม.) บริเวณพื้นที่ จ.นครราชสีมา จ.บุรีรัมย์ จ.สุรินทร์ จ.ศรีสะเกษ จ.อุบลราชธานี จ.นครศรีธรรมราช จ.สตูล จ.ปัตตานี จ.ยะลา และ จ.นราธิวาส

6. รายงานสถานการณ์ค่าความเค็ม (ข้อมูล วันที่ 30 มี.ค. 65 เวลา 07:00 น.)

แม่น้ำ	สถานีเฝ้าระวัง	เกณฑ์เฝ้าระวัง (กรัม/ลิตร)	ค่าความเค็ม (กรัม/ลิตร)
เจ้าพระยา	ประปาสำแล	0.25	0.19 (ปกติ)
ปราจีน-บางปะกง	บางคาง	2	0.07 (ปกติ)
ท่าจีน	ด้านนอกคลองจินดา	0.75	0.24 (ปกติ)
	ด้านในคลองจินดา	0.75	0.24 (ปกติ)
แม่กลอง	ปากคลองดำเนินสะดวก	2	0.14 (ปกติ)

การบริหารจัดการน้ำเพื่อการควบคุมความเค็ม ซึ่งกรมชลประทาน ได้พิจารณาแนวทางเตรียมความพร้อมรับมือและกำหนดมาตรการควบคุมความเค็ม ในแม่น้ำเจ้าพระยา และแม่น้ำบางปะกง ดังนี้

แม่น้ำเจ้าพระยา

- เพื่อให้การระบายน้ำจากเขื่อนเหมาะสมกับการใช้น้ำในกิจกรรมต่างๆ โดยปรับการระบายน้ำจาก 4 เขื่อนหลัก ดังนี้



- ❖ เชื้อนภูมิพล ในช่วงวันที่ 28 มี.ค.65 ถึง 3 เม.ย.65 ระบายวันละ 14.00 ล้าน ลบ.ม.
 - ❖ เชื้อนสิริกิติ์ ในช่วงวันที่ 28 มี.ค.65 ถึง 3 เม.ย.65 ระบายวันละ 10.00 ล้าน ลบ.ม.
 - ❖ เชื้อนแควน้อยบำรุงแดน ในช่วงวันที่ 28 มี.ค.65 ถึง 3 เม.ย.65 ระบายวันละ 4.32 ล้าน ลบ.ม.
 - ❖ เชื้อนป่าสักชลสิทธิ์ ในช่วงวันที่ 28-31 มี.ค.65 ระบายวันละ 3.02 ล้าน ลบ.ม. และในช่วงวันที่ 1-3 เม.ย.65 ระบายวันละ 3.89 ล้าน ลบ.ม.
- ควบคุมปริมาณน้ำไหลผ่านสถานี C.2 จังหวัดนครสวรรค์ ควบคุมในเกณฑ์ไม่น้อยกว่า 210 ลูกบาศก์เมตรต่อวินาที ในช่วงวันที่ 29 มี.ค.65 ถึง 3 เม.ย.65
 - ควบคุมระดับน้ำเหนือเขื่อนเจ้าพระยาให้อยู่ในเกณฑ์ไม่ต่ำกว่า +14.50 ถึง +15.50 ม.รทก. และควบคุมปริมาณน้ำไหลเขื่อนเจ้าพระยา (สถานี C.13) จังหวัดชัยนาท ในอัตรา 65 ลูกบาศก์เมตรต่อวินาที และรับน้ำเข้าพื้นที่ผ่านคลองทั้ง 5 คลอง ประกอบด้วย ปตร.มโนรมย์ ปตร.มหาราช ปตร.มะขาม-อุ้มทอง ปตร.พลเทพ และบรมธาตุ ให้เป็นไปตามแผนที่วางไว้อย่างเหมาะสม
 - พิจารณาการผันน้ำจากลุ่มน้ำแม่กลอง-เจ้าพระยา โดยการระบายน้ำหรือการสูบผ่านทาง ปตร.สิงหนาท 2 ตั้งแต่ 17 มี.ค.65 ในอัตราไม่ต่ำกว่า 18 ลบ.ม./วินาที
 - ควบคุมปริมาณน้ำไหลผ่านเขื่อนพระรามหก ตั้งแต่ในช่วงวันที่ 29 มี.ค.65 ถึง 3 เม.ย.65 ควบคุมในอัตรา 20 ลูกบาศก์เมตรต่อวินาที

แม่น้ำบางปะกง

- 1) ควบคุมความเค็มโดยการระบายน้ำจากอ่างเก็บน้ำในลุ่มน้ำบางปะกง-ปราจีนบุรี ประกอบด้วยเขื่อนคลองสียัด เขื่อนขุนด่านปราการชล เขื่อนนฤพดินทรจินดา อ่างเก็บน้ำคลองระบม อ่างเก็บน้ำคลองพระสทิง และอ่างเก็บน้ำคลองพระปรัง ให้เป็นไปตามแผนที่วางไว้อย่างเหมาะสม
- 2) พิจารณาจุดเฝ้าระวังและจุดควบคุมความเค็มในแม่น้ำบางปะกง-ปราจีนบุรี ดังนี้
 - จุดเฝ้าระวังค่าความเค็ม อ.บ้านโพธิ์ จ.ฉะเชิงเทรา (ที่ทำการโครงการชลประทานฉะเชิงเทรา) เมื่อค่าความเค็มถึง 1 กรัม/ลิตร จะเริ่มควบคุมความเค็มในลุ่มน้ำบางปะกง โดยการระบายน้ำออกจากอ่างเก็บน้ำและควบคุมการเปิด-ปิดบานเขื่อนทดน้ำบางปะกง
 - จุดควบคุมที่ 1 เขื่อนทดน้ำบางปะกง ให้อัตราระดับน้ำด้านเหนือน้ำและด้านท้ายน้ำไม่แตกต่างกันเกิน 1.50 ม. ถึงวันที่ 10 ม.ค. 2565 และควบคุมไม่ให้ค่าความเค็มเกิน 1 กรัม/ลิตร
 - จุดควบคุมที่ 2 ปตร.บางขนาก ควบคุมไม่ให้ค่าความเค็มเกิน 1 กรัม/ลิตร ถึง วันที่ 15 ม.ค. 2565
 - จุดควบคุมที่ 3 วัดบางแตน ควบคุมไม่ให้ค่าความเค็มเกิน 1 กรัม/ลิตร วันที่ 10 ก.พ. 2565
 - จุดควบคุมที่ 4 จุดสูบน้ำการประปาส่วนภูมิภาค สาขาปราจีนบุรี ควบคุมไม่ให้ค่าความเค็มเกิน 1 กรัม/ลิตร ตลอดทั้งปี และสำรองแผนที่จะใช้น้ำจากสระน้ำสำหรับการประปาส่วนภูมิภาคและโรงพยาบาลเจ้าพระยาอภัยภูเบศร พร้อมทั้งพิจารณาการรับน้ำจากอ่างเก็บน้ำคลองไม้ปล้องเพื่อมาสนับสนุนให้มีน้ำจืดใช้ตลอดปี
 - จุดควบคุมที่ 5 ปตร.หาดยาง อ.ศรีมหาโพธิ์ จ.ปราจีนบุรี ควบคุมไม่ให้ค่าความเค็มเกิน 1 กรัม/ลิตร ตลอดปี
- 3) พิจารณาการคาดการณ์ระดับน้ำทะเลหนุนบริเวณปากแม่น้ำบางปะกง โดยกรมอุทกศาสตร์กองทัพเรือ กรณีที่คาดว่าจะเกิดน้ำขึ้นสูงสุด ให้ดำเนินการขอความร่วมมือหยุดการรับน้ำจากแม่น้ำปราจีนบุรี และแม่น้ำบางปะกงเข้าพื้นที่ ในช่วงเวลาดังกล่าว