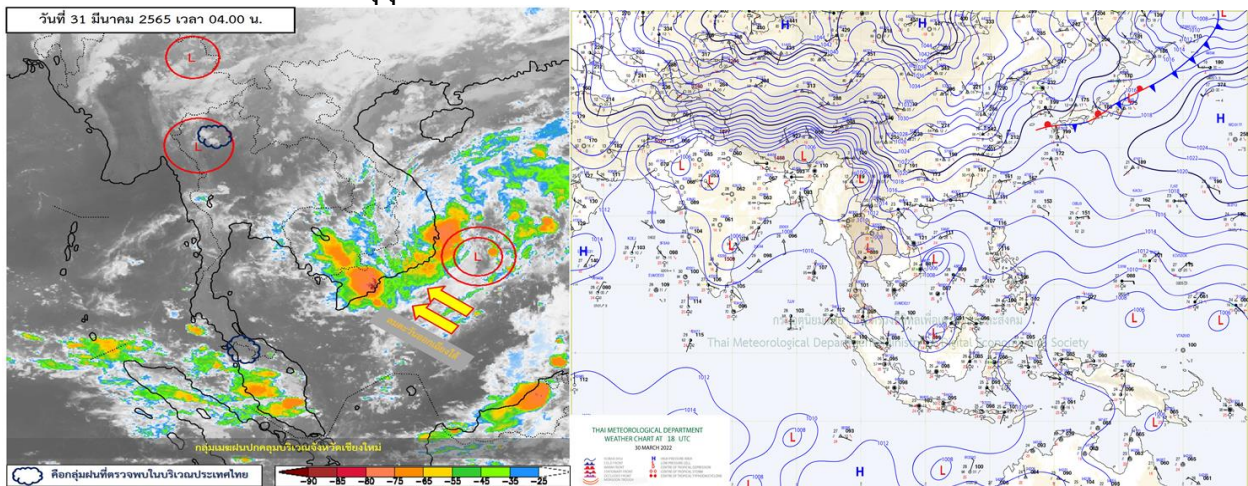




รายงานสรุปศูนย์ปฏิบัติการน้ำอัจฉริยะ
เรื่อง สถานการณ์น้ำและการเฝ้าระวัง
ประจำวันพฤหัสบดีที่ 31 มีนาคม พ.ศ. 2565

1. สภาพอากาศและปริมาณฝน

1.1 สภาพอากาศ (กรมอุตุนิยมวิทยา)



ความกดอากาศต่ำเนื่องจากความร้อนปกคลุมประเทศไทยตอนบน ลักษณะเช่นนี้ทำให้ประเทศไทยตอนบนมีอากาศร้อนกับมีฟ้าหลัวในตอนกลางวัน ขอให้ประชาชนในบริเวณดังกล่าวดูแลสุขภาพเนื่องจากอากาศที่ร้อนขึ้นไว้ด้วย สำหรับลมตะวันออกเฉียงใต้พัดปกคลุมอ่าวไทยและภาคใต้ ทำให้ภาคใต้ยังคงมีฝนฟ้าคะนองบางแห่ง
ในช่วงวันที่ 1-2 เม.ย. 65 บริเวณความกดอากาศสูงกำลังค่อนข้างแรงจากประเทศจีนจะแผ่เสริมลงมาปกคลุมประเทศไทยตอนบนและทะเลจีนใต้ ในขณะที่ประเทศไทยตอนบนมีอากาศร้อน ทำให้บริเวณดังกล่าวมีพายุฤดูร้อนเกิดขึ้น โดยมีลักษณะของพายุฝนฟ้าคะนอง ลมกระโชกแรง และลูกเห็บตกบางแห่งรวมถึงมีฟ้าผ่าที่อาจเกิดขึ้นได้ในระยะแรก หลังจากนั้นอุณหภูมิจะลดลงกับมีลมแรง ประกอบกับหย่อมความกดอากาศต่ำกำลังแรงบริเวณทะเลจีนใต้ตอนกลาง มีแนวโน้มจะเคลื่อนผ่านประเทศเวียดนามตอนล่าง ปลายแหลมญวน และเคลื่อนเข้าปกคลุมภาคใต้ในช่วงวันที่ 2-3 เม.ย. 65 ส่งผลทำให้ลมฝ่ายตะวันออก และลมตะวันออกเฉียงเหนือที่พัดปกคลุมอ่าวไทย และภาคใต้มีกำลังแรงขึ้น ทำให้ภาคใต้มีฝนเพิ่มขึ้นและมีฝนตกหนักบางแห่ง

1.2 สภาพฝน

ปริมาณฝนสูงสุด 5 อันดับ จากสำนักงานทรัพยากรน้ำแห่งชาติ เวลา 07.00 น. วันที่ 30 มี.ค. 65 ถึงเวลา 07.00 น. วันที่ 31 มี.ค. 65 ตามลำดับ ดังนี้

1. อ.ช้างกลาง จ.นครศรีธรรมราช	วัดปริมาณฝนได้	72.5	มม.
2. อ.พระสมุทรเจดีย์ จ.สมุทรปราการ	วัดปริมาณฝนได้	69.0	มม.
3. อ.เมือง จ.น่าน	วัดปริมาณฝนได้	68.6	มม.
4. อ.ภูเพียง จ.น่าน	วัดปริมาณฝนได้	64.0	มม.
5. อ.วังวิเศษ จ.ตรัง	วัดปริมาณฝนได้	60.5	มม.

2. สถานการณ์น้ำท่าและสภาพน้ำในอ่างเก็บน้ำ

2.1 สถานการณ์น้ำท่าในลุ่มน้ำต่างๆ (ข้อมูล วันที่ 31 มี.ค.65 เวลา 06.00 น.)

แม่น้ำ	สถานี	ที่ตั้งสถานี			ตลิ่ง ม.	ความจุ ม. ³ /วิ.	ระดับน้ำ ม.	ปริมาณน้ำ		ต่ำ(-) สูง(+) กว่าตลิ่ง	อยู่ใน เกณฑ์	แนวโน้ม
								วันนี้ ม. ³ /วิ.	เมื่อวาน ม. ³ /วิ.			
1. ปิง	P.1	สะพานนารัฐ	อำเภอเมือง	จังหวัดเชียงใหม่	3.70	445	1.21	1.03	1.90	-2.49	น้อย	ลดลง
	P.17	บ้านท่าจั่ว	อำเภอบรรพตพิสัย	จังหวัดนครสวรรค์	39.80	2,990	34.57	115.00	120.00	-5.23	น้อย	ลดลง
2. วัง	W.1C	สะพานเสตุวารีย์	อำเภอเมือง	จังหวัดลำปาง	5.20	651	0.00	0.00	23.58	-5.20	น้อย	ทรงตัว
	W.4A	บ้านวังหมั่น	อำเภอสางเภา	จังหวัดตาก	8.00	700	0.82	8.52	7.07	-7.18	น้อย	เพิ่มขึ้น
3. ยม	W.24		อำเภอสางเภา	จังหวัดตาก	7.85	480	1.85	7.48	4.03	-6.00	ปกติ	เพิ่มขึ้น
	Y.1C	สะพานบ้านน้ำคัง	อำเภอเมือง	จังหวัดแพร่	8.20	993	1.09	4.16	3.56	-7.11	น้อย	เพิ่มขึ้น
ยม	Y.4	สะพานตลาดธานี	อำเภอเมือง	จังหวัดสุโขทัย	8.15	510	1.70	*	*	-6.45	N/A	N/A
	Y.64	แม่น้ำยม	อำเภอบางระกำ	จังหวัดพิษณุโลก	6.40	352	2.13	54.95	54.95	-4.27	ปกติ	ทรงตัว
	Y.16	แม่น้ำยม	อำเภอบางระกำ	จังหวัดพิษณุโลก	7.30	239	-0.01	*	*	-7.31	น้อย	เพิ่มขึ้น
4. น่าน	N.1	หน้าสำนักงานป่าไม้	อำเภอเมือง	จังหวัดน่าน	7.00	1,217	0.25	37.50	52.00	-6.75	น้อย	ลดลง
	N.5A	สะพานเอกาทศรถ	อำเภอเมือง	จังหวัดพิษณุโลก	10.37	1,365	1.31	123.90	100.70	-9.06	น้อย	เพิ่มขึ้น
	N.67	สะพานบ้านกล้วย	อำเภอชุมแสง	จังหวัดนครสวรรค์	28.30	1,579	18.45	117.00	119.00	-9.85	น้อย	ลดลง
5. เจ้าพระยา	C.2	ค่ายจิรประวัติ	อำเภอเมือง	จังหวัดนครสวรรค์	26.20	3,590	17.30	237.00	257.00	-8.90	น้อย	ลดลง
	C.13	ท้ายเขื่อนเจ้าพระยา	อำเภอสรรพยา	จังหวัดชัยนาท	16.34	2,840	5.31	65.00	65.00	-11.03	น้อย	ทรงตัว
6. บางหลวง	C.36	บ้านบางหลวงโตด	อำเภอบางบาล	จังหวัดพระนครศรีอยุธยา	420.00	4	**	0.21	0.11	#VALUE!	น้อย	เพิ่มขึ้น
	C.37	บ้านบางบาล	อำเภอบางบาล	จังหวัดพระนครศรีอยุธยา	148.00	3	**	0.46	0.55	#VALUE!	น้อย	ลดลง
8. ป่าสัก	S.3	แม่น้ำป่าสัก	อำเภอหล่มสัก	เพชรบูรณ์	85.00	9	18.57	4.35	4.35	-66.43	ปกติ	ทรงตัว
	S.42	แม่น้ำป่าสัก	วิเชียรบุรี	เพชรบูรณ์	11.00	284	3.69	2.22	0.51	-7.31	ปกติ	เพิ่มขึ้น
	S.4B	แม่น้ำป่าสัก	เมืองเพชรบูรณ์	เพชรบูรณ์	9.20	190	4.35	5.37	5.37	-4.85	น้อย	ทรงตัว
	S.26	ท้ายเขื่อนพระรามหก	อำเภอท่าเรือ	จังหวัดพระนครศรีอยุธยา	8.00	800	0.10	**	**	-7.90	N/A	N/A
9. มูล	M.7	สะพานเสรีประชาธิปไตย	อำเภอเมือง	จังหวัดอุบลราชธานี	7.00	2,300	2.28	15.96	17.66	-4.72	น้อย	ลดลง
	M.42	บ้านห้วยทับทัน	อำเภอห้วยทับทัน	จังหวัดศรีสะเกษ	8.30	124	3.70	***	***	-4.60	N/A	N/A
	M.176	บ้านโนนศรีโคตร	อำเภอกันทรารมย์	จังหวัดศรีสะเกษ	9.20	235	2.01	1.81	1.83	-7.19	น้อย	ลดลง
	M.173	บ้านโนนสะอาด	อำเภอโขงเจียม	จังหวัดนครราชสีมา	7.60	290	2.03	7.80	8.10	-5.57	น้อย	ลดลง
	M.184	บ้านซิม	อำเภอพิมาย	จังหวัดนครราชสีมา	5.00	100	3.57	24.20	28.10	-1.43	ปกติ	ลดลง
	M.186	บ้านโนนคอย	อำเภอจักราช	จังหวัดนครราชสีมา	3.60	60	2.10	***	***	-1.50	N/A	N/A
10. ลำเชียงไกร	M.188A	บ้านบัว	อำเภอโนนสูง	จังหวัดนครราชสีมา	4.90	70	3.13	***	***	-1.77	N/A	N/A
	E.20A	บ้านบ้านพื้หายาด	อำเภอห้วยเมี่ยง	จังหวัดยโสธร	10.00	1,110	4.85	180.17	161.95	-5.15	ปกติ	เพิ่มขึ้น
11. ซี	E.23	บ้านค่าน	อำเภอเมือง	จังหวัดชัยภูมิ	9.00	265	4.20	18.78	17.01	-4.80	น้อย	เพิ่มขึ้น
	E.29A	บ้านผานกแก้ว	อำเภอภูกระดึง	จังหวัดเลย	#N/A	#N/A	#N/A	#N/A	#N/A	#N/A	N/A	N/A
12. ลำน้ำพอง	E.92	บ้านท่างาม	อำเภอเสลภูมิ	จังหวัดร้อยเอ็ด	8.80	186	1.60	0.00	0.00	-7.20	น้อย	ทรงตัว
13. ลำน้ำยัง	E.6C	บ้านศาลาโดน	อำเภอเมือง	จังหวัดชัยภูมิ	#N/A	#N/A	#N/A	#N/A	#N/A	#N/A	N/A	N/A
14. ลำปะทาว	E.85	บ้านโนนหิน	อำเภอชุมแพ	จังหวัดชัยภูมิ	#N/A	#N/A	#N/A	#N/A	#N/A	#N/A	N/A	N/A
15. ลำน้ำเชิญ	E.85	บ้านโนนหิน	อำเภอชุมแพ	จังหวัดชัยภูมิ	#N/A	#N/A	#N/A	#N/A	#N/A	#N/A	N/A	N/A
16. ประจันบุรี	Kgt.3	กบินทร์บุรี	อำเภอกบินทร์บุรี	ประจันบุรี	8.79	544	1.12	30.60	32.10	-7.67	น้อย	ลดลง
	B.9	บ้านสระเห็ด	อำเภอท่าช้าง	จังหวัดเพชรบุรี	6.60	355	2.71	41.50	41.00	-3.89	น้อย	เพิ่มขึ้น
	B.6A	สะพานท่าเกวียน	อำเภอแก่งกระจาน	จังหวัดเพชรบุรี	6.00	260	0.39	0.00	0.00	-5.61	น้อย	ทรงตัว
17. เพชรบุรี	B.15	สะพานเทศบาล	อำเภอเมือง	จังหวัดเพชรบุรี	5.40	150	1.05	11.05	14.40	-4.35	น้อย	ลดลง
	X.44	คลองอู่ตะเภา	อำเภอหาดใหญ่	จังหวัดสงขลา	7.40	532	1.24	49.60	45.60	-6.16	น้อย	เพิ่มขึ้น
18. ทะเลสาบสงขลา	X.170	บ้านคลองลำ	อำเภอศรีนครินทร์	จังหวัดพัทลุง	25.20	295	21.00	14.00	12.25	-4.20	น้อย	เพิ่มขึ้น
	X.180	สะพานเทศบาล	อำเภอเมือง	จังหวัดชุมพร	3.80	192	0.78	45.40	48.40	-3.02	ปกติ	ลดลง
19. ภาคใต้ฝั่งตะวันออก	X.119A	สะพานสันติ	อำเภอสุโขทัย	จังหวัดนราธิวาส	9.60	346	4.62	45.70	49.55	-4.98	น้อย	ลดลง
	X.53A	คลองชุมพร	อำเภอเมือง	จังหวัดชุมพร	9.30	158	4.16	20.40	14.50	-5.14	น้อย	เพิ่มขึ้น
ภาคใต้ฝั่งตะวันออก	X.212	คลองหลังสวน	อำเภอหลังสวน	จังหวัดชุมพร	6.00	1,460	0.31	64.80	98.00	-5.69	น้อย	ลดลง
	X.234	บ้านป่าหมาก	อำเภอเมือง	จังหวัดตรัง	6.40	434	2.30	115.00	114.40	-4.10	ปกติ	เพิ่มขึ้น

2.2 สภาพน้ำใช้การในอ่างเก็บน้ำขนาดใหญ่ (ข้อมูล วันที่ 31 มี.ค.65)

ภาค อ่างเก็บน้ำเขื่อน	ความจุ ที่ รนส. (ล้าน ม.³)	ความจุ ที่ รนท. (ล้าน ม.³)	ความจุน้ำ ใช้การ (ล้าน ม.³)	ณ วันที่								ปริมาณน้ำ ไหลลง วันนี้ (ล้าน ม.³)	ปริมาณน้ำ ระบาย วันนี้ (ล้าน ม.³)
				ปี 2564				ปี 2565					
				ปริมาตร (ล้าน ม.³)	% รณท. (ล้าน ม.³)	ปริมาตร (ล้าน ม.³)	% รณท. (ล้าน ม.³)	ปริมาตรใช้การ (ล้าน ม.³)	% รณท. ใช้การ	% ใช้การ			
ภาคเหนือ													
ภูมิพล*	13,462	13,462	9,662	4,755	35	6,278	47	2,478	18	26	0.00	14.00	
สิริกิติ์*	10,508	9,510	6,660	4,060	43	3,881	41	1,031	11	15	4.48	10.03	
แม่จัดสมบูรณ์ชล	323	265	253	103	39	96	36	84	32	33	0.01	0.25	
แม่กวางอุดมธารา	295	263	249	58	22	82	31	68	26	27	0.11	0.05	
กิ่วลม	106	106	103	56	53	61	57	57	54	56	0.32	0.92	
กิ่วคอหมา	209	170	164	59	35	110	65	104	61	63	0.54	0.19	
แควน้อยบำรุงแดน	1,080	939	896	319	34	522	56	479	51	53	0.10	4.32	
แม่มอก	110	110	94	35	31	53	48	37	33	39	0.01	0.21	
รวมภาคเหนือ	26,093	24,825	18,080	9,445	38	11,082	45	4,337	17	24	5.56	29.96	
ภาคตะวันออกเฉียงเหนือ													
ห้วยหลวง	136	136	129	41	30	51	38	44	33	34	0.00	0.11	
น้ำอูน	780	520	475	187	36	220	42	175	34	37	0.00	1.24	
น้ำพุง*	200	165	157	73	44	78	47	70	42	44	0.01	0.20	
จุฬารัตน์*	181	164	127	73	45	112	68	75	46	59	0.27	0.41	
อุบลรัตน์*	4,640	2,431	1,850	1,011	42	1,262	52	681	28	37	1.84	5.60	
ลำปาว	2,450	1,980	1,880	549	28	796	40	696	35	37	0.00	3.98	
ลำตะคอง	445	314	292	263	84	242	77	219	70	75	0.38	0.82	
ลำพระเพลิง	242	155	154	105	68	125	81	124	80	81	0.31	1.22	
มูลบน	350	141	134	111	79	106	75	99	70	74	0.19	0.51	
ลำแจะ	325	275	268	171	62	196	71	189	69	71	0.08	0.98	
ลำนางรอง	197	121	118	85	70	102	84	99	81	84	0.04	0.12	
สิรินธร*	1,966	1,966	1,135	1,256	64	1,265	64	434	22	38	0.00	4.08	
รวมภาค ตอน.	11,911	8,368	6,718	3,926	47	4,555	54	2,904	35	43	3.13	19.28	
ภาคกลาง													
ป่าสักชลสิทธิ์	960	960	957	256	27	478	50	475	49	50	5.84	3.03	
ทับเสลา	190	160	143	53	33	77	48	60	38	42	0.00	0.00	
กระเสียว	390	299	259	140	47	237	79	197	66	76	1.18	1.04	
รวมภาคกลาง	1,540	1,419	1,359	449	32	792	56	732	52	54	7.02	4.07	
ภาคตะวันตก													
ศรีนครินทร์*	18,770	17,745	7,480	11,999	68	15,385	87	5,120	29	68	3.20	20.03	
วชิราลงกรณ์*	11,000	8,860	5,848	3,885	44	6,094	69	3,082	35	53	1.30	25.07	
รวมภาคตะวันตก	29,770	26,605	13,328	15,883	60	21,478	81	8,201	31	62	4.50	45.10	
ภาคตะวันออก													
ขุนด่านปราการชล	225	224	219	65	29	95	42	90	40	41	0.06	0.65	
คลองสิียด	450	420	390	66	16	87	21	57	14	15	0.00	0.44	
บางพระ	127	117	105	54	46	95	81	83	71	79	0.13	0.31	
หนองปลาไหล	206	164	150	118	72	128	78	115	70	76	1.11	0.32	
ประแสร์	322	295	275	180	61	221	75	201	68	73	0.00	0.62	
นฤปดินทรจินดา	338	295	276	120	41	107	36	88	30	32	0.00	1.00	
รวมภาคตะวันออก	1,668	1,515	1,415	603	40	733	48	634	42	45	1.30	3.34	
ภาคใต้													
แก่งกระจาน	900	710	645	351	49	474	67	409	58	63	0.45	3.89	
ปราณบุรี	490	391	373	270	69	278	71	260	66	70	0.51	0.41	
รัชชประภา*	6,144	5,639	4,287	3,438	61	3,712	66	2,360	42	55	3.48	15.52	
บางกลาง*	1,590	1,454	1,178	1,164	80	1,272	87	996	68	85	5.93	9.80	
รวมภาคใต้	9,124	8,194	6,484	5,223	64	5,736	70	4,026	49	62	10.37	29.61	
รวมทั้งประเทศ	80,106	70,926	47,384	35,531	50	44,377	63	20,834	29	44	31.87	131.36	

ต่ำกว่า 30 %
รวม 4 แห่ง

ตั้งแต่ 31 - 50%
รวม 12 แห่ง

ตั้งแต่ 51 - 80%
รวม 16 แห่ง

มากกว่า 80%
รวม 3 แห่ง

- **ปริมาณน้ำใช้การประเทศ** (อ่างเก็บน้ำขนาดใหญ่) ณ วันที่ 31 มีนาคม
 - ปี 2565 มีน้ำ 20,834 ล้าน ลบ.ม. คิดเป็น 44%
 - ปี 2552 มีน้ำ 20,368 ล้าน ลบ.ม. คิดเป็น 44% **น้อยกว่าปี 2565** จำนวน 466 ล้าน ลบ.ม. (ปี 2552 ยังไม่มีเขื่อนแควน้อยบำรุงแดน)
 - ปี 2561 มีน้ำ 24,206 ล้าน ลบ.ม. คิดเป็น 51% **มากกว่าปี 2565** จำนวน 3,372 ล้าน ลบ.ม.
 - ปี 2564 มีน้ำ 11,986 ล้าน ลบ.ม. คิดเป็น 25% **น้อยกว่าปี 2565** จำนวน 8,848 ล้าน ลบ.ม.
- **ปริมาณน้ำใช้การในกลุ่มเจ้าพระยา** (4 เขื่อนหลัก) ณ วันที่ 31 มีนาคม
 - ปี 2565 มีน้ำ 4,487 ล้าน ลบ.ม. คิดเป็น 25%
 - ปี 2552 มีน้ำ 5,911 ล้าน ลบ.ม. คิดเป็น 34% **มากกว่าปี 2565** จำนวน 1,424 ล้าน ลบ.ม. (ปี 2552 ยังไม่มีเขื่อนแควน้อยบำรุงแดน)
 - ปี 2561 มีน้ำ 8,488 ล้าน ลบ.ม. คิดเป็น 47% **มากกว่าปี 2565** จำนวน 4,001 ล้าน ลบ.ม.
 - ปี 2564 มีน้ำ 2,694 ล้าน ลบ.ม. คิดเป็น 15% **น้อยกว่าปี 2565** จำนวน 1,793 ล้าน ลบ.ม.

2.3 สภาพน้ำในอ่างเก็บน้ำ 4 เขื่อนหลักกลุ่มเจ้าพระยา (ข้อมูล วันที่ 31 มี.ค. 65)

สภาพน้ำในอ่างเก็บน้ำ ภูมิพล สิริกิติ์ แควน้อยฯ และป่าสักฯ วันที่ 31 มีนาคม 2565

อ่างเก็บน้ำ	ปริมาณน้ำในอ่างฯ		ปริมาณน้ำใช้การได้		ปริมาณน้ำไหลลงอ่างฯ		ปริมาณน้ำระบาย		รับน้ำได้อีก
	ปริมาณน้ำ	% ความจุ	ปริมาณน้ำ	% ใช้การ	วันนี้	เมื่อวาน	วันนี้	เมื่อวาน	
ภูมิพล	6,278	47	2,478	26	0.00	0.00	14.00	14.00	7,184
สิริกิติ์	3,881	41	1,031	15	4.48	4.51	10.03	10.06	5,629
ภูมิพล+สิริกิติ์	10,159	44	3,509	21	4.48	4.51	24.03	24.06	12,813
แควน้อยฯ	522	56	479	53	0.10	0.03	4.32	4.32	417
ป่าสักชลสิทธิ์	478	50	475	50	5.84	0.29	3.03	3.03	482
รวมทั้งหมด	11,159	45	4,463	25	10.42	4.83	31.38	31.41	13,712

*หมายเหตุ : () คือ เก็บความจุเก็บกักปกติ

(หน่วย : ล้าน ลบ.ม.)

2.4 สถานการณ์น้ำลุ่มน้ำเจ้าพระยา

แม่น้ำปิง ปริมาณน้ำไหลผ่านที่สถานี P.17 อ.บรรพตพิสัย จ.นครสวรรค์ วัดได้ 115.00 ลบ.ม./วินาที (เมื่อวาน 120.00 ลบ.ม./วินาที) ต่ำกว่าตลิ่ง 5.23 เมตร **มีแนวโน้มลดลง**

แม่น้ำน่าน ปริมาณน้ำไหลผ่านที่สถานี N.67 อ.ชุมแสง จ.นครสวรรค์ วัดได้ 117.00 ลบ.ม./วินาที (เมื่อวาน 119.00 ลบ.ม./วินาที) ต่ำกว่าตลิ่ง 9.85 เมตร **มีแนวโน้มลดลง**

แม่น้ำเจ้าพระยา ปริมาณน้ำไหลผ่านที่สถานี C.2 อ.เมืองนครสวรรค์ วัดได้ 237.00 ลบ.ม./วินาที (เมื่อวาน 257.00 ลบ.ม./วินาที) ต่ำกว่าตลิ่ง 8.90 เมตร **มีแนวโน้มลดลง** และมีปริมาณน้ำไหลผ่านท้ายเขื่อนเจ้าพระยา (C.13) ในอัตรา 65.00 ลบ.ม./วินาที (เมื่อวาน 65.00 ลบ.ม./วินาที) ไหลผ่านสถานีวัดน้ำ C.29A อ.บางไทร มีปริมาณน้ำไหลผ่านเฉลี่ย 92.00 ลบ.ม./วินาที (เมื่อวาน 95.00 ลบ.ม./วินาที)

แม่น้ำป่าสัก เขื่อนป่าสักชลสิทธิ์ ระบายน้ำ 35.05 ลบ.ม./วินาที (เมื่อวาน 35.03 ลบ.ม./วินาที) **มีแนวโน้มทรงตัว**

2.5 สภาพน้ำในอ่างเก็บน้ำขนาดกลาง (ข้อมูล วันที่ 31 มี.ค.65)

ข้อมูลวันที่ 31 มีนาคม 2565																			
สรุปอ่างขนาดกลางที่มีปริมาตรในช่วง <=30% 31 - 50% >50-80% >80 - 100% และ >100%																			
<=30%				31 - 50%				>50-80%				>80 - 100%				>100%			
ภาค	จำนวน	สขป.	จำนวน	ภาค	จำนวน	สขป.	จำนวน	ภาค	จำนวน	สขป.	จำนวน	ภาค	จำนวน	สขป.	จำนวน	ภาค	จำนวน	สขป.	จำนวน
เหนือ	8	1	3	เหนือ	13	1	3	เหนือ	34	1	6	เหนือ	20	1	3	เหนือ	0	1	0
		2	4			2	6			2	13			2	0				
		3	0			3	1			3	2			3	0				
		4	1			4	3			4	2			4	0				
ตะวันออก เฉียงเหนือ	24	5	10	ตะวันออก เฉียงเหนือ	59	5	12	ตะวันออก เฉียงเหนือ	101	5	20	ตะวันออก เฉียงเหนือ	34	5	11	ตะวันออก เฉียงเหนือ	0	5	0
		6	6			6	20			6	3			6	0				
		7	5			7	15			7	23			7	4			7	0
		8	3			8	12			8	35			8	16			8	0
ตะวันออก	2	9	2	ตะวันออก	7	9	7	ตะวันออก	28	9	28	ตะวันออก	14	9	14	ตะวันออก	0	9	0
กลาง	2	10	2	กลาง	2	10	1	กลาง	14	10	13	กลาง	4	10	3	กลาง	0	10	0
		11	0			11	0			11	0			11	0				
		12	0			12	1			12	1			12	0				
ตะวันตก	0	13	0	ตะวันตก	0	13	0	ตะวันตก	3	13	3	ตะวันตก	4	13	4	ตะวันตก	0	13	0
ใต้	1	14	0	ใต้	0	14	0	ใต้	16	14	12	ใต้	20	14	5	ใต้	2	14	0
		15	1			15	0			15	3			15	8			15	1
		16	0			16	0			16	1			16	6			16	1
		17	0			17	0			17	0			17	1			17	0
รวม	37	รวม	37	รวม	81	รวม	81	รวม	196	รวม	196	รวม	96	รวม	96	รวม	2	รวม	2

รวมทั้งหมด 412 แห่ง

3. แผน-ผลการบริหารจัดการน้ำฤดูแล้ง ปี 2564/65 ข้อมูล ณ วันที่ 31 มี.ค.65

ลุ่มน้ำ	แผนจัดสรรน้ำ (ล้าน ลบ.ม.)	ผลจัดสรรน้ำ (ล้าน ลบ.ม.)	คงเหลือน้ำที่ต้องจัดสรร (ล้าน ลบ.ม.)
ทั้งประเทศ (1 พ.ย. 64 – 30 เม.ย. 65)	22,280	18,343 (82%)	3,937 (18%)
เจ้าพระยา (4 เขื่อน) (1 พ.ย. 64 – 30 เม.ย. 65)	5,700	5,118 (90%)	582 (10%)
แม่กลอง (1 ม.ค. 65 – 30 มิ.ย. 65)	5,500	2,576 (47%)	2,924 (53%)

4. การเพาะปลูก (ข้อมูล ณ วันที่ 30 มี.ค. 65)

- การเพาะปลูกข้าวนาปรัง 2564/65

- ทั้งประเทศ แผนเพาะปลูก 6.41 ล้านไร่ **เพาะปลูกแล้ว 8.02 ล้านไร่** คิดเป็นร้อยละ 125.06 ของแผนฯ **เก็บเกี่ยวแล้ว 2.50 ล้านไร่**

- ลุ่มน้ำเจ้าพระยา แผนเพาะปลูก 2.81 ล้านไร่ **เพาะปลูก 4.41 ล้านไร่** คิดเป็นร้อยละ 156.75 ของแผนฯ **เก็บเกี่ยวแล้ว 1.80 ล้านไร่**

- ลุ่มแม่กลอง แผนเพาะปลูก 0.84 ล้านไร่ **เพาะปลูก 0.76 ล้านไร่** คิดเป็นร้อยละ 90.88 ของแผนฯ

5. คาดการณ์ปริมาณฝนจากแบบจำลองบรรยากาศจากกรมอุตุนิยมวิทยา (3 วันล่วงหน้า)

- วันที่ วันที่ 31 มี.ค. 65 (31 มี.ค. 65 เวลา 07.00 น. – 1 เม.ย. 65 เวลา 07.00 น.) มีฝนตกปานกลาง (10.1-35.0 มม.) บริเวณพื้นที่ จ.เชียงใหม่ จ.เชียงราย จ.น่าน จ.ตาก จ.อุทัยธานี จ.สุพรรณบุรี จ.อุบลราชธานี จ.จันทบุรี จ.ระยอง จ.ชลบุรี จ.สมุทรปราการ จ.ราชบุรี จ.เพชรบุรี และ ภาคใต้ มีฝนตกหนัก (35.1-90 มม.) บริเวณพื้นที่ จ.ตราด จ.กาญจนบุรี จ.ระนอง จ.พังงา จ.ภูเก็ต จ.กระบี่ จ.นครศรีธรรมราช จ.ตรัง จ.สตูล จ.สงขลา และ จ.ยะลา

- วันที่ วันที่ 1 เม.ย. 65 (1 เม.ย. 65 เวลา 07.00 น. – 2 เม.ย. 65 เวลา 07.00 น.) มีฝนตกปานกลาง (10.1-35.0 มม.) บริเวณพื้นที่ จ.แม่ฮ่องสอน จ.ร้อยเอ็ด จ.ยโสธร จ.อุบลราชธานี จ.ศรีสะเกษ จ.นครราชสีมา จ.ปราจีนบุรี จ.ราชบุรี จ.เพชรบุรี และ ภาคใต้ มีฝนตกหนัก (35.1-90 มม.) บริเวณพื้นที่ จ.เชียงใหม่ จ.เชียงราย จ.พะเยา จ.น่าน จ.ประจวบคีรีขันธ์ จ.ชุมพร จ.ระนอง จ.พังงา จ.ภูเก็ต จ.สุราษฎร์ธานี และ จ.ตรัง มีฝนตกหนักมาก (มากกว่า 90 มม.) บริเวณพื้นที่ จ.กระบี่

- วันที่ 2 เม.ย. 65 (2 เม.ย. 65 เวลา 07.00 น. – 3 เม.ย. 65 เวลา 07.00 น.) มีฝนตกหนัก (35.1-90 มม.) บริเวณพื้นที่ จ.ระนอง จ.พังงา และ จ.ภูเก็ต มีฝนตกหนักมาก (มากกว่า 90 มม.) บริเวณพื้นที่ จ.ชุมพร จ.สุราษฎร์ธานี จ.กระบี่ จ.นครศรีธรรมราช จ.ตรัง จ.พัทลุง จ.สตูล จ.สงขลา จ.ปัตตานี จ.ยะลา และ จ.นราธิวาส

6. รายงานสถานการณ์ค่าความเค็ม (ข้อมูล วันที่ 31 มี.ค. 65 เวลา 07:00 น.)

แม่น้ำ	สถานีเฝ้าระวัง	เกณฑ์เฝ้าระวัง (กรัม/ลิตร)	ค่าความเค็ม (กรัม/ลิตร)
เจ้าพระยา	ประปาสำแล	0.25	0.19 (ปกติ)
ปราจีน-บางปะกง	บางคาง	2	0.07 (ปกติ)
ท่าจีน	ด้านนอกคลองจินดา	0.75	0.26 (ปกติ)
	ด้านในคลองจินดา	0.75	0.31 (ปกติ)
แม่กลอง	ปากคลองดำเนินสะดวก	2	0.14 (ปกติ)

การบริหารจัดการน้ำเพื่อการควบคุมความเค็ม ซึ่งกรมชลประทาน ได้พิจารณาแนวทางเตรียมความพร้อมรับมือและกำหนดมาตรการควบคุมความเค็ม ในแม่น้ำเจ้าพระยา และแม่น้ำบางปะกง ดังนี้

แม่น้ำเจ้าพระยา

- เพื่อให้การระบายน้ำจากเขื่อนเหมาะสมกับการใช้น้ำในกิจกรรมต่างๆ โดยปรับการระบายน้ำจาก 4 เขื่อนหลัก ดังนี้
 - ❖ เขื่อนภูมิพล ในช่วงวันที่ 28 มี.ค.65 ถึง 3 เม.ย.65 ระบายวันละ 14.00 ล้าน ลบ.ม.
 - ❖ เขื่อนสิริกิติ์ ในช่วงวันที่ 28 มี.ค.65 ถึง 3 เม.ย.65 ระบายวันละ 10.00 ล้าน ลบ.ม.
 - ❖ เขื่อนแควน้อยบำรุงแดน ในช่วงวันที่ 28 มี.ค.65 ถึง 3 เม.ย.65 ระบายวันละ 4.32 ล้าน ลบ.ม.
 - ❖ เขื่อนป่าสักชลสิทธิ์ ในช่วงวันที่ 28-31 มี.ค.65 ระบายวันละ 3.02 ล้าน ลบ.ม. และในช่วงวันที่ 1-3 เม.ย.65 ระบายวันละ 3.89 ล้าน ลบ.ม.

- ควบคุมปริมาณน้ำไหลผ่านสถานี C.2 จังหวัดนครสวรรค์ ควบคุมในเกณฑ์ไม่น้อยกว่า 210 ลูกบาศก์เมตรต่อวินาที ในช่วงวันที่ 29 มี.ค.65 ถึง 3 เม.ย.65
- ควบคุมระดับน้ำเหนือเขื่อนเจ้าพระยาให้อยู่ในเกณฑ์ไม่ต่ำกว่า +14.50 ถึง +15.50 ม.รทก. และควบคุมปริมาณน้ำไหลเหนือเขื่อนเจ้าพระยา (สถานี C.13) จังหวัดชัยนาท ในอัตรา 65 ลูกบาศก์เมตรต่อวินาที และรับน้ำเข้าพื้นที่ผ่านคลองทั้ง 5 คลอง ประกอบด้วย ปตร.มโนรมย์ ปตร.มหาราช ปตร.มะขาม-อุ้มทอง ปตร.พลเทพ และบรมธาตุ ให้เป็นไปตามแผนที่วางไว้เหมาะสม
- พิจารณาการผันน้ำจากลุ่มน้ำแม่กลอง-เจ้าพระยา โดยการระบายน้ำหรือการสูบผ่านทาง ปตร.สิงหนาท 2 ตั้งแต่ 17 มี.ค.65 ในอัตราไม่ต่ำกว่า 18 ลบ.ม./วินาที
- ควบคุมปริมาณน้ำไหลผ่านเขื่อนพระรามหก ตั้งแต่ในช่วงวันที่ 29 มี.ค.65 ถึง 3 เม.ย.65 ควบคุมในอัตรา 20 ลูกบาศก์เมตรต่อวินาที

แม่น้ำบางปะกง

- 1) ควบคุมความเค็มโดยการระบายน้ำจากอ่างเก็บน้ำในลุ่มน้ำบางปะกง-ปราจีนบุรี ประกอบด้วยเขื่อนคลองสียัด เขื่อนขุนด่านปราการชล เขื่อนนฤพดินทรจินดา อ่างเก็บน้ำคลองระบม อ่างเก็บน้ำคลองพระสทิง และอ่างเก็บน้ำคลองพระปรัง ให้เป็นไปตามแผนที่วางไว้เหมาะสม
- 2) พิจารณาจุดเฝ้าระวังและจุดควบคุมความเค็มในแม่น้ำบางปะกง-ปราจีนบุรี ดังนี้
 - จุดเฝ้าระวังค่าความเค็ม อ.บ้านโพธิ์ จ.ฉะเชิงเทรา (ที่ทำการโครงการชลประทานฉะเชิงเทรา) เมื่อค่าความเค็มถึง 1 กรัม/ลิตร จะเริ่มควบคุมความเค็มในลุ่มน้ำบางปะกง โดยการระบายน้ำออกจากอ่างเก็บน้ำและควบคุมการเปิด-ปิดบานเขื่อนทดน้ำบางปะกง
 - จุดควบคุมที่ 1 เขื่อนทดน้ำบางปะกง ให้อัตราระดับน้ำด้านเหนือน้ำและด้านท้ายน้ำไม่แตกต่างกันเกิน 1.50 ม. ถึงวันที่ 10 ม.ค. 2565 และควบคุมไม่ให้ค่าความเค็มเกิน 1 กรัม/ลิตร
 - จุดควบคุมที่ 2 ปตร.บางขนาก ควบคุมไม่ให้ค่าความเค็มเกิน 1 กรัม/ลิตร ถึง วันที่ 15 ม.ค. 2565
 - จุดควบคุมที่ 3 วัดบางแตน ควบคุมไม่ให้ค่าความเค็มเกิน 1 กรัม/ลิตร วันที่ 10 ก.พ. 2565
 - จุดควบคุมที่ 4 จุดสูบน้ำการประปาส่วนภูมิภาค สาขาปราจีนบุรี ควบคุมไม่ให้ค่าความเค็มเกิน 1 กรัม/ลิตร ตลอดทั้งปี และสำรองแผนที่จะใช้น้ำจากสระน้ำสำหรับการประปาส่วนภูมิภาคและโรงพยาบาลเจ้าพระยาอภัยภูเบศร พร้อมทั้งพิจารณาการรับน้ำจากอ่างเก็บน้ำคลองไม้ปล้องเพื่อมาสนับสนุนให้มีน้ำจืดใช้ตลอดปี
 - จุดควบคุมที่ 5 ปตร.หาดยาง อ.ศรีมหาโพธิ์ จ.ปราจีนบุรี ควบคุมไม่ให้ค่าความเค็มเกิน 1 กรัม/ลิตร ตลอดปี
- 3) พิจารณาการคาดการณ์ระดับน้ำทะเลหนุนบริเวณปากแม่น้ำบางปะกง โดยกรมอุทกศาสตร์ กองทัพเรือ กรณีที่คาดว่าจะเกิดน้ำขึ้นสูงสุด ให้ดำเนินการขอความร่วมมือหยุดการรับน้ำจากแม่น้ำปราจีนบุรี และแม่น้ำบางปะกงเข้าพื้นที่ ในช่วงเวลาดังกล่าว