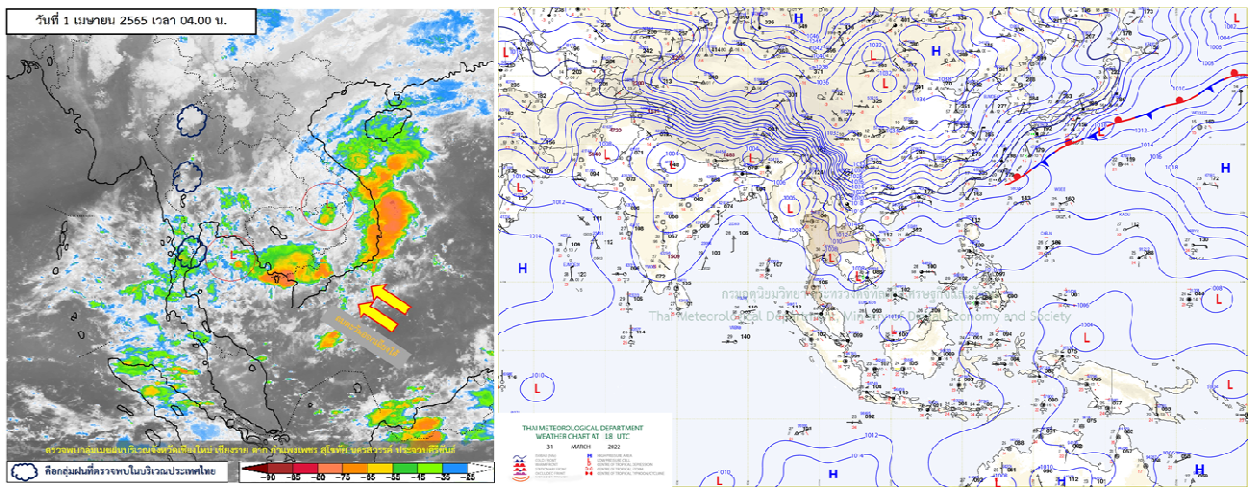




รายงานสรุปศูนย์ปฏิบัติการน้ำอัจฉริยะ  
เรื่อง สถานการณ์น้ำและการเฝ้าระวัง  
ประจำวันศุกร์ที่ 1 เมษายน พ.ศ. 2565

## 1. สภาพอากาศและปริมาณฝน

### 1.1 สภาพอากาศ (กรมอุตุนิยมวิทยา)



บริเวณความกดอากาศสูงกำลังค่อนข้างแรงจากประเทศจีนได้แผ่ลงมาปกคลุมประเทศเวียดนามตอนบนและลาวตอนบนแล้ว คาดว่าจะแผ่เข้าปกคลุมภาคตะวันออกเฉียงเหนือ และทะเลจีนใต้ในวันนี้ (1 เม.ย. 2565) และจะแผ่เข้าปกคลุมประเทศไทยตอนบนในพรุ่งนี้ (2 เม.ย.) ในขณะที่ประเทศไทยตอนบนมีอากาศร้อน ทำให้บริเวณดังกล่าวจะมีพายุฤดูร้อนเกิดขึ้น โดยมีลักษณะของพายุฝนฟ้าคะนอง ลมกระโชกแรง และลูกเห็บตกบางแห่ง รวมถึงมีฟ้าผ่าที่อาจเกิดขึ้นได้ในระยะแรก หลังจากนั้นอุณหภูมิจะลดลงกับมีลมแรง สำหรับภาคใต้และอ่าวไทยมีลมตะวันตกเฉียงเหนือพัดปกคลุมทำให้ภาคใต้มีฝนฟ้าคะนองเกิดขึ้นและมีฝนตกหนักบางพื้นที่ อนึ่ง หย่อมความกดอากาศต่ำกำลังแรงบริเวณประเทศกัมพูชาตอนใต้ มีแนวโน้มจะเคลื่อนผ่านปลายแหลมญวน และเคลื่อนเข้าปกคลุมภาคใต้ในช่วงวันที่ 2-3 เม.ย. 65 ส่งผลทำให้ลมตะวันออกและลมตะวันออกเฉียงเหนือที่พัดปกคลุมอ่าวไทย และภาคใต้มีกำลังแรงขึ้น ทำให้ภาคใต้มีฝนเพิ่มขึ้น และมีฝนตกหนักบางแห่ง ส่วนคลื่นลมบริเวณอ่าวไทยจะมีกำลังแรงขึ้น

### 1.2 สภาพฝน

**ปริมาณฝนสูงสุด 5 อันดับ** จากสำนักงานทรัพยากรน้ำแห่งชาติ เวลา 07.00 น. วันที่ 31 มี.ค. 65 ถึงเวลา 07.00 น. วันที่ 1 เม.ย. 65 ตามลำดับ ดังนี้

1. อ.ปะเหลียน จ.ตรัง	วัดปริมาณฝนได้	109.0	มม.
2. อ.คูระบุรี จ.พังงา	วัดปริมาณฝนได้	98.5	มม.
3. อ.กะปง จ.พังงา	วัดปริมาณฝนได้	79.8	มม.
4. อ.ท่าแซะ จ.ชุมพร	วัดปริมาณฝนได้	74.2	มม.
5. อ.หาดใหญ่ จ.สงขลา	วัดปริมาณฝนได้	68.0	มม.



## 2. สถานการณ์น้ำท่าและสภาพน้ำในอ่างเก็บน้ำ

### 2.1 สถานการณ์น้ำท่าในลุ่มน้ำต่างๆ (ข้อมูล วันที่ 1 เม.ย.65 เวลา 06.00 น.)

แม่น้ำ	สถานี	ที่ตั้งสถานี		ตลิ่ง	ความจุ	ระดับน้ำ	ปริมาณน้ำ		ต่ำ(-) สูง(+) กว่าตลิ่ง	อยู่ใน เกณฑ์	แนวโน้ม	
							วันนี้	เมื่อวาน				
				ม.	ม. <sup>3</sup> / วิ.	ม.	ม. <sup>3</sup> / วิ.	ม. <sup>3</sup> / วิ.				
1. ปิง	P.1	สะพานนารัฐ	อำเภอเมือง	จังหวัดเชียงใหม่	3.70	445	1.14	0.88	1.03	-2.56	น้อย	ลดลง
ปิง	P.17	บ้านท่าหิ้ว	อำเภอบรรพตพิสัย	จังหวัดนครสวรรค์	39.80	2,990	34.57	115.00	115.00	-5.23	น้อย	ทรงตัว
2. วัง	W.1C	สะพานเสตุวรี	อำเภอเมือง	จังหวัดลำปาง	5.20	651	0.25	20.90	23.19	-4.95	น้อย	ทรงตัว
วัง	W.4A	บ้านวังหมื่น	อำเภอสามเงา	จังหวัดตาก	8.00	700	0.86	9.89	8.52	-7.14	น้อย	เพิ่มขึ้น
วัง	W.24		อำเภอสามเงา	จังหวัดตาก	7.85	480	1.83	6.99	7.48	-6.02	ปกติ	เพิ่มขึ้น
3. ยม	Y.1C	สะพานบ้านน้ำโค้ง	อำเภอเมือง	จังหวัดแพร่	8.20	993	1.48	5.90	4.16	-6.72	น้อย	เพิ่มขึ้น
ยม	Y.4	สะพานตลาดธานี	อำเภอเมือง	จังหวัดสุโขทัย	8.15	510	1.77	*	*	-6.38	N/A	N/A
ยม	Y.64	แม่น้ำยม	อำเภอบางระกำ	จังหวัดพิษณุโลก	6.40	352	2.13	54.95	54.95	-4.27	ปกติ	ทรงตัว
ยม	Y.16	แม่น้ำยม	อำเภอบางระกำ	จังหวัดพิษณุโลก	7.30	239	0.04	*	*	-7.26	น้อย	เพิ่มขึ้น
4. น่าน	N.1	น้ำลำกนกนป่าไม้	อำเภอเมือง	จังหวัดน่าน	7.00	1,217	0.00	0.00	37.50	-7.00	น้อย	ลดลง
น่าน	N.5A	สะพานเอกาทศรถ	อำเภอเมือง	จังหวัดพิษณุโลก	10.37	1,365	1.21	111.70	123.90	-9.16	น้อย	ลดลง
น่าน	N.67	สะพานบ้านผะยง	อำเภอชุมแสง	จังหวัดนครสวรรค์	28.30	1,579	18.45	117.00	117.00	-9.85	น้อย	ทรงตัว
5. เจ้าพระยา	C.2	ค่ายจิรประวัติ	อำเภอเมือง	จังหวัดนครสวรรค์	26.20	3,590	17.27	231.00	237.00	-8.93	น้อย	ลดลง
เจ้าพระยา	C.13	ท้ายเขื่อนเจ้าพระยา	อำเภอสรรพยา	จังหวัดชัยนาท	16.34	2,840	5.31	65.00	65.00	-11.03	น้อย	ทรงตัว
6. บางหลวง	C.36	บ้านบางหลวงโคก	อำเภอบางบาล	จังหวัดพระนครศรีอยุธยา	420.00	4	**	0.27	0.21	#VALUE!	น้อย	เพิ่มขึ้น
7. บางบาล	C.37	บ้านบางบาล	อำเภอบางบาล	จังหวัดพระนครศรีอยุธยา	148.00	3	**	0.07	0.46	#VALUE!	น้อย	ลดลง
8. ป่าสัก	S.3	แม่น้ำป่าสัก	อำเภอหล่มสัก	เพชรบูรณ์	85.00	9	12.55	5.00	4.35	-72.45	ปกติ	เพิ่มขึ้น
ป่าสัก	S.42	แม่น้ำป่าสัก	วิเชียรบุรี	เพชรบูรณ์	11.00	284	3.51	1.03	2.22	-7.49	ปกติ	เพิ่มขึ้น
ป่าสัก	S.4B	แม่น้ำป่าสัก	เมืองเพชรบูรณ์	เพชรบูรณ์	9.20	190	5.00	24.79	5.37	-4.20	น้อย	เพิ่มขึ้น
ป่าสัก	S.26	ท้ายเขื่อนพระรามหก	อำเภอท่าเรือ	จังหวัดพระนครศรีอยุธยา	8.00	800	0.38	**	**	-7.62	N/A	N/A
9. มูล	M.7	สะพานเสรีประชาธิปไตย	อำเภอเมือง	จังหวัดอุบลราชธานี	7.00	2,300	2.33	16.81	15.96	-4.67	น้อย	เพิ่มขึ้น
มูล	M.42	บ้านห้วยทับทัน	อำเภอห้วยทับทัน	จังหวัดศรีสะเกษ	8.30	124	3.70	***	***	-4.60	N/A	N/A
มูล	M.176	บ้านโนนศรีโคก	อำเภอกันทรารมย์	จังหวัดศรีสะเกษ	9.20	235	1.98	1.78	1.81	-7.22	น้อย	ลดลง
มูล	M.173	บ้านโนนสะอาด	อำเภอโขงเจียม	จังหวัดนครราชสีมา	7.60	290	1.98	7.30	7.80	-5.62	น้อย	ลดลง
มูล	M.184	บ้านซิม	อำเภอพิมาย	จังหวัดนครราชสีมา	5.00	100	3.51	20.60	24.20	-1.49	ปกติ	ลดลง
มูล	M.186	บ้านโนนคอย	อำเภอจักราช	จังหวัดนครราชสีมา	3.60	60	2.11	***	***	-1.49	N/A	N/A
10. ลำเชียงไกร	M.188A	บ้านบัว	อำเภอโนนสูง	จังหวัดนครราชสีมา	4.90	70	3.12	***	***	-1.78	N/A	N/A
11. ชี	E.20A	บ้านบ้านฟ้าหายด	อำเภอมหาชนะชัย	จังหวัดยโสธร	10.00	1,110	4.86	181.82	180.17	-5.14	ปกติ	เพิ่มขึ้น
ชี	E.23	บ้านค่าน	อำเภอเมือง	จังหวัดชัยภูมิ	9.00	265	4.19	18.34	18.78	-4.81	น้อย	ลดลง
12. ลำน้ำพอง	E.29A	บ้านผานกแก้ว	อำเภอภูกระดึง	จังหวัดเลย	#N/A	#N/A	#N/A	#N/A	#N/A	#N/A	N/A	N/A
13. ลำน้ำอ้อย	E.92	บ้านท่างาม	อำเภอเสลภูมิ	จังหวัดร้อยเอ็ด	8.80	186	1.59	0.00	0.00	-7.21	น้อย	ทรงตัว
14. ลำปะทาว	E.6C	บ้านตาดโตน	อำเภอเมือง	จังหวัดชัยภูมิ	#N/A	#N/A	#N/A	#N/A	#N/A	#N/A	N/A	N/A
15. ลำน้ำเชิญ	E.85	บ้านโนนหิน	อำเภอชุมแพ	จังหวัดชัยภูมิ	#N/A	#N/A	#N/A	#N/A	#N/A	#N/A	N/A	N/A
16. ปราจีนบุรี	Kgt.3	กบินทร์บุรี	อำเภอกบินทร์บุรี	ปราจีนบุรี	8.79	544	1.07	29.10	30.60	-7.72	น้อย	ลดลง
17. เพชรบุรี	B.9	บ้านสระเห็ด	อำเภอท่ายาง	จังหวัดเพชรบุรี	6.60	355	2.78	45.00	41.50	-3.82	น้อย	เพิ่มขึ้น
เพชรบุรี	B.6A	สะพานท่าเกวียน	อำเภอแก่งกระจาน	จังหวัดเพชรบุรี	6.00	260	0.39	0.00	0.00	-5.61	น้อย	ทรงตัว
เพชรบุรี	B.15	สะพานเทศบาล	อำเภอเมือง	จังหวัดเพชรบุรี	5.40	150	0.85	7.40	11.05	-4.55	น้อย	ลดลง
18. ทะเลสาบสงขลา	X.44	คลองจตุระเกา	อำเภอหาดใหญ่	จังหวัดสงขลา	7.40	532	1.51	60.40	49.60	-5.89	น้อย	เพิ่มขึ้น
ทะเลสาบสงขลา	X.170	บ้านคลองลำ	อำเภอศรีนครินทร์	จังหวัดพัทลุง	25.20	295	20.93	11.55	14.00	-4.27	น้อย	ลดลง
19. ภาคใต้ฝั่งตะวันออก	X.180	สะพานเทศบาล	อำเภอเมือง	จังหวัดชุมพร	3.80	192	0.99	51.70	45.40	-2.81	ปกติ	เพิ่มขึ้น
ภาคใต้ฝั่งตะวันออก	X.119A	สะพานสันติ	อำเภอสุทโธ-ลก	จังหวัดนราธิวาส	9.60	346	4.51	41.94	45.70	-5.09	น้อย	ลดลง
ภาคใต้ฝั่งตะวันออก	X.53A	คลองชุมพร	อำเภอเมือง	จังหวัดชุมพร	9.30	158	3.79	14.90	20.40	-5.51	น้อย	ลดลง
ภาคใต้ฝั่งตะวันออก	X.212	คลองหลังสวน	อำเภอหลังสวน	จังหวัดชุมพร	6.00	1,460	0.20	56.00	64.80	-5.80	น้อย	ลดลง
20. ภาคใต้ฝั่งตะวันตก	X.234	บ้านป่าหมาก	อำเภอเมือง	จังหวัดตรัง	6.40	434	2.38	119.80	115.00	-4.02	ปกติ	เพิ่มขึ้น

## 2.2 สภาพผู้ใช้งานในอ่างเก็บน้ำขนาดใหญ่ (ข้อมูล วันที่ 1 เม.ย. 65)

ภาค อ่างเก็บน้ำเขื่อน	ความจุ ที่ รนส. (ล้าน ม. <sup>3</sup> )	ความจุ ที่ รนท. (ล้าน ม. <sup>3</sup> )	ความจุน้ำ ใช้การ (ล้าน ม. <sup>3</sup> )	ณ วันที่								ปริมาณน้ำ ไหลลง วันนี้ (ล้าน ม. <sup>3</sup> )	ปริมาณน้ำ ระบาย วันนี้ (ล้าน ม. <sup>3</sup> )
				ปี 2564				ปี 2565					
				ปริมาตร (ล้าน ม. <sup>3</sup> )	% รณท.	ปริมาตร (ล้าน ม. <sup>3</sup> )	% รณท.	ปริมาตรใช้การ (ล้าน ม. <sup>3</sup> )	% ใช้การ	% ใช้การ	% ใช้การ		
<b>ภาคเหนือ</b>													
ภูมิพล*	13,462	13,462	9,662	4,748	35	6,263	47	2,463	18	25	0.00	14.00	
สิริกิติ์*	10,508	9,510	6,660	4,045	43	3,876	41	1,026	11	15	6.20	10.16	
แม่จันตสมบูรณฯ	323	265	253	103	39	96	36	83	32	33	0.01	0.25	
แม่กวางอุดมธรา	295	263	249	58	22	82	31	68	26	27	0.19	0.04	
กัวลม	106	106	103	56	53	60	57	57	53	55	0.36	0.68	
กัวคองหมา	209	170	164	58	34	110	65	104	61	63	0.19	0.19	
แควน้อยบำรุงแดน	1,080	939	896	318	34	517	55	474	51	53	0.11	4.32	
แม่มอก	110	110	94	35	31	52	48	37	33	39	0.01	0.11	
<b>รวมภาคเหนือ</b>	<b>26,093</b>	<b>24,825</b>	<b>18,080</b>	<b>9,421</b>	<b>38</b>	<b>11,057</b>	<b>45</b>	<b>4,312</b>	<b>17</b>	<b>24</b>	<b>7.06</b>	<b>29.75</b>	
<b>ภาคตะวันออกเฉียงเหนือ</b>													
ห้วยหลวง	136	136	129	41	30	51	37	44	33	34	0.00	0.11	
น้ำอูน	780	520	475	187	36	218	42	173	33	36	0.00	0.00	
น้ำพุง*	200	165	157	73	44	77	47	69	42	44	0.00	0.20	
จุฬาราม*	181	164	127	73	45	112	68	75	45	59	0.23	0.53	
อุบลรัตน์*	4,640	2,431	1,850	1,007	41	1,254	52	673	28	36	0.00	5.60	
ลำปาว	2,450	1,980	1,880	545	28	791	40	691	35	37	0.00	3.98	
ลำตะคอง	445	314	292	262	83	240	76	218	69	75	0.17	1.22	
ลำพระเพลิง	242	155	154	104	67	124	80	123	79	80	0.21	1.22	
มูลบน	350	141	134	111	78	105	75	98	70	73	0.07	0.51	
ลำแซะ	325	275	268	170	62	195	71	188	69	70	0.26	1.16	
ลำนางรอง	197	121	118	85	70	102	84	99	81	84	0.00	0.08	
สิรินธร*	1,966	1,966	1,135	1,252	64	1,259	64	427	22	38	0.00	4.06	
<b>รวมภาค ตอน.</b>	<b>11,911</b>	<b>8,368</b>	<b>6,718</b>	<b>3,908</b>	<b>47</b>	<b>4,529</b>	<b>54</b>	<b>2,878</b>	<b>34</b>	<b>43</b>	<b>0.92</b>	<b>18.67</b>	
<b>ภาคกลาง</b>													
ป่าสักชลสิทธิ์	960	960	957	254	26	478	50	475	49	50	3.62	3.89	
ทับเสลา	190	160	143	53	33	77	48	60	38	42	0.00	0.10	
กระเสียว	390	299	259	139	46	236	79	196	66	76	0.66	1.04	
<b>รวมภาคกลาง</b>	<b>1,540</b>	<b>1,419</b>	<b>1,359</b>	<b>446</b>	<b>31</b>	<b>791</b>	<b>56</b>	<b>731</b>	<b>52</b>	<b>54</b>	<b>4.28</b>	<b>5.03</b>	
<b>ภาคตะวันตก</b>													
ศรีนครินทร์*	18,770	17,745	7,480	11,979	68	15,362	87	5,097	29	68	2.44	20.01	
วชิราลงกรณ*	11,000	8,860	5,848	3,878	44	6,065	68	3,053	34	52	0.00	25.07	
<b>รวมภาคตะวันตก</b>	<b>29,770</b>	<b>26,605</b>	<b>13,328</b>	<b>15,857</b>	<b>60</b>	<b>21,427</b>	<b>81</b>	<b>8,150</b>	<b>31</b>	<b>61</b>	<b>2.44</b>	<b>45.08</b>	
<b>ภาคตะวันออก</b>													
ขุนด่านปราการชล	225	224	219	65	29	94	42	90	40	41	0.13	0.52	
คลองสิียด	450	420	390	66	16	87	21	57	13	14	0.00	0.44	
บางพระ	127	117	105	53	46	95	81	83	71	79	0.09	0.27	
หนองปลาไหล	206	164	150	118	72	128	78	114	70	76	0.38	0.14	
ประแสร์	322	295	275	179	61	221	75	201	68	73	0.44	0.54	
นฤปดินทรจินดา	338	295	276	119	40	106	36	86	29	31	0.00	1.00	
<b>รวมภาคตะวันออก</b>	<b>1,668</b>	<b>1,515</b>	<b>1,415</b>	<b>601</b>	<b>40</b>	<b>730</b>	<b>48</b>	<b>630</b>	<b>42</b>	<b>45</b>	<b>1.05</b>	<b>2.91</b>	
<b>ภาคใต้</b>													
แก่งกระจาน	900	710	645	348	49	471	66	406	57	63	0.89	3.88	
ปราณบุรี	490	391	373	268	69	278	71	260	67	70	0.68	0.41	
รัชชประภา*	6,144	5,639	4,287	3,432	61	3,701	66	2,349	42	55	4.52	15.14	
บางกลาง*	1,590	1,454	1,178	1,167	80	1,268	87	991	68	84	7.81	12.17	
<b>รวมภาคใต้</b>	<b>9,124</b>	<b>8,194</b>	<b>6,484</b>	<b>5,215</b>	<b>64</b>	<b>5,717</b>	<b>70</b>	<b>4,007</b>	<b>49</b>	<b>62</b>	<b>13.90</b>	<b>31.60</b>	
<b>รวมทั้งประเทศ</b>	<b>80,106</b>	<b>70,926</b>	<b>47,384</b>	<b>35,447</b>	<b>50</b>	<b>44,251</b>	<b>62</b>	<b>20,709</b>	<b>29</b>	<b>44</b>	<b>29.65</b>	<b>133.04</b>	

ต่ำกว่า 30 %  
รวม 4 แห่ง

ตั้งแต่ 31 - 50 %  
รวม 12 แห่ง

ตั้งแต่ 51 - 80 %  
รวม 17 แห่ง

มากกว่า 80 %  
รวม 2 แห่ง



- **ปริมาณน้ำใช้การประเทศ** (อ่างเก็บน้ำขนาดใหญ่) ณ วันที่ 1 เมษายน
  - ปี 2565 มีน้ำ 20,709 ล้าน ลบ.ม. คิดเป็น 44%
  - ปี 2552 มีน้ำ 20,259 ล้าน ลบ.ม. คิดเป็น 43% **น้อยกว่าปี 2565** จำนวน 450 ล้าน ลบ.ม. (ปี 2552 ยังไม่มีเขื่อนแควน้อยบำรุงแดน)
  - ปี 2561 มีน้ำ 24,084 ล้าน ลบ.ม. คิดเป็น 51% **มากกว่าปี 2565** จำนวน 3,375 ล้าน ลบ.ม.
  - ปี 2564 มีน้ำ 11,903 ล้าน ลบ.ม. คิดเป็น 25% **น้อยกว่าปี 2565** จำนวน 8,806 ล้าน ลบ.ม.
- **ปริมาณน้ำใช้การในลุ่มเจ้าพระยา** (4 เขื่อนหลัก) ณ วันที่ 1 เมษายน
  - ปี 2565 มีน้ำ 4,438 ล้าน ลบ.ม. คิดเป็น 24%
  - ปี 2552 มีน้ำ 5,854 ล้าน ลบ.ม. คิดเป็น 33% **มากกว่าปี 2565** จำนวน 1,416 ล้าน ลบ.ม. (ปี 2552 ยังไม่มีเขื่อนแควน้อยบำรุงแดน)
  - ปี 2561 มีน้ำ 8,443 ล้าน ลบ.ม. คิดเป็น 46% **มากกว่าปี 2565** จำนวน 4,005 ล้าน ลบ.ม.
  - ปี 2564 มีน้ำ 2,669 ล้าน ลบ.ม. คิดเป็น 15% **น้อยกว่าปี 2565** จำนวน 1,769 ล้าน ลบ.ม.

### 2.3 สภาพน้ำในอ่างเก็บน้ำ 4 เขื่อนหลักลุ่มเจ้าพระยา (ข้อมูล วันที่ 1 เม.ย. 65)

อ่างเก็บน้ำ	ปริมาณน้ำในอ่างฯ		ปริมาณน้ำใช้การได้		ปริมาณน้ำไหลลงอ่างฯ		ปริมาณน้ำระบาย		รับน้ำได้อีก
	ปริมาณน้ำ	% ความจุ	ปริมาณน้ำ	% ใช้การ	วันนี้	เมื่อวาน	วันนี้	เมื่อวาน	
ภูมิพล	6,263	47	2,463	25	0.00	0.00	14.00	14.00	7,199
สิริกิติ์	3,876	41	1,026	15	6.20	4.48	10.16	10.03	5,634
ภูมิพล+สิริกิติ์	10,139	44	3,489	21	6.20	4.48	24.16	24.03	12,833
แควน้อยฯ	517	55	474	53	0.11	0.10	4.32	4.32	422
ป่าสักชลสิทธิ์	478	50	475	50	3.62	5.84	3.89	3.03	482
<b>รวมทั้งหมด</b>	<b>11,134</b>	<b>45</b>	<b>4,438</b>	<b>24</b>	<b>9.93</b>	<b>10.42</b>	<b>32.37</b>	<b>31.38</b>	<b>13,737</b>

\*หมายเหตุ : ( ) คือ เกินความจุเก็บกักปกติ

(หน่วย : ล้าน ลบ.ม.)

### 2.4 สถานการณ์น้ำลุ่มน้ำเจ้าพระยา

**แม่น้ำปิง** ปริมาณน้ำไหลผ่านที่สถานี P.17 อ.บรรพตพิสัย จ.นครสวรรค์ วัดได้ 115.00 ลบ.ม./วินาที (เมื่อวาน 115.00 ลบ.ม./วินาที) ต่ำกว่าตลิ่ง 5.23 เมตร **มีแนวโน้มทรงตัว**

**แม่น้ำน่าน** ปริมาณน้ำไหลผ่านที่สถานี N.67 อ.ชุมแสง จ.นครสวรรค์ วัดได้ 117.00 ลบ.ม./วินาที (เมื่อวาน 117.00 ลบ.ม./วินาที) ต่ำกว่าตลิ่ง 9.85 เมตร **มีแนวโน้มทรงตัว**

**แม่น้ำเจ้าพระยา** ปริมาณน้ำไหลผ่านที่สถานี C.2 อ.เมืองนครสวรรค์ วัดได้ 231.00 ลบ.ม./วินาที (เมื่อวาน 237.00 ลบ.ม./วินาที) ต่ำกว่าตลิ่ง 8.93 เมตร **มีแนวโน้มลดลง** และมีปริมาณน้ำไหลผ่านท้ายเขื่อนเจ้าพระยา (C.13) ในอัตรา 65.00 ลบ.ม./วินาที (เมื่อวาน 65.00 ลบ.ม./วินาที) ไหลผ่านสถานีวัดน้ำ C.29A อ.บางไทร มีปริมาณน้ำไหลผ่านเฉลี่ย 90.00 ลบ.ม./วินาที (เมื่อวาน 92.00 ลบ.ม./วินาที)

**แม่น้ำป่าสัก** เขื่อนป่าสักชลสิทธิ์ ระบายน้ำ 40.04 ลบ.ม./วินาที (เมื่อวาน 35.05 ลบ.ม./วินาที) **มีแนวโน้มเพิ่มขึ้น**



## 2.5 สภาพน้ำในอ่างเก็บน้ำขนาดกลาง (ข้อมูล วันที่ 1 เม.ย.65)

ข้อมูลวันที่ 1 เมษายน 2565																			
สรุปอ่างขนาดกลางที่มีปริมาตรในช่วง <=30 % 31 - 50 % >50-80% >80 - 100 % และ >100 %																			
<=30 %			31 - 50 %			>50-80%			>80 - 100 %			>100 %							
ภาค	จำนวน	สพ.	จำนวน	ภาค	จำนวน	สพ.	จำนวน	ภาค	จำนวน	สพ.	จำนวน	ภาค	จำนวน	สพ.	จำนวน				
เหนือ	8	1	3	เหนือ	13	1	3	เหนือ	34	1	6	เหนือ	20	1	3	เหนือ	0		
		2	4			2	6			2	16			2	13			2	0
		3	0			3	1			3	2			3	2			3	0
		4	1			4	3			4	10			4	2			4	0
ตะวันออก เฉียงเหนือ	24	5	10	ตะวันออก เฉียงเหนือ	59	5	12	ตะวันออก เฉียงเหนือ	101	5	20	ตะวันออก เฉียงเหนือ	34	5	11	ตะวันออก เฉียงเหนือ	0		
		6	6			6	20			6	23			6	3			6	0
		7	5			7	15			7	23			7	4			7	0
		8	3			8	12			8	35			8	16			8	0
ตะวันออก	3	9	3	ตะวันออก	6	9	6	ตะวันออก	28	9	28	ตะวันออก	14	9	14	ตะวันออก	0	9	0
กลาง	2	10	2	กลาง	2	10	1	กลาง	14	10	13	กลาง	4	10	3	กลาง	0		
		11	0			11	0			11	0			11	0			11	0
		12	0			12	1			12	1			12	1			12	0
ตะวันตก	0	13	0	ตะวันตก	0	13	0	ตะวันตก	3	13	3	ตะวันตก	4	13	4	ตะวันตก	0	13	0
ใต้	1	14	0	ใต้	0	14	0	ใต้	16	14	12	ใต้	20	14	5	ใต้	2		
		15	1			15	0			15	3			15	8			15	1
		16	0			16	0			16	1			16	6			16	1
		17	0			17	0			17	0			17	1			17	0
รวม	38	รวม	38	รวม	80	รวม	80	รวม	196	รวม	196	รวม	96	รวม	96	รวม	2	รวม	2

รวมทั้งหมด 412 แห่ง

## 3. แผน-ผลการบริหารจัดการน้ำฤดูแล้ง ปี 2564/65 ข้อมูล ณ วันที่ 1 เม.ย. 65

ลุ่มน้ำ	แผนจัดสรรน้ำ (ล้าน ลบ.ม.)	ผลจัดสรรน้ำ (ล้าน ลบ.ม.)	คงเหลือน้ำที่ต้องจัดสรร (ล้าน ลบ.ม.)
ทั้งประเทศ (1 พ.ย. 64 – 30 เม.ย. 65)	22,280	18,489 (83%)	3,791 (17%)
เจ้าพระยา (4 เขื่อน) (1 พ.ย. 64 – 30 เม.ย. 65)	5,700	5,155 (90%)	545 (10%)
แม่กลอง (1 ม.ค. 65 – 30 มิ.ย. 65)	5,500	2,621 (48%)	2,879 (52%)

## 4. การเพาะปลูก (ข้อมูล ณ วันที่ 30 มี.ค. 65)

### ● การเพาะปลูกข้าวนาปรัง 2564/65

- ทั้งประเทศ แผนเพาะปลูก 6.41 ล้านไร่ **เพาะปลูกแล้ว 8.02 ล้านไร่** คิดเป็นร้อยละ 125.06 ของแผนฯ **เก็บเกี่ยวแล้ว 2.50 ล้านไร่**
- ลุ่มน้ำเจ้าพระยา แผนเพาะปลูก 2.81 ล้านไร่ **เพาะปลูกแล้ว 4.41 ล้านไร่** คิดเป็นร้อยละ 156.75 ของแผนฯ **เก็บเกี่ยวแล้ว 1.80 ล้านไร่**
- ลุ่มแม่กลอง แผนเพาะปลูก 0.84 ล้านไร่ **เพาะปลูกแล้ว 0.76 ล้านไร่** คิดเป็นร้อยละ 90.88 ของแผน



5. รายงานสถานการณ์ค่าความเค็ม (ข้อมูล วันที่ 1 เม.ย. 65 เวลา 07:00 น.)

แม่น้ำ	สถานีเฝ้าระวัง	เกณฑ์เฝ้าระวัง (กรัม/ลิตร)	ค่าความเค็ม (กรัม/ลิตร)
เจ้าพระยา	ประปาสำแล	0.25	0.20 (ปกติ)
ปราจีน-บางปะกง	บางคาง	2	0.07 (ปกติ)
ท่าจีน	ด้านนอกคลองจินดา	0.75	0.25 (ปกติ)
	ด้านในคลองจินดา	0.75	0.18 (ปกติ)
แม่กลอง	ปากคลองดำเนินสะดวก	2	0.13 (ปกติ)

การบริหารจัดการน้ำเพื่อการควบคุมความเค็ม ซึ่งกรมชลประทาน ได้พิจารณาแนวทางเตรียมความพร้อมรับมือ และกำหนดมาตรการควบคุมความเค็ม ในแม่น้ำเจ้าพระยา และแม่น้ำบางปะกง ดังนี้

แม่น้ำเจ้าพระยา

- เพื่อให้การระบายน้ำจากเขื่อนเหมาะสมกับการใช้น้ำในกิจกรรมต่างๆ โดยปรับการระบายน้ำจาก 4 เขื่อนหลัก ดังนี้
  - ❖ เขื่อนภูมิพล ในช่วงวันที่ 28 มี.ค.65 – 3 เม.ย.65 ระบายวันละ 14 ล้าน ลบ.ม.
  - ❖ เขื่อนสิริกิติ์ ในช่วงวันที่ 28 มี.ค.65 – 3 เม.ย.65 ระบายวันละ 10 ล้าน ลบ.ม.
  - ❖ เขื่อนแควน้อยบำรุงแดน ในช่วงวันที่ 28 มี.ค.65 – 3 เม.ย.65 ระบายวันละ 4.32 ล้าน ลบ.ม.
  - ❖ เขื่อนป่าสักชลสิทธิ์ ในช่วงวันที่ 28-31 มี.ค.65 ระบายวันละ 3.02 ล้าน ลบ.ม. และในช่วงวันที่ 1-3 เม.ย.65 ระบายวันละ 3.89 ล้าน ลบ.ม.
- ควบคุมปริมาณน้ำไหลผ่านสถานี C.2 จังหวัดนครสวรรค์ ในเกณฑ์ไม่น้อยกว่า 210 ลูกบาศก์เมตรต่อวินาที
- ควบคุมระดับน้ำเหนือเขื่อนเจ้าพระยาให้อยู่ในเกณฑ์ไม่ต่ำกว่า +14.50 ถึง +15.50 ม.รทก. และควบคุมปริมาณน้ำไหลเหนือเขื่อนเจ้าพระยา (สถานี C.13) จังหวัดชัยนาท ในอัตรา 65 ลูกบาศก์เมตรต่อวินาที และรับน้ำเข้าพื้นที่ผ่านคลองทั้ง 5 คลอง ประกอบด้วย ปตร.มโนรมย์ ปตร.มหาราช ปตร.มะขาม-อุ้มทอง ปตร.พลเทพ และบรมธาตุ ให้เป็นไปตามแผนที่วางไว้เหมาะสม
- พิจารณาการผันน้ำจากกลุ่มน้ำแม่กลอง-เจ้าพระยา โดยการระบายน้ำหรือการสูบผ่านทาง ปตร.สิงหนาท 2 ในอัตราไม่ต่ำกว่า 18 ลบ.ม./วินาที
- ควบคุมปริมาณน้ำไหลผ่านเขื่อนพระรามหก ในอัตรา 20 ลูกบาศก์เมตรต่อวินาที

แม่น้ำบางปะกง

- 1) ควบคุมความเค็มโดยการระบายน้ำจากอ่างเก็บน้ำในกลุ่มน้ำบางปะกง-ปราจีนบุรี ประกอบด้วย
  - เขื่อนคลองสียัด เขื่อนขุนด่านปราการชล เขื่อนนฤปดินทรจินดา อ่างเก็บน้ำคลองระบม อ่างเก็บน้ำคลองพระสทิง และอ่างเก็บน้ำคลองพระปรัง ให้เป็นไปตามแผนที่วางไว้อย่างเหมาะสม
- 2) พิจารณาจุดเฝ้าระวังและจุดควบคุมความเค็มในแม่น้ำบางปะกง-ปราจีนบุรี ดังนี้
  - จุดเฝ้าระวังค่าความเค็ม อ.บ้านโพธิ์ จ.ฉะเชิงเทรา (ที่ทำการโครงการชลประทานฉะเชิงเทรา) เมื่อค่าความเค็มถึง 1 กรัม/ลิตร จะเริ่มควบคุมความเค็มในกลุ่มน้ำบางปะกง โดยการระบายน้ำออกจากอ่างเก็บน้ำและควบคุมการเปิด-ปิดบานเขื่อนทดน้ำบางปะกง
  - จุดควบคุมที่ 1 เขื่อนทดน้ำบางปะกง ให้อัตราระดับน้ำด้านเหนือน้ำและด้านท้ายน้ำไม่แตกต่างกันเกิน 1.50 ม. ถึงวันที่ 10 ม.ค. 2565 และควบคุมไม่ให้ค่าความเค็มเกิน 1 กรัม/ลิตร
  - จุดควบคุมที่ 2 ปตร.บางขนาก ควบคุมไม่ให้ค่าความเค็มเกิน 1 กรัม/ลิตร ถึง วันที่ 15 ม.ค. 2565
  - จุดควบคุมที่ 3 วัดบางแตน ควบคุมไม่ให้ค่าความเค็มเกิน 1 กรัม/ลิตร วันที่ 10 ก.พ. 2565
  - จุดควบคุมที่ 4 จุดสูบน้ำการประปาส่วนภูมิภาค สาขาปราจีนบุรี ควบคุมไม่ให้ค่าความเค็มเกิน 1 กรัม/ลิตร ตลอดทั้งปี และสำรองแผนที่จะใช้น้ำจากสระน้ำสำหรับการประปาส่วนภูมิภาคและโรงพยาบาลเจ้าพระยาอภัยภูเบศร พร้อมทั้งพิจารณาการรับน้ำจากอ่างเก็บน้ำคลองไม้ปล้องเพื่อมาสนับสนุนให้มีน้ำจืดใช้ตลอดปี
  - จุดควบคุมที่ 5 ปตร.หาดยาง อ.ศรีมหาโพธิ์ จ.ปราจีนบุรี ควบคุมไม่ให้ค่าความเค็มเกิน 1 กรัม/ลิตร ตลอดปี
- 3) พิจารณาการคาดการณ์ระดับน้ำทะเลหนุนบริเวณปากแม่น้ำบางปะกง โดยกรมอุทกศาสตร์ กองทัพเรือ กรณีที่คาดว่าจะเกิดน้ำขึ้นสูงสุด ให้ดำเนินการขอความร่วมมือหยุดการรับน้ำจากแม่น้ำปราจีนบุรี และแม่น้ำบางปะกงเข้าพื้นที่ ในช่วงเวลาดังกล่าว