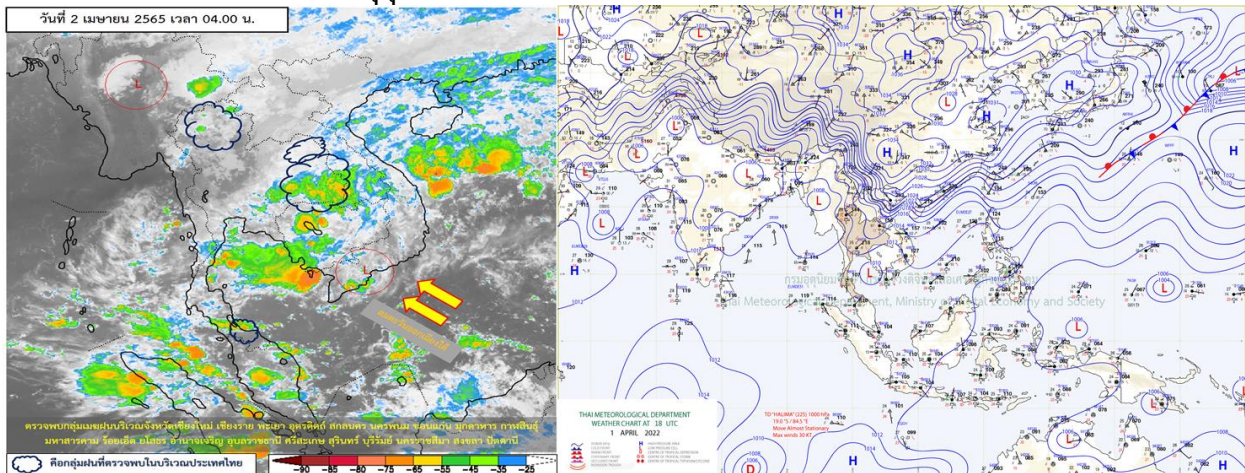




รายงานสรุปศูนย์ปฏิบัติการน้ำอัจฉริยะ
เรื่อง สถานการณ์น้ำและการเฝ้าระวัง
ประจำวันเสาร์ที่ 2 เมษายน พ.ศ. 2565

1. สภาพอากาศและปริมาณฝน

1.1 สภาพอากาศ (กรมอุตุนิยมวิทยา)



บริเวณความกดอากาศสูงกำลังค่อนข้างแรงจากประเทศจีนได้แผ่ลงมาปกคลุมประเทศไทยตอนบน และทะเลจีนใต้แล้ว ทำให้บริเวณดังกล่าวอุณหภูมิจะลดลงกับมีลมแรง โดยภาคตะวันออกเฉียงเหนืออุณหภูมิจะลดลง 5-7 องศาเซลเซียส ส่วนภาคเหนือ ภาคกลาง ภาคตะวันออก รวมทั้งกรุงเทพมหานครและปริมณฑล อุณหภูมิจะลดลง 1-3 องศาเซลเซียส แต่ยังคงมีฝนฟ้าคะนองเกิดขึ้นได้บางพื้นที่ สำหรับลมตะวันออกเฉียงเหนือที่พัดปกคลุมภาคใต้และอ่าวไทยเริ่มมีกำลังแรงขึ้น ทำให้ภาคใต้มีฝนเพิ่มขึ้น และมีฝนตกหนักบางแห่ง อนึ่ง หย่อมความกดอากาศต่ำที่ปกคลุมบริเวณตอนใต้ของประเทศกัมพูชา และอ่าวไทยตอนกลาง มีแนวโน้มจะเคลื่อนเข้าปกคลุมภาคใต้ในช่วงวันที่ 2-3 เม.ย. 65 ส่งผลทำให้ลมตะวันออกเฉียงเหนือที่พัดปกคลุมอ่าวไทย และภาคใต้มีกำลังแรงขึ้น ทำให้ภาคใต้มีฝนเพิ่มขึ้นและมีฝนตกหนักบางแห่ง

1.2 สภาพฝน

ปริมาณฝนสูงสุด 5 อันดับ จากสำนักงานทรัพยากรน้ำแห่งชาติ เวลา 07.00 น. วันที่ 1 เม.ย. 65 ถึงเวลา 07.00 น. วันที่ 2 เม.ย. 65 ตามลำดับ ดังนี้

1. อ.น้ำยี่น จ.อุบลราชธานี	วัดปริมาณฝนได้	187.0	มม.
2. อ.สิรินธร จ.อุบลราชธานี	วัดปริมาณฝนได้	160.0	มม.
3. อ.ชะอวด จ.นครศรีธรรมราช	วัดปริมาณฝนได้	98.0	มม.
4. อ.เดชอุดม จ.อุบลราชธานี	วัดปริมาณฝนได้	93.0	มม.
5. อ.กันทรลักษ์ จ.ศรีสะเกษ	วัดปริมาณฝนได้	89.2	มม.

2. สถานการณ์น้ำท่าและสภาพน้ำในอ่างเก็บน้ำ

2.1 สถานการณ์น้ำท่าในลุ่มน้ำต่างๆ (ข้อมูล วันที่ 2 เม.ย.65 เวลา 06.00 น.)

แม่น้ำ	สถานี	ที่ตั้งสถานี	ตลิ่ง	ความจุ	ระดับน้ำ	ปริมาณน้ำ		ต่ำ(-) สูง(+) กว่าตลิ่ง	อยู่ใน เกณฑ์	แนวโน้ม		
						วันนี้ ม.³ / วิ.	เมื่อวาน ม.³ / วิ.					
1. ปิง	P.1	สะพานนารัฐ	อำเภอเมือง	จังหวัดเชียงใหม่	3.70	445	1.19	0.98	0.88	-2.51	น้อย	เพิ่มขึ้น
	P.17	บ้านท่าจั่ว	อำเภอบรรพตพิสัย	จังหวัดนครสวรรค์	39.80	2,990	34.45	91.00	115.00	-5.35	น้อย	ลดลง
2. วัง	W.1C	สะพานเสตุวาริ	อำเภอเมือง	จังหวัดลำปาง	5.20	651	0.00	0.00	20.90	-5.20	น้อย	ทรงตัว
	W.4A	บ้านวังหมื่น	อำเภอสามเงา	จังหวัดตาก	8.00	700	0.86	9.89	9.89	-7.14	น้อย	ทรงตัว
วัง	W.24		อำเภอสามเงา	จังหวัดตาก	7.85	480	1.78	5.88	6.99	-6.07	ปกติ	เพิ่มขึ้น
	Y.1C	สะพานบ้านน้ำคั้ง	อำเภอเมือง	จังหวัดแพร่	8.20	993	1.22	4.68	5.90	-6.98	น้อย	ลดลง
3. ยม	Y.4	สะพานตลาดธานี	อำเภอเมือง	จังหวัดสุโขทัย	8.15	510	1.72	*	*	-6.43	N/A	N/A
	Y.64	แม่ข่ายม	อำเภอบางระกำ	จังหวัดพิษณุโลก	6.40	352	2.13	54.95	54.95	-4.27	ปกติ	ทรงตัว
ยม	Y.16	แม่ข่ายม	อำเภอบางระกำ	จังหวัดพิษณุโลก	7.30	239	-0.03	*	*	-7.33	น้อย	เพิ่มขึ้น
	N.1	หน้าสำนักงานป่าไม้	อำเภอเมือง	จังหวัดน่าน	7.00	1,217	-0.01	21.40	0.00	-7.01	น้อย	เพิ่มขึ้น
4. น่าน	N.5A	สะพานเอกาทศรถ	อำเภอเมือง	จังหวัดพิษณุโลก	10.37	1,365	1.30	122.60	111.70	-9.07	น้อย	เพิ่มขึ้น
	N.67	สะพานบ้านแกยไชย	อำเภอชุมแสง	จังหวัดนครสวรรค์	28.30	1,579	18.43	116.00	117.00	-9.87	น้อย	ลดลง
5. เจ้าพระยา	C.2	ค่ายจิรประวัติ	อำเภอเมือง	จังหวัดนครสวรรค์	26.20	3,590	17.22	223.00	231.00	-8.98	น้อย	ลดลง
	C.13	ท้ายเขื่อนเจ้าพระยา	อำเภอสรรพยา	จังหวัดชัยนาท	16.34	2,840	5.31	65.00	65.00	-11.03	น้อย	ทรงตัว
6. บางหลวง	C.36	บ้านบางหลวงโตด	อำเภอบางบาล	จังหวัดพระนครศรีอยุธยา	420.00	4	**	0.33	0.27	#VALUE!	น้อย	เพิ่มขึ้น
	C.37	บ้านบางบาล	อำเภอบางบาล	จังหวัดพระนครศรีอยุธยา	148.00	3	**	0.25	0.07	#VALUE!	น้อย	เพิ่มขึ้น
7. บางบาล	S.3	แม่น้ำป่าสัก	อำเภอหล่มสัก	เพชรบูรณ์	85.00	9	9.49	4.80	5.00	-75.51	ปกติ	ลดลง
	S.42	แม่น้ำป่าสัก	วิเชียรบุรี	เพชรบูรณ์	11.00	284	3.41	0.67	1.03	-7.59	ปกติ	เพิ่มขึ้น
ป่าสัก	S.4B	แม่น้ำป่าสัก	เมืองเพชรบูรณ์	เพชรบูรณ์	9.20	190	4.80	15.50	24.79	-4.40	น้อย	ลดลง
	S.26	ท้ายเขื่อนพระรามหก	อำเภอท่าเรือ	จังหวัดพระนครศรีอยุธยา	8.00	800	0.20	**	**	-7.80	N/A	N/A
9. มูล	M.7	สะพานเสรีประชาธิปไตย	อำเภอเมือง	จังหวัดอุบลราชธานี	7.00	2,300	0.00	0.00	16.81	-7.00	น้อย	ลดลง
	M.42	บ้านห้วยทับทัน	อำเภอห้วยทับทัน	จังหวัดศรีสะเกษ	8.30	124	3.72	***	***	-4.58	N/A	N/A
มูล	M.176	บ้านโนนศรีโคส	อำเภอกันทรารมย์	จังหวัดศรีสะเกษ	9.20	235	1.98	1.78	1.78	-7.22	น้อย	ทรงตัว
	M.173	บ้านโนนสะอาด	อำเภอโขงเจียม	จังหวัดนครราชสีมา	7.60	290	1.92	6.70	7.30	-5.68	น้อย	ลดลง
มูล	M.184	บ้านซิม	อำเภอพิมาย	จังหวัดนครราชสีมา	5.00	100	3.45	17.00	20.60	-1.55	ปกติ	ลดลง
	M.186	บ้านโนนคอย	อำเภोजักราช	จังหวัดนครราชสีมา	3.60	60	0.00	0.00	***	-3.60	น้อย	N/A
10. ลำเชียงไกร	M.188A	บ้านบัว	อำเภอโนนสูง	จังหวัดนครราชสีมา	4.90	70	3.12	***	***	-1.78	N/A	N/A
	E.20A	บ้านบ้านฟ้าหยาด	อำเภอมหาชนะชัย	จังหวัดยโสธร	10.00	1,110	4.80	171.89	181.82	-5.20	ปกติ	ลดลง
ซี	E.23	บ้านค่าน	อำเภอเมือง	จังหวัดชัยภูมิ	9.00	265	4.18	14.72	18.34	-4.82	น้อย	ลดลง
	E.29A	บ้านผานกแก้ว	อำเภอภูกระดึง	จังหวัดเลย	#N/A	#N/A	#N/A	#N/A	#N/A	#N/A	N/A	N/A
13. ลำน้ำอ้อย	E.92	บ้านท่างาม	อำเภอเสลภูมิ	จังหวัดร้อยเอ็ด	8.80	186	1.58	0.00	0.00	-7.22	น้อย	ทรงตัว
14. ลำปะทาว	E.6C	บ้านตาดโตน	อำเภอเมือง	จังหวัดชัยภูมิ	#N/A	#N/A	#N/A	#N/A	#N/A	#N/A	N/A	N/A
15. ลำน้ำเชิญ	E.85	บ้านโนนหัน	อำเภอชุมแพ	จังหวัดชัยภูมิ	#N/A	#N/A	#N/A	#N/A	#N/A	#N/A	N/A	N/A
16. ปราจีนบุรี	Kgt.3	กบินทร์บุรี	อำเภอกบินทร์บุรี	ปราจีนบุรี	8.79	544	1.11	30.30	29.10	-7.68	น้อย	เพิ่มขึ้น
	B.9	บ้านสระเห็ด	อำเภอท่าช้าง	จังหวัดเพชรบุรี	6.60	355	2.75	43.50	45.00	-3.85	น้อย	ลดลง
เพชรบุรี	B.6A	สะพานท่าเกวียน	อำเภอแก่งกระจาน	จังหวัดเพชรบุรี	6.00	260	0.31	0.00	0.00	-5.69	น้อย	ทรงตัว
	B.15	สะพานเทศบาล	อำเภอเมือง	จังหวัดเพชรบุรี	5.40	150	0.89	8.12	7.40	-4.51	น้อย	เพิ่มขึ้น
18. ทะเลสาบสงขลา	X.44	คลองอู่ตะเภา	อำเภอหาดใหญ่	จังหวัดสงขลา	7.40	532	1.34	53.60	60.40	-6.06	น้อย	ลดลง
	X.170	บ้านคลองลำ	อำเภอศรีนครินทร์	จังหวัดพัทลุง	25.20	295	21.01	14.40	11.55	-4.19	น้อย	เพิ่มขึ้น
19. ภาคใต้ฝั่งตะวันออก	X.180	สะพานเทศบาล	อำเภอเมือง	จังหวัดชุมพร	3.80	192	1.01	52.40	51.70	-2.79	ปกติ	เพิ่มขึ้น
	X.119A	สะพานสันติ	อำเภอสุโขทัย	จังหวัดระนอง	9.60	346	4.47	40.64	41.94	-5.13	น้อย	ลดลง
ภาคใต้ฝั่งตะวันออก	X.53A	คลองชุมพร	อำเภอเมือง	จังหวัดชุมพร	9.30	158	3.49	11.90	14.90	-5.81	น้อย	ลดลง
	X.212	คลองหลังสวน	อำเภอหลังสวน	จังหวัดชุมพร	6.00	1,460	0.29	63.20	56.00	-5.71	น้อย	เพิ่มขึ้น
20. ภาคใต้ฝั่งตะวันตก	X.234	บ้านป่าหมาก	อำเภอเมือง	จังหวัดตรัง	6.40	434	2.58	131.80	119.80	-3.82	ปกติ	เพิ่มขึ้น

2.2 สภาพน้ำใช้การในอ่างเก็บน้ำขนาดใหญ่ (ข้อมูล วันที่ 2 เม.ย. 65)

ภาค อ่างเก็บน้ำเขื่อน	ความจุ ที่ รนส. (ล้าน ม. ³)	ความจุ ที่ รนท. (ล้าน ม. ³)	ความจุน้ำ ใช้การ (ล้าน ม. ³)	ณ วันที่								ปริมาณน้ำ ไหลลง วันนี้ (ล้าน ม. ³)	ปริมาณน้ำ ระบาย วันนี้ (ล้าน ม. ³)
				ปี 2564		ปี 2565							
				ปริมาตร (ล้าน ม. ³)	% รณท.	ปริมาตร (ล้าน ม. ³)	% รณท.	ปริมาตรใช้การ (ล้าน ม. ³)	% รณท.	% ใช้การ			
ภาคเหนือ													
ภูมิพล*	13,462	13,462	9,662	4,739	35	6,247	46	2,447	18	25	0.00	14.00	
สิริกิติ์*	10,508	9,510	6,660	4,029	42	3,871	41	1,021	11	15	6.18	10.00	
แม่งัดสมบูรณ์ชล	323	265	253	101	38	95	36	82	31	33	0.22	1.34	
แม่กวางอุดมธารา	295	263	249	57	22	82	31	68	26	28	0.25	0.05	
ก๊วยลุม	106	106	103	56	53	60	57	56	53	55	0.34	0.64	
ก๊วยคอง	209	170	164	58	34	110	65	104	61	63	0.19	0.19	
แควน้อยบำรุงแดน	1,080	939	896	317	34	513	55	470	50	53	0.46	4.32	
แม่มอก	110	110	94	35	31	52	47	36	33	39	0.25	0.15	
รวมภาคเหนือ	26,093	24,825	18,080	9,390	38	11,031	44	4,286	17	24	7.89	30.69	
ภาคตะวันออกเฉียงเหนือ													
ห้วยหลวง	136	136	129	41	30	50	37	44	32	34	0.00	0.24	
น้ำอูน	780	520	475	186	36	218	42	173	33	36	0.00	0.00	
น้ำพุง*	200	165	157	72	44	77	47	69	42	44	0.01	0.20	
จุฬารัตน์*	181	164	127	73	45	111	68	74	45	58	0.00	0.52	
อุบลรัตน์*	4,640	2,431	1,850	1,000	41	1,249	51	668	27	36	1.93	5.60	
ลำปาว	2,450	1,980	1,880	540	27	786	40	686	35	36	0.00	3.97	
ลำตะคอง	445	314	292	260	83	239	76	216	69	74	0.05	1.54	
ลำพระเพลิง	242	155	154	103	66	123	79	121	78	79	0.00	1.19	
มูลบง	350	141	134	110	78	105	74	98	69	73	0.00	0.51	
ลำแจะ	325	275	268	168	61	194	70	187	68	70	0.00	1.16	
ลำนางรอง	197	121	118	85	70	102	84	99	81	84	0.12	0.08	
สิรินธร*	1,966	1,966	1,135	1,245	63	1,274	65	443	23	39	20.68	4.04	
รวมภาค ตอน.	11,911	8,368	6,718	3,884	46	4,526	54	2,876	34	43	22.79	19.06	
ภาคกลาง													
ป่าสักชลสิทธิ์	960	960	957	252	26	476	50	473	49	49	2.28	3.90	
ทับเสลา	190	160	143	53	33	77	48	60	38	42	0.00	0.11	
กระเสียว	390	299	259	138	46	235	79	195	65	75	0.58	1.56	
รวมภาคกลาง	1,540	1,419	1,359	443	31	788	56	728	51	54	2.86	5.57	
ภาคตะวันตก													
ศรีนครินทร์*	18,770	17,745	7,480	11,963	67	15,354	87	5,089	29	68	7.47	15.94	
วชิรลงกรณ์*	11,000	8,860	5,848	3,866	44	6,031	68	3,019	34	52	0.00	29.16	
รวมภาคตะวันตก	29,770	26,605	13,328	15,829	59	21,385	80	8,108	30	61	7.47	45.10	
ภาคตะวันออก													
ขุนด่านปราการชล	225	224	219	65	29	93	41	88	39	40	0.17	1.68	
คลองสิียด	450	420	390	65	16	86	20	56	13	14	0.00	0.44	
บางพระ	127	117	105	53	45	95	81	83	71	79	0.18	0.35	
หนองปลาไหล	206	164	150	118	72	128	78	114	70	76	0.58	0.11	
ประแสร์	322	295	275	179	61	220	75	200	68	73	0.00	0.39	
นฤปดินทรจินดา	338	295	276	117	40	104	35	85	29	31	0.00	1.00	
รวมภาคตะวันออก	1,668	1,515	1,415	598	39	725	48	626	41	44	0.92	3.97	
ภาคใต้													
แก่งกระจาน	900	710	645	347	49	468	66	403	57	63	1.31	3.89	
ปราณบุรี	490	391	373	267	68	278	71	261	67	70	0.99	0.41	
รัชชประภา*	6,144	5,639	4,287	3,426	61	3,694	66	2,342	42	55	6.97	13.41	
บางกลาง*	1,590	1,454	1,178	1,166	80	1,262	87	985	68	84	6.36	12.25	
รวมภาคใต้	9,124	8,194	6,484	5,205	64	5,702	70	3,992	49	62	15.62	29.95	
รวมทั้งประเทศ	80,106	70,926	47,384	35,349	50	44,158	62	20,615	29	44	57.55	134.34	

ต่ำกว่า 30 %
รวม 1 แห่ง

ตั้งแต่ 31 - 50%
รวม 13 แห่ง

ตั้งแต่ 51 - 80%
รวม 17 แห่ง

มากกว่า 80%
รวม 4 แห่ง

- **ปริมาณน้ำใช้การประเทศ** (อ่างเก็บน้ำขนาดใหญ่) ณ วันที่ 2 เมษายน
 - ปี 2565 มีน้ำ 20,615 ล้าน ลบ.ม. คิดเป็น 44%
 - ปี 2552 มีน้ำ 20,132 ล้าน ลบ.ม. คิดเป็น 43% **น้อยกว่าปี 2565** จำนวน 483 ล้าน ลบ.ม. (ปี 2552 ยังไม่มีเขื่อนแควน้อยบำรุงแดน)
 - ปี 2561 มีน้ำ 23,979 ล้าน ลบ.ม. คิดเป็น 51% **มากกว่าปี 2565** จำนวน 3,364 ล้าน ลบ.ม.
 - ปี 2564 มีน้ำ 11,805 ล้าน ลบ.ม. คิดเป็น 25% **น้อยกว่าปี 2565** จำนวน 8,810 ล้าน ลบ.ม.
- **ปริมาณน้ำใช้การในกลุ่มเจ้าพระยา** (4 เขื่อนหลัก) ณ วันที่ 2 เมษายน
 - ปี 2565 มีน้ำ 4,412 ล้าน ลบ.ม. คิดเป็น 24%
 - ปี 2552 มีน้ำ 5,806 ล้าน ลบ.ม. คิดเป็น 34% **มากกว่าปี 2565** จำนวน 1,394 ล้าน ลบ.ม. (ปี 2552 ยังไม่มีเขื่อนแควน้อยบำรุงแดน)
 - ปี 2561 มีน้ำ 8,393 ล้าน ลบ.ม. คิดเป็น 46% **มากกว่าปี 2565** จำนวน 3,981 ล้าน ลบ.ม.
 - ปี 2564 มีน้ำ 2,640 ล้าน ลบ.ม. คิดเป็น 15% **น้อยกว่าปี 2565** จำนวน 1,772 ล้าน ลบ.ม.

2.3 สภาพน้ำในอ่างเก็บน้ำ 4 เขื่อนหลักกลุ่มเจ้าพระยา (ข้อมูล วันที่ 2 เม.ย. 65)

อ่างเก็บน้ำ	ปริมาณน้ำในอ่างฯ		ปริมาณน้ำใช้การได้		ปริมาณน้ำไหลลงอ่างฯ		ปริมาณน้ำระบาย		รับน้ำได้อีก
	ปริมาณน้ำ	% ความจุ	ปริมาณน้ำ	% ใช้การ	วันนี้	เมื่อวาน	วันนี้	เมื่อวาน	
ภูมิพล	6,247	46	2,447	25	0.00	0.00	14.00	14.00	7,215
สิริกิติ์	3,871	41	1,021	15	6.18	6.20	10.00	10.16	5,639
ภูมิพล+สิริกิติ์	10,119	44	3,469	21	6.18	6.20	24.00	24.16	12,853
แควน้อยฯ	513	55	470	53	0.46	0.11	4.32	4.32	426
ป่าสักชลสิทธิ์	476	50	473	49	2.28	3.62	3.90	3.89	484
รวมทั้งหมด	11,108	45	4,412	24	8.92	9.93	32.22	32.37	13,763

*หมายเหตุ : () คือ เก็บความจุเก็บกักปกติ

(หน่วย : ล้าน ลบ.ม.)

2.4 สถานการณ์น้ำลุ่มน้ำเจ้าพระยา

แม่น้ำปิง ปริมาณน้ำไหลผ่านที่สถานี P.17 อ.บรรพตพิสัย จ.นครสวรรค์ วัดได้ 91.00 ลบ.ม./วินาที (เมื่อวาน 115.00 ลบ.ม./วินาที) ต่ำกว่าตลิ่ง 5.23 เมตร **มีแนวโน้มลดลง**

แม่น้ำน่าน ปริมาณน้ำไหลผ่านที่สถานี N.67 อ.ชุมแสง จ.นครสวรรค์ วัดได้ 116.00 ลบ.ม./วินาที (เมื่อวาน 117.00 ลบ.ม./วินาที) ต่ำกว่าตลิ่ง 9.87 เมตร **มีแนวโน้มลดลง**

แม่น้ำเจ้าพระยา ปริมาณน้ำไหลผ่านที่สถานี C.2 อ.เมืองนครสวรรค์ วัดได้ 223.00 ลบ.ม./วินาที (เมื่อวาน 231.00 ลบ.ม./วินาที) ต่ำกว่าตลิ่ง 8.98 เมตร **มีแนวโน้มลดลง** และมีปริมาณน้ำไหลผ่านท้ายเขื่อนเจ้าพระยา (C.13) ในอัตรา 65.00 ลบ.ม./วินาที (เมื่อวาน 65.00 ลบ.ม./วินาที) ไหลผ่านสถานีวัดน้ำ C.29A อ.บางไทร มีปริมาณน้ำไหลผ่านเฉลี่ย 90.00 ลบ.ม./วินาที (เมื่อวาน 90.00 ลบ.ม./วินาที)

แม่น้ำป่าสัก เขื่อนป่าสักชลสิทธิ์ ระบายน้ำ 45.15 ลบ.ม./วินาที (เมื่อวาน 45.05 ลบ.ม./วินาที) **มีแนวโน้มเพิ่มขึ้น**

2.5 สภาพน้ำในอ่างเก็บน้ำขนาดกลาง (ข้อมูล วันที่ 2 เม.ย.65)

ข้อมูลวันที่ 2 เมษายน 2565																			
สรุปอ่างขนาดกลางที่มีปริมาตรในช่วง <=30% 31 - 50% >50-80% >80 - 100% และ >100%																			
<=30%				31 - 50%				>50-80%				>80 - 100%				>100%			
ภาค	จำนวน	สขป.	จำนวน	ภาค	จำนวน	สขป.	จำนวน	ภาค	จำนวน	สขป.	จำนวน	ภาค	จำนวน	สขป.	จำนวน	ภาค	จำนวน	สขป.	จำนวน
เหนือ	9	1	3	เหนือ	12	1	3	เหนือ	34	1	6	เหนือ	20	1	3	เหนือ	0	1	0
		2	4			2	6			2	16			2	13			2	0
		3	1			3	0			3	2			3	2			3	0
		4	1			4	3			4	10			4	2			4	0
ตะวันออก เฉียงเหนือ	24	5	10	ตะวันออก เฉียงเหนือ	60	5	12	ตะวันออก เฉียงเหนือ	101	5	20	ตะวันออก เฉียงเหนือ	33	5	11	ตะวันออก เฉียงเหนือ	0	5	0
		6	6			6	20			6	23			6	3			6	0
		7	5			7	15			7	24			7	3			7	0
		8	3			8	13			8	34			8	16			8	0
ตะวันออก	3	9	3	ตะวันออก	6	9	6	ตะวันออก	28	9	28	ตะวันออก	14	9	14	ตะวันออก	0	9	0
กลาง	2	10	2	กลาง	2	10	1	กลาง	14	10	13	กลาง	4	10	3	กลาง	0	10	0
		11	0			11	0			11	0			11	0			11	0
		12	0			12	1			12	1			12	1			12	0
ตะวันตก	0	13	0	ตะวันตก	0	13	0	ตะวันตก	2	13	2	ตะวันตก	5	13	5	ตะวันตก	0	13	0
ใต้	1	14	0	ใต้	0	14	0	ใต้	16	14	12	ใต้	19	14	5	ใต้	3	14	0
		15	1			15	0			15	3			15	8			15	1
		16	0			16	0			16	1			16	5			16	2
		17	0			17	0			17	0			17	1			17	0
รวม	39	รวม	39	รวม	80	รวม	80	รวม	195	รวม	195	รวม	95	รวม	95	รวม	3	รวม	3

รวมทั้งหมด 412 แห่ง

3. แผน-ผลการบริหารจัดการน้ำฤดูแล้ง ปี 2564/65 ข้อมูล ณ วันที่ 2 เม.ย. 65

ลุ่มน้ำ	แผนจัดสรรน้ำ (ล้าน ลบ.ม.)	ผลจัดสรรน้ำ (ล้าน ลบ.ม.)	คงเหลือน้ำที่ต้องจัดสรร (ล้าน ลบ.ม.)
ทั้งประเทศ (1 พ.ย. 64 – 30 เม.ย. 65)	22,280	18,641 (84%)	3,639 (16%)
เจ้าพระยา (4 เขื่อน) (1 พ.ย. 64 – 30 เม.ย. 65)	5,700	5,192 (91%)	508 (9%)
แม่กลอง (1 ม.ค. 65 – 30 มิ.ย. 65)	5,500	2,621 (48%)	2,879 (52%)

4. การเพาะปลูก (ข้อมูล ณ วันที่ 30 มี.ค. 65)

● การเพาะปลูกข้าวนาปรัง 2564/65

- ทั้งประเทศ แผนเพาะปลูก 6.41 ล้านไร่ **เพาะปลูกแล้ว 8.02 ล้านไร่** คิดเป็นร้อยละ 125.06 ของแผนฯ **เก็บเกี่ยวแล้ว 2.50 ล้านไร่**
- ลุ่มน้ำเจ้าพระยา แผนเพาะปลูก 2.81 ล้านไร่ **เพาะปลูก 4.41 ล้านไร่** คิดเป็นร้อยละ 156.75 ของแผนฯ **เก็บเกี่ยวแล้ว 1.80 ล้านไร่**
- ลุ่มแม่กลอง แผนเพาะปลูก 0.84 ล้านไร่ **เพาะปลูก 0.76 ล้านไร่** คิดเป็นร้อยละ 90.88 ของแผน

5. รายงานสถานการณ์ค่าความเค็ม (ข้อมูล วันที่ 2 เม.ย. 65 เวลา 07:00 น.)

แม่น้ำ	สถานีเฝ้าระวัง	เกณฑ์เฝ้าระวัง (กรัม/ลิตร)	ค่าความเค็ม (กรัม/ลิตร)
เจ้าพระยา	ประปาสำแล	0.25	0.20 (ปกติ)
ปราจีน-บางปะกง	บางคาง	2	0.07 (ปกติ)
ท่าจีน	ด้านนอกคลองจินดา	0.75	0.24 (ปกติ)
	ด้านในคลองจินดา	0.75	0.30 (ปกติ)
แม่กลอง	ปากคลองดำเนินสะดวก	2	0.13 (ปกติ)

การบริหารจัดการน้ำเพื่อการควบคุมความเค็ม ซึ่งกรมชลประทาน ได้พิจารณาแนวทางเตรียมความพร้อมรับมือ และกำหนดมาตรการการควบคุมความเค็ม ในแม่น้ำเจ้าพระยา และแม่น้ำบางปะกง ดังนี้

แม่น้ำเจ้าพระยา

- เพื่อให้การระบายน้ำจากเขื่อนเหมาะสมกับการใช้น้ำในกิจกรรมต่างๆ โดยปรับการระบายน้ำจาก 4 เขื่อนหลัก ดังนี้
 - ❖ เขื่อนภูมิพล ในช่วงวันที่ 28 มี.ค.65 – 3 เม.ย.65 ระบายวันละ 14 ล้าน ลบ.ม.
 - ❖ เขื่อนสิริกิติ์ ในช่วงวันที่ 28 มี.ค.65 – 3 เม.ย.65 ระบายวันละ 10 ล้าน ลบ.ม.
 - ❖ เขื่อนแควน้อยบำรุงแดน ในช่วงวันที่ 28 มี.ค.65 – 3 เม.ย.65 ระบายวันละ 4.32 ล้าน ลบ.ม.
 - ❖ เขื่อนป่าสักชลสิทธิ์ ในช่วงวันที่ 28-31 มี.ค.65 ระบายวันละ 3.02 ล้าน ลบ.ม. และในช่วงวันที่ 1-3 เม.ย.65 ระบายวันละ 3.89 ล้าน ลบ.ม.
- ควบคุมปริมาณน้ำไหลผ่านสถานี C.2 จังหวัดนครสวรรค์ ในเกณฑ์ไม่น้อยกว่า 210 ลูกบาศก์เมตรต่อวินาที
- ควบคุมระดับน้ำเหนือเขื่อนเจ้าพระยาให้อยู่ในเกณฑ์ไม่ต่ำกว่า +14.50 ถึง +15.50 ม.รทก. และควบคุมปริมาณน้ำไหลเหนือเขื่อนเจ้าพระยา (สถานี C.13) จังหวัดชัยนาท ในอัตรา 65 ลูกบาศก์เมตรต่อวินาที และรับน้ำเข้าพื้นที่ผ่านคลองทั้ง 5 คลอง ประกอบด้วย ปตร.มโนรมย์ ปตร.มหาราช ปตร.มะขาม-อุ้มทอง ปตร.พลเทพ และบรมธาตุ ให้เป็นไปตามแผนที่วางไว้เหมาะสม
- พิจารณาการผันน้ำจากลุ่มน้ำแม่กลอง-เจ้าพระยา โดยการระบายน้ำหรือการสูบน้ำผ่านทาง ปตร.สิงหนาท 2 ในอัตราไม่ต่ำกว่า 18 ลบ.ม./วินาที
- ควบคุมปริมาณน้ำไหลผ่านเขื่อนพระรามหก ในอัตรา 20 ลูกบาศก์เมตรต่อวินาที

แม่น้ำบางปะกง

- 1) ควบคุมความเค็มโดยการระบายน้ำจากอ่างเก็บน้ำในลุ่มน้ำบางปะกง-ปราจีนบุรี ประกอบด้วย เขื่อนคลองสียัด เขื่อนขุนด่านปราการชล เขื่อนนฤปดินทรจินดา อ่างเก็บน้ำคลองระบม อ่างเก็บน้ำคลองพระสทิง และอ่างเก็บน้ำคลองพระปรัง ให้เป็นไปตามแผนที่วางไว้เหมาะสม
- 2) พิจารณาจุดเฝ้าระวังและจุดควบคุมความเค็มในแม่น้ำบางปะกง-ปราจีนบุรี ดังนี้
 - จุดเฝ้าระวังค่าความเค็ม อ.บ้านโพธิ์ จ.ฉะเชิงเทรา (ที่ทำการโครงการชลประทานฉะเชิงเทรา) เมื่อค่าความเค็มถึง 1 กรัม/ลิตร จะเริ่มควบคุมความเค็มในลุ่มน้ำบางปะกง โดยการระบายน้ำออกจากอ่างเก็บน้ำและควบคุมการเปิด-ปิดบานเขื่อนทดน้ำบางปะกง

- จุดควบคุมที่ 1 เชื้อนทนต์น้ำบางปะกง ให้รักษาระดับน้ำด้านเหนือน้ำและด้านท้ายน้ำไม่ให้แตกต่างกันเกิน 1.50 ม. ถึงวันที่ 10 ม.ค. 2565 และควบคุมไม่ให้ค่าความเค็มเกิน 1 กรัม/ลิตร
 - จุดควบคุมที่ 2 ปตร.บางขนาก ควบคุมไม่ให้ค่าความเค็มเกิน 1 กรัม/ลิตร ถึง วันที่ 15 ม.ค. 2565
 - จุดควบคุมที่ 3 วัดบางแตน ควบคุมไม่ให้ค่าความเค็มเกิน 1 กรัม/ลิตร วันที่ 10 ก.พ. 2565
 - จุดควบคุมที่ 4 จุดสูบน้ำการประปาส่วนภูมิภาค สาขาปราจีนบุรี ควบคุมไม่ให้ค่าความเค็มเกิน 1 กรัม/ลิตร ตลอดทั้งปี และสำรองแผนที่จะใช้น้ำจากสระน้ำสำหรับการประปาส่วนภูมิภาคและโรงพยาบาลเจ้าพระยาอภัยภูเบศร พร้อมทั้งพิจารณาการรับน้ำจากอ่างเก็บน้ำคลองไม้ปล้องเพื่อมาสนับสนุนให้มีน้ำจืดใช้ตลอดปี
 - จุดควบคุมที่ 5 ปตร.หาดยาง อ.ศรีมหาโพธิ์ จ.ปราจีนบุรี ควบคุมไม่ให้ค่าความเค็มเกิน 1 กรัม/ลิตร ตลอดปี
- 3) พิจารณาการคาดการณ์ระดับน้ำทะเลหนุนบริเวณปากแม่น้ำบางปะกง โดยกรมอุทกศาสตร์กองทัพเรือ กรณีที่คาดว่าจะเกิดน้ำขึ้นสูงสุด ให้ดำเนินการขอความร่วมมือหยุดการรับน้ำจากแม่น้ำปราจีนบุรี และแม่น้ำบางปะกงเข้าพื้นที่ ในช่วงเวลาดังกล่าว