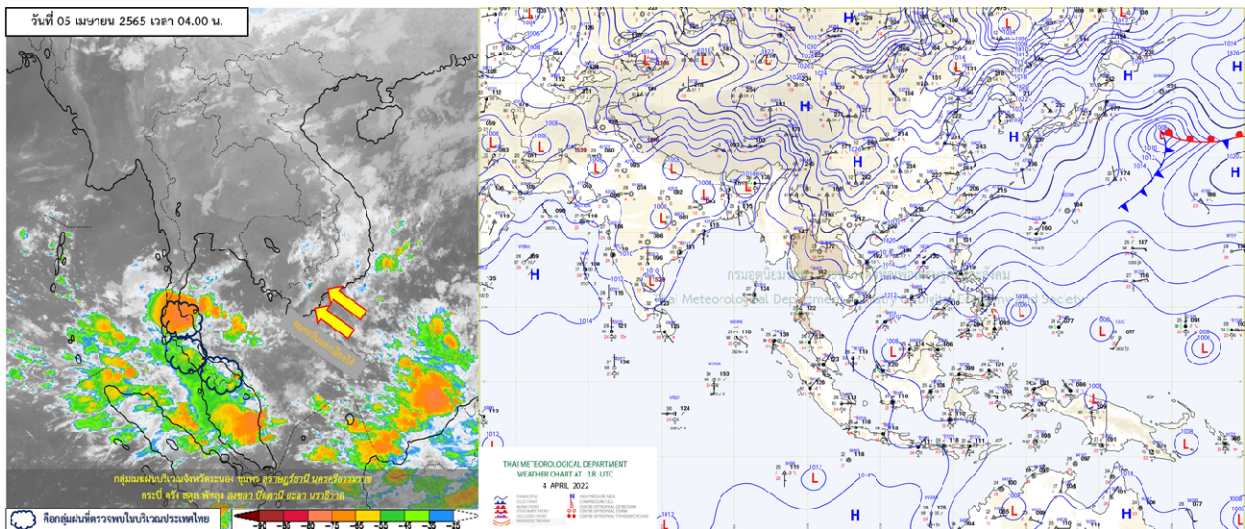




รายงานสรุปศูนย์ปฏิบัติการน้ำอัจฉริยะ
เรื่อง สถานการณ์น้ำและการเฝ้าระวัง
ประจำวันอังคารที่ 5 เมษายน พ.ศ. 2565

1. สภาพอากาศและปริมาณฝน

1.1 สภาพอากาศ (กรมอุตุนิยมวิทยา)



ลมตะวันออกเฉียงเหนือพัดปกคลุมอ่าวไทยและภาคใต้มีกำลังปานกลาง ทำให้ภาคใต้มีฝนตกหนักถึงหนักมากบางแห่ง ส่วนคลื่นลมบริเวณอ่าวไทยมีกำลังปานกลาง โดยอ่าวไทยคลื่นสูง 1-2 เมตร บริเวณที่มีฝนฟ้าคะนองคลื่นสูงมากกว่า 2 เมตร ชาวเรือบริเวณอ่าวไทยควรเดินเรือด้วยความระมัดระวัง และหลีกเลี่ยงการเดินเรือบริเวณที่มีฝนฟ้าคะนอง สำหรับบริเวณความกดอากาศสูงกำลังค่อนข้างแรงจากประเทศจีนที่ปกคลุมบริเวณประเทศไทยตอนบนมีกำลังอ่อนลง ทำให้บริเวณดังกล่าวมีอุณหภูมิสูงขึ้น แต่ยังคงมีอากาศเย็นในตอนเช้า

1.2 สภาพฝน

ปริมาณฝนสูงสุด 5 อันดับ จากสำนักงานทรัพยากรน้ำแห่งชาติ เวลา 07.00 น. วันที่ 4 เม.ย. 65 ถึงเวลา 07.00 น. วันที่ 5 เม.ย. 65 ตามลำดับ ดังนี้

1. อ.สิชล จ.นครศรีธรรมราช	วัดปริมาณฝนได้	140.4	มม.
2. อ.แวง จ.นราธิวาส	วัดปริมาณฝนได้	139.0	มม.
3. อ.เมืองนครศรีธรรมราช จ.นครศรีธรรมราช	วัดปริมาณฝนได้	136.7	มม.
4. อ.ท่าศาลา จ.นครศรีธรรมราช	วัดปริมาณฝนได้	134.8	มม.
5. อ.เกาะสมุย จ.สุราษฎร์ธานี	วัดปริมาณฝนได้	130.6	มม.

2. สถานการณ์น้ำท่าและสภาพน้ำในอ่างเก็บน้ำ

2.1 สถานการณ์น้ำท่าในลุ่มน้ำต่างๆ (ข้อมูล วันที่ 5 เม.ย.65 เวลา 06.00 น.)

แม่น้ำ	สถานี	ที่ตั้งสถานี			ตลิ่ง ม.	ความจุ ม. ³ / วิ.	ระดับน้ำ ม.	ปริมาณน้ำ		ต่ำ(-) สูง(+) กว่าตลิ่ง	อยู่ใน เกณฑ์	แนวโน้ม
								วันนี้ ม. ³ / วิ.	เมื่อวาน ม. ³ / วิ.			
1. ปิง	P.1	สะพานนารัฐ	อำเภอเมือง	จังหวัดเชียงใหม่	3.70	445	1.53	1.99	2.08	-2.17	น้อย	ลดลง
	P.17	บ้านท่าจั่ว	อำเภอบรรพตพิสัย	จังหวัดนครสวรรค์	39.80	2,990	34.57	115.00	105.00	-5.23	น้อย	เพิ่มขึ้น
2. วัง	W.1C	สะพานเสตุวารี่	อำเภอเมือง	จังหวัดลำปาง	5.20	651	0.00	0.00	9.47	-5.20	น้อย	ทรงตัว
	W.4A	บ้านวังหมัน	อำเภอสามเงา	จังหวัดตาก	8.00	700	0.88	10.65	11.05	-7.12	น้อย	ลดลง
	W.24		อำเภอสามเงา	จังหวัดตาก	7.85	480	1.86	7.75	9.20	-5.99	ปกติ	เพิ่มขึ้น
3. ยม	Y.1C	สะพานบ้านน้ำโค้ง	อำเภอเมือง	จังหวัดแพร่	8.20	993	0.92	3.48	3.76	-7.28	น้อย	ลดลง
	Y.4	สะพานตลาดธานี	อำเภอเมือง	จังหวัดสุโขทัย	8.15	510	1.50	*	*	-6.65	N/A	N/A
	Y.64	แม่น้ำยม	อำเภอบางระกำ	จังหวัดพิษณุโลก	6.40	352	2.13	54.95	54.95	-4.27	ปกติ	ทรงตัว
4. น่าน	Y.16	แม่น้ำยม	อำเภอบางระกำ	จังหวัดพิษณุโลก	7.30	239	-0.14	*	*	-7.44	น้อย	เพิ่มขึ้น
	N.1	หน้าสำนักงานป่าไม้	อำเภอเมือง	จังหวัดน่าน	7.00	1,217	-0.12	14.80	17.80	-7.12	น้อย	ลดลง
	N.5A	สะพานเอกาทศรถ	อำเภอเมือง	จังหวัดพิษณุโลก	10.37	1,365	1.55	148.00	127.80	-8.82	น้อย	เพิ่มขึ้น
5. เจ้าพระยา	N.67	สะพานบ้านเกยไชย	อำเภอชุมแสง	จังหวัดนครสวรรค์	28.30	1,579	18.48	119.00	122.00	-9.82	น้อย	ลดลง
	C.2	ค่ายจिरประวัติ	อำเภอเมือง	จังหวัดนครสวรรค์	26.20	3,590	17.15	211.00	213.00	-9.05	น้อย	ลดลง
	C.13	ท้ายเขื่อนเจ้าพระยา	อำเภอสรรพยา	จังหวัดชัยนาท	16.34	2,840	5.31	65.00	65.00	-11.03	น้อย	ทรงตัว
6. บางหลวง	C.36	บ้านบางหลวงโคต	อำเภอบางบาล	จังหวัดพระนครศรีอยุธยา	420.00	4	**	0.71	0.48	#VALUE!	ปกติ	เพิ่มขึ้น
7. บางบาล	C.37	บ้านบางบาล	อำเภอบางบาล	จังหวัดพระนครศรีอยุธยา	148.00	3	**	0.61	0.39	#VALUE!	ปกติ	เพิ่มขึ้น
8. ป่าสัก	S.3	แม่น้ำป่าสัก	อำเภอหล่มสัก	เพชรบูรณ์	85.00	9	8.94	4.80	4.80	-76.06	ปกติ	ทรงตัว
	S.42	แม่น้ำป่าสัก	วิเชียรบุรี	เพชรบูรณ์	11.00	284	3.31	0.43	0.47	-7.69	ปกติ	เพิ่มขึ้น
	S.4B	แม่น้ำป่าสัก	เมืองเพชรบูรณ์	เพชรบูรณ์	9.20	190	4.80	15.50	15.50	-4.40	น้อย	ทรงตัว
	S.26	ท้ายเขื่อนพระรามหก	อำเภอท่าเรือ	จังหวัดพระนครศรีอยุธยา	8.00	800	0.81	**	**	-7.19	N/A	N/A
9. มูล	M.7	สะพานเสรีประชาธิปไตย	อำเภอเมือง	จังหวัดอุบลราชธานี	7.00	2,300	2.30	16.30	16.13	-4.70	น้อย	เพิ่มขึ้น
	M.42	บ้านห้วยทับทัน	อำเภอห้วยทับทัน	จังหวัดศรีสะเกษ	8.30	124	3.70	***	***	-4.60	N/A	N/A
	M.176	บ้านโนนศรีไศล	อำเภอกันทรารมย์	จังหวัดศรีสะเกษ	9.20	235	2.03	1.83	1.83	-7.17	น้อย	ทรงตัว
	M.173	บ้านโนนสะอาด	อำเภอโขงเจียม	จังหวัดนครราชสีมา	7.60	290	3.74	24.90	20.10	-3.86	น้อย	เพิ่มขึ้น
	M.184	บ้านซิม	อำเภอพิมาย	จังหวัดนครราชสีมา	5.00	100	3.65	29.50	20.60	-1.35	ปกติ	เพิ่มขึ้น
10. ลำเชียงไกร	M.186	บ้านโนนคอย	อำเภอจักราช	จังหวัดนครราชสีมา	3.60	60	2.19	***	***	-1.41	N/A	N/A
	M.188A	บ้านบัว	อำเภอโนนสูง	จังหวัดนครราชสีมา	4.90	70	3.13	***	***	-1.77	N/A	N/A
	E.20A	บ้านบ้านฟ้าหยาด	อำเภอมหาชนะชัย	จังหวัดยโสธร	10.00	1,110	4.24	98.82	26.43	-5.76	น้อย	เพิ่มขึ้น
11. ซี	E.23	บ้านคำน	อำเภอเมือง	จังหวัดชัยภูมิ	9.00	265	4.00	8.49	12.99	-5.00	น้อย	ลดลง
	E.29A	บ้านนาคนแก้ว	อำเภอภูกระดึง	จังหวัดเลย	#N/A	#N/A	#N/A	#N/A	#N/A	#N/A	N/A	N/A
12. ลำน้ำพอง	E.92	บ้านท่างาม	อำเภอเสลภูมิ	จังหวัดร้อยเอ็ด	8.80	186	1.58	0.00	0.00	-7.22	น้อย	ทรงตัว
13. ลำน้ำยัง	E.6C	บ้านตาตด	อำเภอเมือง	จังหวัดชัยภูมิ	#N/A	#N/A	#N/A	#N/A	#N/A	#N/A	N/A	N/A
14. ลำปะทาว	E.85	บ้านโนนหัน	อำเภอชุมแพ	จังหวัดชัยภูมิ	#N/A	#N/A	#N/A	#N/A	#N/A	#N/A	N/A	N/A
15. ลำน้ำเชิญ	Kgt.3	กบินทร์บุรี	อำเภอกบินทร์บุรี	ปราจีนบุรี	8.79	544	1.07	29.10	30.00	-7.72	น้อย	ลดลง
16. เพชรบุรี	B.9	บ้านสาระเห็ด	อำเภอท่าช้าง	จังหวัดเพชรบุรี	6.60	355	2.24	19.60	45.50	-4.36	น้อย	ลดลง
	B.6A	สะพานท่าเกวียน	อำเภอแก่งกระจาน	จังหวัดเพชรบุรี	6.00	260	0.31	0.00	0.00	-5.69	น้อย	ทรงตัว
	B.15	สะพานเทศบาล	อำเภอเมือง	จังหวัดเพชรบุรี	5.40	150	0.96	9.38	7.58	-4.44	น้อย	เพิ่มขึ้น
17. ทะเลสาบสงขลา	X.44	คลองอู่ตะเภา	อำเภอหาดใหญ่	จังหวัดสงขลา	7.40	532	1.89	75.60	85.20	-5.51	น้อย	ลดลง
	X.170	บ้านคลองลำ	อำเภอศรีนครินทร์	จังหวัดพัทลุง	25.20	295	21.09	17.60	18.00	-4.11	น้อย	ลดลง
18. ภาคใต้ฝั่งตะวันออก	X.180	สะพานเทศบาล	อำเภอเมือง	จังหวัดชุมพร	3.80	192	1.03	53.20	51.70	-2.77	ปกติ	เพิ่มขึ้น
	X.119A	สะพานคันตู่	อำเภอสุโงโก-ลก	จังหวัดนราธิวาส	9.60	346	5.30	69.50	53.05	-4.30	ปกติ	เพิ่มขึ้น
	X.53A	คลองชุมพร	อำเภอเมือง	จังหวัดชุมพร	9.30	158	2.95	6.50	4.60	-6.35	น้อย	เพิ่มขึ้น
ภาคใต้ฝั่งตะวันออก	X.212	คลองหลังสวน	อำเภอหลังสวน	จังหวัดชุมพร	6.00	1,460	1.21	161.50	112.40	-4.79	น้อย	เพิ่มขึ้น
ภาคใต้ฝั่งตะวันตก	X.234	บ้านป่าหมาก	อำเภอเมือง	จังหวัดตรัง	6.40	434	3.46	187.20	194.90	-2.94	ปกติ	ลดลง

2.2 สภาพน้ำใช้การในอ่างเก็บน้ำขนาดใหญ่ (ข้อมูล วันที่ 5 เม.ย. 65)

ภาค อ่างเก็บน้ำเขื่อน	ความจุ ที่ รนส. (ล้าน ม. ³)	ความจุ ที่ รนท. (ล้าน ม. ³)	ความจุ น้ำ ใช้การ (ล้าน ม. ³)	ณ วันที่								ปริมาณน้ำ ไหลลง วันนี้ (ล้าน ม. ³)	ปริมาณน้ำ ระบาย วันนี้ (ล้าน ม. ³)
				ปี 2564				ปี 2565					
				ปริมาตร (ล้าน ม. ³)	% รณท. (ล้าน ม. ³)	ปริมาตร (ล้าน ม. ³)	% รณท. (ล้าน ม. ³)	ปริมาตรใช้การ (ล้าน ม. ³)	% ใช้การ	ปริมาตรใช้การ (ล้าน ม. ³)	% ใช้การ		
ภาคเหนือ													
ภูมิพล*	13,462	13,462	9,662	4,725	35	6,205	46	2,405	18	25	2.84	14.00	
สิริกิติ์*	10,508	9,510	6,660	3,980	42	3,856	41	1,006	11	15	4.63	10.02	
แม่จัดสมบูรณ์ฯ	323	265	253	99	37	95	36	83	31	33	0.17	0.13	
แม่กวางอุดมธาร	295	263	249	56	21	83	32	69	26	28	0.22	0.04	
ก๊วลม	106	106	103	58	55	59	55	55	52	54	0.18	0.81	
ก๊วคหมา	209	170	164	55	32	110	65	104	61	63	0.09	0.00	
แควน้อยบำรุงน	1,080	939	896	314	33	499	53	456	49	51	0.38	6.91	
แม่มอก	110	110	94	35	31	52	47	36	32	38	0.00	0.10	
รวมภาคเหนือ	26,093	24,825	18,080	9,321	38	10,959	44	4,214	17	23	8.51	32.01	
ภาคตะวันออกเฉียงเหนือ													
ห้วยหลวง	136	136	129	42	31	49	36	43	32	33	0.00	0.24	
น้ำอูน	780	520	475	185	36	217	42	172	33	36	0.22	0.00	
น้ำพุง*	200	165	157	71	43	76	46	68	41	43	0.02	0.21	
จุฬารักษ์*	181	164	127	73	45	110	67	73	44	57	0.08	0.53	
อุบลรัตน์*	4,640	2,431	1,850	985	41	1,231	51	650	27	35	1.38	5.00	
ลำปาว	2,450	1,980	1,880	530	27	775	39	675	34	36	0.00	3.95	
ลำตะคอง	445	314	292	259	82	233	74	210	67	72	0.27	1.56	
ลำพระเพลิง	242	155	154	100	64	120	77	119	77	77	0.58	1.16	
มูลบน	350	141	134	109	78	104	73	97	69	72	0.09	0.57	
ลำแซะ	325	275	268	165	60	191	69	184	67	69	0.24	1.16	
ลำนางรอง	197	121	118	84	70	102	84	99	81	84	0.00	0.06	
สิรินธร*	1,966	1,966	1,135	1,228	62	1,267	64	436	22	38	0.93	4.19	
รวมภาค ตอน.	11,911	8,368	6,718	3,830	46	4,475	53	2,825	34	42	3.81	18.63	
ภาคกลาง													
ป่าสักชลสิทธิ์	960	960	957	248	26	463	48	460	48	48	0.05	3.90	
ทับเสลา	190	160	143	53	33	77	48	60	37	42	0.00	0.10	
กระเสียว	390	299	259	133	45	231	77	191	64	74	0.13	1.56	
รวมภาคกลาง	1,540	1,419	1,359	433	31	771	54	711	50	52	0.18	5.56	
ภาคตะวันตก													
ศรีนครินทร์*	18,770	17,745	7,480	11,917	67	15,289	86	5,024	28	67	3.18	19.96	
วชิราลงกรณ์*	11,000	8,860	5,848	3,852	43	5,942	67	2,930	33	50	0.00	25.08	
รวมภาคตะวันตก	29,770	26,605	13,328	15,769	59	21,231	80	7,954	30	60	3.18	45.04	
ภาคตะวันออก													
ขุนด่านปราการ	225	224	219	61	27	87	39	83	37	38	0.06	1.79	
คลองสิียด	450	420	390	64	15	85	20	55	13	14	0.00	0.44	
บางพระ	127	117	105	52	45	94	80	82	70	78	0.00	0.32	
หนองปลาไหล	206	164	150	117	72	126	77	112	69	75	0.31	0.11	
ประแสร์	322	295	275	177	60	218	74	198	67	72	0.00	0.38	
นฤปดินทรจินด	338	295	276	114	39	100	34	80	27	29	0.00	1.00	
รวมภาคตะวันออก	1,668	1,515	1,415	586	39	710	47	610	40	43	0.37	4.04	
ภาคใต้													
แก่งกระจาน	900	710	645	340	48	460	65	395	56	61	1.14	0.86	
ปราณบุรี	490	391	373	262	67	276	71	259	66	69	0.00	2.36	
รัชชประภา*	6,144	5,639	4,287	3,426	61	3,676	65	2,324	41	54	3.52	14.12	
บางกลาง*	1,590	1,454	1,178	1,162	80	1,257	86	981	67	83	12.27	12.08	
รวมภาคใต้	9,124	8,194	6,484	5,190	63	5,670	69	3,959	48	61	16.93	29.42	
รวมทั้งประเทศ	80,106	70,926	47,384	35,130	50	43,815	62	20,273	29	43	32.97	134.70	

ต่ำกว่า 30 %

รวม 5 แห่ง

ตั้งแต่ 31 - 50%

รวม 12 แห่ง

ตั้งแต่ 51 - 80%

รวม 16 แห่ง

มากกว่า 80%

รวม 2 แห่ง



ศูนย์ปฏิบัติการน้ำอัจฉริยะ (swoc)

SMART WATER OPERATION CENTER



- **ปริมาณน้ำใช้การประเทศ** (อ่างเก็บน้ำขนาดใหญ่) ณ วันที่ 5 เมษายน
 - ปี 2565 มีน้ำ 20,273 ล้าน ลบ.ม. คิดเป็น 43%
 - ปี 2552 มีน้ำ 19,787 ล้าน ลบ.ม. คิดเป็น 43% **น้อยกว่าปี 2565** จำนวน 486 ล้าน ลบ.ม. (ปี 2552 ยังไม่มีเขื่อนแควน้อยบำรุงแดน)
 - ปี 2561 มีน้ำ 23,650 ล้าน ลบ.ม. คิดเป็น 50% **มากกว่าปี 2565** จำนวน 3,377 ล้าน ลบ.ม.
 - ปี 2564 มีน้ำ 11,585 ล้าน ลบ.ม. คิดเป็น 24% **น้อยกว่าปี 2565** จำนวน 8,688 ล้าน ลบ.ม.
- **ปริมาณน้ำใช้การในกลุ่มเจ้าพระยา** (4 เขื่อนหลัก) ณ วันที่ 5 เมษายน
 - ปี 2565 มีน้ำ 4,328 ล้าน ลบ.ม. คิดเป็น 24%
 - ปี 2552 มีน้ำ 5,646 ล้าน ลบ.ม. คิดเป็น 33% **มากกว่าปี 2565** จำนวน 1,318 ล้าน ลบ.ม. (ปี 2552 ยังไม่มีเขื่อนแควน้อยบำรุงแดน)
 - ปี 2561 มีน้ำ 8,261 ล้าน ลบ.ม. คิดเป็น 45% **มากกว่าปี 2565** จำนวน 3,933 ล้าน ลบ.ม.
 - ปี 2564 มีน้ำ 2,571 ล้าน ลบ.ม. คิดเป็น 14% **น้อยกว่าปี 2565** จำนวน 1,757 ล้าน ลบ.ม.

2.3 สภาพน้ำในอ่างเก็บน้ำ 4 เขื่อนหลักกลุ่มเจ้าพระยา (ข้อมูล วันที่ 5 เม.ย. 65)

สภาพน้ำในอ่างเก็บน้ำ ภูมิพล สิริกิติ์ แควน้อยฯ และป่าสักฯ วันที่ 5 เมษายน 2565

อ่างเก็บน้ำ	ปริมาณน้ำในอ่างฯ		ปริมาณน้ำใช้การได้		ปริมาณน้ำไหลลงอ่างฯ		ปริมาณน้ำระบาย		รับน้ำได้อีก
	ปริมาณน้ำ	% ความจุ	ปริมาณน้ำ	% ใช้การ	วันนี้	เมื่อวาน	วันนี้	เมื่อวาน	
ภูมิพล	6,205	46	2,405	25	2.84	1.36	14.00	14.00	7,257
สิริกิติ์	3,856	41	1,006	15	4.63	6.26	10.02	10.08	5,654
ภูมิพล+สิริกิติ์	10,061	44	3,411	21	7.47	7.62	24.02	24.08	12,911
แควน้อยฯ	499	53	456	51	0.38	0.48	6.91	4.90	440
ป่าสักชลสิทธิ์	463	48	460	48	0.05	0.05	3.90	3.89	497
รวมทั้งหมด	11,024	44	4,328	24	7.90	8.15	34.83	32.87	13,847

*หมายเหตุ : () คือ เกินความจุเก็บกักปกติ

(หน่วย : ล้าน ลบ.ม.)

2.4 สถานการณ์น้ำลุ่มน้ำเจ้าพระยา

แม่น้ำปิง ปริมาณน้ำไหลผ่านที่สถานี P.17 อ.บรรพตพิสัย จ.นครสวรรค์ วัดได้ 115.00 ลบ.ม./วินาที (เมื่อวาน 105.00ลบ.ม./วินาที) ต่ำกว่าตลิ่ง 5.28 เมตร **มีแนวโน้มเพิ่มขึ้น**

แม่น้ำน่าน ปริมาณน้ำไหลผ่านที่สถานี N.67 อ.ชุมแสง จ.นครสวรรค์ วัดได้ 119.00 ลบ.ม./วินาที (เมื่อวาน 122.00 ลบ.ม./วินาที) ต่ำกว่าตลิ่ง 9.82 เมตร **มีแนวโน้มลดลง**

แม่น้ำเจ้าพระยา ปริมาณน้ำไหลผ่านที่สถานี C.2 อ.เมืองนครสวรรค์ วัดได้ 211.00 ลบ.ม./วินาที (เมื่อวาน 213.00 ลบ.ม./วินาที) ต่ำกว่าตลิ่ง 9.05 เมตร **มีแนวโน้มลดลง** และมีปริมาณน้ำไหลผ่านท้ายเขื่อนเจ้าพระยา (C.13) ในอัตรา 65.00 ลบ.ม./วินาที (เมื่อวาน 65.00 ลบ.ม./วินาที) ไหลผ่านสถานีวัดน้ำ C.29A อ.บางไทร มีปริมาณน้ำไหลผ่านเฉลี่ย 89.00 ลบ.ม./วินาที (เมื่อวาน 89.00 ลบ.ม./วินาที)

แม่น้ำป่าสัก เขื่อนป่าสักชลสิทธิ์ ระบายน้ำ 45.15 ลบ.ม./วินาที (เมื่อวาน 45.01 ลบ.ม./วินาที) **มีแนวโน้มเพิ่มขึ้น**



2.5 สภาพน้ำในอ่างเก็บน้ำขนาดกลาง (ข้อมูล วันที่ 5 เม.ย.65)

ข้อมูลวันที่ 5 เมษายน 2565																			
สรุปอ่างขนาดกลางที่มีปริมาณในช่วง <=30 % 31 - 50 % >50-80% >80 - 100 % และ >100 %																			
<=30 %				31 - 50 %				>50-80%				>80 - 100 %				>100 %			
ภาค	จำนวน	สขป.	จำนวน	ภาค	จำนวน	สขป.	จำนวน	ภาค	จำนวน	สขป.	จำนวน	ภาค	จำนวน	สขป.	จำนวน	ภาค	จำนวน	สขป.	จำนวน
เหนือ	9	1	3	เหนือ	13	1	3	เหนือ	34	1	6	เหนือ	18	1	3	เหนือ	1	1	0
		2	4			2	7			2	16			2	11			2	1
		3	1			3	0			3	2			3	2			3	0
		4	1			4	3			4	10			4	2			4	0
ตะวันออก เฉียงเหนือ	25	5	10	ตะวันออก เฉียงเหนือ	60	5	13	ตะวันออก เฉียงเหนือ	98	5	19	ตะวันออก เฉียงเหนือ	35	5	11	ตะวันออก เฉียงเหนือ	0	5	0
		6	6			6	21			6	22			6	3			6	0
		7	6			7	14			7	24			7	3			7	0
		8	3			8	12			8	33			8	18			8	0
ตะวันออก	4	9	4	ตะวันออก	7	9	7	ตะวันออก	26	9	26	ตะวันออก	14	9	14	ตะวันออก	0	9	0
กลาง	2	10	2	กลาง	2	10	1	กลาง	14	10	13	กลาง	4	10	3	กลาง	0	10	0
		11	0			11	0			11	0			11	0				
		12	0			12	1			12	1			12	1			12	0
ตะวันตก	0	13	0	ตะวันตก	0	13	0	ตะวันตก	2	13	2	ตะวันตก	5	13	5	ตะวันตก	0	13	0
ใต้	1	14	0	ใต้	0	14	0	ใต้	18	14	13	ใต้	17	14	4	ใต้	3	14	0
		15	1			15	0			15	4			15	7			15	1
		16	0			16	0			16	1			16	5			16	2
		17	0			17	0			17	0			17	1			17	0
รวม	41	รวม	41	รวม	82	รวม	82	รวม	192	รวม	192	รวม	93	รวม	93	รวม	4	รวม	4
รวมทั้งหมด 412 แห่ง																			

3. แผน-ผลการบริหารจัดการน้ำฤดูแล้ง ปี 2564/65 ข้อมูล ณ วันที่ 5 เม.ย. 65

ลุ่มน้ำ	แผนจัดสรรน้ำ (ล้าน ลบ.ม.)	ผลจัดสรรน้ำ (ล้าน ลบ.ม.)	คงเหลือน้ำที่ต้องจัดสรร (ล้าน ลบ.ม.)
ทั่วประเทศ (1 พ.ย. 64 – 30 เม.ย. 65)	22,280	19,069 (86%)	3,211 (14%)
เจ้าพระยา (4 เขื่อน) (1 พ.ย. 64 – 30 เม.ย. 65)	5,700	5,307 (93%)	393 (7%)
แม่กลอง (1 ม.ค. 65 – 30 มิ.ย. 65)	5,500	2,792 (51%)	2,708 (49%)

4. การเพาะปลูก (ข้อมูล ณ วันที่ 30 มี.ค. 65)

- การเพาะปลูกข้าวนาปรัง 2564/65

- ทั่วประเทศ แผนเพาะปลูก 6.41 ล้านไร่ **เพาะปลูกแล้ว 8.02 ล้านไร่** คิดเป็นร้อยละ 125.06 ของแผนฯ **เก็บเกี่ยวแล้ว 2.50 ล้านไร่**
- ลุ่มน้ำเจ้าพระยา แผนเพาะปลูก 2.81 ล้านไร่ **เพาะปลูก 4.41 ล้านไร่** คิดเป็นร้อยละ 156.75 ของแผนฯ **เก็บเกี่ยวแล้ว 1.80 ล้านไร่**
- ลุ่มน้ำแม่กลอง แผนเพาะปลูก 0.84 ล้านไร่ **เพาะปลูก 0.76 ล้านไร่** คิดเป็นร้อยละ 90.88 ของแผน

5. รายงานสถานการณ์ค่าความเค็ม (ข้อมูล วันที่ 5 เม.ย. 65 เวลา 07:00 น.)

แม่น้ำ	สถานีเฝ้าระวัง	เกณฑ์เฝ้าระวัง (กรัม/ลิตร)	ค่าความเค็ม (กรัม/ลิตร)
เจ้าพระยา	ประปาสำแล	0.25	0.20 (ปกติ)
ปราจีน-บางปะกง	บางคาง	2	0.07 (ปกติ)
ท่าจีน	ด้านนอกคลองจินดา	0.75	0.20 (ปกติ)
	ด้านในคลองจินดา	0.75	0.22 (ปกติ)
แม่กลอง	ปากคลองดำเนินสะดวก	2	0.13 (ปกติ)

การบริหารจัดการน้ำเพื่อการควบคุมความเค็ม ซึ่งกรมชลประทาน ได้พิจารณาแนวทางเตรียมความพร้อมรับมือและกำหนดมาตรการควบคุมความเค็ม ในแม่น้ำเจ้าพระยา และแม่น้ำบางปะกง ดังนี้

แม่น้ำเจ้าพระยา

- เพื่อให้การระบายน้ำจากเขื่อนเหมาะสมกับการใช้น้ำในกิจกรรมต่างๆ โดยปรับการระบายน้ำจาก 4 เขื่อนหลัก ดังนี้
 - ❖ เขื่อนภูมิพล ในช่วงวันที่ 4 – 10 เม.ย.65 ระบายวันละ 14 ล้าน ลบ.ม.
 - ❖ เขื่อนสิริกิติ์ ในช่วงวันที่ 4 – 10 เม.ย.65 ระบายวันละ 10 ล้าน ลบ.ม.
 - ❖ เขื่อนแควน้อยบำรุงแดน ในช่วงวันที่ 4 – 10 เม.ย.65 ระบายวันละ 4.32 ล้าน ลบ.ม.
 - ❖ เขื่อนป่าสักชลสิทธิ์ ในช่วงวันที่ 4 – 10 เม.ย.65 ระบายวันละ 3.89 ล้าน ลบ.ม.
- ควบคุมปริมาณน้ำไหลผ่านสถานี C.2 จังหวัดนครสวรรค์ ในเกณฑ์ไม่น้อยกว่า 250 ลูกบาศก์เมตรต่อวินาที
- ควบคุมระดับน้ำเหนือเขื่อนเจ้าพระยาให้อยู่ในเกณฑ์ไม่ต่ำกว่า +14.50 ถึง +15.50 ม.รทก. และควบคุมปริมาณน้ำไหลเขื่อนเจ้าพระยา (สถานี C.13) จังหวัดชัยนาท ในอัตรา 65 ลูกบาศก์เมตรต่อวินาที และรับน้ำเข้าพื้นที่ผ่านคลองทั้ง 5 คลอง ประกอบด้วย ปตร.มโนรมย์ ปตร.มหาราช ปตร.มะขาม-อุ้มทอง ปตร.พลเทพ และบรมธาตุ ให้เป็นไปตามแผนที่วางไว้เหมาะสม
- พิจารณาการผันน้ำจากกลุ่มน้ำแม่กลอง-เจ้าพระยา โดยการระบายน้ำหรือการสูบผ่านทาง ปตร.สิงหนาท 2 ในอัตราไม่ต่ำกว่า 18 ลบ.ม./วินาที
- ควบคุมปริมาณน้ำไหลผ่านเขื่อนพระรามหก ในอัตรา 20 ลูกบาศก์เมตรต่อวินาที

แม่น้ำบางปะกง

- 1) ควบคุมความเค็มโดยการระบายน้ำจากอ่างเก็บน้ำในกลุ่มน้ำบางปะกง-ปราจีนบุรี ประกอบด้วย เขื่อนคลองสียัด เขื่อนขุนด่านปราการชล เขื่อนนฤพดินทรจินดา อ่างเก็บน้ำคลองระบม อ่างเก็บน้ำคลองพระสทิง และอ่างเก็บน้ำคลองพระปรอง ให้เป็นไปตามแผนที่วางไว้เหมาะสม

- 2) พิจารณาจุดเฝ้าระวังและจุดควบคุมความเค็มในแม่น้ำบางปะกง-ปราจีนบุรี ดังนี้
- จุดเฝ้าระวังค่าความเค็ม อ.บ้านโพธิ์ จ.ฉะเชิงเทรา (ที่ทำการโครงการชลประทานฉะเชิงเทรา) เมื่อค่าความเค็มถึง 1 กรัม/ลิตร จะเริ่มควบคุมความเค็มในกลุ่มน้ำบางปะกง โดยการระบายน้ำออกจากอ่างเก็บน้ำและควบคุมการเปิด-ปิดบานเขื่อนทดน้ำบางปะกง
 - จุดควบคุมที่ 1 เขื่อนทดน้ำบางปะกง ให้อัตราระดับน้ำด้านเหนือน้ำและด้านท้ายน้ำไม่แตกต่างกันเกิน 1.50 ม. ถึงวันที่ 10 ม.ค. 2565 และควบคุมไม่ให้ค่าความเค็มเกิน 1 กรัม/ลิตร
 - จุดควบคุมที่ 2 ปตร.บางชนาก ควบคุมไม่ให้ค่าความเค็มเกิน 1 กรัม/ลิตร ถึง วันที่ 15 ม.ค. 2565
 - จุดควบคุมที่ 3 วัดบางแตน ควบคุมไม่ให้ค่าความเค็มเกิน 1 กรัม/ลิตร วันที่ 10 ก.พ. 2565
 - จุดควบคุมที่ 4 จุดสูบน้ำการประปาส่วนภูมิภาค สาขาปราจีนบุรี ควบคุมไม่ให้ค่าความเค็มเกิน 1 กรัม/ลิตร ตลอดทั้งปี และสำรองแผนที่จะใช้น้ำจากสระน้ำสำหรับการประปาส่วนภูมิภาคและโรงพยาบาลเจ้าพระยาอภัยภูเบศร พร้อมทั้งพิจารณาการรับน้ำจากอ่างเก็บน้ำคลองไม้ปล้องเพื่อมาสนับสนุนให้มีน้ำจืดใช้ตลอดปี
 - จุดควบคุมที่ 5 ปตร.หาดยาง อ.ศรีมหาโพธิ์ จ.ปราจีนบุรี ควบคุมไม่ให้ค่าความเค็มเกิน 1 กรัม/ลิตร ตลอดปี
- 3) พิจารณาการคาดการณ์ระดับน้ำทะเลหนุนบริเวณปากแม่น้ำบางปะกง โดยกรมอุทกศาสตร์ กองทัพเรือ กรณีที่คาดว่าจะเกิดน้ำขึ้นสูงสุด ให้ดำเนินการขอความร่วมมือหยุดการรับน้ำจากแม่น้ำปราจีนบุรี และแม่น้ำบางปะกงเข้าพื้นที่ ในช่วงเวลาดังกล่าว