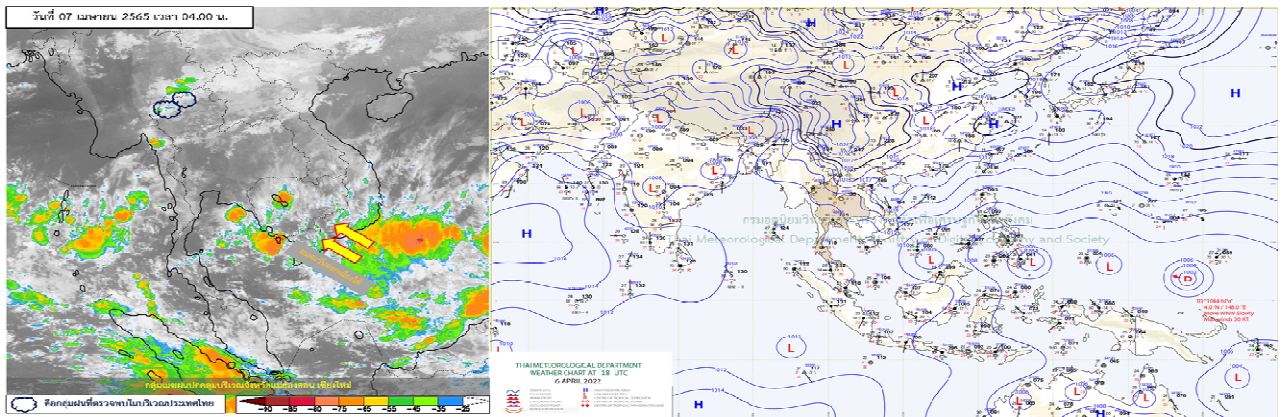




รายงานสรุปศูนย์ปฏิบัติการน้ำอัจฉริยะ
เรื่อง สถานการณ์น้ำและการเฝ้าระวัง
ประจำวันพฤหัสบดีที่ 7 เมษายน พ.ศ. 2565

1. สภาพอากาศและปริมาณฝน

1.1 สภาพอากาศ (กรมอุตุนิยมวิทยา)



ปริมาณฝนสูงสุด 5 อันดับ จากสำนักงานทรัพยากรน้ำแห่งชาติ เวลา 07.00 น. วันที่ 6 เม.ย. 65 ถึงเวลา 07.00 น. วันที่ 7 เม.ย. 65 ตามลำดับ ดังนี้

1. อ.เมืองสตูล จ.สตูล	วัดปริมาณฝนได้	104.4	มม.
2. อ.ตะกั่วป่า จ.พังงา	วัดปริมาณฝนได้	89.0	มม.
3. อ.ท้ายเหมือง จ.พังงา	วัดปริมาณฝนได้	68.0	มม.
4. อ.เบตง จ.ยะลา	วัดปริมาณฝนได้	64.4	มม.
5. อ.ถลาง จ.ภูเก็ต	วัดปริมาณฝนได้	64.0	มม.

2. สถานการณ์น้ำท่าและสภาพน้ำในอ่างเก็บน้ำ

2.1 สถานการณ์น้ำท่าในลุ่มน้ำต่างๆ (ข้อมูล วันที่ 7 เม.ย.65 เวลา 06.00 น.)

แม่น้ำ	สถานี	ที่ตั้งสถานี	ตลิ่ง	ความจุ	ระดับน้ำ	ปริมาณน้ำ		ต่ำ(-) สูง(+) กว่าตลิ่ง	อยู่ใน เกณฑ์	แนวโน้ม	
						วันนี้	เมื่อวาน				
			ม.	ม. ³ /วิ.	ม.	ม. ³ /วิ.	ม. ³ /วิ.				
1. ปิง	P.1	สะพานนารัฐ อำเภอเมือง	จังหวัดเชียงใหม่	3.70	445	1.54	2.02	1.96	-2.16	น้อย	เพิ่มขึ้น
	P.17	บ้านท่าจิว อำเภอบรรพตพิสัย	จังหวัดนครสวรรค์	39.80	2,990	34.59	120.00	120.00	-5.21	น้อย	ทรงตัว
2. วัง	W.1C	สะพานเสตุวารี อำเภอเมือง	จังหวัดลำปาง	5.20	651	0.00	0.00	18.36	-5.20	น้อย	ทรงตัว
	W.4A	บ้านวังหมื่น อำเภอสามเงา	จังหวัดตาก	8.00	700	0.85	9.53	10.26	-7.15	น้อย	ลดลง
3. ยม	Y.1C	สะพานบ้านน้ำคัง อำเภอเมือง	จังหวัดแพร่	8.20	993	0.83	3.12	3.60	-7.37	น้อย	ลดลง
	Y.4	สะพานตลาดธานี อำเภอเมือง	จังหวัดสุโขทัย	8.15	510	1.34	*	*	-6.81	N/A	N/A
4. น่าน	Y.64	แม่ข่ายม อำเภอบางระกำ	จังหวัดพิษณุโลก	6.40	352	2.13	54.95	54.95	-4.27	ปกติ	ทรงตัว
	Y.16	แม่ข่ายม อำเภอบางระกำ	จังหวัดพิษณุโลก	7.30	239	0.02	*	*	-7.28	น้อย	เพิ่มขึ้น
5. เจ้าพระยา	N.1	หน้าสำนักงานป่าไม้ อำเภอเมือง	จังหวัดน่าน	7.00	1,217	-0.20	10.00	11.80	-7.20	น้อย	ลดลง
	N.5A	สะพานเอกาทศรถ อำเภอเมือง	จังหวัดพิษณุโลก	10.37	1,365	1.42	138.80	151.20	-8.95	น้อย	ลดลง
	N.67	สะพานบ้านเกยไชย อำเภอชุมแสง	จังหวัดนครสวรรค์	28.30	1,579	18.60	125.00	121.00	-9.70	น้อย	เพิ่มขึ้น
6. บางหลวง	C.2	คำจิงประวัติ อำเภอเมือง	จังหวัดนครสวรรค์	26.20	3,590	17.25	228.00	229.00	-8.95	น้อย	ลดลง
	C.13	ท้ายเขื่อนเจ้าพระยา อำเภอสรรพยา	จังหวัดชัยนาท	16.34	2,840	5.31	65.00	65.00	-11.03	น้อย	ทรงตัว
7. บางบาล	C.36	บ้านบางหลวงโคก อำเภอบางบาล	จังหวัดพระนครศรีอยุธยา	420.00	4	**	0.90	0.81	#VALUE!	ปกติ	เพิ่มขึ้น
	C.37	บ้านบางบาล อำเภอบางบาล	จังหวัดพระนครศรีอยุธยา	148.00	3	**	0.95	0.82	#VALUE!	ปกติ	เพิ่มขึ้น
8. ป่าสัก	S.3	แม่น้ำป่าสัก อำเภอหล่มสัก	เพชรบูรณ์	85.00	9	8.77	4.23	4.54	-76.23	ปกติ	ลดลง
	S.42	แม่น้ำป่าสัก วิเชียรบุรี	เพชรบูรณ์	11.00	284	3.28	0.38	0.40	-7.72	ปกติ	เพิ่มขึ้น
	S.4B	แม่น้ำป่าสัก เมืองเพชรบูรณ์	เพชรบูรณ์	9.20	190	4.23	4.05	8.41	-4.97	น้อย	ลดลง
	S.26	ท้ายเขื่อนพระรามหก อำเภอท่าเรือ	จังหวัดพระนครศรีอยุธยา	8.00	800	1.02	**	**	-6.98	N/A	N/A
9. มูล	M.7	สะพานเสรีประชาธิปไตย อำเภอเมือง	จังหวัดอุบลราชธานี	7.00	2,300	2.23	15.11	15.96	-4.77	น้อย	ลดลง
	M.42	บ้านห้วยทับทัน อำเภอห้วยทับทัน	จังหวัดศรีสะเกษ	8.30	124	3.67	***	***	-4.63	N/A	N/A
	M.176	บ้านโนนศรีโคส อำเภอกันทรารมย์	จังหวัดศรีสะเกษ	9.20	235	2.01	1.81	1.82	-7.19	น้อย	ลดลง
	M.173	บ้านโนนสะอาด อำเภอโขงเจียม	จังหวัดนครราชสีมา	7.60	290	3.82	25.75	27.75	-3.78	น้อย	ลดลง
	M.184	บ้านซิม อำเภอพิมาย	จังหวัดนครราชสีมา	5.00	100	3.83	42.40	37.90	-1.17	ปกติ	เพิ่มขึ้น
	M.186	บ้านโนนคอย อำเภอจักราช	จังหวัดนครราชสีมา	3.60	60	2.29	***	***	-1.31	N/A	N/A
10. ลำเชียงไกร	M.188A	บ้านบัว อำเภอโนนสูง	จังหวัดนครราชสีมา	4.90	70	3.14	***	***	-1.76	N/A	N/A
	E.20A	บ้านบ้านฟ้าหยาด อำเภอมหาชนะชัย	จังหวัดยโสธร	10.00	1,110	4.61	140.80	127.64	-5.39	น้อย	เพิ่มขึ้น
11. สี	E.23	บ้านคำ อำเภอเมือง	จังหวัดชัยภูมิ	9.00	265	3.94	6.42	0.00	-5.06	น้อย	เพิ่มขึ้น
12. ลำน้ำพอง	E.29A	บ้านผานกแก้ว อำเภอภูกระดึง	จังหวัดเลย	#N/A	#N/A	#N/A	#N/A	#N/A	#N/A	N/A	N/A
13. ลำน้ำยั้ง	E.92	บ้านท่างาม อำเภอเสลภูมิ	จังหวัดร้อยเอ็ด	8.80	186	1.58	0.00	0.00	-7.22	น้อย	ทรงตัว
14. ลำปะทาว	E.6C	บ้านตาโดน อำเภอเมือง	จังหวัดชัยภูมิ	#N/A	#N/A	#N/A	#N/A	#N/A	#N/A	N/A	N/A
15. ลำน้ำเชิญ	E.85	บ้านโนนหัน อำเภอชุมแพ	จังหวัดชัยภูมิ	#N/A	#N/A	#N/A	#N/A	#N/A	#N/A	N/A	N/A
16. ปราจีนบุรี	Kgt.3	กบินทร์บุรี อำเภอกบินทร์บุรี	ปราจีนบุรี	8.79	544	1.00	27.00	27.60	-7.79	น้อย	ลดลง
	B.9	บ้านสระเห็ด อำเภอท่าช้าง	จังหวัดเพชรบุรี	6.60	355	2.97	55.35	52.60	-3.63	ปกติ	เพิ่มขึ้น
	B.6A	สะพานท่ากวีเย็น อำเภอแก่งกระจาน	จังหวัดเพชรบุรี	6.00	260	0.30	0.00	0.00	-5.70	น้อย	ทรงตัว
17. เพชรบุรี	B.15	สะพานเทศบาล อำเภอเมือง	จังหวัดเพชรบุรี	5.40	150	0.88	7.94	8.66	-4.52	น้อย	ลดลง
18. ทะเลสาบสงขลา	X.44	คลองอู่ตะเภา อำเภอหาดใหญ่	จังหวัดสงขลา	7.40	532	1.75	70.00	70.80	-5.65	น้อย	ลดลง
	X.170	บ้านคลองลำ อำเภอศรีนครินทร์	จังหวัดพัทลุง	25.20	295	21.08	17.20	18.80	-4.12	น้อย	ลดลง
19. ภาคใต้ฝั่งตะวันออก	X.180	สะพานเทศบาล อำเภอเมือง	จังหวัดชุมพร	3.80	192	1.28	63.20	59.60	-2.52	ปกติ	เพิ่มขึ้น
	X.119A	สะพานสันต อำเภอสุโขทัย	จังหวัดนครราชสีมา	9.60	346	6.31	105.90	146.00	-3.29	ปกติ	ลดลง
	X.53A	คลองชุมพร อำเภอเมือง	จังหวัดชุมพร	9.30	158	3.46	11.60	54.60	-5.84	น้อย	ลดลง
	X.212	คลองหลังสวน อำเภอหลังสวน	จังหวัดชุมพร	6.00	1,460	1.36	184.00	408.10	-4.64	น้อย	ลดลง
20. ภาคใต้ฝั่งตะวันตก	X.234	บ้านป่าหมาก อำเภอเมือง	จังหวัดตรัง	6.40	434	3.30	176.00	164.80	-3.10	ปกติ	เพิ่มขึ้น

2.2 สภาพผู้ใช้งานในอ่างเก็บน้ำขนาดใหญ่ (ข้อมูล วันที่ 7 เม.ย. 65)

ภาค อ่างเก็บน้ำเขื่อน	ความจุ ที่ รนส. (ล้าน ม. ³)	ความจุ ที่ รนท. (ล้าน ม. ³)	ความจุ น้ำ ใช้การ (ล้าน ม. ³)	ณ วันที่								ปริมาณน้ำ ไหลลง วันนี้ (ล้าน ม. ³)	ปริมาณน้ำ ระบาย วันนี้ (ล้าน ม. ³)
				ปี 2564		ปี 2565							
				ปริมาณ (ล้าน ม. ³)	% รณท. (ล้าน ม. ³)	ปริมาณ (ล้าน ม. ³)	% รณท. (ล้าน ม. ³)	ปริมาณใช้การ (ล้าน ม. ³)	% รณท. ใช้การ	% ใช้การ			
ภาคเหนือ													
ภูมิพล*	13,462	13,462	9,662	4,714	35	6,182	46	2,382	18	25	1.46	10.00	
สิริกิติ์*	10,508	9,510	6,660	3,951	42	3,843	40	993	10	15	4.63	10.01	
แม่จัดสมบูรณ์ชล	323	265	253	99	37	95	36	83	31	33	0.10	0.18	
แม่กวางอุดมธารา	295	263	249	55	21	83	32	69	26	28	0.14	0.04	
กิวลม	106	106	103	59	55	57	54	54	51	52	0.08	0.83	
กิวคองหมา	209	170	164	54	32	110	65	104	61	63	0.09	0.00	
แควน้อยบำรุงแดน	1,080	939	896	315	34	485	52	442	47	49	0.00	6.91	
แม่หมอก	110	110	94	35	32	51	47	35	32	38	0.00	0.10	
รวมภาคเหนือ	26,093	24,825	18,080	9,281	37	10,907	44	4,162	17	23	6.50	28.07	
ภาคตะวันออกเฉียงเหนือ													
ห้วยหลวง	136	136	129	41	31	49	36	42	31	33	0.00	0.24	
น้ำอูน	780	520	475	184	35	216	42	171	33	36	0.30	0.00	
น้ำพุง*	200	165	157	70	43	75	46	67	41	43	0.02	0.20	
จุฬาภรณ์*	181	164	127	73	45	109	66	72	44	56	0.04	0.57	
อุบลรัตน์*	4,640	2,431	1,850	974	40	1,221	50	640	26	35	1.41	5.01	
ลำปาว	2,450	1,980	1,880	520	26	761	38	661	33	35	0.00	4.15	
ลำตะคอง	445	314	292	257	82	233	74	210	67	72	0.30	1.73	
ลำพระเพลิง	242	155	154	98	63	118	76	117	75	76	0.11	1.13	
มูลบน	350	141	134	108	77	102	73	95	68	71	0.09	0.70	
ลำแซะ	325	275	268	163	59	188	68	181	66	68	0.00	1.16	
ลำนางรอง	197	121	118	84	69	102	84	99	81	84	0.00	0.08	
สิรินธร*	1,966	1,966	1,135	1,217	62	1,259	64	427	22	38	1.42	4.67	
รวมภาค ตอน.	11,911	8,368	6,718	3,791	45	4,433	53	2,782	33	41	3.70	19.62	
ภาคกลาง													
ป่าสักชลสิทธิ์	960	960	957	251	26	458	48	455	47	48	0.95	3.90	
ทับเสลา	190	160	143	52	33	77	48	60	37	42	0.00	0.11	
กระเสียว	390	299	259	131	44	227	76	187	63	72	0.00	1.56	
รวมภาคกลาง	1,540	1,419	1,359	434	31	762	54	702	49	52	0.95	5.57	
ภาคตะวันตก													
ศรีนครินทร์*	18,770	17,745	7,480	11,894	67	15,243	86	4,978	28	67	2.65	19.98	
วชิราลงกรณ์*	11,000	8,860	5,848	3,840	43	5,890	66	2,878	32	49	0.00	24.89	
รวมภาคตะวันตก	29,770	26,605	13,328	15,735	59	21,133	79	7,856	30	59	2.65	44.87	
ภาคตะวันออก													
ขุนด่านปราการชล	225	224	219	59	26	86	38	81	36	37	0.03	0.63	
คลองสิียด	450	420	390	64	15	83	20	53	13	14	0.00	0.44	
บางพระ	127	117	105	52	45	93	80	81	70	78	0.15	0.32	
หนองปลาไหล	206	164	150	117	71	124	76	111	68	74	0.45	0.22	
ประแสร์	322	295	275	176	60	217	74	197	67	72	0.00	0.38	
นฤปดินทรจินดา	338	295	276	112	38	97	33	77	26	28	0.00	1.00	
รวมภาคตะวันออก	1,668	1,515	1,415	580	38	701	46	601	40	42	0.63	3.00	
ภาคใต้													
แก่งกระจาน	900	710	645	335	47	453	64	388	55	60	1.08	4.75	
ปราณบุรี	490	391	373	255	65	271	69	254	65	68	0.00	2.36	
รัชชประภา*	6,144	5,639	4,287	3,417	61	3,652	65	2,300	41	54	5.54	18.87	
บางลา*	1,590	1,454	1,178	1,159	80	1,258	87	982	68	83	10.30	12.13	
รวมภาคใต้	9,124	8,194	6,484	5,166	63	5,635	69	3,924	48	61	16.92	38.11	
รวมทั้งประเทศ	80,106	70,926	47,384	34,985	49	43,570	61	20,027	28	42	31.36	139.24	

ต่ำกว่า 30 %
รวม 5 แห่ง

ตั้งแต่ 31 - 50%
รวม 13 แห่ง

ตั้งแต่ 51 - 80%
รวม 15 แห่ง

มากกว่า 80%
รวม 2 แห่ง



- **ปริมาณน้ำใช้การประเทศ** (อ่างเก็บน้ำขนาดใหญ่) ณ วันที่ 7 เมษายน
 - ปี 2565 มีน้ำ 20,027 ล้าน ลบ.ม. คิดเป็น 42%
 - ปี 2552 มีน้ำ 19,516 ล้าน ลบ.ม. คิดเป็น 41% **น้อยกว่าปี 2565** จำนวน 511 ล้าน ลบ.ม. (ปี 2552 ยังไม่มีเขื่อนแควน้อยบำรุงแดน)
 - ปี 2561 มีน้ำ 23,454 ล้าน ลบ.ม. คิดเป็น 50% **มากกว่าปี 2565** จำนวน 3,427 ล้าน ลบ.ม.
 - ปี 2564 มีน้ำ 11,441 ล้าน ลบ.ม. คิดเป็น 24% **น้อยกว่าปี 2565** จำนวน 8,586 ล้าน ลบ.ม.
- **ปริมาณน้ำใช้การในกลุ่มเจ้าพระยา** (4 เขื่อนหลัก) ณ วันที่ 7 เมษายน
 - ปี 2565 มีน้ำ 4,272 ล้าน ลบ.ม. คิดเป็น 24%
 - ปี 2552 มีน้ำ 5,535 ล้าน ลบ.ม. คิดเป็น 32% **มากกว่าปี 2565** จำนวน 1,263 ล้าน ลบ.ม. (ปี 2552 ยังไม่มีเขื่อนแควน้อยบำรุงแดน)
 - ปี 2561 มีน้ำ 8,193 ล้าน ลบ.ม. คิดเป็น 45% **มากกว่าปี 2565** จำนวน 3,921 ล้าน ลบ.ม.
 - ปี 2564 มีน้ำ 2,534 ล้าน ลบ.ม. คิดเป็น 14% **น้อยกว่าปี 2565** จำนวน 1,738 ล้าน ลบ.ม.

2.3 สภาพน้ำในอ่างเก็บน้ำ 4 เขื่อนหลักกลุ่มเจ้าพระยา (ข้อมูล วันที่ 7 เม.ย. 65)

สภาพน้ำในอ่างเก็บน้ำ ภูมิพล สิริกิติ์ แควน้อยฯ และป่าสักฯ วันที่ 7 เมษายน 2565

อ่างเก็บน้ำ	ปริมาณน้ำในอ่างฯ		ปริมาณน้ำใช้การได้		ปริมาณน้ำไหลลงอ่างฯ		ปริมาณน้ำระบาย		รับน้ำได้อีก
	ปริมาณน้ำ	% ความจุ	ปริมาณน้ำ	% ใช้การ	วันนี้	เมื่อวาน	วันนี้	เมื่อวาน	
ภูมิพล	6,182	46	2,382	25	1.46	1.61	10.00	14.00	7,280
สิริกิติ์	3,843	40	993	15	4.63	4.63	10.01	10.01	5,667
ภูมิพล+สิริกิติ์	10,025	44	3,375	21	6.09	6.24	20.01	24.01	12,947
แควน้อยฯ	485	52	442	49	0.00	0.09	6.91	6.91	454
ป่าสักชลสิทธิ์	458	48	455	48	0.95	2.26	3.90	3.89	502
รวมทั้งหมด	10,968	44	4,272	24	7.04	8.59	30.83	34.82	13,903

*หมายเหตุ : () คือ เกินความจุเก็บกักปกติ

(หน่วย : ล้าน ลบ.ม.)

2.4 สถานการณ์น้ำลุ่มน้ำเจ้าพระยา

แม่น้ำปิง ปริมาณน้ำไหลผ่านที่สถานี P.17 อ.บรรพตพิสัย จ.นครสวรรค์ วัดได้ 120.00 ลบ.ม./วินาที (เมื่อวาน 120.00 ลบ.ม./วินาที) ต่ำกว่าตลิ่ง 5.21 เมตร **มีแนวโน้มทรงตัว**

แม่น้ำน่าน ปริมาณน้ำไหลผ่านที่สถานี N.67 อ.ชุมแสง จ.นครสวรรค์ วัดได้ 125.00 ลบ.ม./วินาที (เมื่อวาน 121.00 ลบ.ม./วินาที) ต่ำกว่าตลิ่ง 9.70 เมตร **มีแนวโน้มเพิ่มขึ้น**

แม่น้ำเจ้าพระยา ปริมาณน้ำไหลผ่านที่สถานี C.2 อ.เมืองนครสวรรค์ วัดได้ 228.00 ลบ.ม./วินาที (เมื่อวาน 229.00 ลบ.ม./วินาที) ต่ำกว่าตลิ่ง 8.95 เมตร **มีแนวโน้มลดลง** และมีปริมาณน้ำไหลผ่านท้ายเขื่อนเจ้าพระยา (C.13) ในอัตรา 65.00 ลบ.ม./วินาที (เมื่อวาน 65.00 ลบ.ม./วินาที) ไหลผ่านสถานีวัดน้ำ C.29A อ.บางไทร มีปริมาณน้ำไหลผ่านเฉลี่ย 87.00 ลบ.ม./วินาที (เมื่อวาน 91.00 ลบ.ม./วินาที)

แม่น้ำป่าสัก เขื่อนป่าสักชลสิทธิ์ ระบายน้ำ 45.18 ลบ.ม./วินาที (เมื่อวาน 45.07 ลบ.ม./วินาที) **มีแนวโน้มเพิ่มขึ้น**

2.5 สภาพน้ำในอ่างเก็บน้ำขนาดกลาง (ข้อมูล วันที่ 7 เม.ย.65)

ข้อมูลวันที่ 7 เมษายน 2565																			
สรุปอ่างขนาดกลางที่มีปริมาตรในช่วง <=30 % 31 - 50 % >50-80% >80 - 100 % และ >100 %																			
<=30 %			31 - 50 %			>50-80%			>80 - 100 %			>100 %							
ภาค	จำนวน	สพ.	จำนวน	ภาค	จำนวน	สพ.	จำนวน	ภาค	จำนวน	สพ.	จำนวน	ภาค	จำนวน	สพ.	จำนวน				
เหนือ	9	1	3	เหนือ	14	1	3	เหนือ	33	1	6	เหนือ	18	1	3	เหนือ	1	0	
		2	4			2	8			2	15			2	11			2	1
		3	1			3	0			3	2			3	2			3	0
		4	1			4	3			4	10			4	2			4	0
ตะวันออก เฉียงเหนือ	25	5	10	ตะวันออก เฉียงเหนือ	61	5	13	ตะวันออก เฉียงเหนือ	99	5	19	ตะวันออก เฉียงเหนือ	33	5	11	ตะวันออก เฉียงเหนือ	0	5	0
		6	6			6	21			6	23			6	3			6	0
		7	6			7	15			7	22			7	3			7	0
		8	3			8	12			8	35			8	16			8	0
ตะวันออก	4	9	4	ตะวันออก	7	9	7	ตะวันออก	26	9	26	ตะวันออก	14	9	14	ตะวันออก	0	9	0
กลาง	2	10	2	กลาง	2	10	1	กลาง	14	10	13	กลาง	4	10	3	กลาง	0	10	0
		11	0			11	0			11	0			11	0			11	0
		12	0			12	1			12	1			12	1			12	0
ตะวันตก	0	13	0	ตะวันตก	0	13	0	ตะวันตก	2	13	2	ตะวันตก	5	13	5	ตะวันตก	0	13	0
ใต้	1	14	0	ใต้	0	14	0	ใต้	19	14	13	ใต้	15	14	4	ใต้	4	14	0
		15	1			15	0			15	4			15	6			15	2
		16	0			16	0			16	2			16	4			16	2
		17	0			17	0			17	0			17	1			17	0
รวม	41	รวม	41	รวม	84	รวม	84	รวม	193	รวม	193	รวม	89	รวม	89	รวม	5	รวม	5

รวมทั้งหมด 412 แห่ง

3. แผน-ผลการบริหารจัดการน้ำฤดูแล้ง ปี 2564/65 ข้อมูล ณ วันที่ 7 เม.ย. 65

ลุ่มน้ำ	แผนจัดสรรน้ำ (ล้าน ลบ.ม.)	ผลจัดสรรน้ำ (ล้าน ลบ.ม.)	คงเหลือน้ำที่ต้องจัดสรร (ล้าน ลบ.ม.)
ทั้งประเทศ (1 พ.ย. 64 – 30 เม.ย. 65)	22,280	19,382 (87%)	2,898 (13%)
เจ้าพระยา (4 เขื่อน) (1 พ.ย. 64 – 30 เม.ย. 65)	5,700	5,382 (94%)	318 (6%)
แม่กลอง (1 ม.ค. 65 – 30 มิ.ย. 65)	5,500	2,882 (52%)	2,618 (48%)

4. การเพาะปลูก (ข้อมูล ณ วันที่ 30 มี.ค. 65)

● การเพาะปลูกข้าวนาปรัง 2564/65

- ทั้งประเทศ แผนเพาะปลูก 6.41 ล้านไร่ **เพาะปลูกแล้ว 8.02 ล้านไร่** คิดเป็นร้อยละ 125.06 ของแผนฯ **เก็บเกี่ยวแล้ว 2.50 ล้านไร่**
- ลุ่มน้ำเจ้าพระยา แผนเพาะปลูก 2.81 ล้านไร่ **เพาะปลูกแล้ว 4.41 ล้านไร่** คิดเป็นร้อยละ 156.75 ของแผนฯ **เก็บเกี่ยวแล้ว 1.80 ล้านไร่**
- ลุ่มแม่กลอง แผนเพาะปลูก 0.84 ล้านไร่ **เพาะปลูกแล้ว 0.76 ล้านไร่** คิดเป็นร้อยละ 90.88 ของแผน

5. รายงานสถานการณ์ค่าความเค็ม (ข้อมูล วันที่ 7 เม.ย. 65 เวลา 07:00 น.)

แม่น้ำ	สถานีเฝ้าระวัง	เกณฑ์เฝ้าระวัง (กรัม/ลิตร)	ค่าความเค็ม (กรัม/ลิตร)
เจ้าพระยา	ประปาสำแล	0.25	0.21 (ปกติ)
ปราจีน-บางปะกง	บางคาง	2	0.06 (ปกติ)
ท่าจีน	ด้านนอกคลองจินดา	0.75	0.12 (ปกติ)
	ด้านในคลองจินดา	0.75	0.23 (ปกติ)
แม่กลอง	ปากคลองดำเนินสะดวก	2.00	0.13 (ปกติ)

การบริหารจัดการน้ำเพื่อการควบคุมความเค็ม ซึ่งกรมชลประทาน ได้พิจารณาแนวทางเตรียมความพร้อมรับมือและกำหนดมาตรการควบคุมความเค็ม ในแม่น้ำเจ้าพระยา และแม่น้ำบางปะกง ดังนี้

แม่น้ำเจ้าพระยา

- เพื่อให้การระบายน้ำจากเขื่อนเหมาะสมกับการใช้น้ำในกิจกรรมต่างๆ โดยปรับการระบายน้ำจาก 4 เขื่อนหลัก ดังนี้
 - ❖ เขื่อนภูมิพล ในช่วงวันที่ 4 – 10 เม.ย.65 ระบายวันละ 14 ล้าน ลบ.ม.
 - ❖ เขื่อนสิริกิติ์ ในช่วงวันที่ 4 – 10 เม.ย.65 ระบายวันละ 10 ล้าน ลบ.ม.
 - ❖ เขื่อนแควน้อยบำรุงแดน ในช่วงวันที่ 4 – 10 เม.ย.65 ระบายวันละ 4.32 ล้าน ลบ.ม.
 - ❖ เขื่อนป่าสักชลสิทธิ์ ในช่วงวันที่ 4 – 10 เม.ย.65 ระบายวันละ 3.89 ล้าน ลบ.ม.
- ควบคุมปริมาณน้ำไหลผ่านสถานี C.2 จังหวัดนครสวรรค์ ในเกณฑ์ไม่น้อยกว่า 250 ลูกบาศก์เมตรต่อวินาที
- ควบคุมระดับน้ำเหนือเขื่อนเจ้าพระยาให้อยู่ในเกณฑ์ไม่ต่ำกว่า +14.50 ถึง +15.50 ม.รทก. และควบคุมปริมาณน้ำไหลเขื่อนเจ้าพระยา (สถานี C.13) จังหวัดชัยนาท ในอัตรา 65 ลูกบาศก์เมตรต่อวินาที และรับน้ำเข้าพื้นที่ผ่านคลองทั้ง 5 คลอง ประกอบด้วย ปตร.มโนรมย์ ปตร.มหาราช ปตร.มะขาม-อุ้มทอง ปตร.พลเทพ และบรมธาตุ ให้เป็นไปตามแผนที่วางไว้เหมาะสม
- พิจารณาการผันน้ำจากกลุ่มน้ำแม่กลอง-เจ้าพระยา โดยการระบายน้ำหรือการสูบผ่านทาง ปตร.สิงหนาท 2 ในอัตราไม่ต่ำกว่า 18 ลบ.ม./วินาที
- ควบคุมปริมาณน้ำไหลผ่านเขื่อนพระรามหก ในอัตรา 20 ลูกบาศก์เมตรต่อวินาที

แม่น้ำบางปะกง

- 1) ควบคุมความเค็มโดยการระบายน้ำจากอ่างเก็บน้ำในกลุ่มน้ำบางปะกง-ปราจีนบุรี ประกอบด้วย เขื่อนคลองสียัด เขื่อนขุนด่านปราการชล เขื่อนนฤปดินทรจินดา อ่างเก็บน้ำคลองระบม อ่างเก็บน้ำคลองพระสทิง และอ่างเก็บน้ำคลองพระปรอง ให้เป็นไปตามแผนที่วางไว้เหมาะสม

- 2) พิจารณาจุดเฝ้าระวังและจุดควบคุมความเค็มในแม่น้ำบางปะกง-ปราจีนบุรี ดังนี้
- จุดเฝ้าระวังค่าความเค็ม อ.บ้านโพธิ์ จ.ฉะเชิงเทรา (ที่ทำการโครงการชลประทานฉะเชิงเทรา) เมื่อค่าความเค็มถึง 1 กรัม/ลิตร จะเริ่มควบคุมความเค็มในลุ่มน้ำบางปะกง โดยการระบายน้ำออกจากอ่างเก็บน้ำและควบคุมการเปิด-ปิดบานเขื่อนทดน้ำบางปะกง
 - จุดควบคุมที่ 1 เขื่อนทดน้ำบางปะกง ให้อัตราระดับน้ำด้านเหนือน้ำและด้านท้ายน้ำไม่แตกต่างกันเกิน 1.50 ม. ถึงวันที่ 10 ม.ค. 2565 และควบคุมไม่ให้ค่าความเค็มเกิน 1 กรัม/ลิตร
 - จุดควบคุมที่ 2 ปตร.บางขนาก ควบคุมไม่ให้ค่าความเค็มเกิน 1 กรัม/ลิตร ถึง วันที่ 15 ม.ค. 2565
 - จุดควบคุมที่ 3 วัดบางแตน ควบคุมไม่ให้ค่าความเค็มเกิน 1 กรัม/ลิตร วันที่ 10 ก.พ. 2565
 - จุดควบคุมที่ 4 จุดสูบน้ำการประปาส่วนภูมิภาค สาขาปราจีนบุรี ควบคุมไม่ให้ค่าความเค็มเกิน 1 กรัม/ลิตร ตลอดทั้งปี และสำรองแผนที่จะใช้น้ำจากสระน้ำสำหรับการประปาส่วนภูมิภาคและโรงพยาบาลเจ้าพระยาอภัยภูเบศร พร้อมทั้งพิจารณาการรับน้ำจากอ่างเก็บน้ำคลองไม้ปล้องเพื่อมาสนับสนุนให้มีน้ำจัดใช้ตลอดปี
 - จุดควบคุมที่ 5 ปตร.หาดยาง อ.ศรีมหาโพธิ์ จ.ปราจีนบุรี ควบคุมไม่ให้ค่าความเค็มเกิน 1 กรัม/ลิตร ตลอดปี
- 3) พิจารณาการคาดการณ์ระดับน้ำทะเลหนุนบริเวณปากแม่น้ำบางปะกง โดยกรมอุทกศาสตร์ กองทัพเรือ กรณีที่คาดว่าจะเกิดน้ำขึ้นสูงสุด ให้ดำเนินการขอความร่วมมือหยุดการรับน้ำจากแม่น้ำปราจีนบุรี และแม่น้ำบางปะกงเข้าพื้นที่ ในช่วงเวลาดังกล่าว

6. สถานการณ์อุทกภัยปี 2565 และการให้ความช่วยเหลือ

พื้นที่ประสบอุทกภัย 3 จังหวัด ได้แก่ **จังหวัดนครศรีธรรมราช สุราษฎร์ธานี และสงขลา**

1. จังหวัดนครศรีธรรมราช

สาเหตุ บริเวณห่อมความกดอากาศต่ำปกคลุมบริเวณภาคใต้ และมีแนวโน้มเคลื่อนตัวลงสู่ทะเลอันดามันในระยะต่อไป ทำให้ลมฝ่ายตะวันออกที่ปกคลุมอ่าวไทย และภาคใต้มีกำลังแรงขึ้น ส่งผลให้ใน ช่วงวันที่ 2-6 เมษายน 2565 มีฝนหนักหลายพื้นที่และมีฝนหนักมากบางแห่ง บริเวณจังหวัดชุมพร สุราษฎร์ธานี และ นครศรีธรรมราช โดยเฉพาะในพื้นที่จังหวัดนครศรีธรรมราช ปริมาณฝนที่เริ่มตกหนักตั้งแต่วันที่ 4 เมษายน 2565 ส่งผลให้ระดับน้ำในคลองธรรมชาติสายต่างๆ มีระดับน้ำเพิ่มขึ้น เอ่อล้นเข้าท่วมพื้นที่ลุ่มต่ำในหลายพื้นที่

สถานการณ์ปัจจุบัน ยังคงมีพื้นที่ประสบอุทกภัย **7 อำเภอ** ได้แก่

1. **อำเภอชะอวด** ต.เคอิ่ง ต.ชะอวด จ.นครศรีธรรมราช น้ำท่วมขังพื้นที่การเกษตรและบ้านเรือนสูงประมาณ 20-30 ซม.
2. **อำเภอเมือง** ต.ไชยมนตรี ต.มะม่วงสองต้น และต.ในเมือง เมือง มีน้ำท่วมสูงประมาณ 10-20 ซม.
3. **อำเภอปากพนัง** ต.เกาะหวด น้ำท่วมสูงประมาณ 15-20 ซม. ต.หูล่อง น้ำท่วมสูง 10-15 ซม.
4. **อำเภอพระพรหม** ต.นาสาร มีน้ำท่วมสูงประมาณ 10-20 ซม.บางพื้นที่



5. **อำเภอเชียรใหญ่** ต.บ้านเนิน น้ำท่วมสูงประมาณ 10-15 ซม.

6. **อำเภอเฉลิมพระเกียรติ** ต.สวนหลวง น้ำท่วม 15-20 ซม.

7. **อำเภอร่อนพิบูลย์** ตำบลควนพัง อำเภอร่อนพิบูลย์ ระดับน้ำท่วมสูงประมาณ 30-40 ซม.

แนวโน้มและการคาดการณ์ (06.00 น.)

- **สถานีวัดน้ำ X.203** คลองท่าดี อ.เมือง ระดับน้ำ +9.90 ม.(รทก.) ต่ำกว่าตลิ่ง -0.99 ม. ระดับตลิ่ง +10.80 ม.(รทก.) ปริมาณน้ำ 18.00 ลบ.ม./วิ (ความจุ 52.00 ลบ.ม./วิ) **แนวโน้มลดลง**

- **สถานีวัดน้ำ X.285** คลองนครน้อย อ.เมือง ระดับน้ำ +2.23 ม.(รทก.) ต่ำกว่าตลิ่ง -0.97 ม. ระดับตลิ่ง +3.20 ม.(รทก.) **แนวโน้มลดลง**

การช่วยเหลือและบริหารจัดการน้ำในพื้นที่

- โครงการชลประทานนครศรีธรรมราช ได้ติดตามเฝ้าระวังและรายงานสถานการณ์อย่างใกล้ชิด และได้เตรียมเครื่องจักร เครื่องมือ หากเกิดสถานการณ์ฉุกเฉิน พร้อมแจ้งเตือนเฝ้าระวังสถานการณ์

- การเตรียมความพร้อมในเขตอ.เมือง ได้ดำเนินการยกบานผันน้ำของประตูระบายน้ำคลองคูพาย ประตูระบายน้ำคลองป่าเหล้า ประตูระบายน้ำคลองนครน้อย

- เร่งระบายน้ำส่วนเกินเกณฑ์การเก็บกักออกจากประตูระบายน้ำคลองชะอวด-แพรกเมือง และประตูระบายน้ำอุทกวิภาชประสิทธิ์ ตามจังหวะการขึ้นลงของน้ำทะเล ลงสู่ทะเลอ่าวไทยเพื่อลดผลกระทบน้ำท่วมขังในพื้นที่ลุ่มต่ำตอนกลางลุ่มน้ำปากพนัง

2. จังหวัดสุราษฎร์ธานี

สาเหตุ ฝนตกหนักบริเวณภาคใต้ฝั่งตะวันออก ทำให้เกิดฝนตกหนักในพื้นที่จังหวัดสุราษฎร์ธานี ส่งผลกระทบทำให้เกิดน้ำท่วมฉับพลัน น้ำป่าไหลหลาก ในพื้นที่จังหวัดสุราษฎร์ธานี

สถานการณ์ปัจจุบัน ยังคงมีพื้นที่ประสบอุทกภัย **2 อำเภอ** ได้แก่

1. **อ.ดอนสัก** บริเวณ ต.ปากแพรก ต.ไชยคราม ต.ดอนสัก ปริมาณน้ำเอ่อล้นตลิ่ง เข้าท่วมพื้นที่ลุ่มต่ำ

2. **อ.กาญจนดิษฐ์** บริเวณ ต.ท่าอุแท ปริมาณน้ำเอ่อล้นตลิ่ง เข้าท่วมพื้นที่ลุ่มต่ำ

แนวโน้มและการคาดการณ์

สถานการณ์ยังคงมีน้ำท่วมในพื้นที่ลุ่มต่ำ และมีแนวโน้มพื้นที่เพิ่มขึ้น

การช่วยเหลือและบริหารจัดการน้ำในพื้นที่

โครงการชลประทานสุราษฎร์ธานี ได้แจ้งเตือนราษฎร ที่อยู่ในพื้นที่ลุ่มต่ำ ริมคลองท่าทอง ให้เฝ้าระวัง ตรวจสอบอุปกรณ์ ปลั๊กไฟฟ้า ให้อยู่ตำแหน่งที่สูงกว่าระดับน้ำ เนื่องจากระดับน้ำในคลองท่าทอง มีแนวโน้มเพิ่มขึ้น และได้มอบหมายให้เจ้าหน้าที่ ที่ดูแลพื้นที่ชลประทานที่รับผิดชอบ ติดตามสถานการณ์และเฝ้าระวัง เพื่อให้ข้อมูลสถานการณ์น้ำและให้การช่วยเหลือต่อไป

3. จังหวัดสงขลา

สาเหตุ เนื่องด้วยมีฝนตกหนักมากในพื้นที่จังหวัดสงขลา (คาบสมุทรสทิงพระ) บริเวณลุ่มน้ำใน 4 อำเภอของคาบสมุทรสทิงพระ ส่งผลให้เกิดน้ำท่าเป็นจำนวนมาก เกิดน้ำท่วมในพื้นที่ลุ่มต่ำบางแห่ง โดยปริมาณฝนสะสม 3 วัน (3-5 เมษายน 2565) วัดได้สูงสุด ที่ สถานีที่ทำการโครงการส่งน้ำและบำรุงรักษาระโนด-กระแสสินธุ์ (โรงสูบน้ำทุ่งระโนด) วัดได้ 319.0 มม.

สถานการณ์ปัจจุบัน ยังคงมีพื้นที่ประสบอุทกภัย 1 อำเภอ ได้แก่ อำเภอระโนด บริเวณ

- ตำบลป่อตรู บริเวณ ม.2 , ม.3 มีระดับน้ำท่วมขังพื้นที่ลุ่มต่ำ ประมาณ 10 - 20 ซม.
- ตำบลวัดสน ม.2 ,ม.3 ,ม.4 มีระดับน้ำท่วมขังพื้นที่ลุ่มต่ำ ในพื้นที่ประมาณ 10 - 20 ซม.

แนวโน้มและการคาดการณ์

มีปริมาณฝนตกในพื้นที่อย่างต่อเนื่อง การระบายน้ำสามารถระบายได้อย่างปกติ ระดับน้ำในทะเลสาบสงขลา ต่ำกว่าระดับตลิ่ง 0.82 เมตร(ตรวจวัด ณ หน้าโรงสูบน้ำทุ่งระโนด)

การช่วยเหลือและบริหารจัดการน้ำในพื้นที่

โครงการส่งน้ำและบำรุงรักษาระโนด-กระแสสินธุ์ ได้จัดเตรียมเจ้าหน้าที่โครงการประจำ ณ อาคารชลประทานหลักต่างๆ ในพื้นที่โครงการ เพื่อให้ความช่วยเหลือในการควบคุมอาคาร เร่งการระบายน้ำลงสู่ทะเลสาบสงขลา และทะเลอ่าวไทย