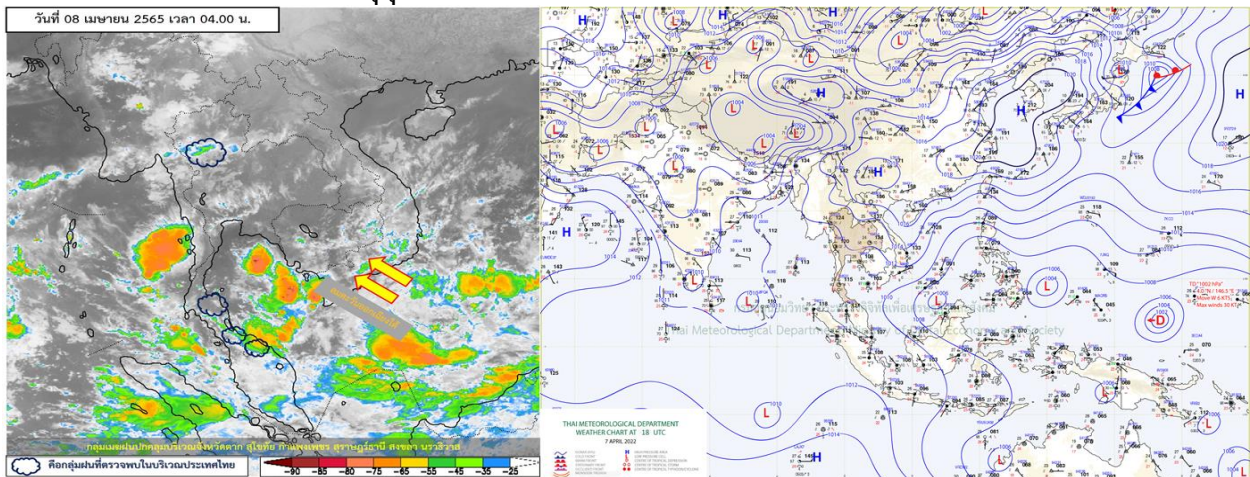




รายงานสรุปศูนย์ปฏิบัติการน้ำอัจฉริยะ
เรื่อง สถานการณ์น้ำและการเฝ้าระวัง
ประจำวันศุกร์ที่ 8 เมษายน พ.ศ. 2565

1. สภาพอากาศและปริมาณฝน

1.1 สภาพอากาศ (กรมอุตุนิยมวิทยา)



บริเวณความกดอากาศสูงจากประเทศจีนที่ปกคลุมประเทศไทยตอนบนมีกำลังอ่อนลง ทำให้บริเวณดังกล่าวมีอากาศร้อนกับมีฟ้าหลัวในตอนกลางวัน ประกอบกับมีลมตะวันออกเฉียงเหนือพัดปกคลุมประเทศไทย ทำให้ภาคตะวันออกเฉียงเหนือ มีอากาศเย็นในตอนเช้าในขณะที่ลมตะวันตกในระดับบนพัดปกคลุมภาคเหนือ ทำให้ภาคเหนือมีฝนฟ้าคะนองเกิดขึ้นได้บางพื้นที่ ส่วนคลื่นลมบริเวณอ่าวไทยมีคลื่นสูงประมาณ 1 เมตร บริเวณที่มีฝนฟ้าคะนองคลื่นสูงมากกว่า 1 เมตร ชาวเรือในบริเวณดังกล่าวควรเดินเรือด้วยความระมัดระวังบริเวณที่มีฝนฟ้าคะนอง

1.2 สภาพฝน

ปริมาณฝนสูงสุด 5 อันดับ จากสำนักงานทรัพยากรน้ำแห่งชาติ เวลา 07.00 น. วันที่ 7 เม.ย. 65 ถึงเวลา 07.00 น. วันที่ 8 เม.ย. 65 ตามลำดับ ดังนี้

| | | | |
|-----------------------------|----------------|------|-----|
| 1. อ.แม่วาง จ.เชียงใหม่ | วัดปริมาณฝนได้ | 61.5 | มม. |
| 2. อ.จอมทอง จ.เชียงใหม่ | วัดปริมาณฝนได้ | 58.8 | มม. |
| 3. อ.แม่ลาน้อย จ.แม่ฮ่องสอน | วัดปริมาณฝนได้ | 48.5 | มม. |
| 4. อ.ทับปุด จ.พังงา | วัดปริมาณฝนได้ | 46.2 | มม. |
| 5. อ.ตะกั่วป่า จ.พังงา | วัดปริมาณฝนได้ | 41.8 | มม. |

2. สถานการณ์น้ำท่าและสภาพน้ำในอ่างเก็บน้ำ

2.1 สถานการณ์น้ำท่าในลุ่มน้ำต่างๆ (ข้อมูล วันที่ 8 เม.ย.65 เวลา 06.00 น.)

| แม่น้ำ | สถานี | ที่ตั้งสถานี | คลัง | ความจุ | ระดับน้ำ | ปริมาณน้ำ | | ต่ำ(-) สูง(+) กว่าคลัง | อยู่ใน เกณฑ์ | แนวโน้ม | | |
|------------------------|---------|----------------------|--------------------|------------------------|--------------|-----------------------|-----------------------|------------------------------|-----------------|---------|-------|-----------|
| | | | | | | วันนี้ | เมื่อวาน | | | | | |
| | | | ม. | ม. ³ / วิ. | ม. | ม. ³ / วิ. | ม. ³ / วิ. | | | | | |
| 1. ปิง | P.1 | สะพานนารัฐ | อำเภอเมือง | จังหวัดเชียงใหม่ | 3.70 | 445 | 1.54 | 2.02 | 2.02 | -2.16 | น้อย | ทรงตัว |
| | P.17 | บ้านท่าจั่ว | อำเภอบรรพตพิสัย | จังหวัดนครสวรรค์ | 39.80 | 2,990 | 34.63 | 130.00 | 120.00 | -5.17 | น้อย | เพิ่มขึ้น |
| 2. วัง | W.1C | สะพานเสตุวาริ | อำเภอเมือง | จังหวัดลำปาง | 5.20 | 651 | 0.00 | 0.00 | 11.45 | -5.20 | น้อย | ทรงตัว |
| | W.4A | บ้านวังหมื่น | อำเภอสางเภา | จังหวัดตาก | 8.00 | 700 | 0.82 | 8.52 | 9.53 | -7.18 | น้อย | ลดลง |
| 3. ยม | Y.24 | สะพานบ้านน้ำคั้ง | อำเภอเมือง | จังหวัดแพร่ | 7.85 | 480 | 1.77 | 5.68 | 4.95 | -6.08 | ปกติ | เพิ่มขึ้น |
| | Y.1C | สะพานตลาดธานี | อำเภอเมือง | จังหวัดสุโขทัย | 8.20 | 993 | 0.75 | 2.80 | 3.12 | -7.45 | น้อย | ลดลง |
| ยม | Y.4 | สะพานตลาดธานี | อำเภอเมือง | จังหวัดสุโขทัย | 8.15 | 510 | 1.28 | * | * | -6.87 | N/A | N/A |
| | Y.64 | แม่ข่ายม | อำเภอบางระก้า | จังหวัดพิษณุโลก | 6.40 | 352 | 2.13 | 54.95 | 54.95 | -4.27 | ปกติ | ทรงตัว |
| ยม | Y.16 | แม่ข่ายม | อำเภอบางระก้า | จังหวัดพิษณุโลก | 7.30 | 239 | -0.03 | * | * | -7.33 | น้อย | เพิ่มขึ้น |
| | 4. น่าน | N.1 | หน้าสำนักงานป่าไม้ | อำเภอเมือง | จังหวัดน่าน | 7.00 | 1,217 | -0.22 | 9.35 | 10.00 | -7.22 | น้อย |
| N.5A | | สะพานเอกาทศรถ | อำเภอเมือง | จังหวัดพิษณุโลก | 10.37 | 1,365 | 1.44 | 141.10 | 138.80 | -8.93 | น้อย | เพิ่มขึ้น |
| N.67 | | สะพานบ้านแกยไชย | อำเภอชุมแสง | จังหวัดนครสวรรค์ | 28.30 | 1,579 | 18.75 | 133.00 | 125.00 | -9.55 | น้อย | เพิ่มขึ้น |
| 5. เจ้าพระยา | C.2 | ค่ายจิรประวัติ | อำเภอเมือง | จังหวัดนครสวรรค์ | 26.20 | 3,590 | 17.32 | 240.00 | 228.00 | -8.88 | น้อย | เพิ่มขึ้น |
| | C.13 | ท้ายเขื่อนเจ้าพระยา | อำเภอสรรพยา | จังหวัดชัยนาท | 16.34 | 2,840 | 5.31 | 65.00 | 65.00 | -11.03 | น้อย | ทรงตัว |
| 6. บางหลวง | C.36 | บ้านบางหลวงโตด | อำเภอบางบาล | จังหวัดพระนครศรีอยุธยา | 420.00 | 4 | ** | 0.87 | 0.90 | #VALUE! | ปกติ | ลดลง |
| 7. บางบาล | C.37 | บ้านบางบาล | อำเภอบางบาล | จังหวัดพระนครศรีอยุธยา | 148.00 | 3 | ** | 1.06 | 0.95 | #VALUE! | ปกติ | เพิ่มขึ้น |
| 8. ป่าสัก | S.3 | แม่น้ำป่าสัก | อำเภอหล่มสัก | เพชรบูรณ์ | 85.00 | 9 | 8.68 | 4.23 | 4.23 | -76.32 | ปกติ | ทรงตัว |
| | S.42 | แม่น้ำป่าสัก | วิเชียรบุรี | เพชรบูรณ์ | 11.00 | 284 | 3.27 | 0.36 | 0.38 | -7.73 | ปกติ | เพิ่มขึ้น |
| | S.4B | แม่น้ำป่าสัก | เมืองเพชรบูรณ์ | เพชรบูรณ์ | 9.20 | 190 | 4.23 | 4.05 | 4.05 | -4.97 | น้อย | ทรงตัว |
| | S.26 | ท้ายเขื่อนพระรามหก | อำเภอท่าเรือ | จังหวัดพระนครศรีอยุธยา | 8.00 | 800 | 0.96 | ** | ** | -7.04 | N/A | N/A |
| 9. มูล | M.7 | สะพานเสรีประชาธิปไตย | อำเภอเมือง | จังหวัดอุบลราชธานี | 7.00 | 2,300 | 2.26 | 15.62 | 15.11 | -4.74 | น้อย | เพิ่มขึ้น |
| | M.42 | บ้านห้วยทับทัน | อำเภอห้วยทับทัน | จังหวัดศรีสะเกษ | 8.30 | 124 | 3.65 | *** | *** | -4.65 | N/A | N/A |
| | M.176 | บ้านโนนศรีใส | อำเภอกันทรารมย์ | จังหวัดศรีสะเกษ | 9.20 | 235 | 2.40 | 2.30 | 2.40 | -6.80 | น้อย | ลดลง |
| | M.173 | บ้านโนนสะอาด | อำเภอโขงเจียม | จังหวัดนครราชสีมา | 7.60 | 290 | 3.72 | 24.70 | 25.75 | -3.88 | น้อย | ลดลง |
| | M.184 | บ้านซิม | อำเภอพิมาย | จังหวัดนครราชสีมา | 5.00 | 100 | 3.83 | 42.40 | 42.40 | -1.17 | ปกติ | ทรงตัว |
| มูล | M.186 | บ้านโนนคอย | อำเภอจักราช | จังหวัดนครราชสีมา | 3.60 | 60 | 2.33 | *** | *** | -1.27 | N/A | N/A |
| 10. ลำเชียงไกร | M.188A | บ้านบัว | อำเภอโนนสูง | จังหวัดนครราชสีมา | 4.90 | 70 | 3.13 | *** | *** | -1.77 | N/A | N/A |
| | 11. ซี | E.20A | บ้านบ้านฟ้าหยาด | อำเภอมหาชนะชัย | จังหวัดยโสธร | 10.00 | 1,110 | 4.57 | 134.30 | 140.80 | -5.43 | น้อย |
| E.23 | | บ้านค่าน | อำเภอเมือง | จังหวัดชัยภูมิ | 9.00 | 265 | 3.89 | 4.69 | 6.42 | -5.11 | น้อย | ลดลง |
| 12. ลำน้ำพอง | E.29A | บ้านผานกแก้ว | อำเภอภูกระดึง | จังหวัดเลย | #N/A | #N/A | #N/A | #N/A | #N/A | #N/A | N/A | N/A |
| 13. ลำน้ำยั้ง | E.92 | บ้านท่างาม | อำเภอเสลภูมิ | จังหวัดร้อยเอ็ด | 8.80 | 186 | 1.57 | 0.00 | 0.00 | -7.23 | น้อย | ทรงตัว |
| 14. ลำปะทาว | E.6C | บ้านตาดโตน | อำเภอเมือง | จังหวัดชัยภูมิ | #N/A | #N/A | #N/A | #N/A | #N/A | #N/A | N/A | N/A |
| 15. ลำน้ำเชิญ | E.85 | บ้านโนนหัน | อำเภอชุมแพ | จังหวัดชัยภูมิ | #N/A | #N/A | #N/A | #N/A | #N/A | #N/A | N/A | N/A |
| 16. ปราจีนบุรี | Kgt.3 | กบินทร์บุรี | อำเภอกบินทร์บุรี | ปราจีนบุรี | 8.79 | 544 | 0.98 | 26.40 | 27.00 | -7.81 | น้อย | ลดลง |
| | B.9 | บ้านสระเต็ด | อำเภอท่าช้าง | จังหวัดเพชรบุรี | 6.60 | 355 | 2.97 | 55.35 | 55.35 | -3.63 | ปกติ | ทรงตัว |
| | B.6A | สะพานท่าเกวียน | อำเภอแก่งกระจาน | จังหวัดเพชรบุรี | 6.00 | 260 | 0.30 | 0.00 | 0.00 | -5.70 | น้อย | ทรงตัว |
| เพชรบุรี | B.15 | สะพานเทศบาล | อำเภอเมือง | จังหวัดเพชรบุรี | 5.40 | 150 | 1.07 | 11.43 | 7.94 | -4.33 | น้อย | เพิ่มขึ้น |
| 18. ทะเลสาบสงขลา | X.44 | คลองอู่ตะเภา | อำเภอหาดใหญ่ | จังหวัดสงขลา | 7.40 | 532 | 1.48 | 59.20 | 70.00 | -5.92 | น้อย | ลดลง |
| | X.170 | บ้านคลองลำ | อำเภอศรีนครินทร์ | จังหวัดพัทลุง | 25.20 | 295 | 21.04 | 15.60 | 17.20 | -4.16 | น้อย | ลดลง |
| 19. ภาคใต้ฝั่งตะวันออก | X.180 | สะพานเทศบาล | อำเภอเมือง | จังหวัดชุมพร | 3.80 | 192 | 1.35 | 66.00 | 63.20 | -2.45 | ปกติ | เพิ่มขึ้น |
| | X.119A | สะพานสันติ | อำเภอสุโขทัย | จังหวัดนครราชสีมา | 9.60 | 346 | 5.80 | 87.00 | 105.90 | -3.80 | ปกติ | ลดลง |
| ภาคใต้ฝั่งตะวันออก | X.53A | คลองชุมพร | อำเภอเมือง | จังหวัดชุมพร | 9.30 | 158 | 3.03 | 7.30 | 11.60 | -6.27 | น้อย | ลดลง |
| ภาคใต้ฝั่งตะวันออก | X.212 | คลองหลังสวน | อำเภอหลังสวน | จังหวัดชุมพร | 6.00 | 1,460 | 1.22 | 163.00 | 184.00 | -4.78 | น้อย | ลดลง |
| 20. ภาคใต้ฝั่งตะวันตก | X.234 | บ้านป่าหมาก | อำเภอเมือง | จังหวัดตรัง | 6.40 | 434 | 3.66 | 201.20 | 176.00 | -2.74 | ปกติ | เพิ่มขึ้น |

2.2 สภาพน้ำใช้การในอ่างเก็บน้ำขนาดใหญ่ (ข้อมูล วันที่ 8 เม.ย. 65)

| ภาค อ่างเก็บน้ำเขื่อน | ความจุ ที่ รนส. (ล้าน ม.³) | ความจุ ที่ รนค. (ล้าน ม.³) | ความจุน้ำ ใช้การ (ล้าน ม.³) | ณ วันที่ | | | | | | | | ปริมาณน้ำ ไหลลง วันนี้ (ล้าน ม.³) | ปริมาณน้ำ ระบาย วันนี้ (ล้าน ม.³) |
|------------------------------|----------------------------------|----------------------------------|-----------------------------------|-----------------------|-----------|-----------------------|-----------|-----------------------------|-----------|-------------|--------------|--|--|
| | | | | ปี 2564 | | | | ปี 2565 | | | | | |
| | | | | ปริมาตร (ล้าน ม.³) | % รณค. | ปริมาตร (ล้าน ม.³) | % รณค. | ปริมาตรใช้การ (ล้าน ม.³) | % รณค. | % ใช้การ | | | |
| ภาคเหนือ | | | | | | | | | | | | | |
| ภูมิพล* | 13,462 | 13,462 | 9,662 | 4,708 | 35 | 6,173 | 46 | 2,373 | 18 | 25 | 1.43 | 10.00 | |
| สิริกิติ์* | 10,508 | 9,510 | 6,660 | 3,954 | 42 | 3,837 | 40 | 987 | 10 | 15 | 4.72 | 10.08 | |
| แม่งัดสมบูรณ์ชล | 323 | 265 | 253 | 99 | 37 | 95 | 36 | 83 | 31 | 33 | 0.09 | 0.14 | |
| แม่งาวงอุดมธารา | 295 | 263 | 249 | 54 | 20 | 83 | 32 | 69 | 26 | 28 | 0.14 | 0.04 | |
| กัวลม | 106 | 106 | 103 | 55 | 51 | 57 | 54 | 54 | 50 | 52 | 0.01 | 0.13 | |
| กัวคองหมา | 209 | 170 | 164 | 53 | 31 | 110 | 65 | 104 | 61 | 63 | 0.00 | 0.00 | |
| แควน้อยบำรุงแดน | 1,080 | 939 | 896 | 316 | 34 | 477 | 51 | 434 | 46 | 48 | 0.00 | 6.91 | |
| แม่มอก | 110 | 110 | 94 | 35 | 32 | 51 | 46 | 35 | 32 | 37 | 0.03 | 0.13 | |
| รวมภาคเหนือ | 26,093 | 24,825 | 18,080 | 9,273 | 37 | 10,883 | 44 | 4,138 | 17 | 23 | 6.42 | 27.43 | |
| ภาคตะวันออกเฉียงเหนือ | | | | | | | | | | | | | |
| ห้วยหลวง | 136 | 136 | 129 | 41 | 30 | 48 | 36 | 42 | 31 | 32 | 0.00 | 0.24 | |
| น้ำอูน | 780 | 520 | 475 | 184 | 35 | 216 | 41 | 171 | 33 | 36 | 0.00 | 0.00 | |
| น้ำพุง* | 200 | 165 | 157 | 70 | 42 | 75 | 46 | 67 | 41 | 43 | 0.15 | 0.20 | |
| จุฬารักษ์* | 181 | 164 | 127 | 73 | 45 | 108 | 66 | 71 | 43 | 56 | 0.02 | 0.52 | |
| อุบลรัตน์* | 4,640 | 2,431 | 1,850 | 967 | 40 | 1,216 | 50 | 635 | 26 | 34 | 1.41 | 5.00 | |
| ลำปาว | 2,450 | 1,980 | 1,880 | 517 | 26 | 754 | 38 | 654 | 33 | 35 | 0.00 | 4.14 | |
| ลำตะคอง | 445 | 314 | 292 | 256 | 82 | 228 | 73 | 206 | 65 | 71 | 0.00 | 1.73 | |
| ลำพระเพลิง | 242 | 155 | 154 | 97 | 63 | 117 | 75 | 116 | 75 | 75 | 0.10 | 1.12 | |
| มูลบน | 350 | 141 | 134 | 108 | 77 | 102 | 72 | 95 | 67 | 71 | 0.09 | 0.70 | |
| ลำแจะ | 325 | 275 | 268 | 161 | 59 | 187 | 68 | 180 | 65 | 67 | 0.24 | 1.16 | |
| ลำนางรอง | 197 | 121 | 118 | 84 | 69 | 102 | 84 | 98 | 81 | 83 | 0.00 | 0.08 | |
| สิรินธร* | 1,966 | 1,966 | 1,135 | 1,211 | 62 | 1,252 | 64 | 421 | 21 | 37 | 0.00 | 4.66 | |
| รวมภาค ตอน. | 11,911 | 8,368 | 6,718 | 3,769 | 45 | 4,405 | 53 | 2,754 | 33 | 41 | 2.00 | 19.53 | |
| ภาคกลาง | | | | | | | | | | | | | |
| ป่าสักชลสิทธิ์ | 960 | 960 | 957 | 249 | 26 | 455 | 47 | 452 | 47 | 47 | 1.15 | 3.89 | |
| ทับเสลา | 190 | 160 | 143 | 52 | 33 | 77 | 48 | 60 | 37 | 42 | 0.00 | 0.11 | |
| กระเสียว | 390 | 299 | 259 | 130 | 44 | 225 | 75 | 185 | 62 | 71 | 0.00 | 1.87 | |
| รวมภาคกลาง | 1,540 | 1,419 | 1,359 | 431 | 30 | 756 | 53 | 696 | 49 | 51 | 1.15 | 5.87 | |
| ภาคตะวันตก | | | | | | | | | | | | | |
| ศรีนครินทร์* | 18,770 | 17,745 | 7,480 | 11,894 | 67 | 15,224 | 86 | 4,959 | 28 | 66 | 0.00 | 20.15 | |
| วชิราลงกรณ* | 11,000 | 8,860 | 5,848 | 3,833 | 43 | 5,862 | 66 | 2,850 | 32 | 49 | 0.00 | 24.94 | |
| รวมภาคตะวันตก | 29,770 | 26,605 | 13,328 | 15,728 | 59 | 21,086 | 79 | 7,809 | 29 | 59 | 0.00 | 45.09 | |
| ภาคตะวันออก | | | | | | | | | | | | | |
| ขุนด่านปราการชล | 225 | 224 | 219 | 59 | 26 | 85 | 38 | 81 | 36 | 37 | 0.03 | 0.47 | |
| คลองสิียด | 450 | 420 | 390 | 64 | 15 | 83 | 20 | 53 | 13 | 14 | 0.00 | 0.44 | |
| บางพระ | 127 | 117 | 105 | 52 | 44 | 93 | 80 | 81 | 69 | 77 | 0.02 | 0.34 | |
| หนองปลาไหล | 206 | 164 | 150 | 117 | 71 | 124 | 76 | 110 | 67 | 73 | 0.57 | 0.31 | |
| ประแสร์ | 322 | 295 | 275 | 175 | 59 | 217 | 73 | 197 | 67 | 72 | 0.00 | 0.38 | |
| นฤปดินทรจินดา | 338 | 295 | 276 | 110 | 37 | 95 | 32 | 76 | 26 | 27 | 0.00 | 1.00 | |
| รวมภาคตะวันออก | 1,668 | 1,515 | 1,415 | 577 | 38 | 697 | 46 | 598 | 39 | 42 | 0.62 | 2.94 | |
| ภาคใต้ | | | | | | | | | | | | | |
| แก่งกระจาน | 900 | 710 | 645 | 333 | 47 | 449 | 63 | 384 | 54 | 59 | 0.33 | 3.89 | |
| ปราณบุรี | 490 | 391 | 373 | 253 | 65 | 268 | 69 | 251 | 64 | 67 | 0.00 | 2.36 | |
| รัชชประภา* | 6,144 | 5,639 | 4,287 | 3,421 | 61 | 3,642 | 65 | 2,291 | 41 | 53 | 6.11 | 15.26 | |
| บางกลาง* | 1,590 | 1,454 | 1,178 | 1,159 | 80 | 1,256 | 86 | 979 | 67 | 83 | 9.73 | 12.07 | |
| รวมภาคใต้ | 9,124 | 8,194 | 6,484 | 5,166 | 63 | 5,615 | 69 | 3,905 | 48 | 60 | 16.17 | 33.58 | |
| รวมทั้งประเทศ | 80,106 | 70,926 | 47,384 | 34,945 | 49 | 43,443 | 61 | 19,900 | 28 | 42 | 26.36 | 134.44 | |

ต่ำกว่า 30 %
รวม 5 แห่ง

ตั้งแต่ 31 - 50%
รวม 13 แห่ง

ตั้งแต่ 51 - 80%
รวม 15 แห่ง

มากกว่า 80%
รวม 2 แห่ง



- **ปริมาณน้ำใช้การประเทศ** (อ้างอิงน้ำขนาดใหญ่) ณ วันที่ 8 เมษายน
 - ปี 2565 มีน้ำ 19,900 ล้าน ลบ.ม. คิดเป็น 42%
 - ปี 2552 มีน้ำ 19,389 ล้าน ลบ.ม. คิดเป็น 42% **น้อยกว่าปี 2565** จำนวน 511 ล้าน ลบ.ม. (ปี 2552 ยังไม่มีเขื่อนแควน้อยบำรุงแดน)
 - ปี 2561 มีน้ำ 23,325 ล้าน ลบ.ม. คิดเป็น 49% **มากกว่าปี 2565** จำนวน 3,425 ล้าน ลบ.ม.
 - ปี 2564 มีน้ำ 11,401 ล้าน ลบ.ม. คิดเป็น 24% **น้อยกว่าปี 2565** จำนวน 8,499 ล้าน ลบ.ม.
- **ปริมาณน้ำใช้การในกลุ่มเจ้าพระยา** (4 เขื่อนหลัก) ณ วันที่ 8 เมษายน
 - ปี 2565 มีน้ำ 4,245 ล้าน ลบ.ม. คิดเป็น 23%
 - ปี 2552 มีน้ำ 5,475 ล้าน ลบ.ม. คิดเป็น 32% **มากกว่าปี 2565** จำนวน 1,230 ล้าน ลบ.ม. (ปี 2552 ยังไม่มีเขื่อนแควน้อยบำรุงแดน)
 - ปี 2561 มีน้ำ 8,146 ล้าน ลบ.ม. คิดเป็น 45% **มากกว่าปี 2565** จำนวน 3,901 ล้าน ลบ.ม.
 - ปี 2564 มีน้ำ 2,531 ล้าน ลบ.ม. คิดเป็น 14% **น้อยกว่าปี 2565** จำนวน 1,714 ล้าน ลบ.ม.

2.3 สภาพน้ำในอ่างเก็บน้ำ 4 เขื่อนหลักกลุ่มเจ้าพระยา (ข้อมูล วันที่ 8 เม.ย. 65)

สภาพน้ำในอ่างเก็บน้ำ ภูมิพล สิริกิติ์ แควน้อยฯ และป่าสักฯ วันที่ 8 เมษายน 2565

| อ่างเก็บน้ำ | ปริมาณน้ำในอ่างฯ | | ปริมาณน้ำใช้การได้ | | ปริมาณน้ำไหลลงอ่างฯ | | ปริมาณน้ำระบาย | | รับน้ำได้อีก |
|-------------------|------------------|-----------|--------------------|-----------|---------------------|-------------|----------------|--------------|---------------|
| | ปริมาณน้ำ | % ความจุ | ปริมาณน้ำ | % ใช้การ | วันนี้ | เมื่อวาน | วันนี้ | เมื่อวาน | |
| ภูมิพล | 6,173 | 46 | 2,373 | 25 | 1.43 | 1.46 | 10.00 | 10.00 | 7,290 |
| สิริกิติ์ | 3,837 | 40 | 987 | 15 | 4.72 | 4.63 | 10.08 | 10.01 | 5,673 |
| ภูมิพล+สิริกิติ์ | 10,009 | 44 | 3,359 | 21 | 6.15 | 6.09 | 20.08 | 20.01 | 12,963 |
| แควน้อยฯ | 477 | 51 | 434 | 48 | 0.00 | 0.00 | 6.91 | 6.91 | 462 |
| ป่าสักชลสิทธิ์ | 455 | 47 | 452 | 47 | 1.15 | 0.95 | 3.89 | 3.90 | 505 |
| รวมทั้งหมด | 10,941 | 44 | 4,245 | 23 | 7.30 | 7.04 | 30.88 | 30.83 | 13,930 |

*หมายเหตุ : () คือ เก็บความจุเก็บกักปกติ

(หน่วย : ล้าน ลบ.ม.)

2.4 สถานการณ์น้ำลุ่มน้ำเจ้าพระยา

แม่น้ำปิง ปริมาณน้ำไหลผ่านที่สถานี P.17 อ.บรรพตพิสัย จ.นครสวรรค์ วัดได้ 130.00 ลบ.ม./วินาที (เมื่อวาน 120.00 ลบ.ม./วินาที) ต่ำกว่าตลิ่ง 5.21 เมตร **มีแนวโน้มเพิ่มขึ้น**

แม่น้ำน่าน ปริมาณน้ำไหลผ่านที่สถานี N.67 อ.ชุมแสง จ.นครสวรรค์ วัดได้ 133.00 ลบ.ม./วินาที (เมื่อวาน 125.00 ลบ.ม./วินาที) ต่ำกว่าตลิ่ง 9.55 เมตร **มีแนวโน้มเพิ่มขึ้น**

แม่น้ำเจ้าพระยา ปริมาณน้ำไหลผ่านที่สถานี C.2 อ.เมืองนครสวรรค์ วัดได้ 240.00 ลบ.ม./วินาที (เมื่อวาน 228.00 ลบ.ม./วินาที) ต่ำกว่าตลิ่ง 8.88 เมตร **มีแนวโน้มเพิ่มขึ้น** และมีปริมาณน้ำไหลผ่านท้ายเขื่อนเจ้าพระยา (C.13) ในอัตรา 65.00 ลบ.ม./วินาที (เมื่อวาน 65.00 ลบ.ม./วินาที) ไหลผ่านสถานีวัดน้ำ C.29A อ.บางไทร มีปริมาณน้ำไหลผ่านเฉลี่ย 89.00 ลบ.ม./วินาที (เมื่อวาน 87.00 ลบ.ม./วินาที)

แม่น้ำป่าสัก เขื่อนป่าสักชลสิทธิ์ ระบายน้ำ 45.05 ลบ.ม./วินาที (เมื่อวาน 45.79 ลบ.ม./วินาที) **มีแนวโน้มลดลง**

2.5 สภาพน้ำในอ่างเก็บน้ำขนาดกลาง (ข้อมูล วันที่ 8 เม.ย.65)

| ข้อมูลวันที่ 8 เมษายน 2565 | | | | | | | | | | | | | | | | | | | |
|---|-------|------|-------|------------------------|-------|------|-------|----------------------------|-------|------|-------|------------------------|-------|------|-------|------------------------|-------|------|-------|
| สรุปอ่างขนาดกลางที่มีปริมาณในช่วง <=30 % 31 - 50 % >50-80% >80 - 100 % และ >100 % | | | | | | | | | | | | | | | | | | | |
| <=30 % | | | | 31 - 50 % | | | | >50-80% | | | | >80 - 100 % | | | | >100 % | | | |
| ภาค | จำนวน | สขป. | จำนวน | ภาค | จำนวน | สขป. | จำนวน | ภาค | จำนวน | สขป. | จำนวน | ภาค | จำนวน | สขป. | จำนวน | ภาค | จำนวน | สขป. | จำนวน |
| เหนือ | 9 | 1 | 3 | เหนือ | 14 | 1 | 3 | เหนือ | 35 | 1 | 6 | เหนือ | 16 | 1 | 3 | เหนือ | 1 | 0 | |
| | | 2 | 4 | | | 2 | 8 | | | 2 | 9 | | | 2 | 1 | | | | |
| | | 3 | 1 | | | 3 | 0 | | | 3 | 2 | | | 3 | 0 | | | | |
| | | 4 | 1 | | | 4 | 3 | | | 4 | 2 | | | 4 | 0 | | | | |
| ตะวันออก เฉียงเหนือ | 25 | 5 | 10 | ตะวันออก เฉียงเหนือ | 61 | 5 | 13 | ตะวันออก เฉียง เหนือ | 99 | 5 | 19 | ตะวันออก เฉียงเหนือ | 33 | 5 | 11 | ตะวันออก เฉียงเหนือ | 0 | 5 | 0 |
| | | 6 | 6 | | | 6 | 21 | | | 6 | 3 | | | 6 | 0 | | | | |
| | | 7 | 6 | | | 7 | 15 | | | 7 | 3 | | | 7 | 0 | | | | |
| | | 8 | 3 | | | 8 | 12 | | | 8 | 16 | | | 8 | 0 | | | | |
| ตะวันออก | 4 | 9 | 4 | ตะวันออก | 7 | 9 | 7 | ตะวันออก | 28 | 9 | 28 | ตะวันออก | 12 | 9 | 12 | ตะวันออก | 0 | 9 | 0 |
| กลาง | 2 | 10 | 2 | กลาง | 2 | 10 | 1 | กลาง | 14 | 10 | 13 | กลาง | 4 | 10 | 3 | กลาง | 0 | 10 | 0 |
| | | 11 | 0 | | | 11 | 0 | | | 11 | 0 | | | 11 | 0 | | | | |
| | | 12 | 0 | | | 12 | 1 | | | 12 | 1 | | | 12 | 0 | | | | |
| ตะวันตก | 0 | 13 | 0 | ตะวันตก | 0 | 13 | 0 | ตะวันตก | 2 | 13 | 2 | ตะวันตก | 5 | 13 | 5 | ตะวันตก | 0 | 13 | 0 |
| ใต้ | 1 | 14 | 0 | ใต้ | 0 | 14 | 0 | ใต้ | 19 | 14 | 13 | ใต้ | 15 | 14 | 4 | ใต้ | 4 | 14 | 0 |
| | | 15 | 1 | | | 15 | 0 | | | 15 | 4 | | | 15 | 6 | | | | |
| | | 16 | 0 | | | 16 | 0 | | | 16 | 2 | | | 16 | 4 | | | | |
| | | 17 | 0 | | | 17 | 0 | | | 17 | 0 | | | 17 | 1 | | | | |
| รวม | 41 | รวม | 41 | รวม | 84 | รวม | 84 | รวม | 197 | รวม | 197 | รวม | 85 | รวม | 85 | รวม | 5 | รวม | 5 |

รวมทั้งหมด 412 แห่ง

3. แผน-ผลการบริหารจัดการน้ำฤดูแล้ง ปี 2564/65 ข้อมูล ณ วันที่ 8 เม.ย. 65

| ลุ่มน้ำ | แผนจัดสรรน้ำ (ล้าน ลบ.ม.) | ผลจัดสรรน้ำ (ล้าน ลบ.ม.) | คงเหลือน้ำที่ต้องจัดสรร (ล้าน ลบ.ม.) |
|---|------------------------------|-----------------------------|---|
| ทั้งประเทศ (1 พ.ย. 64 – 30 เม.ย. 65) | 22,280 | 19,534 (88%) | 2,746 (12%) |
| เจ้าพระยา (4 เขื่อน) (1 พ.ย. 64 – 30 เม.ย. 65) | 5,700 | 5,418 (95%) | 282 (5%) |
| แม่กลอง (1 ม.ค. 65 – 30 มิ.ย. 65) | 5,500 | 2,927 (53%) | 2,573 (47%) |

4. การเพาะปลูก (ข้อมูล ณ วันที่ 6 เม.ย. 65)

● การเพาะปลูกข้าวนาปรัง 2564/65

- ทั้งประเทศ แผนเพาะปลูก 6.41 ล้านไร่ **เพาะปลูกแล้ว 8.04 ล้านไร่** คิดเป็นร้อยละ 125.06 ของแผน **เก็บเกี่ยวแล้ว 3.23 ล้านไร่**

- ลุ่มน้ำเจ้าพระยา แผนเพาะปลูก 2.81 ล้านไร่ **เพาะปลูก 4.41 ล้านไร่** คิดเป็นร้อยละ 156.75 ของแผน **เก็บเกี่ยวแล้ว 2.38 ล้านไร่**

- ลุ่มแม่กลอง แผนเพาะปลูก 0.84 ล้านไร่ **เพาะปลูก 0.78 ล้านไร่** คิดเป็นร้อยละ 90.88 ของแผน **เก็บเกี่ยวแล้ว 0.03 ล้านไร่**

5. รายงานสถานการณ์ค่าความเค็ม (ข้อมูล วันที่ 8 เม.ย. 65 เวลา 07:00 น.)

| แม่น้ำ | สถานีเฝ้าระวัง | เกณฑ์เฝ้าระวัง (กรัม/ลิตร) | ค่าความเค็ม (กรัม/ลิตร) |
|----------------|--------------------|-------------------------------|----------------------------|
| เจ้าพระยา | ประปาสำแล | 0.25 | 0.21 (ปกติ) |
| ปราจีน-บางปะกง | บางคาง | 2 | 0.06 (ปกติ) |
| ท่าจีน | ด้านนอกคลองจินดา | 0.75 | 0.15 (ปกติ) |
| | ด้านในคลองจินดา | 0.75 | 0.23 (ปกติ) |
| แม่กลอง | ปากคลองดำเนินสะดวก | 2.00 | 0.13 (ปกติ) |

การบริหารจัดการน้ำเพื่อการควบคุมความเค็ม ซึ่งกรมชลประทาน ได้พิจารณาแนวทางเตรียมความพร้อมรับมือและกำหนดมาตรการการควบคุมความเค็ม ในแม่น้ำเจ้าพระยา และแม่น้ำบางปะกง ดังนี้

แม่น้ำเจ้าพระยา

- เพื่อให้การระบายน้ำจากเขื่อนเหมาะสมกับการใช้น้ำในกิจกรรมต่างๆ โดยปรับการระบายน้ำจาก 4 เขื่อนหลัก ดังนี้
 - ❖ เขื่อนภูมิพล ในช่วงวันที่ 4 – 10 เม.ย.65 ระบายวันละ 14 ล้าน ลบ.ม.
 - ❖ เขื่อนสิริกิติ์ ในช่วงวันที่ 4 – 10 เม.ย.65 ระบายวันละ 10 ล้าน ลบ.ม.
 - ❖ เขื่อนแควน้อยบำรุงแดน ในช่วงวันที่ 4 – 10 เม.ย.65 ระบายวันละ 4.32 ล้าน ลบ.ม.
 - ❖ เขื่อนป่าสักชลสิทธิ์ ในช่วงวันที่ 4 – 10 เม.ย.65 ระบายวันละ 3.89 ล้าน ลบ.ม.
- ควบคุมปริมาณน้ำไหลผ่านสถานี C.2 จังหวัดนครสวรรค์ ในเกณฑ์ไม่น้อยกว่า 250 ลูกบาศก์เมตรต่อวินาที
- ควบคุมระดับน้ำเหนือเขื่อนเจ้าพระยาให้อยู่ในเกณฑ์ไม่ต่ำกว่า +14.50 ถึง +15.50 ม.รทก. และควบคุมปริมาณน้ำไหลเขื่อนเจ้าพระยา (สถานี C.13) จังหวัดชัยนาท ในอัตรา 65 ลูกบาศก์เมตรต่อวินาที และรับน้ำเข้าพื้นที่ผ่านคลองทั้ง 5 คลอง ประกอบด้วย ปตร.มโนรมย์ ปตร.มหาราช ปตร.มะขาม-อุ้มทอง ปตร.พลเทพ และบรมธาตุ ให้เป็นไปตามแผนที่วางไว้อย่างเหมาะสม
- พิจารณาการผันน้ำจากลุ่มน้ำแม่กลอง-เจ้าพระยา โดยการระบายน้ำหรือการสูบผ่านทาง ปตร.สิงหนาท 2 ในอัตราไม่ต่ำกว่า 18 ลบ.ม./วินาที
- ควบคุมปริมาณน้ำไหลผ่านเขื่อนพระรามหก ในอัตรา 20 ลูกบาศก์เมตรต่อวินาที

แม่น้ำบางปะกง

- 1) ควบคุมความเค็มโดยการระบายน้ำจากอ่างเก็บน้ำในลุ่มน้ำบางปะกง-ปราจีนบุรี ประกอบด้วย เขื่อนคลองสียัด เขื่อนขุนด่านปราการชล เขื่อนนฤดินทรจินดา อ่างเก็บน้ำคลองระบม อ่างเก็บน้ำคลองพระสทิง และอ่างเก็บน้ำคลองพระปรัง ให้เป็นไปตามแผนที่วางไว้อย่างเหมาะสม
- 2) พิจารณาจุดเฝ้าระวังและจุดควบคุมความเค็มในแม่น้ำบางปะกง-ปราจีนบุรี ดังนี้
 - จุดเฝ้าระวังค่าความเค็ม อ.บ้านโพธิ์ จ.ฉะเชิงเทรา (ที่ทำการโครงการชลประทานฉะเชิงเทรา) เมื่อค่าความเค็มถึง 1 กรัม/ลิตร จะเริ่มควบคุมความเค็มในลุ่มน้ำบางปะกง โดยการระบายน้ำออกจากอ่างเก็บน้ำและควบคุมการเปิด-ปิดบานเขื่อนทดน้ำบางปะกง
 - จุดควบคุมที่ 1 เขื่อนทดน้ำบางปะกง ให้รักษาระดับน้ำด้านเหนือน้ำและด้านท้ายน้ำไม่ให้แตกต่างกันเกิน 1.50 ม. ถึงวันที่ 10 ม.ค. 2565 และควบคุมไม่ให้ค่าความเค็มเกิน 1 กรัม/ลิตร

- จุดควบคุมที่ 2 ปตร.บางนาทก ควบคุมไม่ให้ค่าความเค็มเกิน 1 กรัม/ลิตร ถึง วันที่ 15 ม.ค. 2565
 - จุดควบคุมที่ 3 วัดบางแตน ควบคุมไม่ให้ค่าความเค็มเกิน 1 กรัม/ลิตร วันที่ 10 ก.พ. 2565
 - จุดควบคุมที่ 4 จุดสูบน้ำการประปาส่วนภูมิภาค สาขาปราจีนบุรี ควบคุมไม่ให้ค่าความเค็มเกิน 1 กรัม/ลิตร ตลอดทั้งปี และสำรองแผนที่จะใช้น้ำจากสระน้ำสำหรับการประปาส่วนภูมิภาคและโรงพยาบาลเจ้าพระยาอภัยภูเบศร พร้อมทั้งพิจารณาการรับน้ำจากอ่างเก็บน้ำคลองไม้ปล้องเพื่อมาสนับสนุนให้มีน้ำจืดใช้ตลอดปี
 - จุดควบคุมที่ 5 ปตร.หาดยาง อ.ศรีมหาโพธิ์ จ.ปราจีนบุรี ควบคุมไม่ให้ค่าความเค็มเกิน 1 กรัม/ลิตร ตลอดปี
- 3) พิจารณาการคาดการณ์ระดับน้ำทะเลหนุนบริเวณปากแม่น้ำบางปะกง โดยกรมอุทกศาสตร์ กองทัพเรือ กรณีที่คาดว่าจะเกิดน้ำขึ้นสูงสุด ให้ดำเนินการขอความร่วมมือหยุดการรับน้ำจากแม่น้ำปราจีนบุรี และแม่น้ำบางปะกงเข้าพื้นที่ ในช่วงเวลาดังกล่าว

6. สถานการณ์อุทกภัยปี 2565 และการให้ความช่วยเหลือ

พื้นที่ประสบอุทกภัย 3 จังหวัด ได้แก่ **จังหวัดนครศรีธรรมราช สงขลา และพัทลุง**

1. จังหวัดนครศรีธรรมราช

สาเหตุ บริเวณห่อมความกดอากาศต่ำปกคลุมบริเวณภาคใต้ และมีแนวโน้มเคลื่อนตัวลงสู่ทะเลอันดามันในระยะต่อไป ทำให้ลมฝ่ายตะวันออกที่ปกคลุมอ่าวไทย และภาคใต้มีกำลังแรงขึ้น ส่งผลให้ใน ช่วงวันที่ 2-6 เมษายน 2565 มีฝนหนักหลายพื้นที่และมีฝนหนักมากบางแห่ง บริเวณจังหวัดชุมพร สุราษฎร์ธานี และ นครศรีธรรมราช โดยเฉพาะในพื้นที่จังหวัดนครศรีธรรมราช ปริมาณฝนที่เริ่มตกหนักตั้งแต่วันที่ 4 เมษายน 2565 ส่งผลให้ระดับน้ำในคลองธรรมชาติสายต่างๆ มีระดับน้ำเพิ่มขึ้น เอ่อล้นเข้าท่วมพื้นที่ลุ่มต่ำในหลายพื้นที่

สถานการณ์ปัจจุบัน ยังคงมีพื้นที่ประสบอุทกภัย **5 อำเภอ** ได้แก่

1. **อำเภอร่อนพิบูลย์** มีน้ำท่วมขังในพื้นที่หมู่ที่ 5 ,8 ต.ควนพัง ระดับน้ำท่วมสูงประมาณ 30-35 ซม.
2. **อำเภอเมือง** ต.ในเมือง ต.ท่าวัง ต.คลัง มีน้ำท่วมสูงประมาณ 20-30 ซม.
3. **อำเภอชะอวด** ต.เคิ่ง ต.ชะอวด ซึ่งเป็นพื้นที่รับน้ำจากคลองชะอวดและคลองสาขาต่างๆ ยังคงมีน้ำท่วมเส้นทางสัญจรและบ้านเรือนในที่ลุ่มต่ำอยู่ 20-30 ซม.
4. **อำเภอปากพนัง** ต.เกาะทวด อ.ปากพนัง จ.นครศรีธรรมราช มีน้ำท่วมสูง 15-20 ซม.
5. **อำเภอเฉลิมพระเกียรติ** ต.สวนหลวง ต.ทางพูน มีน้ำท่วมสูง 10-15 ซม.

แนวโน้มและการคาดการณ์

อำเภอร่อนพิบูลย์ อำเภอเมือง ภายในระยะเวลา 1-2 วัน จะเข้าสู่สถานการณ์ปกติ

อำเภอชะอวด อำเภอปากพนัง และอำเภอเฉลิมพระเกียรติ แนวโน้มระดับน้ำลดลง เร่งระบายน้ำออกสู่ทะเลทางประตูระบายน้ำริมทะเล คาดว่าภายใน 1-2 สัปดาห์ จะเข้าสู่สถานการณ์ปกติ

การช่วยเหลือและบริหารจัดการน้ำในพื้นที่

- โครงการชลประทานนครศรีธรรมราช ได้ยกบานผันน้ำของประตูระบายน้ำคลองคูพาย ประตูระบายน้ำคลองป่าเหล่า ประตูระบายน้ำคลองนครน้อยเพื่อพร่องน้ำรองรับปริมาณน้ำที่จะไหลมาเติมในเขตเทศบาลนคร นครศรีธรรมราช และติดตั้งเครื่องผลักดันน้ำจำนวน 3 เครื่อง บริเวณคลองนครน้อยเพื่อเร่งระบายน้ำและลดผลกระทบน้ำท่วมขังที่เกิดขึ้นในพื้นที่

- ในพื้นที่ อ.ชะอวด และ อ.ปากพนัง ติดตั้งเครื่องผลักดันน้ำบริเวณ ปตร.บางไทร 2 จำนวน 4 เครื่อง และเร่งระบายน้ำส่วนเกินเกณฑ์การเก็บกักออกทางประตูระบายน้ำคลองชะอวด-แพรกเมือง และประตูระบายน้ำ อุทกวิทยาประสิทธิ์ ตามจังหวะการขึ้นลงของน้ำทะเลลงสู่ทะเลอ่าวไทย เพื่อลดผลกระทบน้ำท่วมขังในพื้นที่

2. จังหวัดสงขลา

สาเหตุ เนื่องด้วยมีฝนตกหนักมากในพื้นที่จังหวัดสงขลา (คาบสมุทรสทิงพระ) บริเวณลุ่มน้ำใน 4 อำเภอ ของคาบสมุทรสทิงพระ ส่งผลให้เกิดน้ำท่าเป็นจำนวนมาก เกิดน้ำท่วมในพื้นที่ลุ่มต่ำบางแห่ง โดยปริมาณฝนสะสม 3 วัน (3-5 เมษายน 2565) วัดได้สูงสุด ที่ สถานีที่ทำการโครงการส่งน้ำและบำรุงรักษาระโนด-กระแสดินธุ์ (โรงสูบน้ำทุ่งระโนด) วัดได้ 319.0 มม.

สถานการณ์ปัจจุบัน ยังคงมีพื้นที่ประสบอุทกภัย 1 อำเภอ ได้แก่ อำเภอระโนด อำเภอระโนด บริเวณ ตำบลบ่อตรู บริเวณ ม.2 ม.3 มีระดับน้ำท่วมขังพื้นที่ลุ่มต่ำประมาณ 10 - 20 ซม. และตำบลวัดสน ม.2 ,ม.3 ,ม.4 มีระดับน้ำท่วมขังพื้นที่ลุ่มต่ำในพื้นที่ประมาณ 10 - 20 ซม.

แนวโน้มและการคาดการณ์

ปัจจุบันปริมาณฝนลดลง การระบายน้ำสามารถระบายได้เป็นปกติ แต่เนื่องจากพื้นที่น้ำท่วมเป็นพื้นที่ ลุ่มต่ำ การระบายจึงเป็นไปอย่างล่าช้า ระดับน้ำในทะเลสาบสงขลา ต่ำกว่าระดับตลิ่งประมาณ 82 ซม. (ตรวจวัด ณ หน้าโรงสูบน้ำทุ่งระโนด)

การช่วยเหลือและบริหารจัดการน้ำในพื้นที่

โครงการส่งน้ำและบำรุงรักษาระโนด-กระแสดินธุ์ ได้จัดเตรียมเจ้าหน้าที่โครงการประจำ ณ อาคาร ชลประทานหลักต่างๆ ในพื้นที่โครงการ เพื่อให้ความช่วยเหลือในการควบคุมอาคาร เร่งการระบายน้ำลงสู่ ทะเลสาบสงขลา และทะเลอ่าวไทย

3. จังหวัดพัทลุง

สาเหตุ หย่อมความกดอากาศต่ำปกคลุมบริเวณอ่าวไทย..ประกอบกับลมฝ่ายตะวันออกและ ลมตะวันออกเฉียงเหนือที่พัดปกคลุมอ่าวไทย และภาคใต้มีกำลังแรง ทำให้ภาคใต้มีฝนเพิ่มขึ้นและมีฝนตกหนัก ถึงหนักมากในพื้นที่จังหวัดพัทลุง บริเวณลุ่มน้ำคลองท่าแนะ โดย เมื่อวันที่ 3 - 4 เมษายน 2565 ปริมาณน้ำฝน สะสม 2 วัน บริเวณ ปตร.ท่าแนะ วัดได้ 102.3 มิลลิเมตร ทำให้ระดับน้ำในคลองเพิ่มสูงขึ้น จึงส่งผลให้เกิดน้ำท่วม ในหลายพื้นที่ โดยเฉพาะบริเวณที่เป็นที่ราบลุ่มต่ำ นอกพนังกันน้ำ

สถานการณ์ปัจจุบัน ยังคงมีพื้นที่ประสบอุทกภัย 1 อำเภอ ได้แก่ อำเภอกวนขนุน บริเวณพื้นที่หมู่ที่ 7 ต.ควนขนุน น้ำล้นตลิ่งคลองท่าแนะ น้ำท่วมพื้นที่การเกษตร ประมาณ 10 ไร่ และมีน้ำท่วมบริเวณพื้นที่ลุ่มต่ำ บริเวณบ้านเรือน น้ำท่วมสูง ประมาณ 5 ซม. ระยะทางยาว 10 เมตร (สาเหตุมีการก่อสร้างพนังกันน้ำที่ยัง ไม่เสร็จ ของอำเภอกวนขนุน ทำให้ความสามารถในการระบายน้ำของคลองท่าแนะลดลง)

แนวโน้มและการคาดการณ์

ขณะรายงานท้องฟ้าโปร่ง ระดับน้ำลดลง คาดว่าหากไม่มีฝนตกลงมาเพิ่ม ระดับน้ำที่ท่วมจะกลับเข้าสู่ สภาวะปกติ ภายใน 1 - 2 วัน

การช่วยเหลือและบริหารจัดการน้ำในพื้นที่

โครงการชลประทานพัทลุง พิจารณาปรับลดบานระบายน้ำ ของประตูระบายน้ำคลองท่าแนะ ทั้งนี้จะ ติดตามสถานการณ์น้ำอย่างใกล้ชิด และเมื่อสถานการณ์กลับเข้าสู่ภาวะปกติ จะเร่งสำรวจความเสียหาย รายงาน สถานการณ์ให้หน่วยงานที่เกี่ยวข้องทราบ ต่อไป