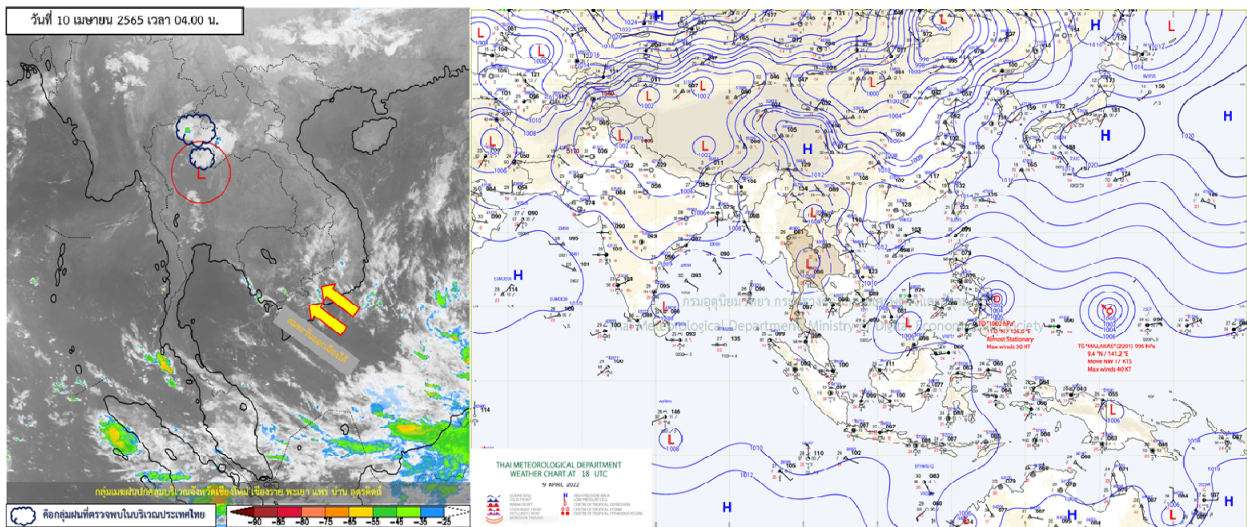




รายงานสรุปศูนย์ปฏิบัติการน้ำอัจฉริยะ
เรื่อง สถานการณ์น้ำและการเฝ้าระวัง
ประจำวันอาทิตย์ที่ 10 เมษายน พ.ศ. 2565

1. สภาพอากาศและปริมาณฝน

1.1 สภาพอากาศ (กรมอุตุนิยมวิทยา)



ความกดอากาศต่ำเนื่องจากความร้อนปกคลุมประเทศไทยตอนบน ทำให้บริเวณดังกล่าวมีอากาศร้อนกับมีฟ้าหลัวในตอนกลางวัน ในขณะที่ลมฝ่ายตะวันตกในระดับบนพัดปกคลุมภาคเหนือตอนบน ทำให้บริเวณดังกล่าวมีฝนฟ้าคะนองบางแห่ง สำหรับลมตะวันออกเฉียงเหนือที่พัดปกคลุมภาคใต้มีกำลังอ่อน ทำให้ภาคใต้มีฝนลดลง

1.2 สภาพฝน

ปริมาณฝนสูงสุด 5 อันดับ จากสำนักงานทรัพยากรน้ำแห่งชาติ เวลา 07.00 น. วันที่ 9 เม.ย. 65 ถึงเวลา 07.00 น. วันที่ 10 เม.ย. 65 ตามลำดับ ดังนี้

1. อ.แฉ่ง จ.นราธิวาส	วัดปริมาณฝนได้	99.8	มม.
2. อ.จะนะ จ.นราธิวาส	วัดปริมาณฝนได้	62.4	มม.
3. อ.พิปูน จ.นครศรีธรรมราช	วัดปริมาณฝนได้	55.5	มม.
4. อ.มายอ จ.ปัตตานี	วัดปริมาณฝนได้	50.8	มม.
5. อ.เชียงม่วน จ.พะเยา	วัดปริมาณฝนได้	49.4	มม.

2. สถานการณ์น้ำท่าและสภาพน้ำในอ่างเก็บน้ำ

2.1 สถานการณ์น้ำท่าในลุ่มน้ำต่างๆ (ข้อมูล วันที่ 10 เม.ย.65 เวลา 06.00 น.)

แม่น้ำ	สถานี	ที่ตั้งสถานี			คลัง ม.	ความจุ ม. ³ / วิ.	ระดับน้ำ ม.	ปริมาณน้ำ		ต่ำ(-) สูง(+) กว่าคลัง	อยู่ใน เกณฑ์	แนวโน้ม
								วันนี้ ม. ³ / วิ.	เมื่อวาน ม. ³ / วิ.			
1. ปิง	P.1	สะพานนารัฐ	อำเภอเมือง	จังหวัดเชียงใหม่	3.70	445	1.50	1.90	2.17	-2.20	น้อย	ลดลง
	P.17	บ้านท่าจั่ว	อำเภอบรรพตพิสัย	จังหวัดนครสวรรค์	39.80	2,990	34.31	69.00	95.00	-5.49	น้อย	ลดลง
2. วัง	W.1C	สะพานเสตุวารี่	อำเภอเมือง	จังหวัดลำปาง	5.20	651	0.00	0.00	9.05	-5.20	น้อย	ทรงตัว
	W.4A	บ้านวังหมัน	อำเภอสามเงา	จังหวัดตาก	8.00	700	0.83	8.84	9.18	-7.17	น้อย	ลดลง
	W.24		อำเภอสามเงา	จังหวัดตาก	7.85	480	1.77	5.68	6.30	-6.08	ปกติ	เพิ่มขึ้น
3. ยม	Y.1C	สะพานบ้านน้ำโค้ง	อำเภอเมือง	จังหวัดแพร่	8.20	993	1.25	4.80	4.64	-6.95	น้อย	เพิ่มขึ้น
	Y.4	สะพานตลาดธานี	อำเภอเมือง	จังหวัดสุโขทัย	8.15	510	1.16	*	*	-6.99	N/A	N/A
	Y.64	แม่น้ำยม	อำเภอบางระกำ	จังหวัดพิษณุโลก	6.40	352	2.13	54.95	54.95	-4.27	ปกติ	ทรงตัว
4. น่าน	Y.16	แม่น้ำยม	อำเภอบางระกำ	จังหวัดพิษณุโลก	7.30	239	0.01	*	*	-7.29	น้อย	เพิ่มขึ้น
	N.1	หน้าสำนักงานป่าไม้	อำเภอเมือง	จังหวัดน่าน	7.00	1,217	0.00	0.00	8.70	-7.00	น้อย	ลดลง
	N.5A	สะพานเอกาทศรถ	อำเภอเมือง	จังหวัดพิษณุโลก	10.37	1,365	1.36	130.40	141.10	-9.01	น้อย	ลดลง
5. เจ้าพระยา	N.67	สะพานบ้านเกยไชย	อำเภอชุมแสง	จังหวัดนครสวรรค์	28.30	1,579	18.68	129.00	135.00	-9.62	น้อย	ลดลง
	C.2	ค่ายจิรประวัติ	อำเภอเมือง	จังหวัดนครสวรรค์	26.20	3,590	17.12	206.00	240.00	-9.08	น้อย	ลดลง
	C.13	ท้ายเขื่อนเจ้าพระยา	อำเภอสรรพยา	จังหวัดชัยนาท	16.34	2,840	5.31	65.00	65.00	-11.03	น้อย	ทรงตัว
6. บางหลวง	C.36	บ้านบางหลวงโคต	อำเภอบางบาล	จังหวัดพระนครศรีอยุธยา	420.00	4	**	0.68	0.79	#VALUE!	ปกติ	ลดลง
7. บางบาล	C.37	บ้านบางบาล	อำเภอบางบาล	จังหวัดพระนครศรีอยุธยา	148.00	3	**	1.07	1.08	#VALUE!	ปกติ	ลดลง
8. ป่าสัก	S.3	แม่น้ำป่าสัก	อำเภอหล่มสัก	เพชรบูรณ์	85.00	9	8.22	4.23	4.23	-76.78	ปกติ	ทรงตัว
	S.42	แม่น้ำป่าสัก	วิเชียรบุรี	เพชรบูรณ์	11.00	284	3.25	0.33	0.35	-7.75	ปกติ	เพิ่มขึ้น
	S.4B	แม่น้ำป่าสัก	เมืองเพชรบูรณ์	เพชรบูรณ์	9.20	190	4.23	4.05	4.05	-4.97	น้อย	ทรงตัว
	S.26	ท้ายเขื่อนพระรามหก	อำเภอท่าเรือ	จังหวัดพระนครศรีอยุธยา	8.00	800	0.66	**	**	-7.34	N/A	N/A
9. มูล	M.7	สะพานเสรีประชาธิปไตย	อำเภอเมือง	จังหวัดอุบลราชธานี	7.00	2,300	2.25	15.45	14.94	-4.75	น้อย	เพิ่มขึ้น
	M.42	บ้านห้วยทับทัน	อำเภอห้วยทับทัน	จังหวัดศรีสะเกษ	8.30	124	3.64	***	***	-4.66	N/A	N/A
	M.176	บ้านโนนศรีไศล	อำเภอกันทรารมย์	จังหวัดศรีสะเกษ	9.20	235	2.25	2.05	2.16	-6.95	น้อย	ลดลง
	M.173	บ้านโนนสะอาด	อำเภอโขงเจียม	จังหวัดนครราชสีมา	7.60	290	3.49	22.40	24.40	-4.11	น้อย	ลดลง
	M.184	บ้านซิม	อำเภอพิมาย	จังหวัดนครราชสีมา	5.00	100	3.87	45.60	46.40	-1.13	ปกติ	ลดลง
10. ลำเชียงไกร	M.186	บ้านโนนคอย	อำเภอจักราช	จังหวัดนครราชสีมา	3.60	60	2.36	***	***	-1.24	N/A	N/A
	M.188A	บ้านบัว	อำเภอโนนสูง	จังหวัดนครราชสีมา	4.90	70	3.13	***	***	-1.77	N/A	N/A
	E.20A	บ้านบ้านฟ้าหยาด	อำเภอมหาชนะชัย	จังหวัดยโสธร	10.00	1,110	4.16	99.13	119.26	-5.84	น้อย	ลดลง
11. ชี	E.23	บ้านคำน	อำเภอเมือง	จังหวัดชัยภูมิ	9.00	265	3.81	3.06	3.18	-5.19	น้อย	ลดลง
	E.29A	บ้านนาถแก้ว	อำเภอภูกระดึง	จังหวัดเลย	#N/A	#N/A	#N/A	#N/A	#N/A	#N/A	N/A	N/A
12. ลำน้ำพอง	E.92	บ้านท่างาม	อำเภอเสลภูมิ	จังหวัดร้อยเอ็ด	8.80	186	1.57	0.00	0.00	-7.23	น้อย	ทรงตัว
13. ลำน้ำยั้ง	E.6C	บ้านตลาดโคต	อำเภอเมือง	จังหวัดชัยภูมิ	#N/A	#N/A	#N/A	#N/A	#N/A	#N/A	N/A	N/A
14. ลำปะทาว	E.85	บ้านโนนหัน	อำเภอชุมแพ	จังหวัดชัยภูมิ	#N/A	#N/A	#N/A	#N/A	#N/A	#N/A	N/A	N/A
15. ลำน้ำเชิญ	Kgt.3	กบินทร์บุรี	อำเภอกบินทร์บุรี	ปราจีนบุรี	8.79	544	0.99	26.70	26.70	-7.80	น้อย	ทรงตัว
16. เพชรบุรี	B.9	บ้านสาระเห็ด	อำเภอท่าช้าง	จังหวัดเพชรบุรี	6.60	355	2.80	46.00	46.00	-3.80	น้อย	ทรงตัว
	B.6A	สะพานท่าเกวียน	อำเภอแก่งกระจาน	จังหวัดเพชรบุรี	6.00	260	0.30	0.00	0.00	-5.70	น้อย	ทรงตัว
	B.15	สะพานเทศบาล	อำเภอเมือง	จังหวัดเพชรบุรี	5.40	150	1.21	14.20	13.60	-4.19	น้อย	เพิ่มขึ้น
17. ทะเลสาบสงขลา	X.44	คลองอู่ตะเภา	อำเภอหาดใหญ่	จังหวัดสงขลา	7.40	532	1.05	42.00	50.80	-6.35	น้อย	ลดลง
	X.170	บ้านคลองลำ	อำเภอศรีนครินทร์	จังหวัดพัทลุง	25.20	295	20.97	12.95	14.00	-4.23	น้อย	ลดลง
18. ภาคใต้ฝั่งตะวันออก	X.180	สะพานเทศบาล	อำเภอเมือง	จังหวัดชุมพร	3.80	192	1.31	64.40	62.80	-2.49	ปกติ	เพิ่มขึ้น
	X.119A	สะพานคันตุ	อำเภอสุโขทัย	จังหวัดนราธิวาส	9.60	346	5.54	77.90	77.90	-4.06	ปกติ	ทรงตัว
	X.53A	คลองชุมพร	อำเภอเมือง	จังหวัดชุมพร	9.30	158	2.77	4.70	5.60	-6.53	น้อย	ลดลง
ภาคใต้ฝั่งตะวันออก	X.212	คลองหลังสวน	อำเภอหลังสวน	จังหวัดชุมพร	6.00	1,460	1.09	145.70	145.70	-4.91	น้อย	ทรงตัว
ภาคใต้ฝั่งตะวันตก	X.234	บ้านป่าหมาก	อำเภอเมือง	จังหวัดตรัง	6.40	434	3.64	199.80	208.20	-2.76	ปกติ	ลดลง

2.2 สภาพน้ำใช้การในอ่างเก็บน้ำขนาดใหญ่ (ข้อมูล วันที่ 10 เม.ย. 65)

ภาค อ่างเก็บน้ำเขื่อน	ความจุ ที่ รนท. (ล้าน ม. ³)	ความจุ ที่ รนท. (ล้าน ม. ³)	ความจุ ใช้การ (ล้าน ม. ³)	ณ วันที่						ปริมาณน้ำ ไหลลง วันนี้ (ล้าน ม. ³)	ปริมาณน้ำ ระบาย วันนี้ (ล้าน ม. ³)	
				ปี 2564		ปี 2565						
				ปริมาตร (ล้าน ม. ³)	% รณท.	ปริมาตร (ล้าน ม. ³)	% รณท.	ปริมาตรใช้การ (ล้าน ม. ³)	% รณท.			% ใช้การ
ภาคเหนือ												
ภูมิพล*	13,462	13,462	9,662	4,693	35	6,171	46	2,371	18	25	11.33	10.00
สิริกิติ์*	10,508	9,510	6,660	3,945	41	3,824	40	974	10	15	4.67	10.02
แม่จตุสมบูรณ์ข	323	265	253	96	36	95	36	83	31	33	0.08	0.02
แม่กวงอุดมธาร	295	263	249	53	20	83	32	69	26	28	0.12	0.04
ก๊วลม	106	106	103	49	46	57	53	53	50	52	0.15	0.41
ก๊วคหมา	209	170	164	51	30	110	65	104	61	63	0.00	0.18
แควน้อยบำรุงน	1,080	939	896	316	34	462	49	419	45	47	0.00	6.91
แม่มอก	110	110	94	35	32	51	46	35	32	37	0.02	0.12
รวมภาคเหนือ	26,093	24,825	18,080	9,237	37	10,853	44	4,108	17	23	16.37	27.71
ภาคตะวันออกเฉียงเหนือ												
ห้วยหลวง	136	136	129	41	30	48	35	41	30	32	0.00	0.24
น้ำอูน	780	520	475	184	35	215	41	170	33	36	0.00	0.00
น้ำพุง*	200	165	157	70	42	75	45	67	40	42	0.02	0.20
จุฬารักษ์*	181	164	127	74	45	107	65	70	42	55	0.09	0.44
อุบลรัตน์*	4,640	2,431	1,850	954	39	1,201	49	620	25	34	1.96	8.04
ลำปาว	2,450	1,980	1,880	509	26	740	37	640	32	34	0.00	4.16
ลำตะคอง	445	314	292	255	81	226	72	203	65	70	0.47	1.73
ลำพระเพลิง	242	155	154	95	62	115	74	113	73	74	0.10	1.11
มูลบน	350	141	134	107	76	100	71	93	66	70	0.07	0.69
ลำแซะ	325	275	268	159	58	184	67	177	64	66	0.24	1.16
ลำนางรอง	197	121	118	83	68	101	84	98	81	83	0.00	0.08
สิรินธร*	1,966	1,966	1,135	1,200	61	1,241	63	410	21	36	3.74	4.78
รวมภาค ตอน.	11,911	8,368	6,718	3,730	45	4,353	52	2,702	32	40	6.68	22.62
ภาคกลาง												
ป่าสักชลสิทธิ์	960	960	957	244	25	449	47	446	46	47	1.15	3.90
ทับเสลา	190	160	143	52	33	76	48	59	37	41	0.00	0.10
กระเสียว	390	299	259	128	43	221	74	181	60	70	0.00	1.86
รวมภาคกลาง	1,540	1,419	1,359	424	30	746	53	686	48	50	1.15	5.86
ภาคตะวันตก												
ศรีนครินทร์*	18,770	17,745	7,480	11,875	67	15,175	86	4,910	28	66	3.84	19.95
วชิราลงกรณ์*	11,000	8,860	5,848	3,821	43	5,807	66	2,795	32	48	0.00	24.97
รวมภาคตะวันตก	29,770	26,605	13,328	15,696	59	20,982	79	7,705	29	58	3.84	44.92
ภาคตะวันออก												
ขุนด่านปราการ	225	224	219	57	26	82	37	77	35	35	0.03	1.71
คลองสิียด	450	420	390	68	16	82	20	52	12	13	0.00	0.44
บางพระ	127	117	105	52	44	93	79	81	69	77	0.30	0.33
หนองปลาไหล	206	164	150	117	71	122	75	109	66	72	0.66	0.32
ประแสร์	322	295	275	174	59	215	73	195	66	71	0.00	0.90
นฤปดินทรจินดา	338	295	276	108	37	92	31	73	25	26	0.00	0.95
รวมภาคตะวันออก	1,668	1,515	1,415	575	38	685	45	586	39	41	0.98	4.64
ภาคใต้												
แก่งกระจาน	900	710	645	329	46	445	63	380	53	59	1.81	3.89
ปราณบุรี	490	391	373	248	63	263	67	246	63	66	0.00	2.36
รัชชประภา*	6,144	5,639	4,287	3,416	61	3,622	64	2,270	40	53	3.31	15.20
บางลา*	1,590	1,454	1,178	1,157	80	1,248	86	972	67	82	9.17	11.99
รวมภาคใต้	9,124	8,194	6,484	5,149	63	5,577	68	3,867	47	60	14.29	33.44
รวมทั้งประเทศ	80,106	70,926	47,384	34,812	49	43,197	61	19,655	28	41	43.32	139.19

ต่ำกว่า 30 %
รวม 5 แห่ง

ตั้งแต่ 31 - 50%
รวม 13 แห่ง

ตั้งแต่ 51 - 80%
รวม 15 แห่ง

มากกว่า 80%
รวม 2 แห่ง



- **ปริมาณน้ำใช้การประเทศ** (อ่างเก็บน้ำขนาดใหญ่) ณ วันที่ 10 เมษายน
 - ปี 2565 มีน้ำ 19,655 ล้าน ลบ.ม. คิดเป็น 41%
 - ปี 2552 มีน้ำ 19,123 ล้าน ลบ.ม. คิดเป็น 41% **น้อยกว่าปี 2565** จำนวน 532 ล้าน ลบ.ม. (ปี 2552 ยังไม่มีเขื่อนแควน้อยบำรุงแดน)
 - ปี 2561 มีน้ำ 23,085 ล้าน ลบ.ม. คิดเป็น 49% **มากกว่าปี 2565** จำนวน 3,430 ล้าน ลบ.ม.
 - ปี 2564 มีน้ำ 11,268 ล้าน ลบ.ม. คิดเป็น 24% **น้อยกว่าปี 2565** จำนวน 8,387 ล้าน ลบ.ม.
- **ปริมาณน้ำใช้การในกลุ่มเจ้าพระยา** (4 เขื่อนหลัก) ณ วันที่ 10 เมษายน
 - ปี 2565 มีน้ำ 4,210 ล้าน ลบ.ม. คิดเป็น 23%
 - ปี 2552 มีน้ำ 5,352 ล้าน ลบ.ม. คิดเป็น 31% **มากกว่าปี 2565** จำนวน 1,142 ล้าน ลบ.ม. (ปี 2552 ยังไม่มีเขื่อนแควน้อยบำรุงแดน)
 - ปี 2561 มีน้ำ 8,057 ล้าน ลบ.ม. คิดเป็น 44% **มากกว่าปี 2565** จำนวน 3,847 ล้าน ลบ.ม.
 - ปี 2564 มีน้ำ 2,501 ล้าน ลบ.ม. คิดเป็น 14% **น้อยกว่าปี 2565** จำนวน 1,709 ล้าน ลบ.ม.

2.3 สภาพน้ำในอ่างเก็บน้ำ 4 เขื่อนหลักกลุ่มเจ้าพระยา (ข้อมูล วันที่ 10 เม.ย. 65)

สภาพน้ำในอ่างเก็บน้ำ ภูมิพล สิริกิติ์ แควน้อยฯ และป่าสักฯ วันที่ 10 เมษายน 2565

อ่างเก็บน้ำ	ปริมาณน้ำในอ่างฯ		ปริมาณน้ำใช้การได้		ปริมาณน้ำไหลลงอ่างฯ		ปริมาณน้ำระบาย		รับน้ำได้อีก
	ปริมาณน้ำ	% ความจุ	ปริมาณน้ำ	% ใช้การ	วันนี้	เมื่อวาน	วันนี้	เมื่อวาน	
ภูมิพล	6,171	46	2,371	25	11.33	9.62	10.00	10.00	7,291
สิริกิติ์	3,824	40	974	15	4.67	4.68	10.02	10.04	5,686
ภูมิพล+สิริกิติ์	9,995	44	3,345	20	16.00	14.30	20.02	20.04	12,977
แควน้อยฯ	462	49	419	47	0.00	0.00	6.91	6.91	477
ป่าสักชลสิทธิ์	449	47	446	47	1.15	2.26	3.90	3.89	511
รวมทั้งหมด	10,906	44	4,210	23	17.15	16.56	30.83	30.85	13,965

*หมายเหตุ : () คือ เก็บความจุเก็บกักปกติ

(หน่วย : ล้าน ลบ.ม.)

2.4 สถานการณ์น้ำลุ่มน้ำเจ้าพระยา

แม่น้ำปิง ปริมาณน้ำไหลผ่านที่สถานี P.17 อ.บรรพตพิสัย จ.นครสวรรค์ วัดได้ 69.00 ลบ.ม./วินาที (เมื่อวาน 95.00 ลบ.ม./วินาที) ต่ำกว่าตลิ่ง 5.33 เมตร **มีแนวโน้มลดลง**

แม่น้ำน่าน ปริมาณน้ำไหลผ่านที่สถานี N.67 อ.ชุมแสง จ.นครสวรรค์ วัดได้ 129.00 ลบ.ม./วินาที (เมื่อวาน 135.00 ลบ.ม./วินาที) ต่ำกว่าตลิ่ง 9.62 เมตร **มีแนวโน้มลดลง**

แม่น้ำเจ้าพระยา ปริมาณน้ำไหลผ่านที่สถานี C.2 อ.เมืองนครสวรรค์ วัดได้ 206.00 ลบ.ม./วินาที (เมื่อวาน 240.00 ลบ.ม./วินาที) ต่ำกว่าตลิ่ง 9.08 เมตร **มีแนวโน้มลดลง** และมีปริมาณน้ำไหลผ่านท้ายเขื่อนเจ้าพระยา (C.13) ในอัตรา 65.00 ลบ.ม./วินาที (เมื่อวาน 65.00 ลบ.ม./วินาที) ไหลผ่านสถานีวัดน้ำ C.29A อ.บางไทร มีปริมาณน้ำไหลผ่านเฉลี่ย 90.00 ลบ.ม./วินาที (เมื่อวาน 90.00 ลบ.ม./วินาที)

แม่น้ำป่าสัก เขื่อนป่าสักชลสิทธิ์ ระบายน้ำ 45.09 ลบ.ม./วินาที (เมื่อวาน 45.06 ลบ.ม./วินาที) **มีแนวโน้มทรงตัว**



2.5 สภาพน้ำในอ่างเก็บน้ำขนาดกลาง (ข้อมูล วันที่ 10 เม.ย.65)

ข้อมูลวันที่ 10 เมษายน 2565																			
สรุปส่งขนาดกลางที่มีปริมาณในช่วง <=30 % 31 - 50 % >50-80% >80 - 100 % และ >100 %																			
<=30 %				31 - 50 %				>50-80%				>80 - 100 %				>100 %			
ภาค	จำนวน	สชป.	จำนวน	ภาค	จำนวน	สชป.	จำนวน	ภาค	จำนวน	สชป.	จำนวน	ภาค	จำนวน	สชป.	จำนวน	ภาค	จำนวน	สชป.	จำนวน
เหนือ	9	1	3	เหนือ	15	1	4	เหนือ	35	1	6	เหนือ	15	1	2	เหนือ	1	0	
		2	4			2	8			2	17			2	9			2	1
		3	1			3	0			3	2			3	2			3	0
		4	1			4	3			4	10			4	2			4	0
ตะวันออก เฉียงเหนือ	27	5	10	ตะวันออก เฉียงเหนือ	59	5	13	ตะวันออก เฉียงเหนือ	99	5	19	ตะวันออก เฉียงเหนือ	33	5	11	ตะวันออก เฉียงเหนือ	0	5	0
		6	6			6	21			6	22			6	3			6	0
		7	8			7	13			7	23			7	3			7	0
		8	3			8	12			8	35			8	16			8	0
ตะวันออก	4	9	4	ตะวันออก	7	9	7	ตะวันออก	28	9	28	ตะวันออก	12	9	12	ตะวันออก	0	9	0
กลาง	2	10	2	กลาง	2	10	1	กลาง	16	10	15	กลาง	2	10	1	กลาง	0	10	0
		11	0			11	0			11	0			11	0			11	0
		12	0			12	1			12	1			12	1			12	0
ตะวันตก	0	13	0	ตะวันตก	0	13	0	ตะวันตก	3	13	3	ตะวันตก	4	13	4	ตะวันตก	0	13	0
ใต้	1	14	0	ใต้	0	14	0	ใต้	19	14	13	ใต้	17	14	4	ใต้	2	14	0
		15	1			15	0			15	4			15	7			15	1
		16	0			16	0			16	2			16	5			16	1
		17	0			17	0			17	0			17	1			17	0
รวม	43	รวม	43	รวม	83	รวม	83	รวม	200	รวม	200	รวม	83	รวม	83	รวม	3	รวม	3

รวมทั้งหมด 412 แห่ง

3. แผน-ผลการบริหารจัดการน้ำฤดูแล้ง ปี 2564/65 ข้อมูล ณ วันที่ 10 เม.ย. 65

กลุ่มน้ำ	แผนจัดสรรน้ำ (ล้าน ลบ.ม.)	ผลจัดสรรน้ำ (ล้าน ลบ.ม.)	คงเหลือน้ำที่ต้องจัดสรร (ล้าน ลบ.ม.)
ทั่วประเทศ (1 พ.ย. 64 – 30 เม.ย. 65)	22,280	19,846 (89%)	2,434 (11%)
เจ้าพระยา (4 เขื่อน) (1 พ.ย. 64 – 30 เม.ย. 65)	5,700	5,490 (96%)	210 (4%)
แม่กลอง (1 ม.ค. 65 – 30 มิ.ย. 65)	5,500	3,017 (55%)	2,483 (45%)

4. การเพาะปลูก (ข้อมูล ณ วันที่ 6 เม.ย. 65)

● การเพาะปลูกข้าวนาปรัง 2564/65

- ทั่วประเทศ แผนเพาะปลูก 6.41 ล้านไร่ **เพาะปลูกแล้ว 8.04 ล้านไร่** คิดเป็นร้อยละ 125.06 ของแผนฯ **เก็บเกี่ยวแล้ว 3.23 ล้านไร่**
- กลุ่มน้ำเจ้าพระยา แผนเพาะปลูก 2.81 ล้านไร่ **เพาะปลูกแล้ว 4.41 ล้านไร่** คิดเป็นร้อยละ 156.75 ของแผนฯ **เก็บเกี่ยวแล้ว 2.38 ล้านไร่**
- กลุ่มแม่กลอง แผนเพาะปลูก 0.84 ล้านไร่ **เพาะปลูกแล้ว 0.78 ล้านไร่** คิดเป็นร้อยละ 90.88 ของแผน **เก็บเกี่ยวแล้ว 0.03 ล้านไร่**

5. รายงานสถานการณ์ค่าความเค็ม (ข้อมูล วันที่ 10 เม.ย. 65 เวลา 07:00 น.)

แม่น้ำ	สถานีเฝ้าระวัง	เกณฑ์เฝ้าระวัง (กรัม/ลิตร)	ค่าความเค็ม (กรัม/ลิตร)
เจ้าพระยา	ประปาสำแล	0.25	0.21 (ปกติ)
ปราจีน-บางปะกง	บางคาง	2	0.06 (ปกติ)
ท่าจีน	ด้านนอกคลองจินดา	0.75	0.23 (ปกติ)
	ด้านในคลองจินดา	0.75	0.23 (ปกติ)
แม่กลอง	ปากคลองดำเนินสะดวก	2.00	0.13 (ปกติ)

การบริหารจัดการน้ำเพื่อการควบคุมความเค็ม ซึ่งกรมชลประทาน ได้พิจารณาแนวทางเตรียมความพร้อมรับมือและกำหนดมาตรการควบคุมความเค็ม ในแม่น้ำเจ้าพระยา และแม่น้ำบางปะกง ดังนี้

แม่น้ำเจ้าพระยา

- เพื่อให้การระบายน้ำจากเขื่อนเหมาะสมกับการใช้น้ำในกิจกรรมต่างๆ โดยปรับการระบายน้ำจาก 4 เขื่อนหลัก ดังนี้
 - ❖ เขื่อนภูมิพล ในช่วงวันที่ 4 – 10 เม.ย.65 ระบายวันละ 14 ล้าน ลบ.ม.
 - ❖ เขื่อนสิริกิติ์ ในช่วงวันที่ 4 – 10 เม.ย.65 ระบายวันละ 10 ล้าน ลบ.ม.
 - ❖ เขื่อนแควน้อยบำรุงแดน ในช่วงวันที่ 4 – 10 เม.ย.65 ระบายวันละ 4.32 ล้าน ลบ.ม.
 - ❖ เขื่อนป่าสักชลสิทธิ์ ในช่วงวันที่ 4 – 10 เม.ย.65 ระบายวันละ 3.89 ล้าน ลบ.ม.
- ควบคุมปริมาณน้ำไหลผ่านสถานี C.2 จังหวัดนครสวรรค์ ในเกณฑ์ไม่น้อยกว่า 250 ลูกบาศก์เมตรต่อวินาที
- ควบคุมระดับน้ำเหนือเขื่อนเจ้าพระยาให้อยู่ในเกณฑ์ไม่ต่ำกว่า +14.50 ถึง +15.50 ม.รทก. และควบคุมปริมาณน้ำไหลเขื่อนเจ้าพระยา (สถานี C.13) จังหวัดชัยนาท ในอัตรา 65 ลูกบาศก์เมตรต่อวินาที และรับน้ำเข้าพื้นที่ผ่านคลองทั้ง 5 คลอง ประกอบด้วย ปตร.มโนรมย์ ปตร.มหาราช ปตร.มะขาม-อุ้มทอง ปตร.พลเทพ และบรมธาตุ ให้เป็นไปตามแผนที่วางไว้อย่างเหมาะสม
- พิจารณาการผันน้ำจากกลุ่มน้ำแม่กลอง-เจ้าพระยา โดยการระบายน้ำหรือการสูบผ่านทาง ปตร.สิงหนาท 2 ในอัตราไม่ต่ำกว่า 18 ลบ.ม./วินาที
- ควบคุมปริมาณน้ำไหลผ่านเขื่อนพระรามหก ในอัตรา 20 ลูกบาศก์เมตรต่อวินาที

แม่น้ำบางปะกง

- 1) ควบคุมความเค็มโดยการระบายน้ำจากอ่างเก็บน้ำในกลุ่มน้ำบางปะกง-ปราจีนบุรี ประกอบด้วย เขื่อนคลองสียัด เขื่อนขุนด่านปราการชล เขื่อนนฤดินทรจินดา อ่างเก็บน้ำคลองระบม อ่างเก็บน้ำคลองพระสทิง และอ่างเก็บน้ำคลองพระปรัง ให้เป็นไปตามแผนที่วางไว้อย่างเหมาะสม
- 2) พิจารณาจุดเฝ้าระวังและจุดควบคุมความเค็มในแม่น้ำบางปะกง-ปราจีนบุรี ดังนี้

- จุดเฝ้าระวังค่าความเค็ม อ.บ้านโพธิ์ จ.ฉะเชิงเทรา (ที่ทำการโครงการชลประทานฉะเชิงเทรา) เมื่อค่าความเค็มถึง 1 กรัม/ลิตร จะเริ่มควบคุมความเค็มในลุ่มน้ำบางปะกง โดยการระบายน้ำออกจากอ่างเก็บน้ำและควบคุมการเปิด-ปิดบานเขื่อนทดน้ำบางปะกง
 - จุดควบคุมที่ 1 เขื่อนทดน้ำบางปะกง ให้รักษาระดับน้ำด้านเหนือน้ำและด้านท้ายน้ำไม่ให้เกิดต่างกันเกิน 1.50 ม. ถึงวันที่ 10 ม.ค. 2565 และควบคุมไม่ให้ค่าความเค็มเกิน 1 กรัม/ลิตร
 - จุดควบคุมที่ 2 ปตร.บางขนาก ควบคุมไม่ให้ค่าความเค็มเกิน 1 กรัม/ลิตร ถึง วันที่ 15 ม.ค. 2565
 - จุดควบคุมที่ 3 วัดบางแตน ควบคุมไม่ให้ค่าความเค็มเกิน 1 กรัม/ลิตร วันที่ 10 ก.พ. 2565
 - จุดควบคุมที่ 4 จุดสูบน้ำการประปาส่วนภูมิภาค สาขาปราจีนบุรี ควบคุมไม่ให้ค่าความเค็มเกิน 1 กรัม/ลิตร ตลอดทั้งปี และสำรองแผนที่จะใช้น้ำจากสระน้ำสำหรับการประปาส่วนภูมิภาคและโรงพยาบาลเจ้าพระยาอภัยภูเบศร พร้อมทั้งพิจารณาการรับน้ำจากอ่างเก็บน้ำคลองไม้ปล้องเพื่อมาสนับสนุนให้มีน้ำจืดใช้ตลอดปี
 - จุดควบคุมที่ 5 ปตร.หาดยาง อ.ศรีมหาโพธิ์ จ.ปราจีนบุรี ควบคุมไม่ให้ค่าความเค็มเกิน 1 กรัม/ลิตร ตลอดปี
- 3) พิจารณาการคาดการณ์ระดับน้ำทะเลหนุนบริเวณปากแม่น้ำบางปะกง โดยกรมอุทกศาสตร์ กองทัพเรือ กรณีที่คาดว่าจะเกิดน้ำขึ้นสูงสุด ให้ดำเนินการขอความร่วมมือหยุดการรับน้ำจากแม่น้ำปราจีนบุรี และแม่น้ำบางปะกงเข้าพื้นที่ ในช่วงเวลาดังกล่าว

6. สถานการณ์อุทกภัยปี 2565 และการให้ความช่วยเหลือ

พื้นที่ประสบอุทกภัย 1 จังหวัด ได้แก่ **จังหวัดนครศรีธรรมราช**

1. จังหวัดนครศรีธรรมราช

สาเหตุ บริเวณห่อมความกดอากาศต่ำปกคลุมบริเวณภาคใต้ เคลื่อนตัวลงสู่ทะเลอันดามัน ทำให้ลมฝ่ายตะวันออกที่ปกคลุมอ่าวไทย และภาคใต้มีกำลังแรงขึ้น ส่งผลให้ช่วงวันที่ 2-6 เม.ย.65 มีฝนหนักหลายพื้นที่ และมีฝนหนักบางแห่ง โดยเฉพาะพื้นที่จังหวัดนครศรีธรรมราช ปริมาณฝนที่เริ่มตกหนักตั้งแต่วันที่ 4 เม.ย.65 ส่งผลให้ระดับน้ำในคลองธรรมชาติสายต่างๆ มีระดับน้ำเพิ่มขึ้น เอ่อล้นเข้าท่วมพื้นที่ลุ่มต่ำในหลายพื้นที่

สถานการณ์ปัจจุบัน ยังคงมีพื้นที่ประสบอุทกภัย **2 อำเภอ** ได้แก่

1. **อำเภopakพนัง** ต.เกาะหวด อ.ปากพนัง จ.นครศรีธรรมราช มีน้ำท่วมสูง 5-10 ซม.
2. **อำเภอชะอวด** ต.เคอิ่ง ต.ชะอวด ซึ่งเป็นพื้นที่รับน้ำจากคลองชะอวดและคลองสาขาต่างๆ ระดับน้ำลดลง ยังคงมีน้ำท่วมเส้นทางสัญจรและบ้านเรือนในที่ลุ่มต่ำอยู่ 15-20 ซม.

แนวโน้มและการคาดการณ์

อำเภopakพนัง อำเภอชะอวด คาดว่าจะเข้าสู่ภาวะปกติ ภายใน 1 สัปดาห์ แนวโน้มระดับน้ำลดลง อยู่ระหว่างเร่งระบายน้ำออกสู่ทะเลทางประตูระบายน้ำริมทะเล

การช่วยเหลือและบริหารจัดการน้ำในพื้นที่

- โครงการชลประทานนครศรีธรรมราช ให้ความช่วยเหลือในพื้นที่ อ.ชะอวด และ อ.ปากพนัง โดยติดตั้งเครื่องผลักดันน้ำบริเวณ ปตร.บางไทร 2 จำนวน 4 เครื่อง และเร่งระบายน้ำส่วนเกินเกณฑ์การเก็บกักออกทางประตูระบายน้ำคลองชะอวด-แพรกเมือง ประตูระบายน้ำฉุกฉิน ประตูระบายน้ำท่าพญา ประตูระบายน้ำ เสือหึ่ง ประตูระบายน้ำบางจาก ประตูระบายน้ำเป็ยะ ประตูระบายน้ำบางลึก ประตูระบายน้ำสุขุม และประตูระบายน้ำ อุทกวิภาชประสิทธิ์ ตามจังหวะการขึ้นลงของน้ำทะเลลงสู่ทะเลอ่าวไทย เพื่อลดผลกระทบน้ำท่วมขังในพื้นที่