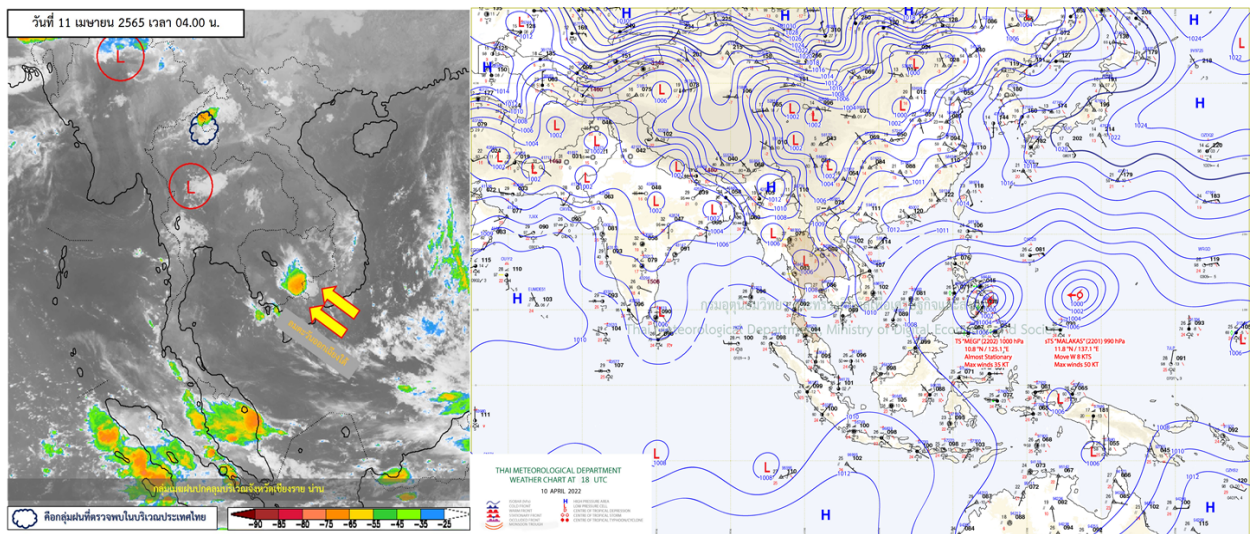




รายงานสรุปศูนย์ปฏิบัติการน้ำอัจฉริยะ
เรื่อง สถานการณ์น้ำและการเฝ้าระวัง
ประจำวันจันทร์ที่ 11 เมษายน พ.ศ. 2565

1. สภาพอากาศและปริมาณฝน

1.1 สภาพอากาศ (กรมอุตุนิยมวิทยา)



หย่อมความกดอากาศต่ำเนื่องจากความร้อนปกคลุมประเทศไทยตอนบน ประกอบกับมีลมตะวันออกเฉียงใต้และลมใต้กำลังอ่อนพัดปกคลุมบริเวณดังกล่าว ส่งผลให้บริเวณประเทศไทยตอนบนมีอากาศร้อนกับมีฟ้าหลัวในตอนกลางวัน และมีฝนฟ้าคะนองบางแห่ง ขอให้ประชาชนบริเวณประเทศไทยตอนบนดูแลสุขภาพเนื่องจากสภาพอากาศที่ร้อนไว้ด้วย สำหรับลมตะวันออกเฉียงใต้พัดปกคลุมภาคใต้มีกำลังอ่อน ทำให้ภาคใต้มีฝนฟ้าคะนองบางพื้นที่

1.2 สภาพฝน

ปริมาณฝนสูงสุด 5 อันดับ จากสำนักงานทรัพยากรน้ำแห่งชาติ เวลา 07.00 น. วันที่ 10 เม.ย. 65 ถึงเวลา 07.00 น. วันที่ 11 เม.ย. 65 ตามลำดับ ดังนี้

1. อ.เมืองกาญจนบุรี จ.กาญจนบุรี	วัดปริมาณฝนได้	75.0	มม.
2. อ.พิปูน จ.นครศรีธรรมราช	วัดปริมาณฝนได้	46.5	มม.
3. อ.เวียงเชียงรุ้ง จ.เชียงราย	วัดปริมาณฝนได้	43.5	มม.
4. อ.เมืองเชียงราย จ.เชียงราย	วัดปริมาณฝนได้	40.5	มม.
5. อ.บ้านโคก จ.อุตรดิตถ์	วัดปริมาณฝนได้	39.5	มม.

2. สถานการณ์น้ำท่าและสภาพน้ำในอ่างเก็บน้ำ

2.1 สถานการณ์น้ำท่าในลุ่มน้ำต่างๆ (ข้อมูล วันที่ 11 เม.ย.65 เวลา 06.00 น.)

แม่น้ำ	สถานี	ที่ตั้งสถานี			ตลิ่ง ม.	ความจุ ม. ³ / วิ.	ระดับน้ำ ม.	ปริมาณน้ำ		ต่ำ(-) สูง(+) กว่าตลิ่ง	อยู่ใน เกณฑ์	แนวโน้ม
								วันนี้ ม. ³ / วิ.	เมื่อวาน ม. ³ / วิ.			
1. ปิง	P.1	สะพานนารัฐ	อำเภอเมือง	จังหวัดเชียงใหม่	3.70	445	1.50	1.90	1.90	-2.20	น้อย	ทรงตัว
	P.17	บ้านท่าจั่ว	อำเภอบรรพตพิสัย	จังหวัดนครสวรรค์	39.80	2,990	34.21	57.00	69.00	-5.59	น้อย	ลดลง
2. วัง	W.1C	สะพานเสตุวารี่	อำเภอเมือง	จังหวัดลำปาง	5.20	651	0.00	0.00	8.21	-5.20	น้อย	ทรงตัว
	W.4A	บ้านวังหมัน	อำเภอสามเงา	จังหวัดตาก	8.00	700	0.82	8.52	8.84	-7.18	น้อย	ลดลง
	W.24		อำเภอสามเงา	จังหวัดตาก	7.85	480	1.78	5.88	5.68	-6.07	ปกติ	เพิ่มขึ้น
3. ยม	Y.1C	สะพานบ้านน้ำโค้ง	อำเภอเมือง	จังหวัดแพร่	8.20	993	1.13	4.32	4.80	-7.07	น้อย	ลดลง
	Y.4	สะพานตลาดธานี	อำเภอเมือง	จังหวัดสุโขทัย	8.15	510	1.12	*	*	-7.03	N/A	N/A
	Y.64	แม่น้ำยม	อำเภอบางระกำ	จังหวัดพิษณุโลก	6.40	352	2.13	54.95	54.95	-4.27	ปกติ	ทรงตัว
4. น่าน	Y.16	แม่น้ำยม	อำเภอบางระกำ	จังหวัดพิษณุโลก	7.30	239	0.08	*	*	-7.22	น้อย	เพิ่มขึ้น
	N.1	หน้าสำนักงานป่าไม้	อำเภอเมือง	จังหวัดน่าน	7.00	1,217	0.00	0.00	8.70	-7.00	น้อย	ลดลง
	N.5A	สะพานเอกาทศรถ	อำเภอเมือง	จังหวัดพิษณุโลก	10.37	1,365	1.47	142.90	130.40	-8.90	น้อย	เพิ่มขึ้น
5. เจ้าพระยา	N.67	สะพานบ้านเกยไชย	อำเภอชุมแสง	จังหวัดนครสวรรค์	28.30	1,579	18.55	122.00	129.00	-9.75	น้อย	ลดลง
	C.2	ค่ายจिरประวัติ	อำเภอเมือง	จังหวัดนครสวรรค์	26.20	3,590	16.92	177.00	206.00	-9.28	น้อย	ลดลง
	C.13	ท้ายเขื่อนเจ้าพระยา	อำเภอสรรพยา	จังหวัดชัยนาท	16.34	2,840	5.31	65.00	65.00	-11.03	น้อย	ทรงตัว
6. บางหลวง	C.36	บ้านบางหลวงโคต	อำเภอบางบาล	จังหวัดพระนครศรีอยุธยา	420.00	4	**	0.55	0.68	#VALUE!	น้อย	ลดลง
7. บางบาล	C.37	บ้านบางบาล	อำเภอบางบาล	จังหวัดพระนครศรีอยุธยา	148.00	3	**	0.96	1.07	#VALUE!	ปกติ	ลดลง
8. ป่าสัก	S.3	แม่น้ำป่าสัก	อำเภอหล่มสัก	เพชรบูรณ์	85.00	9	8.14	4.23	4.23	-76.86	ปกติ	ทรงตัว
	S.42	แม่น้ำป่าสัก	วิเชียรบุรี	เพชรบูรณ์	11.00	284	3.23	*	0.33	-7.77	ปกติ	เพิ่มขึ้น
	S.4B	แม่น้ำป่าสัก	เมืองเพชรบูรณ์	เพชรบูรณ์	9.20	190	4.23	4.05	4.05	-4.97	น้อย	ทรงตัว
	S.26	ท้ายเขื่อนพระรามหก	อำเภอท่าเรือ	จังหวัดพระนครศรีอยุธยา	8.00	800	0.52	**	**	-7.48	N/A	N/A
9. มูล	M.7	สะพานเสรีประชาธิปไตย	อำเภอเมือง	จังหวัดอุบลราชธานี	7.00	2,300	2.20	14.60	15.45	-4.80	น้อย	ลดลง
	M.42	บ้านห้วยทับทัน	อำเภอห้วยทับทัน	จังหวัดศรีสะเกษ	8.30	124	3.63	***	***	-4.67	N/A	N/A
	M.176	บ้านโนนศรีไศล	อำเภอกันทรารมย์	จังหวัดศรีสะเกษ	9.20	235	2.18	1.98	2.05	-7.02	น้อย	ลดลง
	M.173	บ้านโนนสะอาด	อำเภอโขงเจียม	จังหวัดนครราชสีมา	7.60	290	3.20	19.50	22.40	-4.40	น้อย	ลดลง
	M.184	บ้านซิม	อำเภอพิมาย	จังหวัดนครราชสีมา	5.00	100	3.85	44.00	45.60	-1.15	ปกติ	ลดลง
10. ลำเชียงไกร	M.186	บ้านโนนคอย	อำเภอจักราช	จังหวัดนครราชสีมา	3.60	60	2.37	***	***	-1.23	N/A	N/A
	M.188A	บ้านบัว	อำเภอโนนสูง	จังหวัดนครราชสีมา	4.90	70	3.13	***	***	-1.77	N/A	N/A
	E.20A	บ้านบ้านฟ้าหยาด	อำเภอมหาชนะชัย	จังหวัดยโสธร	10.00	1,110	4.00	85.72	99.13	-6.00	น้อย	ลดลง
11. ชี	E.23	บ้านคำน	อำเภอเมือง	จังหวัดชัยภูมิ	9.00	265	3.75	2.69	3.06	-5.25	น้อย	ลดลง
	E.29A	บ้านนาถแก้ว	อำเภอภูกระดึง	จังหวัดเลย	#N/A	#N/A	#N/A	#N/A	#N/A	#N/A	N/A	N/A
12. ลำน้ำพอง	E.92	บ้านท่างาม	อำเภอเสลภูมิ	จังหวัดร้อยเอ็ด	8.80	186	1.57	0.00	0.00	-7.23	น้อย	ทรงตัว
13. ลำน้ำยั้ง	E.6C	บ้านตลาดโคต	อำเภอเมือง	จังหวัดชัยภูมิ	#N/A	#N/A	#N/A	#N/A	#N/A	#N/A	N/A	N/A
14. ลำปะทาว	E.85	บ้านโนนหัน	อำเภอชุมแพ	จังหวัดชัยภูมิ	#N/A	#N/A	#N/A	#N/A	#N/A	#N/A	N/A	N/A
15. ลำน้ำเชิญ	Kgt.3	กบินทร์บุรี	อำเภอกบินทร์บุรี	ปราจีนบุรี	8.79	544	0.99	26.70	26.70	-7.80	น้อย	ทรงตัว
16. เพชรบุรี	B.9	บ้านสระเห็ด	อำเภอท่าช้าง	จังหวัดเพชรบุรี	6.60	355	2.80	46.00	46.00	-3.80	น้อย	ทรงตัว
	B.6A	สะพานท่าเกวียน	อำเภอแก่งกระจาน	จังหวัดเพชรบุรี	6.00	260	0.30	0.00	0.00	-5.70	น้อย	ทรงตัว
	B.15	สะพานเทศบาล	อำเภอเมือง	จังหวัดเพชรบุรี	5.40	150	1.12	12.40	14.20	-4.28	น้อย	ลดลง
17. ทะเลสาบสงขลา	X.44	คลองอู่ตะเภา	อำเภอหาดใหญ่	จังหวัดสงขลา	7.40	532	1.00	40.00	42.00	-6.40	น้อย	ลดลง
	X.170	บ้านคลองลำ	อำเภอศรีนครินทร์	จังหวัดพัทลุง	25.20	295	20.95	12.25	12.95	-4.25	น้อย	ลดลง
18. ภาคใต้ฝั่งตะวันออก	X.180	สะพานเทศบาล	อำเภอเมือง	จังหวัดชุมพร	3.80	192	1.13	57.20	64.40	-2.67	ปกติ	ลดลง
	X.119A	สะพานคันตุ	อำเภอสุโขทัย	จังหวัดนครราชสีมา	9.60	346	5.37	71.95	77.90	-4.23	ปกติ	ลดลง
	X.53A	คลองชุมพร	อำเภอเมือง	จังหวัดชุมพร	9.30	158	2.71	4.10	4.70	-6.59	น้อย	ลดลง
	X.212	คลองหลังสวน	อำเภอหลังสวน	จังหวัดชุมพร	6.00	1,460	0.92	124.40	145.70	-5.08	น้อย	ลดลง
19. ภาคใต้ฝั่งตะวันตก	X.234	บ้านป่าหมาก	อำเภอเมือง	จังหวัดตรัง	6.40	434	3.09	162.40	199.80	-3.31	ปกติ	ลดลง

2.2 สภาพน้ำใช้การในอ่างเก็บน้ำขนาดใหญ่ (ข้อมูล วันที่ 11 เม.ย. 65)

ภาค อ่างเก็บน้ำเขื่อน	ความจุ ที่ รนท. (ล้าน ม. ³)	ความจุ ที่ รนท. (ล้าน ม. ³)	ความจุ น้ำใช้การ (ล้าน ม. ³)	ณ วันที่							ปริมาณน้ำ ไหลลง วันนี้ (ล้าน ม. ³)	ปริมาณน้ำ ระบาย วันนี้ (ล้าน ม. ³)
				ปี 2564		ปี 2565						
				ปริมาตร (ล้าน ม. ³)	% รณท.	ปริมาตร (ล้าน ม. ³)	% รณท.	ปริมาตรใช้การ (ล้าน ม. ³)	% รณท.	% ใช้การ		
ภาคเหนือ												
ภูมิพล*	13,462	13,462	9,662	4,682	35	6,169	46	2,369	18	25	9.65	10.00
สิริกิติ์*	10,508	9,510	6,660	3,933	41	3,818	40	968	10	15	4.65	10.00
แม่จัดสมบูรณ์ชล	323	265	253	96	36	95	36	83	31	33	0.07	0.15
แม่กวางอุดมธาร	295	263	249	52	20	83	32	69	26	28	0.12	0.04
กิ่วลม	106	106	103	50	47	56	53	53	50	51	0.26	0.60
กิ่วคอหมา	209	170	164	50	29	109	64	103	61	63	0.09	0.62
แควน้อยบำรุงผล	1,080	939	896	316	34	453	48	410	44	46	0.00	6.91
แม่มอก	110	110	94	35	32	51	46	35	32	37	0.00	0.10
รวมภาคเหนือ	26,093	24,825	18,080	9,215	37	10,836	44	4,091	16	23	14.83	28.43
ภาคตะวันออกเฉียงเหนือ												
ห้วยหลวง	136	136	129	40	30	47	35	41	30	32	0.00	0.24
น้ำอูน	780	520	475	183	35	215	41	170	33	36	0.00	0.00
น้ำพุง*	200	165	157	69	42	74	45	66	40	42	0.02	0.21
จุฬารัตน์*	181	164	127	74	45	106	65	69	42	54	0.00	0.00
อุบลรัตน์*	4,640	2,431	1,850	948	39	1,191	49	610	25	33	0.00	8.00
ลำปาว	2,450	1,980	1,880	506	26	733	37	633	32	34	0.00	4.14
ลำตะคอง	445	314	292	254	81	224	71	201	64	69	0.18	1.73
ลำพระเพลิง	242	155	154	94	61	114	73	112	72	73	0.09	1.11
มูลบน	350	141	134	106	75	100	71	93	66	69	0.21	0.69
ลำแซะ	325	275	268	158	57	183	67	176	64	66	0.24	1.16
ลำนางรอง	197	121	118	83	68	101	83	98	81	83	0.00	0.08
สิรินธร*	1,966	1,966	1,135	1,194	61	1,237	63	405	21	36	0.76	4.08
รวมภาค ตอน.	11,911	8,368	6,718	3,710	44	4,325	52	2,675	32	40	1.51	21.43
ภาคกลาง												
ป่าสักชลสิทธิ์	960	960	957	242	25	445	46	442	46	46	0.04	5.20
ทับเสลา	190	160	143	52	33	76	48	59	37	41	0.00	0.11
กระเสียว	390	299	259	127	42	219	73	179	60	69	0.00	1.86
รวมภาคกลาง	1,540	1,419	1,359	421	30	740	52	680	48	50	0.04	7.17
ภาคตะวันตก												
ศรีนครินทร์*	18,770	17,745	7,480	11,865	67	15,159	85	4,894	28	65	3.17	14.93
วชิราลงกรณ์*	11,000	8,860	5,848	3,812	43	5,783	65	2,771	31	47	0.00	20.01
รวมภาคตะวันตก	29,770	26,605	13,328	15,677	59	20,942	79	7,665	29	58	3.17	34.94
ภาคตะวันออก												
ขุนด่านปราการ	225	224	219	56	25	80	36	75	34	34	0.03	1.87
คลองสิียด	450	420	390	68	16	81	19	51	12	13	0.00	0.44
บางพระ	127	117	105	52	44	93	79	81	69	77	0.02	0.34
หนองปลาไหล	206	164	150	117	72	122	74	108	66	72	0.24	0.32
ประแสร์	322	295	275	174	59	214	72	194	66	70	0.00	0.53
นฤปดินทรจินดา	338	295	276	107	36	90	31	71	24	26	0.00	0.93
รวมภาคตะวันออก	1,668	1,515	1,415	574	38	680	45	580	38	41	0.29	4.43
ภาคใต้												
แก่งกระจาน	900	710	645	327	46	442	62	377	53	58	1.44	3.89
ปราณบุรี	490	391	373	246	63	261	67	243	62	65	0.00	2.36
รัชชประภา*	6,144	5,639	4,287	3,409	60	3,613	64	2,262	40	53	4.11	11.83
บางลา*	1,590	1,454	1,178	1,154	79	1,243	85	967	67	82	7.74	12.07
รวมภาคใต้	9,124	8,194	6,484	5,136	63	5,559	68	3,849	47	59	13.29	30.15
รวมทั้งประเทศ	80,106	70,926	47,384	34,732	49	43,082	61	19,540	28	41	33.13	126.55

ต่ำกว่า 30 %
รวม 5 แห่ง

ตั้งแต่ 31 - 50%
รวม 13 แห่ง

ตั้งแต่ 51 - 80%
รวม 15 แห่ง

มากกว่า 80%
รวม 2 แห่ง



- **ปริมาณน้ำใช้การประเทศ** (อ่างเก็บน้ำขนาดใหญ่) ณ วันที่ 11 เมษายน
 - ปี 2565 มีน้ำ 19,540 ล้าน ลบ.ม. คิดเป็น 41%
 - ปี 2552 มีน้ำ 19,009 ล้าน ลบ.ม. คิดเป็น 41% **น้อยกว่าปี 2565** จำนวน 531 ล้าน ลบ.ม. (ปี 2552 ยังไม่มีเขื่อนแควน้อยบำรุงแดน)
 - ปี 2561 มีน้ำ 22,970 ล้าน ลบ.ม. คิดเป็น 49% **มากกว่าปี 2565** จำนวน 3,430 ล้าน ลบ.ม.
 - ปี 2564 มีน้ำ 11,188 ล้าน ลบ.ม. คิดเป็น 24% **น้อยกว่าปี 2565** จำนวน 8,352 ล้าน ลบ.ม.
- **ปริมาณน้ำใช้การในกลุ่มเจ้าพระยา** (4 เขื่อนหลัก) ณ วันที่ 11 เมษายน
 - ปี 2565 มีน้ำ 4,189 ล้าน ลบ.ม. คิดเป็น 23%
 - ปี 2552 มีน้ำ 5,293 ล้าน ลบ.ม. คิดเป็น 31% **มากกว่าปี 2565** จำนวน 1,104 ล้าน ลบ.ม. (ปี 2552 ยังไม่มีเขื่อนแควน้อยบำรุงแดน)
 - ปี 2561 มีน้ำ 8,021 ล้าน ลบ.ม. คิดเป็น 44% **มากกว่าปี 2565** จำนวน 3,832 ล้าน ลบ.ม.
 - ปี 2564 มีน้ำ 2,477 ล้าน ลบ.ม. คิดเป็น 14% **น้อยกว่าปี 2565** จำนวน 1,712 ล้าน ลบ.ม.

2.3 สภาพน้ำในอ่างเก็บน้ำ 4 เขื่อนหลักกลุ่มเจ้าพระยา (ข้อมูล วันที่ 11 เม.ย. 65)

สภาพน้ำในอ่างเก็บน้ำ ภูมิพล สิริกิติ์ แควน้อยฯ และป่าสักฯ วันที่ 11 เมษายน 2565

อ่างเก็บน้ำ	ปริมาณน้ำในอ่างฯ		ปริมาณน้ำใช้การได้		ปริมาณน้ำไหลลงอ่างฯ		ปริมาณน้ำระบาย		รับน้ำได้อีก
	ปริมาณน้ำ	% ความจุ	ปริมาณน้ำ	% ใช้การ	วันนี้	เมื่อวาน	วันนี้	เมื่อวาน	
ภูมิพล	6,169	46	2,369	25	9.65	11.33	10.00	10.00	7,293
สิริกิติ์	3,818	40	968	15	4.65	4.67	10.00	10.02	5,692
ภูมิพล+สิริกิติ์	9,987	43	3,337	20	14.30	16.00	20.00	20.02	12,985
แควน้อยฯ	453	48	410	46	0.00	0.00	6.91	6.91	486
ป่าสักชลสิทธิ์	445	46	442	46	0.04	1.15	5.20	3.90	515
รวมทั้งหมด	10,885	44	4,189	23	14.34	17.15	32.11	30.83	13,986

*หมายเหตุ : () คือ เก็บความจุเก็บกักปกติ

(หน่วย : ล้าน ลบ.ม.)

2.4 สถานการณ์น้ำลุ่มน้ำเจ้าพระยา

แม่น้ำปิง ปริมาณน้ำไหลผ่านที่สถานี P.17 อ.บรรพตพิสัย จ.นครสวรรค์ วัดได้ 57.00 ลบ.ม./วินาที (เมื่อวาน 69.00 ลบ.ม./วินาที) ต่ำกว่าตลิ่ง 5.49 เมตร **มีแนวโน้มลดลง**

แม่น้ำน่าน ปริมาณน้ำไหลผ่านที่สถานี N.67 อ.ชุมแสง จ.นครสวรรค์ วัดได้ 122.00 ลบ.ม./วินาที (เมื่อวาน 129.00 ลบ.ม./วินาที) ต่ำกว่าตลิ่ง 9.75 เมตร **มีแนวโน้มลดลง**

แม่น้ำเจ้าพระยา ปริมาณน้ำไหลผ่านที่สถานี C.2 อ.เมืองนครสวรรค์ วัดได้ 177.00 ลบ.ม./วินาที (เมื่อวาน 206.00 ลบ.ม./วินาที) ต่ำกว่าตลิ่ง 9.28 เมตร **มีแนวโน้มลดลง** และมีปริมาณน้ำไหลผ่านท้ายเขื่อนเจ้าพระยา (C.13) ในอัตรา 65.00 ลบ.ม./วินาที (เมื่อวาน 65.00 ลบ.ม./วินาที) ไหลผ่านสถานีวัดน้ำ C.29A อ.บางไทร มีปริมาณน้ำไหลผ่านเฉลี่ย 92.00 ลบ.ม./วินาที (เมื่อวาน 90.00 ลบ.ม./วินาที)

แม่น้ำป่าสัก เขื่อนป่าสักชลสิทธิ์ ระบายน้ำ 60.21 ลบ.ม./วินาที (เมื่อวาน 45.09 ลบ.ม./วินาที) **มีแนวโน้มเพิ่มขึ้น**

2.5 สภาพน้ำในอ่างเก็บน้ำขนาดกลาง (ข้อมูล วันที่ 11 เม.ย.65)

ข้อมูลวันที่ 11 เมษายน 2565																			
สรุปส่งขนาดกลางที่มีปริมาณในช่วง <=30 % 31 - 50 % >50-80% >80 - 100 % และ >100 %																			
<=30 %				31 - 50 %				>50-80%				>80 - 100 %				>100 %			
ภาค	จำนวน	สชป.	จำนวน	ภาค	จำนวน	สชป.	จำนวน	ภาค	จำนวน	สชป.	จำนวน	ภาค	จำนวน	สชป.	จำนวน	ภาค	จำนวน	สชป.	จำนวน
เหนือ	9	1	3	เหนือ	15	1	4	เหนือ	36	1	7	เหนือ	14	1	1	เหนือ	1	1	0
		2	4			2	8			2	17			2	9			2	1
		3	1			3	0			3	2			3	2			3	0
		4	1			4	3			4	10			4	2			4	0
ตะวันออก เฉียงเหนือ	28	5	10	ตะวันออก เฉียงเหนือ	59	5	13	ตะวันออก เฉียงเหนือ	98	5	19	ตะวันออก เฉียงเหนือ	33	5	11	ตะวันออก เฉียงเหนือ	0	5	0
		6	6			6	22			6	21			6	3			6	0
		7	9			7	12			7	23			7	3			7	0
		8	3			8	12			8	35			8	16			8	0
ตะวันออก	4	9	4	ตะวันออก	7	9	7	ตะวันออก	28	9	28	ตะวันออก	12	9	12	ตะวันออก	0	9	0
กลาง	2	10	2	กลาง	2	10	1	กลาง	16	10	15	กลาง	2	10	1	กลาง	0	10	0
		11	0			11	0			11	0			11	0			11	0
		12	0			12	1			12	1			12	1			12	0
ตะวันตก	0	13	0	ตะวันตก	0	13	0	ตะวันตก	2	13	2	ตะวันตก	5	13	5	ตะวันตก	0	13	0
ใต้	1	14	0	ใต้	0	14	0	ใต้	19	14	13	ใต้	17	14	4	ใต้	2	14	0
		15	1			15	0			15	4			15	7			15	1
		16	0			16	0			16	2			16	5			16	1
		17	0			17	0			17	0			17	1			17	0
รวม	44	รวม	44	รวม	83	รวม	83	รวม	199	รวม	199	รวม	83	รวม	83	รวม	3	รวม	3

รวมทั้งหมด 412 แห่ง

3. แผน-ผลการบริหารจัดการน้ำฤดูแล้ง ปี 2564/65 ข้อมูล ณ วันที่ 11 เม.ย. 65

กลุ่มน้ำ	แผนจัดสรรน้ำ (ล้าน ลบ.ม.)	ผลจัดสรรน้ำ (ล้าน ลบ.ม.)	คงเหลือน้ำที่ต้องจัดสรร (ล้าน ลบ.ม.)
ทั่วประเทศ (1 พ.ย. 64 – 30 เม.ย. 65)	22,280	19,991 (90%)	2,289 (10%)
เจ้าพระยา (4 เขื่อน) (1 พ.ย. 64 – 30 เม.ย. 65)	5,700	5,527 (96%)	173 (3%)
แม่กลอง (1 ม.ค. 65 – 30 มิ.ย. 65)	5,500	3,052 (55%)	2,448 (45%)

4. การเพาะปลูก (ข้อมูล ณ วันที่ 6 เม.ย. 65)

● การเพาะปลูกข้าวนาปรัง 2564/65

- ทั่วประเทศ แผนเพาะปลูก 6.41 ล้านไร่ **เพาะปลูกแล้ว 8.04 ล้านไร่** คิดเป็นร้อยละ 125.06 ของแผนฯ **เก็บเกี่ยวแล้ว 3.23 ล้านไร่**
- กลุ่มน้ำเจ้าพระยา แผนเพาะปลูก 2.81 ล้านไร่ **เพาะปลูกแล้ว 4.41 ล้านไร่** คิดเป็นร้อยละ 156.75 ของแผนฯ **เก็บเกี่ยวแล้ว 2.38 ล้านไร่**
- กลุ่มแม่กลอง แผนเพาะปลูก 0.84 ล้านไร่ **เพาะปลูกแล้ว 0.78 ล้านไร่** คิดเป็นร้อยละ 90.88 ของแผน **เก็บเกี่ยวแล้ว 0.03 ล้านไร่**

5. รายงานสถานการณ์ค่าความเค็ม (ข้อมูล วันที่ 11 เม.ย. 65 เวลา 07:00 น.)

แม่น้ำ	สถานีเฝ้าระวัง	เกณฑ์เฝ้าระวัง (กรัม/ลิตร)	ค่าความเค็ม (กรัม/ลิตร)
เจ้าพระยา	ประปาสำแล	0.25	0.21 (ปกติ)
ปราจีน-บางปะกง	บางคาง	2	0.05 (ปกติ)
ท่าจีน	ด้านนอกคลองจินดา	0.75	0.25 (ปกติ)
	ด้านในคลองจินดา	0.75	0.23 (ปกติ)
แม่กลอง	ปากคลองดำเนินสะดวก	2.00	0.13 (ปกติ)

การบริหารจัดการน้ำเพื่อการควบคุมความเค็ม ซึ่งกรมชลประทาน ได้พิจารณาแนวทางเตรียมความพร้อมรับมือและกำหนดมาตรการควบคุมความเค็ม ในแม่น้ำเจ้าพระยา และแม่น้ำบางปะกง ดังนี้

แม่น้ำเจ้าพระยา

- เพื่อให้การระบายน้ำจากเขื่อนเหมาะสมกับการใช้น้ำในกิจกรรมต่างๆ โดยปรับการระบายน้ำจาก 4 เขื่อนหลัก ดังนี้
 - ❖ เขื่อนภูมิพล ในช่วงวันที่ 11 – 14 เม.ย.65 ระบายวันละ 14 ล้าน ลบ.ม.
 - ❖ เขื่อนสิริกิติ์ ในช่วงวันที่ 11 – 14 เม.ย.65 ระบายวันละ 10 ล้าน ลบ.ม.
 - ❖ เขื่อนแควน้อยบำรุงแดน ในช่วงวันที่ 11 – 14 เม.ย.65 ระบายวันละ 6.91 ล้าน ลบ.ม.
 - ❖ เขื่อนป่าสักชลสิทธิ์ ในช่วงวันที่ 10 – 18 เม.ย.65 ระบายวันละ 5.18 ล้าน ลบ.ม.
- ควบคุมปริมาณน้ำไหลผ่านสถานี C.2 จังหวัดนครสวรรค์ ในเกณฑ์ไม่น้อยกว่า 250 ลูกบาศก์เมตรต่อวินาที
- ควบคุมระดับน้ำเหนือเขื่อนเจ้าพระยาให้อยู่ในเกณฑ์ไม่ต่ำกว่า +14.50 ถึง +15.50 ม.รทก. และควบคุมปริมาณน้ำไหลเขื่อนเจ้าพระยา (สถานี C.13) จังหวัดชัยนาท ในอัตรา 65 ลูกบาศก์เมตรต่อวินาที และรับน้ำเข้าพื้นที่ผ่านคลองทั้ง 5 คลอง ประกอบด้วย ปตร.มโนรมย์ ปตร.มหาราช ปตร.มะขาม-อุทอง ปตร.พลเทพ และบรมธาตุ ให้เป็นไปตามแผนที่วางไว้เหมาะสม
- พิจารณาการผันน้ำจากลุ่มน้ำแม่กลอง-เจ้าพระยา โดยการระบายน้ำหรือการสูบผ่านทาง ปตร.สิงหนาท 2 ในอัตราไม่ต่ำกว่า 18 ลบ.ม./วินาที
- ควบคุมปริมาณน้ำไหลผ่านเขื่อนพระรามหก ในช่วงวันที่ 11 – 17 เม.ย.65 ระบายวันละ ในอัตรา 30 ลูกบาศก์เมตรต่อวินาที

แม่น้ำบางปะกง

- 1) ควบคุมความเค็มโดยการระบายน้ำจากอ่างเก็บน้ำในลุ่มน้ำบางปะกง-ปราจีนบุรี ประกอบด้วย เขื่อนคลองสียัด เขื่อนขุนด่านปราการชล เขื่อนนฤพดินทรจินดา อ่างเก็บน้ำคลองระบม อ่างเก็บน้ำคลองพระสทิง และอ่างเก็บน้ำคลองพระปรัง ให้เป็นไปตามแผนที่วางไว้เหมาะสม

- 2) พิจารณาจุดเฝ้าระวังและจุดควบคุมความเค็มในแม่น้ำบางปะกง-ปราจีนบุรี ดังนี้
- จุดเฝ้าระวังค่าความเค็ม อ.บ้านโพธิ์ จ.ฉะเชิงเทรา (ที่ทำการโครงการชลประทานฉะเชิงเทรา) เมื่อค่าความเค็มถึง 1 กรัม/ลิตร จะเริ่มควบคุมความเค็มในลุ่มน้ำบางปะกง โดยการระบายน้ำออกจากอ่างเก็บน้ำและควบคุมการเปิด-ปิดบานเขื่อนทดน้ำบางปะกง
 - จุดควบคุมที่ 1 เขื่อนทดน้ำบางปะกง ให้รักษาระดับน้ำด้านเหนือน้ำและด้านท้ายน้ำไม่ให้แตกต่างกันเกิน 1.50 ม. ถึงวันที่ 10 ม.ค. 2565 และควบคุมไม่ให้ค่าความเค็มเกิน 1 กรัม/ลิตร
 - จุดควบคุมที่ 2 ปตร.บางชนาก ควบคุมไม่ให้ค่าความเค็มเกิน 1 กรัม/ลิตร ถึง วันที่ 15 ม.ค. 2565
 - จุดควบคุมที่ 3 วัดบางแตน ควบคุมไม่ให้ค่าความเค็มเกิน 1 กรัม/ลิตร วันที่ 10 ก.พ. 2565
 - จุดควบคุมที่ 4 จุดสูบน้ำการประปาส่วนภูมิภาค สาขาปราจีนบุรี ควบคุมไม่ให้ค่าความเค็มเกิน 1 กรัม/ลิตร ตลอดทั้งปี และสำรองแผนที่จะใช้น้ำจากสระน้ำสำหรับการประปาส่วนภูมิภาคและโรงพยาบาลเจ้าพระยาอภัยภูเบศร พร้อมทั้งพิจารณาการรับน้ำจากอ่างเก็บน้ำคลองไม้ปล้องเพื่อมาสนับสนุนให้มีน้ำจืดใช้ตลอดปี
 - จุดควบคุมที่ 5 ปตร.หาดยาง อ.ศรีมหาโพธิ์ จ.ปราจีนบุรี ควบคุมไม่ให้ค่าความเค็มเกิน 1 กรัม/ลิตร ตลอดปี
- 3) พิจารณาการคาดการณ์ระดับน้ำทะเลหนุนบริเวณปากแม่น้ำบางปะกง โดยกรมอุทกศาสตร์ กองทัพเรือ กรณีที่คาดว่าจะเกิดน้ำขึ้นสูงสุด ให้ดำเนินการขอความร่วมมือหยุดการรับน้ำจากแม่น้ำปราจีนบุรี และแม่น้ำบางปะกงเข้าพื้นที่ ในช่วงเวลาดังกล่าว

6. สถานการณ์อุทกภัยปี 2565 และการให้ความช่วยเหลือ

พื้นที่ประสบอุทกภัย 1 จังหวัด ได้แก่ **จังหวัดนครศรีธรรมราช**

1. จังหวัดนครศรีธรรมราช

สาเหตุ บริเวณห่อมความกดอากาศต่ำปกคลุมบริเวณภาคใต้ เคลื่อนตัวลงสู่ทะเลอันดามัน ทำให้ลมฝ่ายตะวันออกที่ปกคลุมอ่าวไทย และภาคใต้มีกำลังแรงขึ้น ส่งผลให้ช่วงวันที่ 2-6 เม.ย.65 มีฝนหนักหลายพื้นที่ และมีฝนหนักมากบางแห่ง โดยเฉพาะพื้นที่จังหวัดนครศรีธรรมราช ปริมาณฝนที่เริ่มตกหนักตั้งแต่วันที่ 4 เม.ย.65 ส่งผลให้ระดับน้ำในคลองธรรมชาติสายต่างๆ มีระดับน้ำเพิ่มขึ้น เอ่อล้นเข้าท่วมพื้นที่ลุ่มต่ำในหลายพื้นที่

สถานการณ์ปัจจุบัน ยังคงมีพื้นที่ประสบอุทกภัย **1 อำเภอ** ได้แก่

1. **อำเภอชะอวด** ต.ชะอวด ยังคงมีน้ำท่วมเส้นทางสัญจรภายในหมู่บ้าน พื้นที่การเกษตรลุ่มต่ำและบ้านเรือนในที่ลุ่มต่ำ 10-15 ซม.

แนวโน้มและการคาดการณ์

อำเภอชะอวด คาดว่าจะเข้าสู่ภาวะปกติ ภายใน 1 สัปดาห์

การช่วยเหลือและบริหารจัดการน้ำในพื้นที่

- โครงการชลประทานนครศรีธรรมราช บริหารจัดการน้ำในพื้นที่ อ.ชะอวด โดยเร่งระบายน้ำส่วนเกินเกณฑ์การเก็บกักออกทางประตูระบายน้ำคลองชะอวด-แพรงเมือง ประตูระบายน้ำจุ๊กเงิน ประตูระบายน้ำท่าพญา ประตูระบายน้ำ เสือหึ่ง ประตูระบายน้ำบางจาก ประตูระบายน้ำเป็ยะ ประตูระบายน้ำบางลึก ประตูระบายน้ำสุขุม และประตูระบายน้ำอุทกวิภาชประสิทธิ์ ตามจังหวะการขึ้นลงของน้ำทะเลลงสู่ทะเลอ่าวไทย เพื่อลดผลกระทบน้ำท่วมขังในพื้นที่