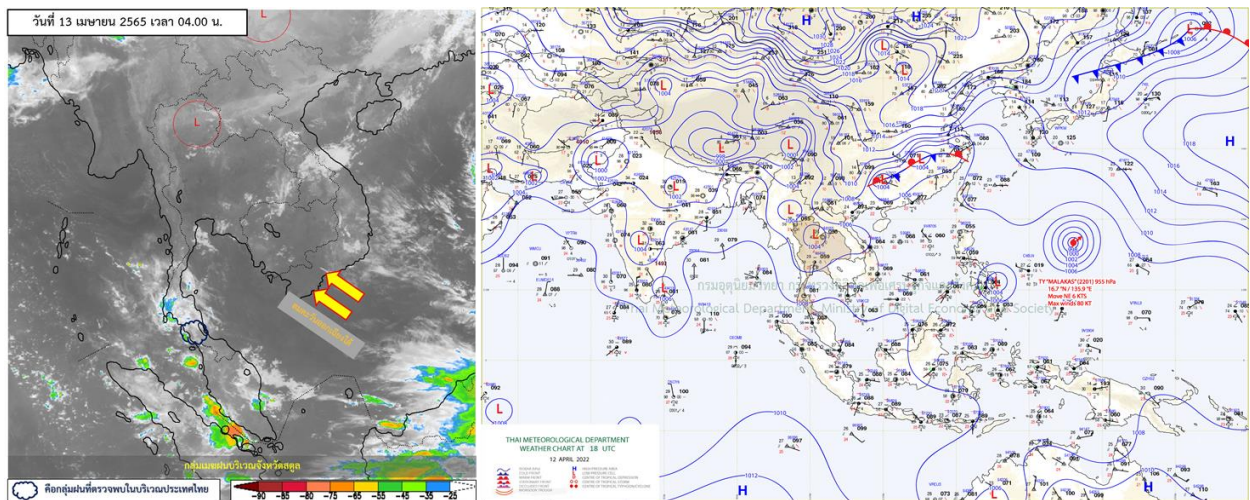




รายงานสรุปศูนย์ปฏิบัติการน้ำอัจฉริยะ  
เรื่อง สถานการณ์น้ำและการเฝ้าระวัง  
ประจำวันพุธที่ 13 เมษายน พ.ศ. 2565

## 1. สภาพอากาศและปริมาณฝน

### 1.1 สภาพอากาศ (กรมอุตุนิยมวิทยา)



ความกดอากาศต่ำเนื่องจากความร้อนปกคลุมประเทศไทยตอนบน ลักษณะเช่นนี้ทำให้บริเวณประเทศไทยตอนบนมีอากาศร้อนถึงร้อนจัด กับมีฟ้าหลัวในตอนกลางวัน ในขณะที่ลมใต้และลมตะวันออกเฉียงใต้กำลังอ่อนพัดปกคลุมประเทศไทยตอนบนทำให้บริเวณดังกล่าวมีฝนฟ้าคะนองเกิดขึ้นได้บางพื้นที่ สำหรับลมตะวันออกเฉียงใต้ที่พัดปกคลุมอ่าวไทยและภาคใต้มีกำลังอ่อน ในขณะที่ลมตะวันตกพัดปกคลุมทะเลอันดามัน ลักษณะเช่นนี้ทำให้ภาคใต้มีฝนฟ้าคะนองบางแห่ง

### 1.2 สภาพฝน

**ปริมาณฝนสูงสุด 5 อันดับ** จากสำนักงานทรัพยากรน้ำแห่งชาติ เวลา 07.00 น. วันที่ 12 เม.ย. 65 ถึงเวลา 07.00 น. วันที่ 13 เม.ย. 65 ตามลำดับ ดังนี้

1. อ.ทุ่งสง จ.นครศรีธรรมราช	วัดปริมาณฝนได้	68.6	มม.
2. อ.เมืองพัทลุง จ.พัทลุง	วัดปริมาณฝนได้	59.8	มม.
3. อ.นาโยง จ.ตรัง	วัดปริมาณฝนได้	54.0	มม.
4. อ.วังจันทร์ จ.ระยอง	วัดปริมาณฝนได้	50.0	มม.
5. อ.กะปง จ.พังงา	วัดปริมาณฝนได้	48.5	มม.

## 2. สถานการณ์น้ำท่าและสภาพน้ำในอ่างเก็บน้ำ

### 2.1 สถานการณ์น้ำท่าในลุ่มน้ำต่างๆ (ข้อมูล วันที่ 13 เม.ย.65 เวลา 06.00 น.)

แม่น้ำ	สถานี	ที่ตั้งสถานี			คลัง		ระดับน้ำ	ปริมาณน้ำ		ต่ำ(-) สูง(+) กว่าคลัง	อยู่ใน เกณฑ์	แนวโน้ม
					ม.	ม. <sup>3</sup> /ริ.		วันนี้ ม. <sup>3</sup> /ริ.	เมื่อวาน ม. <sup>3</sup> /ริ.			
1. ปิง	P.1	สะพานนบุรี	อำเภอเมือง	จังหวัดเชียงใหม่	3.70	445	1.51	1.93	1.93	-2.19	น้อย	ทรงตัว
	P.17	บ้านท่าจี้	อำเภอบรรพตพิสัย	จังหวัดนครสวรรค์	39.80	2,990	34.22	58.00	59.00	-5.58	น้อย	ลดลง
2. วัง	W.1C	สะพานเสตุวารี	อำเภอเมือง	จังหวัดลำปาง	5.20	651	0.00	0.00	19.76	-5.20	น้อย	ทรงตัว
	W.4A	บ้านวังหมื่น	อำเภอสางเา	จังหวัดตาก	8.00	700	0.81	8.21	8.21	-7.19	น้อย	ทรงตัว
3. ยม	Y.1C	สะพานบ้านน้ำโค้ง	อำเภอเมือง	จังหวัดแพร่	7.85	480	1.78	5.88	6.30	-6.07	ปกติ	เพิ่มขึ้น
	Y.4	สะพานตลาดธานี	อำเภอเมือง	จังหวัดสุโขทัย	8.20	993	0.80	3.00	3.60	-7.40	น้อย	ลดลง
ยม	Y.64	แม่น้ำยม	อำเภอบางระกำ	จังหวัดพิษณุโลก	8.15	510	1.90	*	*	-6.25	N/A	N/A
	Y.16	แม่น้ำยม	อำเภอบางระกำ	จังหวัดพิษณุโลก	6.40	352	2.13	*	*	-4.27	N/A	N/A
4. น่าน	N.1	หน้าสำนักงานป่าไม้	อำเภอเมือง	จังหวัดน่าน	7.00	1,217	-0.26	8.05	8.38	-7.26	น้อย	ลดลง
	N.5A	สะพานเอกาทศรถ	อำเภอเมือง	จังหวัดพิษณุโลก	10.37	1,365	1.56	148.60	144.20	-8.81	น้อย	เพิ่มขึ้น
5. เจ้าพระยา	N.67	สะพานบ้านเกษไชโย	อำเภอชุมแสง	จังหวัดนครสวรรค์	28.30	1,579	18.52	121.00	121.00	-9.78	น้อย	ทรงตัว
	C.2	ค่ายจิรประวัติ	อำเภอเมือง	จังหวัดนครสวรรค์	26.20	3,590	16.80	161.00	157.00	-9.40	น้อย	เพิ่มขึ้น
6. บางหลวง	C.13	ท้ายเขื่อนเจ้าพระยา	อำเภอสรรพยา	จังหวัดชัยนาท	16.34	2,840	5.31	65.00	65.00	-11.03	น้อย	ทรงตัว
	C.36	บ้านบางหลวงโคด	อำเภอบางบาล	จังหวัดพระนครศรีอยุธยา	420.00	4	**	0.18	0.34	#####	น้อย	ลดลง
7. บางบาล	C.37	บ้านบางบาล	อำเภอบางบาล	จังหวัดพระนครศรีอยุธยา	148.00	3	**	0.71	0.87	#####	ปกติ	ลดลง
	S.3	แม่น้ำป่าสัก	อำเภอหล่มสัก	เพชรบูรณ์	85.00	9	*	4.22	4.23	#####	ปกติ	ลดลง
8. ป่าสัก	S.42	แม่น้ำป่าสัก	วิเชียรบุรี	เพชรบูรณ์	11.00	284	3.22	*	*	-7.78	ปกติ	เพิ่มขึ้น
	S.4B	แม่น้ำป่าสัก	เมืองเพชรบูรณ์	เพชรบูรณ์	9.20	190	4.22	*	*	-4.98	N/A	N/A
9. มูล	S.26	ท้ายเขื่อนพระรามหก	อำเภอท่าเรือ	จังหวัดพระนครศรีอยุธยา	8.00	800	-0.07	**	**	-8.07	N/A	N/A
	M.7	สะพานเสรีประชาธิปไตย	อำเภอเมือง	จังหวัดอุบลราชธานี	7.00	2,300	0.00	0.00	13.58	-7.00	น้อย	ลดลง
10. ลำเชียงไกร	M.42	บ้านห้วยทับทัน	อำเภอห้วยทับทัน	จังหวัดศรีสะเกษ	8.30	124	0.00	0.00	***	-8.30	น้อย	N/A
	M.176	บ้านโนนศรีไศล	อำเภอกันทรารมย์	จังหวัดศรีสะเกษ	9.20	235	0.00	0.00	2.02	-9.20	น้อย	ลดลง
11. ซี	M.173	บ้านโนนสะอาด	อำเภอโขงเจียม	จังหวัดนครราชสีมา	7.60	290	0.00	0.00	17.90	-7.60	น้อย	ลดลง
	M.184	บ้านซิม	อำเภอพิมาย	จังหวัดนครราชสีมา	5.00	100	0.00	0.00	41.60	-5.00	น้อย	ลดลง
12. ลำน้ำพอง	M.186	บ้านโนนคอย	อำเภอจักราช	จังหวัดนครราชสีมา	3.60	60	0.00	0.00	***	-3.60	น้อย	N/A
	M.188A	บ้านบัว	อำเภอโนนสูง	จังหวัดนครราชสีมา	4.90	70	0.00	0.00	***	-4.90	น้อย	N/A
13. ลำน้ำยัง	E.20A	บ้านบ้านท่าหยาด	อำเภอมหาชนะชัย	จังหวัดยโสธร	10.00	1,110	4.22	104.16	86.55	-5.78	น้อย	เพิ่มขึ้น
	E.23	บ้านค่าน	อำเภอเมือง	จังหวัดชัยภูมิ	9.00	265	3.64	2.01	2.56	-5.36	น้อย	ลดลง
14. ลำปะทาว	E.29A	บ้านผานกแก้ว	อำเภอภูกระดึง	จังหวัดเลย	#N/A	#N/A	#N/A	#N/A	#N/A	#N/A	N/A	N/A
	E.92	บ้านท่างาม	อำเภอเสลภูมิ	จังหวัดร้อยเอ็ด	8.80	186	1.56	0.00	0.00	-7.24	น้อย	ทรงตัว
15. ลำน้ำเชิญ	E.6C	บ้านตาดโตน	อำเภอเมือง	จังหวัดชัยภูมิ	#N/A	#N/A	#N/A	#N/A	#N/A	#N/A	N/A	N/A
	E.85	บ้านโนนหัน	อำเภอชุมแพ	จังหวัดชัยภูมิ	#N/A	#N/A	#N/A	#N/A	#N/A	#N/A	N/A	N/A
16. ปราจีนบุรี	Kgt.3	กบินทร์บุรี	อำเภอกบินทร์บุรี	ปราจีนบุรี	8.79	544	0.95	25.50	25.80	-7.84	น้อย	ลดลง
	B.9	บ้านสระเห็ด	อำเภอท่ายาง	จังหวัดเพชรบุรี	6.60	355	2.83	47.65	46.55	-3.77	น้อย	เพิ่มขึ้น
17. เพชรบุรี	B.6A	สะพานท่าเกวียน	อำเภอแก่งกระจาน	จังหวัดเพชรบุรี	6.00	260	0.00	0.00	0.00	-6.00	น้อย	ทรงตัว
	B.15	สะพานเทศบาล	อำเภอเมือง	จังหวัดเพชรบุรี	5.40	150	1.14	12.80	13.40	-4.26	น้อย	ลดลง
18. ทะเลสาบสงขลา	X.44	คลองอู่ตะเภา	อำเภอหาดใหญ่	จังหวัดสงขลา	7.40	532	0.83	33.20	36.80	-6.57	น้อย	ลดลง
	X.170	บ้านคลองลำ	อำเภอศรีนครินทร์	จังหวัดพัทลุง	25.20	295	20.92	11.20	11.55	-4.28	น้อย	ลดลง
19. ภาคใต้ฝั่งตะวันออก	X.180	สะพานเทศบาล	อำเภอเมือง	จังหวัดชุมพร	3.80	192	0.87	48.10	54.40	-2.93	ปกติ	ลดลง
	X.119A	สะพานสันติ	อำเภอสู่โขง	จังหวัดนราธิวาส	9.60	346	5.47	75.45	67.40	-4.13	ปกติ	เพิ่มขึ้น
20. ภาคใต้ฝั่งตะวันตก	X.53A	คลองชุมพร	อำเภอเมือง	จังหวัดชุมพร	9.30	158	2.70	4.00	7.00	-6.60	น้อย	ลดลง
	X.212	คลองหลังสวน	อำเภอหลังสวน	จังหวัดชุมพร	6.00	1,460	0.65	95.00	118.40	-5.35	น้อย	ลดลง
	X.234	บ้านป่าหมาก	อำเภอเมือง	จังหวัดตรัง	6.40	434	2.34	117.40	131.80	-4.06	ปกติ	ลดลง

## 2.2 สภาพน้ำใช้การในอ่างเก็บน้ำขนาดใหญ่ (ข้อมูล วันที่ 13 เม.ย. 65)

ภาค อ่างเก็บน้ำเขื่อน	ความจุ ที่ รนส. (ล้าน ม.³)	ความจุ ที่ รนท. (ล้าน ม.³)	ความจุน้ำ ใช้การ (ล้าน ม.³)	ณ วันที่								ปริมาณน้ำ ไหลลง วันนี้ (ล้าน ม.³)	ปริมาณน้ำ ระบาย วันนี้ (ล้าน ม.³)
				ปี 2564				ปี 2565					
				ปริมาตร (ล้าน ม.³)	% รณท.	ปริมาตร (ล้าน ม.³)	% รณท.	ปริมาตรใช้การ (ล้าน ม.³)	% รณท.	% ใช้การ	% ใช้การ		
<b>ภาคเหนือ</b>													
ภูมิพล*	13,462	13,462	9,662	4,673	35	6,137	46	2,337	17	24	0.00	14.00	
สิริกิติ์*	10,508	9,510	6,660	3,917	41	3,806	40	956	10	14	4.77	10.10	
แม่จันสมบูรณ์ชล	323	265	253	95	36	94	36	82	31	33	0.05	0.57	
แม่จันอุดมธารา	295	263	249	52	20	83	32	69	26	28	0.10	0.05	
ก๊วยหลม	106	106	103	53	50	56	52	52	49	51	1.67	1.57	
ก๊วยคองหมา	209	170	164	49	29	106	62	100	59	61	0.00	1.78	
แควน้อยบำรุงแดน	1,080	939	896	315	34	437	47	394	42	44	0.00	6.91	
แม่มอก	110	110	94	35	32	51	46	35	32	37	0.00	0.02	
<b>รวมภาคเหนือ</b>	<b>26,093</b>	<b>24,825</b>	<b>18,080</b>	<b>9,189</b>	<b>37</b>	<b>10,769</b>	<b>43</b>	<b>4,024</b>	<b>16</b>	<b>22</b>	<b>6.59</b>	<b>35.00</b>	
<b>ภาคตะวันออกเฉียงเหนือ</b>													
ห้วยหลวง	136	136	129	40	30	47	35	40	30	31	0.00	0.11	
น้ำอูน	780	520	475	183	35	215	41	170	33	36	0.21	0.00	
น้ำพุง*	200	165	157	69	42	74	45	66	40	42	0.00	0.20	
จุฬารัตน์*	181	164	127	73	45	106	65	69	42	54	0.18	0.00	
อุบลรัตน์*	4,640	2,431	1,850	935	38	1,178	48	597	25	32	1.20	4.70	
ลำปาว	2,450	1,980	1,880	496	25	719	36	619	31	33	0.00	4.15	
ลำตะคอง	445	314	292	253	80	221	70	198	63	68	0.30	1.73	
ลำพระเพลิง	242	155	154	94	61	113	73	111	72	72	0.19	0.29	
มูลบง	350	141	134	106	75	98	70	91	65	68	0.08	0.69	
ลำแซะ	325	275	268	157	57	181	66	174	63	65	0.00	0.90	
ลำนางรอง	197	121	118	83	68	101	83	97	80	83	0.00	0.08	
สิรินธร*	1,966	1,966	1,135	1,183	60	1,228	62	397	20	35	0.79	4.09	
<b>รวมภาค ตอน.</b>	<b>11,911</b>	<b>8,368</b>	<b>6,718</b>	<b>3,671</b>	<b>44</b>	<b>4,282</b>	<b>51</b>	<b>2,631</b>	<b>31</b>	<b>39</b>	<b>2.94</b>	<b>16.93</b>	
<b>ภาคกลาง</b>													
ป่าสักชลสิทธิ์	960	960	957	236	25	434	45	431	45	45	0.84	6.07	
ทับเสลา	190	160	143	52	33	76	48	59	37	41	0.00	0.00	
กระเสียว	390	299	259	125	42	215	72	175	58	67	0.00	1.65	
<b>รวมภาคกลาง</b>	<b>1,540</b>	<b>1,419</b>	<b>1,359</b>	<b>414</b>	<b>29</b>	<b>725</b>	<b>51</b>	<b>665</b>	<b>47</b>	<b>49</b>	<b>0.84</b>	<b>7.72</b>	
<b>ภาคตะวันตก</b>													
ศรีนครินทร์*	18,770	17,745	7,480	11,839	67	15,118	85	4,853	27	65	1.26	20.04	
วชิราลงกรณ*	11,000	8,860	5,848	3,808	43	5,732	65	2,720	31	47	2.23	25.07	
<b>รวมภาคตะวันตก</b>	<b>29,770</b>	<b>26,605</b>	<b>13,328</b>	<b>15,647</b>	<b>59</b>	<b>20,849</b>	<b>78</b>	<b>7,572</b>	<b>28</b>	<b>57</b>	<b>3.49</b>	<b>45.11</b>	
<b>ภาคตะวันออก</b>													
ขุนด่านปราการชล	225	224	219	53	24	77	35	73	32	33	0.03	0.90	
คลองสิียด	450	420	390	70	17	81	19	51	12	13	0.20	0.44	
บางพระ	127	117	105	52	44	92	79	80	69	76	0.00	0.32	
หนองปลาไหล	206	164	150	121	74	120	73	107	65	71	0.21	0.32	
ประแสร์	322	295	275	173	58	212	72	192	65	70	0.00	0.53	
นฤปดินทรจินดา	338	295	276	105	36	87	30	68	23	25	0.00	1.00	
<b>รวมภาคตะวันออก</b>	<b>1,668</b>	<b>1,515</b>	<b>1,415</b>	<b>573</b>	<b>38</b>	<b>670</b>	<b>44</b>	<b>570</b>	<b>38</b>	<b>40</b>	<b>0.44</b>	<b>3.51</b>	
<b>ภาคใต้</b>													
แก่งกระจาน	900	710	645	323	45	437	62	372	52	58	1.47	3.89	
ปราณบุรี	490	391	373	244	62	255	65	238	61	64	0.00	2.36	
รัชชประภา*	6,144	5,639	4,287	3,401	60	3,590	64	2,238	40	52	5.66	16.11	
บางกลาง*	1,590	1,454	1,178	1,150	79	1,232	85	956	66	81	6.86	12.18	
<b>รวมภาคใต้</b>	<b>9,124</b>	<b>8,194</b>	<b>6,484</b>	<b>5,117</b>	<b>62</b>	<b>5,514</b>	<b>67</b>	<b>3,804</b>	<b>46</b>	<b>59</b>	<b>13.99</b>	<b>34.54</b>	
<b>รวมทั้งประเทศ</b>	<b>80,106</b>	<b>70,926</b>	<b>47,384</b>	<b>34,611</b>	<b>49</b>	<b>42,809</b>	<b>60</b>	<b>19,266</b>	<b>27</b>	<b>41</b>	<b>28.30</b>	<b>142.81</b>	

ต่ำกว่า 30 %  
รวม 5 แห่ง

ตั้งแต่ 31 - 50%  
รวม 13 แห่ง

ตั้งแต่ 51 - 80%  
รวม 15 แห่ง

มากกว่า 80%  
รวม 2 แห่ง

- **ปริมาณน้ำใช้การประเทศ** (อ้างอิงน้ำขนาดใหญ่) ณ วันที่ 13 เมษายน
  - ปี 2565 มีน้ำ 19,226 ล้าน ลบ.ม. คิดเป็น 41%
  - ปี 2552 มีน้ำ 18,786 ล้าน ลบ.ม. คิดเป็น 41% **น้อยกว่าปี 2565** จำนวน 440 ล้าน ลบ.ม. (ปี 2552 ยังไม่มีเขื่อนแควน้อยบำรุงแดน)
  - ปี 2561 มีน้ำ 22,734 ล้าน ลบ.ม. คิดเป็น 48% **มากกว่าปี 2565** จำนวน 3,508 ล้าน ลบ.ม.
  - ปี 2564 มีน้ำ 11,067 ล้าน ลบ.ม. คิดเป็น 23% **น้อยกว่าปี 2565** จำนวน 8,159 ล้าน ลบ.ม.
- **ปริมาณน้ำใช้การในกลุ่มเจ้าพระยา** (4 เขื่อนหลัก) ณ วันที่ 13 เมษายน
  - ปี 2565 มีน้ำ 4,117 ล้าน ลบ.ม. คิดเป็น 23%
  - ปี 2552 มีน้ำ 5,182 ล้าน ลบ.ม. คิดเป็น 30% **มากกว่าปี 2565** จำนวน 1,065 ล้าน ลบ.ม. (ปี 2552 ยังไม่มีเขื่อนแควน้อยบำรุงแดน)
  - ปี 2561 มีน้ำ 7,938 ล้าน ลบ.ม. คิดเป็น 44% **มากกว่าปี 2565** จำนวน 3,821 ล้าน ลบ.ม.
  - ปี 2564 มีน้ำ 2,446 ล้าน ลบ.ม. คิดเป็น 13% **น้อยกว่าปี 2565** จำนวน 1,671 ล้าน ลบ.ม.

### 2.3 สภาพน้ำในอ่างเก็บน้ำ 4 เขื่อนหลักกลุ่มเจ้าพระยา (ข้อมูล วันที่ 13 เม.ย. 65)

สภาพน้ำในอ่างเก็บน้ำ ภูมิพล สิริกิติ์ แควน้อยฯ และป่าสักฯ วันที่ 13 เมษายน 2565

อ่างเก็บน้ำ	ปริมาณน้ำในอ่างฯ		ปริมาณน้ำใช้การได้		ปริมาณน้ำไหลลงอ่าง*		ปริมาณน้ำระบาย		รับน้ำได้อีก
	ปริมาณน้ำ	% ความจุ	ปริมาณน้ำ	% ใช้การ	วันนี้	เมื่อวาน	วันนี้	เมื่อวาน	
ภูมิพล	6,137	46	2,337	24	0.00	0.00	14.00	14.00	7,325
สิริกิติ์	3,806	40	956	14	4.77	4.71	10.10	10.05	5,704
ภูมิพล+สิริกิติ์	9,943	43	3,293	20	4.77	4.71	24.10	24.05	13,029
แควน้อยฯ	437	47	394	44	0.00	0.00	6.91	6.91	502
ป่าสักชลสิทธิ์	434	45	431	45	0.84	0.23	6.07	5.20	526
<b>รวมทั้งหมด</b>	<b>10,813</b>	<b>43</b>	<b>4,117</b>	<b>23</b>	<b>5.61</b>	<b>4.94</b>	<b>37.08</b>	<b>36.16</b>	<b>14,058</b>

\*หมายเหตุ : ( ) คือ เกินความจุเก็บกักปกติ

(หน่วย : ล้าน ลบ.ม.)

### 2.4 สถานการณ์น้ำลุ่มน้ำเจ้าพระยา

**แม่น้ำปิง** ปริมาณน้ำไหลผ่านที่สถานี P.17 อ.บรรพตพิสัย จ.นครสวรรค์ วัดได้ 58.00 ลบ.ม./วินาที (เมื่อวาน 59.00 ลบ.ม./วินาที) ต่ำกว่าตลิ่ง 5.57 เมตร **มีแนวโน้มลดลง**

**แม่น้ำน่าน** ปริมาณน้ำไหลผ่านที่สถานี N.67 อ.ชุมแสง จ.นครสวรรค์ วัดได้ 121.00 ลบ.ม./วินาที (เมื่อวาน 121.00 ลบ.ม./วินาที) ต่ำกว่าตลิ่ง 9.78 เมตร **มีแนวโน้มทรงตัว**

**แม่น้ำเจ้าพระยา** ปริมาณน้ำไหลผ่านที่สถานี C.2 อ.เมืองนครสวรรค์ วัดได้ 161.00 ลบ.ม./วินาที (เมื่อวาน 157.00 ลบ.ม./วินาที) ต่ำกว่าตลิ่ง 9.40 เมตร **มีแนวโน้มเพิ่มขึ้น** และมีปริมาณน้ำไหลผ่านท้ายเขื่อนเจ้าพระยา (C.13) ในอัตรา 65.00 ลบ.ม./วินาที (เมื่อวาน 65.00 ลบ.ม./วินาที) ไหลผ่านสถานีวัดน้ำ C.29A อ.บางไทร มีปริมาณน้ำไหลผ่านเฉลี่ย 95.00 ลบ.ม./วินาที (เมื่อวาน 95.00 ลบ.ม./วินาที)

**แม่น้ำป่าสัก** เขื่อนป่าสักชลสิทธิ์ ระบายน้ำ 70.20 ลบ.ม./วินาที (เมื่อวาน 60.16 ลบ.ม./วินาที) **มีแนวโน้มเพิ่มขึ้น**



## 2.5 สภาพน้ำในอ่างเก็บน้ำขนาดกลาง (ข้อมูล วันที่ 13 เม.ย.65)

ข้อมูลวันที่ 13 เมษายน 2565																			
สรุปอ่างขนาดกลางที่มีปริมาตรในช่วง <=30 % 31 - 50 % >50-80% >80 - 100 % และ >100 %																			
<=30 %				31 - 50 %				>50-80%				>80 - 100 %				>100 %			
ภาค	จำนวน	สขป.	จำนวน	ภาค	จำนวน	สขป.	จำนวน	ภาค	จำนวน	สขป.	จำนวน	ภาค	จำนวน	สขป.	จำนวน	ภาค	จำนวน	สขป.	จำนวน
เหนือ	9	1	3	เหนือ	15	1	4	เหนือ	37	1	7	เหนือ	13	1	1	เหนือ	1	1	0
		2	4			2	8			2	17			2	9			2	1
		3	1			3	0			3	3			3	1			3	0
		4	1			4	3			4	10			4	2			4	0
ตะวันออกเฉียงเหนือ	28	5	10	ตะวันออกเฉียงเหนือ	61	5	13	ตะวันออกเฉียงเหนือ	97	5	19	ตะวันออกเฉียงเหนือ	32	5	11	ตะวันออกเฉียงเหนือ	0	5	0
		6	7			6	23			6	19			6	3			6	0
		7	8			7	13			7	23			7	3			7	0
		8	3			8	12			8	36			8	15			8	0
ตะวันออกเฉียงเหนือ	4	9	4	ตะวันออกเฉียงเหนือ	7	9	7	ตะวันออกเฉียงเหนือ	28	9	28	ตะวันออกเฉียงเหนือ	12	9	12	ตะวันออกเฉียงเหนือ	0	9	0
กลาง	2	10	2	กลาง	2	10	1	กลาง	16	10	15	กลาง	2	10	1	กลาง	0	10	0
		11	0			11	0			11	0			11	0				
		12	0			12	1			12	1			12	1				
ตะวันตก	0	13	0	ตะวันตก	0	13	0	ตะวันตก	2	13	2	ตะวันตก	5	13	5	ตะวันตก	0	13	0
ใต้	1	14	0	ใต้	0	14	0	ใต้	20	14	14	ใต้	16	14	3	ใต้	2	14	0
		15	1			15	0			15	4			15	7			15	1
		16	0			16	0			16	2			16	5			16	1
		17	0			17	0			17	0			17	1			17	0
รวม	44	รวม	44	รวม	85	รวม	85	รวม	200	รวม	200	รวม	80	รวม	80	รวม	3	รวม	3
รวมทั้งหมด 412 แห่ง																			

## 3. แผน-ผลการบริหารจัดการน้ำฤดูแล้ง ปี 2564/65 ข้อมูล ณ วันที่ 13 เม.ย. 65

ลุ่มน้ำ	แผนจัดสรรน้ำ (ล้าน ลบ.ม.)	ผลจัดสรรน้ำ (ล้าน ลบ.ม.)	คงเหลือน้ำที่ต้องจัดสรร (ล้าน ลบ.ม.)
ทั้งประเทศ (1 พ.ย. 64 – 30 เม.ย. 65)	22,280	20,315 (91%)	1,965 (9%)
เจ้าพระยา (4 เขื่อน) (1 พ.ย. 64 – 30 เม.ย. 65)	5,700	5,610 (98%)	90 (2%)
แม่กลอง (1 ม.ค. 65 – 30 มิ.ย. 65)	5,500	3,142 (57%)	2,358 (43%)

## 4. การเพาะปลูก (ข้อมูล ณ วันที่ 6 เม.ย. 65)

- การเพาะปลูกข้าวนาปรัง 2564/65

- ทั้งประเทศ แผนเพาะปลูก 6.41 ล้านไร่ **เพาะปลูกแล้ว 8.04 ล้านไร่** คิดเป็นร้อยละ 125.06 ของแผนฯ **เก็บเกี่ยวแล้ว 3.23 ล้านไร่**

- ลุ่มน้ำเจ้าพระยา แผนเพาะปลูก 2.81 ล้านไร่ **เพาะปลูก 4.41 ล้านไร่** คิดเป็นร้อยละ 156.75 ของแผนฯ **เก็บเกี่ยวแล้ว 2.38 ล้านไร่**

- ลุ่มแม่กลอง แผนเพาะปลูก 0.84 ล้านไร่ **เพาะปลูก 0.78 ล้านไร่** คิดเป็นร้อยละ 90.88 ของแผน **เก็บเกี่ยวแล้ว 0.03 ล้านไร่**



## 5. รายงานสถานการณ์ค่าความเค็ม (ข้อมูล วันที่ 13 เม.ย. 65 เวลา 07:00 น.)

แม่น้ำ	สถานีเฝ้าระวัง	เกณฑ์เฝ้าระวัง (กรัม/ลิตร)	ค่าความเค็ม (กรัม/ลิตร)
เจ้าพระยา	ประปาสำแล	0.25	0.21 (ปกติ)
ปราจีน-บางปะกง	บางคาง	2	0.06 (ปกติ)
ท่าจีน	ด้านนอกคลองจินดา	0.75	0.24 (ปกติ)
	ด้านในคลองจินดา	0.75	0.24 (ปกติ)
แม่กลอง	ปากคลองดำเนินสะดวก	2.00	0.14 (ปกติ)

การบริหารจัดการน้ำเพื่อการควบคุมความเค็ม ซึ่งกรมชลประทาน ได้พิจารณาแนวทางเตรียมความพร้อมรับมือและกำหนดมาตรการควบคุมความเค็ม ในแม่น้ำเจ้าพระยา และแม่น้ำบางปะกง ดังนี้

### แม่น้ำเจ้าพระยา

- เพื่อให้การระบายน้ำจากเขื่อนเหมาะสมกับการใช้น้ำในกิจกรรมต่างๆ โดยปรับการระบายน้ำจาก 4 เขื่อนหลัก ดังนี้
  - ❖ เขื่อนภูมิพล ในช่วงวันที่ 11 – 14 เม.ย.65 ระบายวันละ 14 ล้าน ลบ.ม.
  - ❖ เขื่อนสิริกิติ์ ในช่วงวันที่ 11 – 14 เม.ย.65 ระบายวันละ 10 ล้าน ลบ.ม.
  - ❖ เขื่อนแควน้อยบำรุงแดน ในช่วงวันที่ 11 – 14 เม.ย.65 ระบายวันละ 6.91 ล้าน ลบ.ม.
  - ❖ เขื่อนป่าสักชลสิทธิ์ ในช่วงวันที่ 10 – 18 เม.ย.65 ระบายวันละ 5.18 ล้าน ลบ.ม.
- ควบคุมปริมาณน้ำไหลผ่านสถานี C.2 จังหวัดนครสวรรค์ ในเกณฑ์ไม่น้อยกว่า 250 ลูกบาศก์เมตรต่อวินาที
- ควบคุมระดับน้ำเหนือเขื่อนเจ้าพระยาให้อยู่ในเกณฑ์ไม่ต่ำกว่า +14.50 ถึง +15.50 ม.รทก. และควบคุมปริมาณน้ำไหลเขื่อนเจ้าพระยา (สถานี C.13) จังหวัดชัยนาท ในอัตรา 65 ลูกบาศก์เมตรต่อวินาที และรับน้ำเข้าพื้นที่ผ่านคลองทั้ง 5 คลอง ประกอบด้วย ปตร.มโนรมย์ ปตร.มหาราช ปตร.มะขาม-อุ้มทอง ปตร.พลเทพ และบรมธาตุ ให้เป็นไปตามแผนที่วางไว้เหมาะสม
- พิจารณาการผันน้ำจากกลุ่มน้ำแม่กลอง-เจ้าพระยา โดยการระบายน้ำหรือการสูบน้ำผ่านทาง ปตร.สิงหนาท 2 ในอัตราไม่ต่ำกว่า 18 ลบ.ม./วินาที
- ควบคุมปริมาณน้ำไหลผ่านเขื่อนพระรามหก ในช่วงวันที่ 11 – 17 เม.ย.65 ระบายวันละ ในอัตรา 30 ลูกบาศก์เมตรต่อวินาที

### แม่น้ำบางปะกง

- 1) ควบคุมความเค็มโดยการระบายน้ำจากอ่างเก็บน้ำในกลุ่มน้ำบางปะกง-ปราจีนบุรี ประกอบด้วย เขื่อนคลองสียัด เขื่อนขุนด่านปราการชล เขื่อนนฤปดินทรจินดา อ่างเก็บน้ำคลองระบม อ่างเก็บน้ำคลองพระสทิง และอ่างเก็บน้ำคลองพระปรัง ให้เป็นไปตามแผนที่วางไว้เหมาะสม
- 2) พิจารณาจุดเฝ้าระวังและจุดควบคุมความเค็มในแม่น้ำบางปะกง-ปราจีนบุรี ดังนี้

- จุดเฝ้าระวังค่าความเค็ม อ.บ้านโพธิ์ จ.ฉะเชิงเทรา (ที่ทำการโครงการชลประทานฉะเชิงเทรา) เมื่อค่าความเค็มถึง 1 กรัม/ลิตร จะเริ่มควบคุมความเค็มในลุ่มน้ำบางปะกง โดยการระบายน้ำออกจากอ่างเก็บน้ำและควบคุมการเปิด-ปิดบานเขื่อนทดน้ำบางปะกง
  - จุดควบคุมที่ 1 เขื่อนทดน้ำบางปะกง ให้อัตราระดับน้ำด้านเหนือน้ำและด้านท้ายน้ำไม่แตกต่างกันเกิน 1.50 ม. ถึงวันที่ 10 ม.ค. 2565 และควบคุมไม่ให้ค่าความเค็มเกิน 1 กรัม/ลิตร
  - จุดควบคุมที่ 2 ปตร.บางชนาก ควบคุมไม่ให้ค่าความเค็มเกิน 1 กรัม/ลิตร ถึง วันที่ 15 ม.ค. 2565
  - จุดควบคุมที่ 3 วัดบางแตน ควบคุมไม่ให้ค่าความเค็มเกิน 1 กรัม/ลิตร วันที่ 10 ก.พ. 2565
  - จุดควบคุมที่ 4 จุดสูบน้ำการประปาส่วนภูมิภาค สาขาปราจีนบุรี ควบคุมไม่ให้ค่าความเค็มเกิน 1 กรัม/ลิตร ตลอดทั้งปี และสำรองแผนที่จะใช้น้ำจากสระน้ำสำหรับการประปาส่วนภูมิภาคและโรงพยาบาลเจ้าพระยาอภัยภูเบศร พร้อมทั้งพิจารณาการรับน้ำจากอ่างเก็บน้ำคลองแม่ปล้องเพื่อมาสนับสนุนให้มีน้ำจัดใช้ตลอดปี
  - จุดควบคุมที่ 5 ปตร.หาดยาง อ.ศรีมหาโพธิ์ จ.ปราจีนบุรี ควบคุมไม่ให้ค่าความเค็มเกิน 1 กรัม/ลิตร ตลอดปี
- 3) พิจารณาการคาดการณ์ระดับน้ำทะเลหนุนบริเวณปากแม่น้ำบางปะกง โดยกรมอุตุนิยมวิทยากรณีที่คาดว่าจะเกิดน้ำขึ้นสูงสุด ให้ดำเนินการขอความร่วมมือหยุดการรับน้ำจากแม่น้ำปราจีนบุรี และแม่น้ำบางปะกงเข้าพื้นที่ ในช่วงเวลาดังกล่าว

## 6. สถานการณ์อุทกภัยปี 2565 และการให้ความช่วยเหลือ

พื้นที่ประสบอุทกภัย 1 จังหวัด ได้แก่ **จังหวัดนครศรีธรรมราช**

### 1. จังหวัดนครศรีธรรมราช

สาเหตุ บริเวณห่อมความกดอากาศต่ำปกคลุมบริเวณภาคใต้ เคลื่อนตัวลงสู่ทะเลอันดามัน ทำให้ลมฝ่ายตะวันออกที่ปกคลุมอ่าวไทย และภาคใต้มีกำลังแรงขึ้น ส่งผลให้ช่วงวันที่ 2-6 เม.ย.65 มีฝนหนักหลายพื้นที่ และมีฝนหนักมากบางแห่ง โดยเฉพาะพื้นที่จังหวัดนครศรีธรรมราช ปริมาณฝนที่เริ่มตกหนักตั้งแต่วันที่ 4 เม.ย.65 ส่งผลให้ระดับน้ำในคลองธรรมชาติสายต่างๆ มีระดับน้ำเพิ่มขึ้น เอ่อล้นเข้าท่วมพื้นที่ลุ่มต่ำในหลายพื้นที่

**สถานการณ์ปัจจุบัน** ยังคงมีพื้นที่ประสบอุทกภัย 1 อำเภอ ได้แก่ **อำเภอชะอวด** บริเวณ ต.ชะอวด ยังคงมีน้ำท่วมพื้นที่การเกษตรลุ่มต่ำ ถนนและบ้านเรือน ซึ่งพื้นที่ดังกล่าวเป็นพื้นที่รับน้ำจากคลองชะอวดและคลองสาขาต่างๆ ระดับน้ำได้ลดลง โครงการได้เร่งระบายน้ำจากประตูระบายน้ำคลองชะอวด-แพรกเมือง ตามจังหวะขึ้นลงของน้ำทะเล ลงสู่ทะเลอ่าวไทย

#### แนวโน้มและการคาดการณ์

ในพื้นที่ลุ่มต่ำที่ยังคงมีน้ำท่วมขัง คาดการณ์ว่าหากไม่มีฝนตกเพิ่มประกอบกับน้ำทะเลไม่หนุนสูงมาก จะทำให้น้ำที่ท่วมขังบริเวณพื้นที่ลุ่มต่ำลดลงและจะกลับเข้าสู่ภาวะปกติ ภายใน 1-2 สัปดาห์

#### การช่วยเหลือและบริหารจัดการน้ำในพื้นที่

โครงการส่งน้ำและบำรุงรักษาปากพนังบนได้เร่งระบายน้ำส่วนเกินเกณฑ์การเก็บกักออกทางประตูระบายน้ำคลองชะอวด-แพรกเมือง (ตามมติคณะกรรมการจัดการชลประทาน (JMC) ประตูระบายน้ำคลองชะอวด-แพรกเมือง เมื่อวันที่ 20 มกราคม 2565) ตามจังหวะการขึ้นลงของน้ำทะเล ลงสู่ทะเลอ่าวไทยเพื่อลดผลกระทบน้ำท่วมขังในพื้นที่ลุ่มต่ำตอนกลางลุ่มน้ำปากพนัง