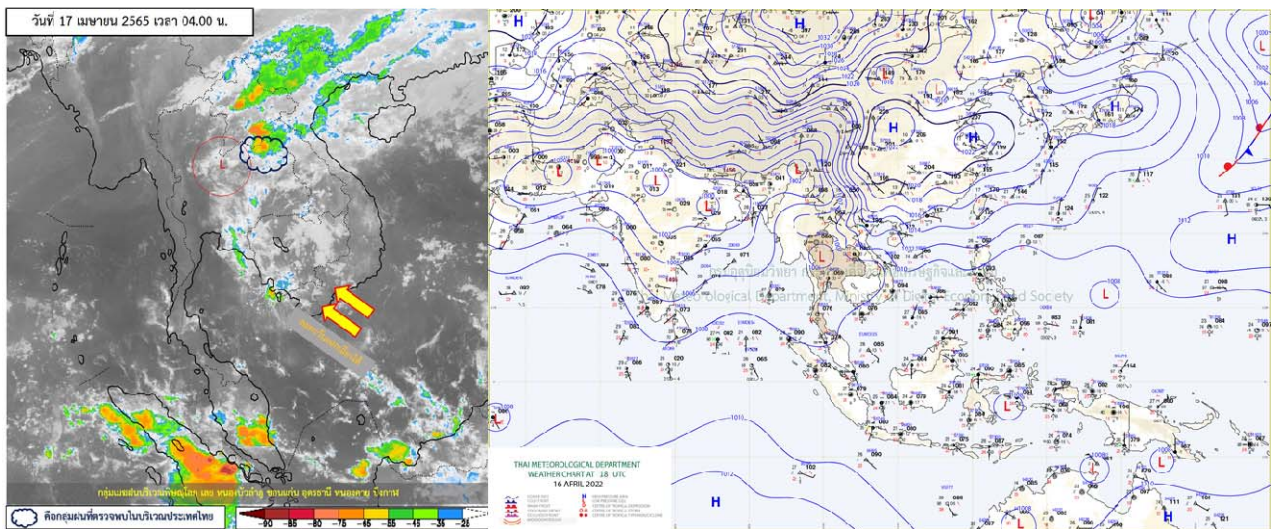




รายงานสรุปศูนย์ปฏิบัติการน้ำอัจฉริยะ
เรื่อง สถานการณ์น้ำและการเฝ้าระวัง
ประจำวันอาทิตย์ที่ 17 เมษายน พ.ศ. 2565

1. สภาพอากาศและปริมาณฝน

1.1 สภาพอากาศ (กรมอุตุนิยมวิทยา)



บริเวณความกดอากาศสูงหรือมวลอากาศเย็นกำลังปานกลางได้แผ่ลงมาปกคลุมถึงประเทศลาวตอนบน ภาคตะวันออกเฉียงเหนือของประเทศไทยและทะเลจีนใต้แล้ว ในขณะที่ประเทศไทยมีอากาศร้อนถึงร้อนจัด ลักษณะเช่นนี้จะทำให้บริเวณดังกล่าวมีพายุฤดูร้อนเกิดขึ้นในช่วงวันที่ 17-18 เมษายน 2565 โดยมีลักษณะของ พายุฝนฟ้าคะนอง ลมกระโชกแรง และมีลูกเห็บตกบางแห่ง โดยฝนตกหนักรวมถึงอาจมีฟ้าผ่าเกิดขึ้นได้ เริ่มได้รับผลกระทบในภาคตะวันออกเฉียงเหนือก่อน ส่วนภาคเหนือ ภาคกลางรวมทั้งกรุงเทพมหานครและปริมณฑล ภาค ตะวันออก และภาคใต้ตอนบน จะได้รับผลกระทบในระยะถัดไป จึงขอให้ประชาชนระวังอันตรายจากภัยดังกล่าว โดยหลีกเลี่ยงการอยู่ในที่โล่งแจ้ง ใต้ต้นไม้ใหญ่ ใกล้สิ่งปลูกสร้างและป้ายโฆษณาที่ไม่แข็งแรง และขอให้เพิ่มความระมัดระวังในการสัญจรผ่านบริเวณที่มีพายุฝนฟ้าคะนองซึ่งอาจเกิดอันตรายจากลมกระโชกแรงและฟ้าผ่าได้ สำหรับเกษตรกรควรเตรียมการป้องกันและระวังความเสียหายที่จะเกิดต่อผลผลิตทางการเกษตรไว้ด้วย

จังหวัดที่คาดว่าจะได้รับผลกระทบ มีดังนี้

วันที่ 17 เมษายน 2565

ภาคเหนือ: จังหวัดเชียงราย พะเยา น่าน แพร่ ลำปาง อุตรดิตถ์ สุโขทัย พิษณุโลก กำแพงเพชร พิจิตร และเพชรบูรณ์



ภาคตะวันออกเฉียงเหนือ: จังหวัดเลย หนองบัวลำภู อุดรธานี หนองคาย บึงกาฬ สกลนคร นครพนม มุกดาหาร ยโสธร กาฬสินธุ์ ขอนแก่น ชัยภูมิ นครราชสีมา มหาสารคาม ร้อยเอ็ด อำนาจเจริญ บุรีรัมย์ สุรินทร์ ศรีสะเกษ และอุบลราชธานี

ภาคกลาง: จังหวัดนครสวรรค์ ลพบุรี สระบุรี สิงห์บุรี อ่างทอง พระนครศรีอยุธยา สมุทรสาคร รวมทั้ง กรุงเทพมหานครและปริมณฑล

ภาคตะวันออก: จังหวัดนครนายก ปราจีนบุรี สระแก้ว ฉะเชิงเทรา ชลบุรี ระยอง จันทบุรี และตราด

วันที่ 18 เมษายน 2565

ภาคเหนือ: จังหวัดเชียงใหม่ ลำพูน ลำปาง ตาก สุโขทัย กำแพงเพชร อุตรดิตถ์ พิษณุโลก และ เพชรบูรณ์

ภาคตะวันออกเฉียงเหนือ: จังหวัดเลย ขอนแก่น ชัยภูมิ นครราชสีมา บุรีรัมย์ และสุรินทร์

ภาคกลาง: จังหวัดนครสวรรค์ อุทัยธานี ชัยนาท สุพรรณบุรี พระนครศรีอยุธยา สมุทรสงคราม สมุทรสาคร กาญจนบุรี นครปฐม ราชบุรี รวมทั้งกรุงเทพมหานครและปริมณฑล

ภาคตะวันออก: จังหวัดสระแก้ว ฉะเชิงเทรา ชลบุรี ระยอง จันทบุรี และตราด

ภาคใต้: จังหวัดเพชรบุรี และประจวบคีรีขันธ์

1.2 สภาพฝน

ปริมาณฝนสูงสุด 5 อันดับ จากสำนักงานทรัพยากรน้ำแห่งชาติ เวลา 07.00 น. วันที่ 16 เม.ย. 65 ถึงเวลา 07.00 น. วันที่ 17 เม.ย. 65 ตามลำดับ ดังนี้

1. อ.สิรินธร จ.อุบลราชธานี	วัดปริมาณฝนได้	82.0	มม.
2. อ.เมืองสกลนคร จ.สกลนคร	วัดปริมาณฝนได้	76.4	มม.
3. อ.ร้อยเอ็ด จ.ร้อยเอ็ด	วัดปริมาณฝนได้	70.0	มม.
4. อ.ธารโต จ.ยะลา	วัดปริมาณฝนได้	70.0	มม.
5. อ.คีรีรัฐนิคม จ.สุราษฎร์ธานี	วัดปริมาณฝนได้	66.0	มม.

2. สถานการณ์น้ำท่าและสภาพน้ำในอ่างเก็บน้ำ

2.1 สถานการณ์น้ำท่าในลุ่มน้ำต่างๆ (ข้อมูล วันที่ 17 เม.ย.65 เวลา 06.00 น.)

แม่น้ำ	สถานี	ที่ตั้งสถานี		คลัง	ความจุ	ระดับน้ำ	ปริมาณน้ำ		ต่ำ(-) สูง(+) กว่าคลัง	อยู่ใน เกณฑ์	แนวโน้ม	
							วันนี้	เมื่อวาน				
ม.	ม. ³ /วิ.	ม.	ม. ³ /วิ.	ม. ³ /วิ.	ม. ³ /วิ.	ม. ³ /วิ.	ม. ³ /วิ.					
1. ปิง	P.1	สะพานนารัฐ	อำเภอเมือง	จังหวัดเชียงใหม่	3.70	445	1.49	1.87	2.11	-2.21	น้อย	ลดลง
	P.17	บ้านท่าจี้	อำเภอบรพตพิสัย	จังหวัดนครสวรรค์	39.80	2,990	34.67	140.00	113.00	-5.13	น้อย	เพิ่มขึ้น
2. วัง	W.1C	สะพานเสตุวารี	อำเภอเมือง	จังหวัดลำปาง	5.20	651	0.00	0.00	28.70	-5.20	น้อย	ทรงตัว
	W.4A	บ้านวังหมื่น	อำเภอสางเา	จังหวัดตาก	8.00	700	0.75	6.56	7.34	-7.25	น้อย	ลดลง
	W.24	อำเภอสางเา	จังหวัดตาก	7.85	480	1.71	4.62	5.68	-6.14	ปกติ	เพิ่มขึ้น	
3. ยม	Y.1C	สะพานบ้านน้ำโค้ง	อำเภอเมือง	จังหวัดแพร่	8.20	993	0.88	3.32	3.56	-7.32	น้อย	ลดลง
	Y.4	สะพานตลาดธานี	อำเภอเมือง	จังหวัดสุโขทัย	8.15	510	1.93	*	*	-6.22	N/A	N/A
	Y.64	แม่น้ำยม	อำเภอบางระกำ	จังหวัดพิษณุโลก	6.40	352	2.13	*	*	-4.27	N/A	N/A
	Y.16	แม่น้ำยม	อำเภอบางระกำ	จังหวัดพิษณุโลก	7.30	239	0.06	*	*	-7.24	น้อย	เพิ่มขึ้น
4. น่าน	N.1	หน้าสำนักงานป่าไม้	อำเภอเมือง	จังหวัดน่าน	7.00	1,217	-0.31	6.43	6.75	-7.31	น้อย	ลดลง
	N.5A	สะพานเอกาทศรถ	อำเภอเมือง	จังหวัดพิษณุโลก	10.37	1,365	1.16	106.10	99.66	-9.21	น้อย	เพิ่มขึ้น
	N.67	สะพานบ้านเกษไชย	อำเภอชุมแสง	จังหวัดนครสวรรค์	28.30	1,579	18.51	120.00	125.00	-9.79	น้อย	ลดลง
5. เจ้าพระยา	C.2	ค่ายจิรประวัติ	อำเภอเมือง	จังหวัดนครสวรรค์	26.20	3,590	17.18	216.00	216.00	-9.02	น้อย	ทรงตัว
	C.13	ท้ายเขื่อนเจ้าพระยา	อำเภอสรรพยา	จังหวัดชัยนาท	16.34	2,840	5.31	65.00	65.00	-11.03	น้อย	ทรงตัว
6. บางหลวง	C.36	บ้านบางหลวงโตด	อำเภอบางบาล	จังหวัดพระนครศรีอยุธยา	420.00	4	**	0.32	0.17	#VALUE!	น้อย	เพิ่มขึ้น
7. บางบาล	C.37	บ้านบางบาล	อำเภอบางบาล	จังหวัดพระนครศรีอยุธยา	148.00	3	**	0.49	0.45	#VALUE!	น้อย	เพิ่มขึ้น
8. ป่าสัก	S.3	แม่น้ำป่าสัก	อำเภอหล่มสัก	เพชรบูรณ์	85.00	9	*	4.22	4.22	#VALUE!	ปกติ	ทรงตัว
	S.42	แม่น้ำป่าสัก	วิเชียรบุรี	เพชรบูรณ์	11.00	284	3.20	*	*	-7.80	ปกติ	เพิ่มขึ้น
	S.4B	แม่น้ำป่าสัก	เมืองเพชรบูรณ์	เพชรบูรณ์	9.20	190	4.22	*	*	-4.98	N/A	N/A
	S.26	ท้ายเขื่อนพระรามหก	อำเภอท่าเรือ	จังหวัดพระนครศรีอยุธยา	8.00	800	0.44	**	**	-7.56	N/A	N/A
9. มูล	M.7	สะพานเสรีประชาธิปไตย	อำเภอเมือง	จังหวัดอุบลราชธานี	7.00	2,300	2.18	14.26	13.07	-4.82	น้อย	เพิ่มขึ้น
	M.42	บ้านห้วยทับทัน	อำเภอห้วยทับทัน	จังหวัดศรีสะเกษ	8.30	124	3.59	***	***	-4.71	N/A	N/A
	M.176	บ้านโนนศรีไศล	อำเภอกันทรารมย์	จังหวัดศรีสะเกษ	9.20	235	2.23	2.03	2.04	-6.97	น้อย	ลดลง
	M.173	บ้านโนนสะอาด	อำเภอโขงเจียม	จังหวัดนครราชสีมา	7.60	290	2.40	11.50	12.60	-5.20	น้อย	ลดลง
	M.184	บ้านซิม	อำเภอพิมาย	จังหวัดนครราชสีมา	5.00	100	3.68	31.60	33.70	-1.32	ปกติ	ลดลง
มูล	M.186	บ้านโนนคอย	อำเภอจักราช	จังหวัดนครราชสีมา	3.60	60	2.35	***	***	-1.25	N/A	N/A
10. ลำเชียงไกร	M.188A	บ้านบัว	อำเภอโนนสูง	จังหวัดนครราชสีมา	4.90	70	3.16	***	***	-1.74	N/A	N/A
11. ซี	E.20A	บ้านน้ำฟ้าหยาด	อำเภอมหาชนะชัย	จังหวัดยโสธร	10.00	1,110	4.37	116.74	122.61	-5.63	น้อย	ลดลง
	E.23	บ้านค่าน	อำเภอเมือง	จังหวัดชัยภูมิ	9.00	265	3.64	2.01	1.83	-5.36	น้อย	เพิ่มขึ้น
12. ลำน้ำพอง	E.29A	บ้านผานกแก้ว	อำเภอภูกระดึง	จังหวัดเลย	#N/A	#N/A	#N/A	#N/A	#N/A	#N/A	N/A	N/A
13. ลำน้ำยัง	E.92	บ้านท่างาม	อำเภอเสลภูมิ	จังหวัดร้อยเอ็ด	8.80	186	1.56	0.00	0.00	-7.24	น้อย	ทรงตัว
14. ลำปะทาว	E.6C	บ้านตาตไธน	อำเภอเมือง	จังหวัดชัยภูมิ	#N/A	#N/A	#N/A	#N/A	#N/A	#N/A	N/A	N/A
15. ลำน้ำเชิญ	E.85	บ้านโนนหัน	อำเภอชุมแพ	จังหวัดชัยภูมิ	#N/A	#N/A	#N/A	#N/A	#N/A	#N/A	N/A	N/A
16. ปราจีนบุรี	Kgt.3	กบินทร์บุรี	อำเภอกบินทร์บุรี	ปราจีนบุรี	8.79	544	0.92	24.60	24.90	-7.87	น้อย	ลดลง
17. เพชรบุรี	B.9	บ้านสาระเห็ด	อำเภอท่ายาง	จังหวัดเพชรบุรี	6.60	355	2.84	48.20	48.20	-3.76	น้อย	ทรงตัว
	B.6A	สะพานท่าเกวียน	อำเภอแก่งกระจาน	จังหวัดเพชรบุรี	6.00	260	0.27	0.00	0.00	-5.73	น้อย	ทรงตัว
	B.15	สะพานเทศบาล	อำเภอเมือง	จังหวัดเพชรบุรี	5.40	150	0.95	9.20	9.38	-4.45	น้อย	ลดลง
18. ทะเลสาบสงขลา	X.44	คลองอู่ตะเภา	อำเภอหาดใหญ่	จังหวัดสงขลา	7.40	532	1.56	62.40	48.80	-5.84	น้อย	เพิ่มขึ้น
	X.170	บ้านคลองลำ	อำเภอศรีนครินทร์	จังหวัดพัทลุง	25.20	295	20.91	10.85	12.60	-4.29	น้อย	ลดลง
19. ภาคใต้ฝั่งตะวันออก	X.180	สะพานเทศบาล	อำเภอเมือง	จังหวัดชุมพร	3.80	192	0.33	31.90	31.90	-3.47	ปกติ	ทรงตัว
	X.119A	สะพานสันตติ	อำเภอสุโหงโกลก	จังหวัดนราธิวาส	9.60	346	6.17	100.30	95.40	-3.43	ปกติ	เพิ่มขึ้น
	X.53A	คลองชุมพร	อำเภอเมือง	จังหวัดชุมพร	9.30	158	2.57	3.35	3.50	-6.73	น้อย	ลดลง
	X.212	คลองหลังสวน	อำเภอหลังสวน	จังหวัดชุมพร	6.00	1,460	0.05	44.00	45.60	-5.95	น้อย	ลดลง
20. ภาคใต้ฝั่งตะวันตก	X.234	บ้านป่าหมาก	อำเภอเมือง	จังหวัดตรัง	6.40	434	3.55	193.50	208.20	-2.85	ปกติ	ลดลง

2.2 สภาพน้ำใช้การในอ่างเก็บน้ำขนาดใหญ่ (ข้อมูล วันที่ 17 เม.ย. 65)

ภาค อ่างเก็บน้ำเขื่อน	ความจุ ที่ รนท. (ล้าน ม.³)	ความจุ ที่ รนท. (ล้าน ม.³)	ความจุ น้ำใช้การ (ล้าน ม.³)	ณ วันนี้							ปริมาณน้ำ ไหลลง วันนี้ (ล้าน ม.³)	ปริมาณน้ำ ระบาย วันนี้ (ล้าน ม.³)
				ปี 2564		ปี 2565						
				ปริมาตร (ล้าน ม.³)	% รณท.	ปริมาตร (ล้าน ม.³)	% รณท.	ปริมาตรใช้การ (ล้าน ม.³)	% รณท.	% ใช้การ		
ภาคเหนือ												
ภูมิพล*	13,462	13,462	9,662	4,656	35	6,054	45	2,254	17	23	1.12	19.00
สิริกิติ์*	10,508	9,510	6,660	3,883	41	3,776	40	926	10	14	3.16	10.00
แม่จัดสมบูรณ์ซ	323	265	253	92	35	92	35	80	30	32	0.04	0.03
แม่กวางอุดมธาร	295	263	249	51	19	83	32	69	26	28	0.08	0.05
กัวลม	106	106	103	53	50	58	55	55	51	53	2.04	1.21
กัวคองหมา	209	170	164	48	28	99	58	93	55	57	0.00	1.48
แควน้อยบำรุงน	1,080	939	896	315	34	419	45	376	40	42	1.59	4.32
แม่มอก	110	110	94	35	32	50	46	34	31	36	0.00	0.02
รวมภาคเหนือ	26,093	24,825	18,080	9,132	37	10,631	43	3,886	16	21	8.03	36.10
ภาคตะวันออกเฉียงเหนือ												
ห้วยหลวง	136	136	129	39	29	46	34	39	29	31	0.00	0.11
น้ำอูน	780	520	475	183	35	214	41	169	33	36	0.23	0.00
น้ำพุง*	200	165	157	68	41	73	44	65	39	41	0.15	0.21
จุฬารัตน์*	181	164	127	72	44	105	64	68	42	54	0.19	0.00
อุบลรัตน์*	4,640	2,431	1,850	916	38	1,156	48	575	24	31	0.00	4.72
ลำปาว	2,450	1,980	1,880	485	24	697	35	597	30	32	1.48	4.10
ลำตะคอง	445	314	292	252	80	212	67	189	60	65	0.29	1.73
ลำพระเพลิง	242	155	154	95	61	112	72	110	71	72	0.12	1.04
มูลบน	350	141	134	104	74	96	68	89	63	66	0.12	0.69
ลำแจะ	325	275	268	155	56	177	64	170	62	64	0.24	0.90
ลำนางรอง	197	121	118	83	68	100	83	97	80	82	0.00	0.08
สิรินธร*	1,966	1,966	1,135	1,166	59	1,213	62	382	19	34	2.98	4.11
รวมภาค ตอน.	11,911	8,368	6,718	3,618	43	4,202	50	2,551	30	38	5.80	17.67
ภาคกลาง												
ป่าสักชลสิทธิ์	960	960	957	232	24	402	42	399	42	42	0.00	7.35
ทับเสลา	190	160	143	52	33	76	48	59	37	41	0.00	0.00
กระเสียว	390	299	259	125	42	207	69	167	56	65	0.00	1.64
รวมภาคกลาง	1,540	1,419	1,359	410	29	686	48	626	44	46	0.00	9.00
ภาคตะวันตก												
ศรีนครินทร์*	18,770	17,745	7,480	11,804	67	15,034	85	4,769	27	64	4.92	18.95
วชิราลงกรณ์*	11,000	8,860	5,848	3,789	43	5,621	63	2,609	29	45	0.00	23.01
รวมภาคตะวันตก	29,770	26,605	13,328	15,593	59	20,656	78	7,379	28	55	4.92	41.96
ภาคตะวันออก												
ขุนด่านปราการ	225	224	219	49	22	71	32	67	30	30	0.02	1.83
คลองสิียด	450	420	390	69	16	78	19	48	11	12	0.00	1.14
บางพระ	127	117	105	52	44	92	78	79	68	76	0.00	0.31
หนองปลาไหล	206	164	150	122	74	120	73	106	65	71	0.21	0.32
ประแสร์	322	295	275	171	58	210	71	190	64	69	0.00	0.50
นฤปดินทรจินต	338	295	276	101	34	82	28	62	21	23	0.00	1.00
รวมภาคตะวันออก	1,668	1,515	1,415	564	37	652	43	552	36	39	0.23	5.10
ภาคใต้												
แก่งกระจาน	900	710	645	314	44	425	60	360	51	56	1.18	3.89
ปราณบุรี	490	391	373	244	62	247	63	229	59	61	0.01	1.67
รัชชประภา*	6,144	5,639	4,287	3,388	60	3,535	63	2,184	39	51	4.07	15.78
บางกลาง*	1,590	1,454	1,178	1,147	79	1,212	83	936	64	79	6.78	12.06
รวมภาคใต้	9,124	8,194	6,484	5,093	62	5,420	66	3,710	45	57	12.03	33.40
รวมทั้งประเทศ	80,106	70,926	47,384	34,410	49	42,246	60	18,704	26	39	31.01	143.23

ต่ำกว่า 30 %
รวม 6 แห่ง

ตั้งแต่ 31 - 50%
รวม 12 แห่ง

ตั้งแต่ 51 - 80%
รวม 16 แห่ง

มากกว่า 80%
รวม 1 แห่ง



- **ปริมาณน้ำใช้การประเทศ** (อ่างเก็บน้ำขนาดใหญ่) ณ วันที่ 17 เมษายน
 - ปี 2565 มีน้ำ 18,704 ล้าน ลบ.ม. คิดเป็น 39%
 - ปี 2552 มีน้ำ 18,362 ล้าน ลบ.ม. คิดเป็น 39% **น้อยกว่าปี 2565** จำนวน 342 ล้าน ลบ.ม. (ปี 2552 ยังไม่มีเขื่อนแควน้อยบำรุงแดน)
 - ปี 2561 มีน้ำ 22,254 ล้าน ลบ.ม. คิดเป็น 47% **มากกว่าปี 2565** จำนวน 3,550 ล้าน ลบ.ม.
 - ปี 2564 มีน้ำ 10,865 ล้าน ลบ.ม. คิดเป็น 23% **น้อยกว่าปี 2565** จำนวน 7,839 ล้าน ลบ.ม.
- **ปริมาณน้ำใช้การในกลุ่มเจ้าพระยา** (4 เขื่อนหลัก) ณ วันที่ 17 เมษายน
 - ปี 2565 มีน้ำ 3,955 ล้าน ลบ.ม. คิดเป็น 22%
 - ปี 2552 มีน้ำ 4,948 ล้าน ลบ.ม. คิดเป็น 29% **มากกว่าปี 2565** จำนวน 993 ล้าน ลบ.ม. (ปี 2552 ยังไม่มีเขื่อนแควน้อยบำรุงแดน)
 - ปี 2561 มีน้ำ 7,765 ล้าน ลบ.ม. คิดเป็น 43% **มากกว่าปี 2565** จำนวน 3,810 ล้าน ลบ.ม.
 - ปี 2564 มีน้ำ 2,390 ล้าน ลบ.ม. คิดเป็น 13% **น้อยกว่าปี 2565** จำนวน 1,565 ล้าน ลบ.ม.

2.3 สภาพน้ำในอ่างเก็บน้ำ 4 เขื่อนหลักกลุ่มเจ้าพระยา (ข้อมูล วันที่ 17 เม.ย. 65)

สภาพน้ำในอ่างเก็บน้ำ ภูมิพล สิริกิติ์ แควน้อยฯ และป่าสักฯ วันที่ 17 เมษายน 2565

อ่างเก็บน้ำ	ปริมาณน้ำในอ่างฯ		ปริมาณน้ำใช้การได้		ปริมาณน้ำไหลลงอ่างฯ		ปริมาณน้ำระบาย		รับน้ำได้อีก
	ปริมาณน้ำ	% ความจุ	ปริมาณน้ำ	% ใช้การ	วันนี้	เมื่อวาน	วันนี้	เมื่อวาน	
ภูมิพล	6,054	45	2,254	23	1.12	0.00	19.00	19.00	7,408
สิริกิติ์	3,776	40	926	14	3.16	3.17	10.00	10.03	5,734
ภูมิพล+สิริกิติ์	9,830	43	3,180	19	4.28	3.17	29.00	29.03	13,142
แควน้อยฯ	419	45	376	42	1.59	1.59	4.32	4.32	520
ป่าสักชลสิทธิ์	402	42	399	42	0.00	0.15	7.35	7.36	558
รวมทั้งหมด	10,651	43	3,955	22	5.87	4.91	40.67	40.71	14,220

*หมายเหตุ : () คือ เก็บความจุเก็บกักปกติ

(หน่วย : ล้าน ลบ.ม.)

2.4 สถานการณ์น้ำลุ่มน้ำเจ้าพระยา

แม่น้ำปิง ปริมาณน้ำไหลผ่านที่สถานี P.17 อ.บรรพตพิสัย จ.นครสวรรค์ วัดได้ 140.00 ลบ.ม./วินาที (เมื่อวาน 113.00 ลบ.ม./วินาที) ต่ำกว่าตลิ่ง 5.24 เมตร **มีแนวโน้มเพิ่มขึ้น**

แม่น้ำน่าน ปริมาณน้ำไหลผ่านที่สถานี N.67 อ.ชุมแสง จ.นครสวรรค์ วัดได้ 120.00 ลบ.ม./วินาที (เมื่อวาน 125.00 ลบ.ม./วินาที) ต่ำกว่าตลิ่ง 9.79 เมตร **มีแนวโน้มลดลง**

แม่น้ำเจ้าพระยา ปริมาณน้ำไหลผ่านที่สถานี C.2 อ.เมืองนครสวรรค์ วัดได้ 216.00 ลบ.ม./วินาที (เมื่อวาน 216.00 ลบ.ม./วินาที) ต่ำกว่าตลิ่ง 9.02 เมตร **มีแนวโน้มทรงตัว** และมีปริมาณน้ำไหลผ่านท้ายเขื่อนเจ้าพระยา (C.13) ในอัตรา 65.00 ลบ.ม./วินาที (เมื่อวาน 55.00 ลบ.ม./วินาที) ไหลผ่านสถานีวัดน้ำ C.29A อ.บางไทร มีปริมาณน้ำไหลผ่านเฉลี่ย 94.00 ลบ.ม./วินาที (เมื่อวาน 90.00 ลบ.ม./วินาที)

แม่น้ำป่าสัก เขื่อนป่าสักชลสิทธิ์ ระบายน้ำ 85.08 ลบ.ม./วินาที (เมื่อวาน 85.19 ลบ.ม./วินาที) **มีแนวโน้มลดลง**



2.5 สภาพน้ำในอ่างเก็บน้ำขนาดกลาง (ข้อมูล วันที่ 17 เม.ย.65)

ข้อมูลวันที่ 17 เมษายน 2565																
สรุปอ่างขนาดกลางที่มีปริมาณในช่วง <=30 % 31 - 50 % >50-80% >80 - 100 % และ >100 %																
<=30 %			31 - 50 %			>50-80%			>80 - 100 %			>100 %				
ภาค	จำนวน	สขป.	จำนวน	ภาค	จำนวน	สขป.	จำนวน	ภาค	จำนวน	สขป.	จำนวน	ภาค	จำนวน	สขป.	จำนวน	
เหนือ	9	1	3	เหนือ	16	1	4	เหนือ	38	1	7	เหนือ	12	1	1	
		2	4			2	8			2	19			2	8	
		3	1			3	0			3	3			3	1	
		4	1			4	4			4	9			4	2	
ตะวันออก เฉียงเหนือ	27	5	10	ตะวันออก เฉียงเหนือ	65	5	14	ตะวันออก เฉียงเหนือ	97	5	20	ตะวันออก เฉียงเหนือ	29	5	9	
		6	7			6	24			6	18			6	3	
		7	7			7	14			7	23			7	3	
		8	3			8	13			8	36			8	14	
ตะวันออก	4	9	4	ตะวันออก	8	9	8	ตะวันออก	27	9	27	ตะวันออก	12	9	12	
กลาง	3	10	2	กลาง	2	10	2	กลาง	15	10	14	กลาง	2	10	1	
		11	0			11	0			11	0			11	0	
		12	1			12	0			12	1			12	1	
ตะวันตก	0	13	0	ตะวันตก	0	13	0	ตะวันตก	3	13	3	ตะวันตก	4	13	4	
ใต้	1	14	0	ใต้	0	14	0	ใต้	20	14	14	ใต้	17	14	3	
		15	1			15	0			15	4			15	7	
		16	0			16	0			16	2			16	6	
		17	0			17	0			17	0			17	1	
รวม	44	รวม	44	รวม	91	รวม	91	รวม	200	รวม	200	รวม	76	รวม	76	
รวมทั้งหมด 412 แห่ง																

3. แผน-ผลการบริหารจัดการน้ำฤดูแล้ง ปี 2564/65 ข้อมูล ณ วันที่ 17 เม.ย. 65

ลุ่มน้ำ	แผนจัดสรรน้ำ (ล้าน ลบ.ม.)	ผลจัดสรรน้ำ (ล้าน ลบ.ม.)	คงเหลือน้ำที่ต้องจัดสรร (ล้าน ลบ.ม.)
ทั่วประเทศ (1 พ.ย. 64 – 30 เม.ย. 65)	22,280	20,982 (94%)	1,298 (6%)
เจ้าพระยา (4 เขื่อน) (1 พ.ย. 64 – 30 เม.ย. 65)	5,700	5,794 (102%)	-94 (-2%)
แม่กลอง (1 ม.ค. 65 – 30 มิ.ย. 65)	5,500	3,319 (60%)	2,181 (40%)

4. การเพาะปลูก (ข้อมูล ณ วันที่ 12 เม.ย. 65)

- การเพาะปลูกข้าวนาปรัง 2564/65

- ทั่วประเทศ แผนเพาะปลูก 6.41 ล้านไร่ **เพาะปลูกแล้ว 8.07 ล้านไร่** คิดเป็นร้อยละ 125.79 ของแผนฯ **เก็บเกี่ยวแล้ว 3.96 ล้านไร่**

- ลุ่มน้ำเจ้าพระยา แผนเพาะปลูก 2.81 ล้านไร่ **เพาะปลูก 4.41 ล้านไร่** คิดเป็นร้อยละ 156.75 ของแผนฯ **เก็บเกี่ยวแล้ว 3.00 ล้านไร่**

- ลุ่มแม่กลอง แผนเพาะปลูก 0.84 ล้านไร่ **เพาะปลูก 0.80 ล้านไร่** คิดเป็นร้อยละ 95.08 ของแผน **เก็บเกี่ยวแล้ว 0.04 ล้านไร่**

5. รายงานสถานการณ์ค่าความเค็ม (ข้อมูล วันที่ 17 เม.ย. 65 เวลา 07:00 น.)

แม่น้ำ	สถานีเฝ้าระวัง	เกณฑ์เฝ้าระวัง (กรัม/ลิตร)	ค่าความเค็ม (กรัม/ลิตร)
เจ้าพระยา	ประปาสำแล	0.25	0.21 (ปกติ)
ปราจีน-บางปะกง	บางคาง	2	0.07 (ปกติ)
ท่าจีน	ด้านนอกคลองจินดา	0.75	0.21 (ปกติ)
	ด้านในคลองจินดา	0.75	0.24 (ปกติ)
แม่กลอง	ปากคลองดำเนินสะดวก	2.00	0.13 (ปกติ)

การบริหารจัดการน้ำเพื่อการควบคุมความเค็ม ซึ่งกรมชลประทาน ได้พิจารณาแนวทางเตรียมความพร้อมรับมือและกำหนดมาตรการควบคุมความเค็ม ในแม่น้ำเจ้าพระยา และแม่น้ำบางปะกง ดังนี้

แม่น้ำเจ้าพระยา

- เพื่อให้การระบายน้ำจากเขื่อนเหมาะสมกับการใช้น้ำในกิจกรรมต่างๆ โดยปรับการระบายน้ำจาก 4 เขื่อนหลัก ดังนี้
 - ❖ เขื่อนภูมิพล ในช่วงวันที่ 13 – 17 เม.ย.65 ระบายวันละ 19 ล้าน ลบ.ม.
 - ❖ เขื่อนสิริกิติ์ ในช่วงวันที่ 13 – 17 เม.ย.65 ระบายวันละ 10 ล้าน ลบ.ม.
 - ❖ เขื่อนแควน้อยบำรุงแดน ระบายวันละ 4.32 ล้าน ลบ.ม. (50 ลบ.ม./วิ)
 - ❖ เขื่อนป่าสักชลสิทธิ์ ในช่วงวันที่ 14 – 19 เม.ย.65 ระบายวันละ 7.34 ล้าน ลบ.ม. (85 ลบ.ม./วิ)
- ควบคุมปริมาณน้ำไหลผ่านสถานี C.2 จังหวัดนครสวรรค์ ในเกณฑ์ไม่น้อยกว่า 250 ลูกบาศก์เมตรต่อวินาที
- ควบคุมระดับน้ำเหนือเขื่อนเจ้าพระยาให้อยู่ในเกณฑ์ไม่ต่ำกว่า +14.50 ถึง +15.50 ม.รทก. และควบคุมปริมาณน้ำไหลเขื่อนเจ้าพระยา (สถานี C.13) จังหวัดชัยนาท ตั้งแต่วันที่ 15 เม.ย.65 เวลา 06.00 น. ปรับปริมาณน้ำไหลผ่านเป็นอัตรา 55 ลูกบาศก์เมตรต่อวินาที เวลา 15.00 น. เป็น 60 ลูกบาศก์เมตรต่อวินาที และวันที่ 16 เม.ย.65 เวลา 06.00 น. เป็น 65 ลูกบาศก์เมตรต่อวินาที ต่อเนื่อง และรับน้ำเข้าพื้นที่ผ่านคลองทั้ง 5 คลอง ประกอบด้วย ปตร.มโนรมย์ ปตร.มหาราช ปตร.มะขาม-อุ้มทอง ปตร.พลเทพ และบรมธาตุ ให้เป็นไปตามแผนที่วางไว้ได้อย่างเหมาะสม
- พิจารณาการผันน้ำจากลุ่มน้ำแม่กลอง-เจ้าพระยา โดยการระบายน้ำหรือการสูบน้ำผ่านทาง ปตร.สิงหนาท 2 ในอัตราไม่ต่ำกว่า 18 ลบ.ม./วินาที
- ควบคุมปริมาณน้ำไหลผ่านเขื่อนพระรามหก ในช่วงวันที่ 11 – 17 เม.ย.65 ระบายวันละ ในอัตรา 30 ลูกบาศก์เมตรต่อวินาที

แม่น้ำบางปะกง

- 1) ควบคุมความเค็มโดยการระบายน้ำจากอ่างเก็บน้ำในลุ่มน้ำบางปะกง-ปราจีนบุรี ประกอบด้วย
 - เชื้อนคลองสียัด เชื้อนขุนด่านปราการชล เชื้อนถนนดินทรจินดา อ่างเก็บน้ำคลองระบม อ่างเก็บน้ำคลองพระสทิง และอ่างเก็บน้ำคลองพระปรัง ให้เป็นไปตามแผนที่วางไว้เหมาะสม
- 2) พิจารณาจุดเฝ้าระวังและจุดควบคุมความเค็มในแม่น้ำบางปะกง-ปราจีนบุรี ดังนี้
 - จุดเฝ้าระวังค่าความเค็ม อ.บ้านโพธิ์ จ.ฉะเชิงเทรา (ที่ทำการโครงการชลประทานฉะเชิงเทรา) เมื่อค่าความเค็มถึง 1 กรัม/ลิตร จะเริ่มควบคุมความเค็มในลุ่มน้ำบางปะกง โดยการระบายน้ำออกจากอ่างเก็บน้ำและควบคุมการเปิด-ปิดบานเขื่อนทดน้ำบางปะกง
 - จุดควบคุมที่ 1 เขื่อนทดน้ำบางปะกง ให้รักษาระดับน้ำด้านเหนือน้ำและด้านท้ายน้ำไม่ให้แตกต่างกันเกิน 1.50 ม. ถึงวันที่ 10 ม.ค. 2565 และควบคุมไม่ให้ค่าความเค็มเกิน 1 กรัม/ลิตร
 - จุดควบคุมที่ 2 ปตร.บางชนาก ควบคุมไม่ให้ค่าความเค็มเกิน 1 กรัม/ลิตร ถึง วันที่ 15 ม.ค. 2565
 - จุดควบคุมที่ 3 วัดบางแตน ควบคุมไม่ให้ค่าความเค็มเกิน 1 กรัม/ลิตร วันที่ 10 ก.พ. 2565
 - จุดควบคุมที่ 4 จุดสูบน้ำการประปาส่วนภูมิภาค สาขาปราจีนบุรี ควบคุมไม่ให้ค่าความเค็มเกิน 1 กรัม/ลิตร ตลอดทั้งปี และสำรองแผนที่จะใช้น้ำจากสระน้ำสำหรับการประปาส่วนภูมิภาคและโรงพยาบาลเจ้าพระยาอภัยภูเบศร พร้อมทั้งพิจารณาการรับน้ำจากอ่างเก็บน้ำคลองไม้ปล้องเพื่อมาสนับสนุนให้มีน้ำจืดใช้ตลอดปี
 - จุดควบคุมที่ 5 ปตร.หาดยาง อ.ศรีมหาโพธิ์ จ.ปราจีนบุรี ควบคุมไม่ให้ค่าความเค็มเกิน 1 กรัม/ลิตร ตลอดปี
- 3) พิจารณาการคาดการณ์ระดับน้ำทะเลหนุนบริเวณปากแม่น้ำบางปะกง โดยกรมอุทกศาสตร์ กองทัพเรือ กรณีที่คาดว่าจะเกิดน้ำขึ้นสูงสุด ให้ดำเนินการขอความร่วมมือหยุดการรับน้ำจากแม่น้ำปราจีนบุรี และแม่น้ำบางปะกงเข้าพื้นที่ ในช่วงเวลาดังกล่าว