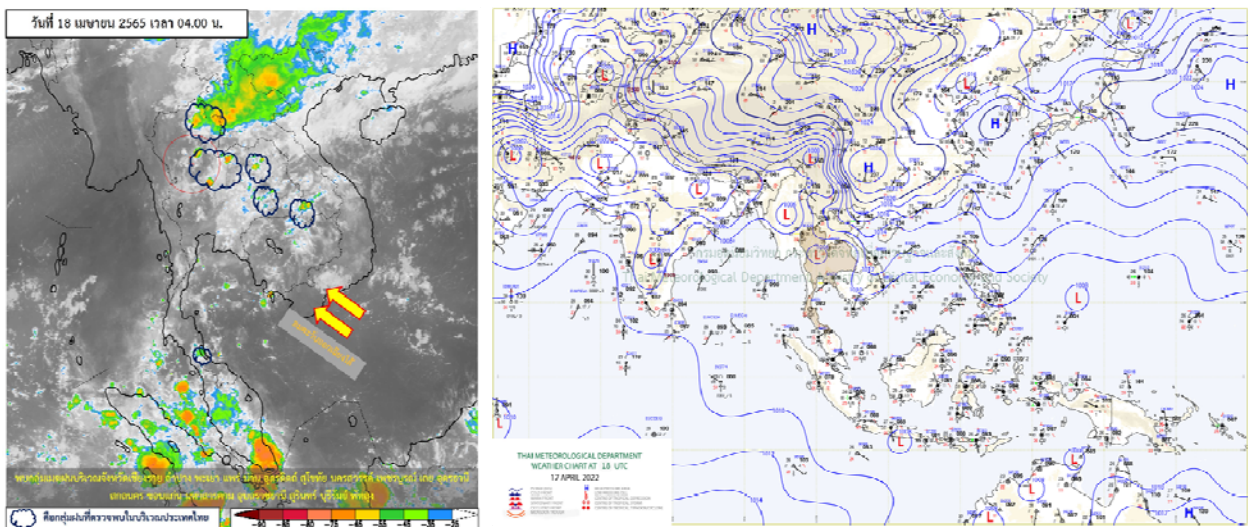




รายงานสรุปศูนย์ปฏิบัติการน้ำอัจฉริยะ  
เรื่อง สถานการณ์น้ำและการเฝ้าระวัง  
ประจำวันจันทร์ที่ 18 เมษายน พ.ศ. 2565

1. สภาพอากาศและปริมาณฝน

1.1 สภาพอากาศ (กรมอุตุนิยมวิทยา)



บริเวณความกดอากาศสูงหรือมวลอากาศเย็นกำลังปานกลางได้แผ่ลงมาปกคลุมถึงภาคตะวันออกเฉียงเหนือ ด้านตะวันออกของภาคเหนือของประเทศไทย และทะเลจีนใต้ ในขณะที่ประเทศไทยมีอากาศร้อนถึงร้อนจัด ลักษณะเช่นนี้ทำให้บริเวณดังกล่าวมี พายุฤดูร้อนเกิดขึ้น โดยมีลักษณะของพายุฝนฟ้าคะนอง ลมกระโชกแรง และมีลูกเห็บตกบางแห่ง รวมทั้งจะมีฝนตหนักและฟ้าผ่าเกิดได้ จึงขอให้ประชาชนระวังอันตรายจากภัยดังกล่าว โดยหลีกเลี่ยงการอยู่ในที่โล่งแจ้ง ใต้ต้นไม้ใหญ่ ใกล้สิ่งปลูกสร้างและป้ายโฆษณาที่ไม่แข็งแรง และขอให้เพิ่มความระมัดระวังในการสัญจรผ่านบริเวณที่มีพายุฝนฟ้าคะนองซึ่งอาจเกิดอันตรายจากลมกระโชกแรงและฟ้าผ่าได้ สำหรับเกษตรกรควรเตรียมการป้องกันและระวังความเสียหายที่จะเกิดต่อผลผลิตทางการเกษตรไว้

ด้วยจังหวัดที่คาดว่าจะได้รับผลกระทบ มีดังนี้

**วันที่ 18 เมษายน 2565**

ภาคเหนือ: จังหวัดแม่ฮ่องสอน เชียงใหม่ เชียงราย ลำพูน พะเยา น่าน แพร่ ลำปาง อุตรดิตถ์ พิษณุโลก สุโขทัย กำแพงเพชร พิจิตร และเพชรบูรณ์



ภาคตะวันออกเฉียงเหนือ: จังหวัดเลย หนองบัวลำภู อุดรธานี ขอนแก่น ชัยภูมิ นครราชสีมา มหาสารคาม บุรีรัมย์ และสุรินทร์

ภาคกลาง: จังหวัดนครสวรรค์ อุทัยธานี ชัยนาท สิงห์บุรี อ่างทอง สุพรรณบุรี พระนครศรีอยุธยา สมุทรสงคราม สมุทรสาคร กาญจนบุรี นครปฐม ราชบุรี รวมทั้งกรุงเทพมหานคร

ภาคตะวันออก: จังหวัดสระแก้ว นครนายก ปราจีนบุรี ฉะเชิงเทรา ชลบุรี ระยอง จันทบุรี และตราด

ภาคใต้: จังหวัดเพชรบุรี และประจวบคีรีขันธ์

## 1.2 สภาพฝน

**ปริมาณฝนสูงสุด 5 อันดับ** จากสำนักงานทรัพยากรน้ำแห่งชาติ เวลา 07.00 น. วันที่ 17 เม.ย. 65 ถึงเวลา 07.00 น. วันที่ 18 เม.ย. 65 ตามลำดับ ดังนี้

1. อ.เมืองระยอง จ.ระยอง	วัดปริมาณฝนได้	112.7	มม.
2. อ.รัฐประเทศ จ.สระแก้ว	วัดปริมาณฝนได้	82.5	มม.
3. อ.ปungคล้า จ.บึงกาฬ	วัดปริมาณฝนได้	79.8	มม.
4. อ.ธารโต จ.ยะลา	วัดปริมาณฝนได้	79.0	มม.
5. อ.สองแคว จ.น่าน	วัดปริมาณฝนได้	76.8	มม.

## 2. สถานการณ์น้ำท่าและสภาพน้ำในอ่างเก็บน้ำ

### 2.1 สถานการณ์น้ำท่าในลุ่มน้ำต่างๆ (ข้อมูล วันที่ 18 เม.ย.65 เวลา 06.00 น.)

แม่น้ำ	สถานี	ที่ตั้งสถานี		คลัง	ความจุ	ระดับน้ำ	ปริมาณน้ำ		ต่ำ(-) สูง(+) กว่าคลัง	อยู่ใน เกณฑ์	แนวโน้ม	
							วันนี้	เมื่อวาน				
ม.	ม. <sup>3</sup> /วิ.	ม.	ม. <sup>3</sup> /วิ.	ม. <sup>3</sup> /วิ.	ม. <sup>3</sup> /วิ.	ม. <sup>3</sup> /วิ.	ม. <sup>3</sup> /วิ.					
1. ปิง	P.1	สะพานนารัฐ	อำเภอเมือง	จังหวัดเชียงใหม่	3.70	445	1.46	1.78	1.87	-2.24	น้อย	ลดลง
	P.17	บ้านท่าจี้	อำเภอบรพตพิสัย	จังหวัดนครสวรรค์	39.80	2,990	34.70	146.00	140.00	-5.10	น้อย	เพิ่มขึ้น
2. วัง	W.1C	สะพานเสตุวารี	อำเภอเมือง	จังหวัดลำปาง	5.20	651	0.00	0.00	25.53	-5.20	น้อย	ทรงตัว
	W.4A	บ้านวังหมื่น	อำเภอสางเา	จังหวัดตาก	8.00	700	0.69	5.25	6.56	-7.31	น้อย	ลดลง
	W.24		อำเภอสางเา	จังหวัดตาก	7.85	480	1.63	3.51	4.62	-6.22	ปกติ	เพิ่มขึ้น
3. ยม	Y.1C	สะพานบ้านน้ำโค้ง	อำเภอเมือง	จังหวัดแพร่	8.20	993	0.00	0.00	3.32	-8.20	น้อย	ลดลง
	Y.4	สะพานตลาดธานี	อำเภอเมือง	จังหวัดสุโขทัย	8.15	510	1.59	*	*	-6.56	N/A	N/A
	Y.64	แม่น้ำยม	อำเภอบางระกำ	จังหวัดพิษณุโลก	6.40	352	2.13	*	*	-4.27	N/A	N/A
	Y.16	แม่น้ำยม	อำเภอบางระกำ	จังหวัดพิษณุโลก	7.30	239	0.06	*	*	-7.24	น้อย	เพิ่มขึ้น
4. น่าน	N.1	หน้าสำนักงานป่าไม้	อำเภอเมือง	จังหวัดน่าน	7.00	1,217	0.00	0.00	6.43	-7.00	น้อย	ลดลง
	N.5A	สะพานเอกาทศรถ	อำเภอเมือง	จังหวัดพิษณุโลก	10.37	1,365	1.10	99.66	106.10	-9.27	น้อย	ลดลง
	N.67	สะพานบ้านเกษไชย	อำเภอชุมแสง	จังหวัดนครสวรรค์	28.30	1,579	18.37	113.00	120.00	-9.93	น้อย	ลดลง
5. เจ้าพระยา	C.2	ค่ายจิรประวัติ	อำเภอเมือง	จังหวัดนครสวรรค์	26.20	3,590	17.21	221.00	216.00	-8.99	น้อย	เพิ่มขึ้น
	C.13	ท้ายเขื่อนเจ้าพระยา	อำเภอสรรพยา	จังหวัดชัยนาท	16.34	2,840	5.31	65.00	65.00	-11.03	น้อย	ทรงตัว
6. บางหลวง	C.36	บ้านบางหลวงโดด	อำเภอบางบาล	จังหวัดพระนครศรีอยุธยา	420.00	4	**	0.48	0.32	#VALUE!	น้อย	เพิ่มขึ้น
7. บางบาล	C.37	บ้านบางบาล	อำเภอบางบาล	จังหวัดพระนครศรีอยุธยา	148.00	3	**	0.38	0.49	#VALUE!	น้อย	ลดลง
8. ป่าสัก	S.3	แม่น้ำป่าสัก	อำเภอหล่มสัก	เพชรบูรณ์	85.00	9	*	4.22	4.22	#VALUE!	ปกติ	ทรงตัว
	S.42	แม่น้ำป่าสัก	วิเชียรบุรี	เพชรบูรณ์	11.00	284	3.16	*	*	-7.84	ปกติ	เพิ่มขึ้น
	S.4B	แม่น้ำป่าสัก	เมืองเพชรบูรณ์	เพชรบูรณ์	9.20	190	4.22	*	*	-4.98	N/A	N/A
	S.26	ท้ายเขื่อนพระรามหก	อำเภอท่าเรือ	จังหวัดพระนครศรีอยุธยา	8.00	800	0.64	**	**	-7.36	N/A	N/A
9. มูล	M.7	สะพานเสรีประชาธิปไตย	อำเภอเมือง	จังหวัดอุบลราชธานี	7.00	2,300	2.18	14.26	14.26	-4.82	น้อย	ทรงตัว
	M.42	บ้านห้วยทับทัน	อำเภอห้วยทับทัน	จังหวัดศรีสะเกษ	8.30	124	3.58	***	***	-4.72	N/A	N/A
	M.176	บ้านโนนศรีไศล	อำเภอกันทรารมย์	จังหวัดศรีสะเกษ	9.20	235	2.23	2.03	2.03	-6.97	น้อย	ทรงตัว
	M.173	บ้านโนนสะอาด	อำเภอโขงเจียม	จังหวัดนครราชสีมา	7.60	290	2.64	13.90	11.50	-4.96	น้อย	เพิ่มขึ้น
	M.184	บ้านซิม	อำเภอพิมาย	จังหวัดนครราชสีมา	5.00	100	3.66	30.20	31.60	-1.34	ปกติ	ลดลง
มูล	M.186	บ้านโนนคอย	อำเภอจักราช	จังหวัดนครราชสีมา	3.60	60	2.35	***	***	-1.25	N/A	N/A
10. ลำเชียงไกร	M.188A	บ้านบัว	อำเภอโนนสูง	จังหวัดนครราชสีมา	4.90	70	3.14	***	***	-1.76	N/A	N/A
11. ชี	E.20A	บ้านน้ำพ้าหยาด	อำเภอมหาชนะชัย	จังหวัดยโสธร	10.00	1,110	4.35	115.06	116.74	-5.65	น้อย	ลดลง
	E.23	บ้านค่าน	อำเภอเมือง	จังหวัดชัยภูมิ	9.00	265	3.67	2.20	2.01	-5.33	น้อย	เพิ่มขึ้น
12. ลำน้ำพอง	E.29A	บ้านผานกแก้ว	อำเภอภูกระดึง	จังหวัดเลย	#N/A	#N/A	#N/A	#N/A	#N/A	#N/A	N/A	N/A
13. ลำน้ำยัง	E.92	บ้านท่างาม	อำเภอเสลภูมิ	จังหวัดร้อยเอ็ด	8.80	186	1.56	0.00	0.00	-7.24	น้อย	ทรงตัว
14. ลำปะทาว	E.6C	บ้านตาตไธน	อำเภอเมือง	จังหวัดชัยภูมิ	#N/A	#N/A	#N/A	#N/A	#N/A	#N/A	N/A	N/A
15. ลำน้ำเชิญ	E.85	บ้านโนนหัน	อำเภอชุมแพ	จังหวัดชัยภูมิ	#N/A	#N/A	#N/A	#N/A	#N/A	#N/A	N/A	N/A
16. ปราจีนบุรี	Kgt.3	กบินทร์บุรี	อำเภอกบินทร์บุรี	ปราจีนบุรี	8.79	544	0.92	24.60	24.60	-7.87	น้อย	ทรงตัว
17. เพชรบุรี	B.9	บ้านสาระเห็ด	อำเภอท่ายาง	จังหวัดเพชรบุรี	6.60	355	2.84	48.20	48.20	-3.76	น้อย	ทรงตัว
	B.6A	สะพานท่าเกวียน	อำเภอแก่งกระจาน	จังหวัดเพชรบุรี	6.00	260	0.27	0.00	0.00	-5.73	น้อย	ทรงตัว
	B.15	สะพานเทศบาล	อำเภอเมือง	จังหวัดเพชรบุรี	5.40	150	0.88	7.94	9.20	-4.52	น้อย	ลดลง
18. ทะเลสาบสงขลา	X.44	คลองอู่ตะเภา	อำเภอหาดใหญ่	จังหวัดสงขลา	7.40	532	1.49	59.60	62.40	-5.91	น้อย	ลดลง
	X.170	บ้านคลองลำ	อำเภอศรีนครินทร์	จังหวัดพัทลุง	25.20	295	20.89	10.15	10.85	-4.31	น้อย	ลดลง
19. ภาคใต้ฝั่งตะวันออก	X.180	สะพานเทศบาล	อำเภอเมือง	จังหวัดชุมพร	3.80	192	0.51	37.30	31.90	-3.29	ปกติ	เพิ่มขึ้น
	X.119A	สะพานสันตติ	อำเภอสุโขทัย	จังหวัดนราธิวาส	9.60	346	5.76	85.60	100.30	-3.84	ปกติ	ลดลง
	X.53A	คลองชุมพร	อำเภอเมือง	จังหวัดชุมพร	9.30	158	2.56	3.30	3.35	-6.74	น้อย	ลดลง
	X.212	คลองหลังสวน	อำเภอหลังสวน	จังหวัดชุมพร	6.00	1,460	0.12	49.60	44.00	-5.88	น้อย	เพิ่มขึ้น
20. ภาคใต้ฝั่งตะวันตก	X.234	บ้านป่าหมาก	อำเภอเมือง	จังหวัดตรัง	6.40	434	3.20	169.00	193.50	-3.20	ปกติ	ลดลง

## 2.2 สภาพน้ำใช้การในอ่างเก็บน้ำขนาดใหญ่ (ข้อมูล วันที่ 18 เม.ย. 65)

ภาค อ่างเก็บน้ำเขื่อน	ความจุ ที่ รนท. (ล้าน ม. <sup>3</sup> )	ความจุ ที่ รนท. (ล้าน ม. <sup>3</sup> )	ความจุ น้ำใช้การ (ล้าน ม. <sup>3</sup> )	ณ วันนี้							ปริมาณน้ำ ไหลลง วันนี้ (ล้าน ม. <sup>3</sup> )	ปริมาณน้ำ ระบาย วันนี้ (ล้าน ม. <sup>3</sup> )
				ปี 2564		ปี 2565						
				ปริมาตร (ล้าน ม. <sup>3</sup> )	% รณท.	ปริมาตร (ล้าน ม. <sup>3</sup> )	% รณท.	ปริมาตรใช้การ (ล้าน ม. <sup>3</sup> )	% รณท.	% ใช้การ		
<b>ภาคเหนือ</b>												
ภูมิพล*	13,462	13,462	9,662	4,658	35	6,033	45	2,233	17	23	0.00	19.00
สิริกิติ์*	10,508	9,510	6,660	3,875	41	3,768	40	918	10	14	3.18	10.01
แม่จัดสมบูรณ์ฯ	323	265	253	92	35	92	35	80	30	32	0.03	0.17
แม่กวางอุดมธาร	295	263	249	51	20	83	32	69	26	28	0.08	0.05
ก๊วยลุม	106	106	103	53	50	59	55	55	52	54	1.85	1.23
ก๊วยคอง	209	170	164	47	28	97	57	91	54	56	0.14	1.66
แควน้อยบำรุงน	1,080	939	896	315	34	416	44	373	40	42	1.59	4.32
แม่มอก	110	110	94	35	32	50	45	34	31	36	0.00	0.02
<b>รวมภาคเหนือ</b>	<b>26,093</b>	<b>24,825</b>	<b>18,080</b>	<b>9,126</b>	<b>37</b>	<b>10,599</b>	<b>43</b>	<b>3,854</b>	<b>16</b>	<b>21</b>	<b>6.87</b>	<b>36.46</b>
<b>ภาคตะวันออกเฉียงเหนือ</b>												
ห้วยหลวง	136	136	129	40	30	46	34	39	29	31	0.00	0.11
น้ำอูน	780	520	475	183	35	214	41	169	32	36	0.00	0.00
น้ำพุง*	200	165	157	67	41	73	44	65	39	41	0.02	0.21
จุฬารักษ์*	181	164	127	72	44	105	64	68	42	54	0.19	0.00
อุบลรัตน์*	4,640	2,431	1,850	914	38	1,151	47	570	23	31	1.26	4.71
ลำปาว	2,450	1,980	1,880	484	24	696	35	596	30	32	3.12	4.08
ลำตะคอง	445	314	292	251	80	212	67	189	60	65	0.47	1.73
ลำพระเพลิง	242	155	154	95	61	111	72	110	71	71	0.55	1.14
มูลบน	350	141	134	104	74	95	68	88	63	66	0.36	0.68
ลำแซะ	325	275	268	154	56	176	64	169	62	63	0.00	0.90
ลำนางรอง	197	121	118	83	68	100	82	97	80	82	0.00	0.08
สิรินธร*	1,966	1,966	1,135	1,162	59	1,211	62	379	19	33	2.97	4.10
<b>รวมภาค ตอน.</b>	<b>11,911</b>	<b>8,368</b>	<b>6,718</b>	<b>3,609</b>	<b>43</b>	<b>4,190</b>	<b>50</b>	<b>2,539</b>	<b>30</b>	<b>38</b>	<b>8.94</b>	<b>17.73</b>
<b>ภาคกลาง</b>												
ป่าสักชลสิทธิ์	960	960	957	231	24	396	41	393	41	41	1.24	7.36
ทับเสลา	190	160	143	52	33	76	48	59	37	41	0.00	0.00
กระเสียว	390	299	259	125	42	205	69	165	55	64	0.00	1.64
<b>รวมภาคกลาง</b>	<b>1,540</b>	<b>1,419</b>	<b>1,359</b>	<b>408</b>	<b>29</b>	<b>677</b>	<b>48</b>	<b>617</b>	<b>43</b>	<b>45</b>	<b>1.24</b>	<b>9.00</b>
<b>ภาคตะวันตก</b>												
ศรีนครินทร์*	18,770	17,745	7,480	11,791	66	15,023	85	4,758	27	64	4.62	14.98
วชิราลงกรณ์*	11,000	8,860	5,848	3,784	43	5,598	63	2,586	29	44	0.42	22.93
<b>รวมภาคตะวันตก</b>	<b>29,770</b>	<b>26,605</b>	<b>13,328</b>	<b>15,575</b>	<b>59</b>	<b>20,620</b>	<b>78</b>	<b>7,343</b>	<b>28</b>	<b>55</b>	<b>5.04</b>	<b>37.91</b>
<b>ภาคตะวันออก</b>												
ขุนด่านปราการ	225	224	219	48	22	70	31	65	29	30	0.17	1.76
คลองสิียด	450	420	390	70	17	77	18	47	11	12	0.00	1.14
บางพระ	127	117	105	51	44	92	79	80	68	76	0.87	0.32
หนองปลาไหล	206	164	150	123	75	119	73	106	65	71	0.59	0.32
ประแสร์	322	295	275	171	58	209	71	189	64	69	0.00	0.50
นฤปดินทรจินดา	338	295	276	101	34	80	27	61	21	22	0.00	1.00
<b>รวมภาคตะวันออก</b>	<b>1,668</b>	<b>1,515</b>	<b>1,415</b>	<b>564</b>	<b>37</b>	<b>647</b>	<b>43</b>	<b>548</b>	<b>36</b>	<b>39</b>	<b>1.63</b>	<b>5.03</b>
<b>ภาคใต้</b>												
แก่งกระจาน	900	710	645	311	44	421	59	356	50	55	0.48	3.89
ปราณบุรี	490	391	373	245	63	245	63	227	58	61	0.03	2.19
รัชชประภา*	6,144	5,639	4,287	3,381	60	3,529	63	2,177	39	51	4.93	11.19
บางกลาง*	1,590	1,454	1,178	1,145	79	1,207	83	931	64	79	6.86	12.12
<b>รวมภาคใต้</b>	<b>9,124</b>	<b>8,194</b>	<b>6,484</b>	<b>5,082</b>	<b>62</b>	<b>5,402</b>	<b>66</b>	<b>3,691</b>	<b>45</b>	<b>57</b>	<b>12.30</b>	<b>29.38</b>
<b>รวมทั้งประเทศ</b>	<b>80,106</b>	<b>70,926</b>	<b>47,384</b>	<b>34,365</b>	<b>48</b>	<b>42,135</b>	<b>59</b>	<b>18,593</b>	<b>26</b>	<b>39</b>	<b>36.02</b>	<b>135.51</b>

ต่ำกว่า 30 %  
รวม 6 แห่ง

ตั้งแต่ 31 - 50%  
รวม 12 แห่ง

ตั้งแต่ 51 - 80%  
รวม 16 แห่ง

มากกว่า 80%  
รวม 1 แห่ง



- **ปริมาณน้ำใช้การประเทศ** (อ่างเก็บน้ำขนาดใหญ่) ณ วันที่ 18 เมษายน
  - ปี 2565 มีน้ำ 18,593 ล้าน ลบ.ม. คิดเป็น 39%
  - ปี 2552 มีน้ำ 18,209 ล้าน ลบ.ม. คิดเป็น 39% **น้อยกว่าปี 2565** จำนวน 384 ล้าน ลบ.ม. (ปี 2552 ยังไม่มีเขื่อนแควน้อยบำรุงแดน)
  - ปี 2561 มีน้ำ 22,159 ล้าน ลบ.ม. คิดเป็น 47% **มากกว่าปี 2565** จำนวน 3,566 ล้าน ลบ.ม.
  - ปี 2564 มีน้ำ 10,820 ล้าน ลบ.ม. คิดเป็น 23% **น้อยกว่าปี 2565** จำนวน 7,773 ล้าน ลบ.ม.
- **ปริมาณน้ำใช้การในกลุ่มเจ้าพระยา** (4 เขื่อนหลัก) ณ วันที่ 18 เมษายน
  - ปี 2565 มีน้ำ 3,917 ล้าน ลบ.ม. คิดเป็น 22%
  - ปี 2552 มีน้ำ 4,878 ล้าน ลบ.ม. คิดเป็น 28% **มากกว่าปี 2565** จำนวน 961 ล้าน ลบ.ม. (ปี 2552 ยังไม่มีเขื่อนแควน้อยบำรุงแดน)
  - ปี 2561 มีน้ำ 7,718 ล้าน ลบ.ม. คิดเป็น 42% **มากกว่าปี 2565** จำนวน 3,801 ล้าน ลบ.ม.
  - ปี 2564 มีน้ำ 2,382 ล้าน ลบ.ม. คิดเป็น 13% **น้อยกว่าปี 2565** จำนวน 1,535 ล้าน ลบ.ม.

### 2.3 สภาพน้ำในอ่างเก็บน้ำ 4 เขื่อนหลักกลุ่มเจ้าพระยา (ข้อมูล วันที่ 18 เม.ย. 65)

สภาพน้ำในอ่างเก็บน้ำ ภูมิพล สิริกิติ์ แควน้อยฯ และป่าสักฯ วันที่ 18 เมษายน 2565

อ่างเก็บน้ำ	ปริมาณน้ำในอ่างฯ		ปริมาณน้ำใช้การได้		ปริมาณน้ำไหลลงอ่างฯ		ปริมาณน้ำระบาย		รับน้ำได้อีก
	ปริมาณน้ำ	% ความจุ	ปริมาณน้ำ	% ใช้การ	วันนี้	เมื่อวาน	วันนี้	เมื่อวาน	
ภูมิพล	6,033	45	2,233	23	0.00	1.12	19.00	19.00	7,429
สิริกิติ์	3,768	40	918	14	3.18	3.16	10.01	10.00	5,742
ภูมิพล+สิริกิติ์	9,801	43	3,151	19	3.18	4.28	29.01	29.00	13,171
แควน้อยฯ	416	44	373	42	1.59	1.59	4.32	4.32	523
ป่าสักชลสิทธิ์	396	41	393	41	1.24	0.00	7.36	7.35	564
<b>รวมทั้งหมด</b>	<b>10,613</b>	<b>43</b>	<b>3,917</b>	<b>22</b>	<b>6.01</b>	<b>5.87</b>	<b>40.69</b>	<b>40.67</b>	<b>14,258</b>

\*หมายเหตุ : ( ) คือ เก็บความจุเก็บกักปกติ

(หน่วย : ล้าน ลบ.ม.)

### 2.4 สถานการณ์น้ำลุ่มน้ำเจ้าพระยา

**แม่น้ำปิง** ปริมาณน้ำไหลผ่านที่สถานี P.17 อ.บรรพตพิสัย จ.นครสวรรค์ วัดได้ 146.00 ลบ.ม./วินาที (เมื่อวาน 140.00 ลบ.ม./วินาที) ต่ำกว่าตลิ่ง 5.13 เมตร **มีแนวโน้มเพิ่มขึ้น**

**แม่น้ำน่าน** ปริมาณน้ำไหลผ่านที่สถานี N.67 อ.ชุมแสง จ.นครสวรรค์ วัดได้ 113.00 ลบ.ม./วินาที (เมื่อวาน 120.00 ลบ.ม./วินาที) ต่ำกว่าตลิ่ง 9.93 เมตร **มีแนวโน้มลดลง**

**แม่น้ำเจ้าพระยา** ปริมาณน้ำไหลผ่านที่สถานี C.2 อ.เมืองนครสวรรค์ วัดได้ 221.00 ลบ.ม./วินาที (เมื่อวาน 216.00 ลบ.ม./วินาที) ต่ำกว่าตลิ่ง 8.99 เมตร **มีแนวโน้มเพิ่มขึ้น** และมีปริมาณน้ำไหลผ่านท้ายเขื่อนเจ้าพระยา (C.13) ในอัตรา 65.00 ลบ.ม./วินาที (เมื่อวาน 65.00 ลบ.ม./วินาที) ไหลผ่านสถานีวัดน้ำ C.29A อ.บางไทร มีปริมาณน้ำไหลผ่านเฉลี่ย 94.00 ลบ.ม./วินาที (เมื่อวาน 94.00 ลบ.ม./วินาที)

**แม่น้ำป่าสัก** เขื่อนป่าสักชลสิทธิ์ ระบายน้ำ 85.15 ลบ.ม./วินาที (เมื่อวาน 85.08 ลบ.ม./วินาที) **มีแนวโน้มเพิ่มขึ้น**



## 2.5 สภาพน้ำในอ่างเก็บน้ำขนาดกลาง (ข้อมูล วันที่ 18 เม.ย.65)

ข้อมูลวันที่ 18 เมษายน 2565																
สรุปอ่างขนาดกลางที่มีปริมาณในช่วง <=30 % 31 - 50 % >50-80% >80 - 100 % และ >100 %																
<=30 %			31 - 50 %			>50-80%			>80 - 100 %			>100 %				
ภาค	จำนวน	สขป.	จำนวน	ภาค	จำนวน	สขป.	จำนวน	ภาค	จำนวน	สขป.	จำนวน	ภาค	จำนวน	สขป.	จำนวน	
เหนือ	9	1	3	เหนือ	16	1	4	เหนือ	44	1	7	เหนือ	6	1	1	
		2	4			2	8			2	25			2	2	
		3	1			3	0			3	3			3	1	
		4	1			4	4			4	9			4	2	
ตะวันออก เฉียงเหนือ	29	5	10	ตะวันออก เฉียงเหนือ	63	5	14	ตะวันออก เฉียงเหนือ	98	5	20	ตะวันออก เฉียงเหนือ	28	5	9	
		6	9			6	22			6	18			6	3	
		7	7			7	14			7	23			7	3	
		8	3			8	13			8	37			8	13	
ตะวันออก	4	9	4	ตะวันออก	9	9	9	ตะวันออก	26	9	26	ตะวันออก	12	9	12	
กลาง	3	10	2	กลาง	2	10	2	กลาง	15	10	14	กลาง	2	10	1	
		11	0			11	0			11	0			11	0	
		12	1			12	0			12	1			12	1	
ตะวันตก	0	13	0	ตะวันตก	0	13	0	ตะวันตก	3	13	3	ตะวันตก	4	13	4	
ใต้	1	14	0	ใต้	0	14	0	ใต้	20	14	14	ใต้	17	14	3	
		15	1			15	0			15	4			15	7	
		16	0			16	0			16	2			16	6	
		17	0			17	0			17	0			17	1	
รวม	46	รวม	46	รวม	90	รวม	90	รวม	206	รวม	206	รวม	69	รวม	69	
รวมทั้งหมด 412 แห่ง																

### 3. แผน-ผลการบริหารจัดการน้ำฤดูแล้ง ปี 2564/65 ข้อมูล ณ วันที่ 18 เม.ย. 65

ลุ่มน้ำ	แผนจัดสรรน้ำ (ล้าน ลบ.ม.)	ผลจัดสรรน้ำ (ล้าน ลบ.ม.)	คงเหลือน้ำที่ต้องจัดสรร (ล้าน ลบ.ม.)
ทั้งประเทศ (1 พ.ย. 64 – 30 เม.ย. 65)	22,280	21,137 (95%)	1,143 (5%)
เจ้าพระยา (4 เขื่อน) (1 พ.ย. 64 – 30 เม.ย. 65)	5,700	5,840 (102%)	-140 (-2%)
แม่กลอง (1 ม.ค. 65 – 30 มิ.ย. 65)	5,500	3,356 (61%)	2,144 (39%)

### 4. การเพาะปลูก (ข้อมูล ณ วันที่ 12 เม.ย. 65)

- การเพาะปลูกข้าวนาปรัง 2564/65

- ทั้งประเทศ แผนเพาะปลูก 6.41 ล้านไร่ **เพาะปลูกแล้ว 8.07 ล้านไร่** คิดเป็นร้อยละ 125.79 ของแผนฯ **เก็บเกี่ยวแล้ว 3.96 ล้านไร่**

- ลุ่มน้ำเจ้าพระยา แผนเพาะปลูก 2.81 ล้านไร่ **เพาะปลูก 4.41 ล้านไร่** คิดเป็นร้อยละ 156.75 ของแผนฯ **เก็บเกี่ยวแล้ว 3.00 ล้านไร่**

- ลุ่มแม่กลอง แผนเพาะปลูก 0.84 ล้านไร่ **เพาะปลูก 0.80 ล้านไร่** คิดเป็นร้อยละ 95.08 ของแผน **เก็บเกี่ยวแล้ว 0.04 ล้านไร่**

5. รายงานสถานการณ์ค่าความเค็ม (ข้อมูล วันที่ 18 เม.ย. 65 เวลา 07:00 น.)

แม่น้ำ	สถานีเฝ้าระวัง	เกณฑ์เฝ้าระวัง (กรัม/ลิตร)	ค่าความเค็ม (กรัม/ลิตร)
เจ้าพระยา	ประปาสำแล	0.25	0.21 (ปกติ)
ปราจีน-บางปะกง	บางคาง	2	0.07 (ปกติ)
ท่าจีน	ด้านนอกคลองจินดา	0.75	0.16 (ปกติ)
	ด้านในคลองจินดา	0.75	0.23 (ปกติ)
แม่กลอง	ปากคลองดำเนินสะดวก	2.00	0.13 (ปกติ)

การบริหารจัดการน้ำเพื่อการควบคุมความเค็ม ซึ่งกรมชลประทาน ได้พิจารณาแนวทางเตรียมความพร้อมรับมือและกำหนดมาตรการควบคุมความเค็ม ในแม่น้ำเจ้าพระยา และแม่น้ำบางปะกง ดังนี้

แม่น้ำเจ้าพระยา

- เพื่อให้การระบายน้ำจากเขื่อนเหมาะสมกับการใช้น้ำในกิจกรรมต่างๆ โดยปรับการระบายน้ำจาก 4 เขื่อนหลัก ดังนี้
  - ❖ เขื่อนภูมิพล ในช่วงวันที่ 13 – 17 เม.ย.65 ระบายวันละ 19 ล้าน ลบ.ม.
  - ❖ เขื่อนสิริกิติ์ ในช่วงวันที่ 13 – 17 เม.ย.65 ระบายวันละ 10 ล้าน ลบ.ม.
  - ❖ เขื่อนแควน้อยบำรุงแดน ระบายวันละ 4.32 ล้าน ลบ.ม. (50 ลบ.ม./วิ)
  - ❖ เขื่อนป่าสักชลสิทธิ์ ในช่วงวันที่ 14 – 19 เม.ย.65 ระบายวันละ 7.34 ล้าน ลบ.ม. (85 ลบ.ม./วิ)
- ควบคุมปริมาณน้ำไหลผ่านสถานี C.2 จังหวัดนครสวรรค์ ในเกณฑ์ไม่น้อยกว่า 250 ลูกบาศก์เมตรต่อวินาที
- ควบคุมระดับน้ำเหนือเขื่อนเจ้าพระยาให้อยู่ในเกณฑ์ไม่ต่ำกว่า +14.50 ถึง +15.50 ม.รทก. และควบคุมปริมาณน้ำไหลเขื่อนเจ้าพระยา (สถานี C.13) จังหวัดชัยนาท ตั้งแต่วันที่ 15 เม.ย.65 เวลา 06.00 น. ปรับปริมาณน้ำไหลผ่านเป็นอัตรา 55 ลูกบาศก์เมตรต่อวินาที เวลา 15.00 น. เป็น 60 ลูกบาศก์เมตรต่อวินาที และวันที่ 16 เม.ย.65 เวลา 06.00 น. เป็น 65 ลูกบาศก์เมตรต่อวินาที ต่อเนื่อง และรับน้ำเข้าพื้นที่ผ่านคลองทั้ง 5 คลอง ประกอบด้วย ปตร.มโนรมย์ ปตร.มหาราช ปตร.มะขาม-อุ้มทอง ปตร.พลเทพ และบรมธาตุ ให้เป็นไปตามแผนที่วางไว้ได้อย่างเหมาะสม
- พิจารณาการผันน้ำจากลุ่มน้ำแม่กลอง-เจ้าพระยา โดยการระบายน้ำหรือการสูบน้ำผ่านทาง ปตร.สิงหนาท 2 ในอัตราไม่ต่ำกว่า 18 ลบ.ม./วินาที
- ควบคุมปริมาณน้ำไหลผ่านเขื่อนพระรามหก ในช่วงวันที่ 11 – 17 เม.ย.65 ระบายวันละ ในอัตรา 30 ลูกบาศก์เมตรต่อวินาที

### แม่น้ำบางปะกง

- 1) ควบคุมความเค็มโดยการระบายน้ำจากอ่างเก็บน้ำในลุ่มน้ำบางปะกง-ปราจีนบุรี ประกอบด้วย
  - เชื่อนคลองสี่ัค เชื่อนขุนด่านปราการชล เชื่อนนฤปดินทรจินดา อ่างเก็บน้ำคลองระบม อ่างเก็บน้ำคลองพระสทิง และอ่างเก็บน้ำคลองพระปรัง ให้เป็นไปตามแผนที่วางไว้อย่างเหมาะสม
- 2) พิจารณาจุดเฝ้าระวังและจุดควบคุมความเค็มในแม่น้ำบางปะกง-ปราจีนบุรี ดังนี้
  - จุดเฝ้าระวังค่าความเค็ม อ.บ้านโพธิ์ จ.ฉะเชิงเทรา (ที่ทำการโครงการชลประทานฉะเชิงเทรา) เมื่อค่าความเค็มถึง 1 กรัม/ลิตร จะเริ่มควบคุมความเค็มในลุ่มน้ำบางปะกง โดยการระบายน้ำออกจากอ่างเก็บน้ำและควบคุมการเปิด-ปิดบานเขื่อนทดน้ำบางปะกง
  - จุดควบคุมที่ 1 เขื่อนทดน้ำบางปะกง ให้รักษาระดับน้ำด้านเหนือน้ำและด้านท้ายน้ำไม่ให้แตกต่างกันเกิน 1.50 ม. ถึงวันที่ 10 ม.ค. 2565 และควบคุมไม่ให้ค่าความเค็มเกิน 1 กรัม/ลิตร
  - จุดควบคุมที่ 2 ปตร.บางชนาก ควบคุมไม่ให้ค่าความเค็มเกิน 1 กรัม/ลิตร ถึง วันที่ 15 ม.ค. 2565
  - จุดควบคุมที่ 3 วัดบางแตน ควบคุมไม่ให้ค่าความเค็มเกิน 1 กรัม/ลิตร วันที่ 10 ก.พ. 2565
  - จุดควบคุมที่ 4 จุดสูบน้ำการประปาส่วนภูมิภาค สาขาปราจีนบุรี ควบคุมไม่ให้ค่าความเค็มเกิน 1 กรัม/ลิตร ตลอดทั้งปี และสำรองแผนที่จะใช้น้ำจากสระน้ำสำหรับการประปาส่วนภูมิภาคและโรงพยาบาลเจ้าพระยาอภัยภูเบศร พร้อมทั้งพิจารณาการรับน้ำจากอ่างเก็บน้ำคลองไม้ปล้องเพื่อมาสนับสนุนให้มีน้ำจืดใช้ตลอดปี
  - จุดควบคุมที่ 5 ปตร.หาดยาง อ.ศรีมหาโพธิ์ จ.ปราจีนบุรี ควบคุมไม่ให้ค่าความเค็มเกิน 1 กรัม/ลิตร ตลอดปี
- 3) พิจารณาการคาดการณ์ระดับน้ำทะเลหนุนบริเวณปากแม่น้ำบางปะกง โดยกรมอุทกศาสตร์ กองทัพเรือ กรณีที่คาดว่าจะเกิดน้ำขึ้นสูงสุด ให้ดำเนินการขอความร่วมมือหยุดการรับน้ำจากแม่น้ำปราจีนบุรี และแม่น้ำบางปะกงเข้าพื้นที่ ในช่วงเวลาดังกล่าว