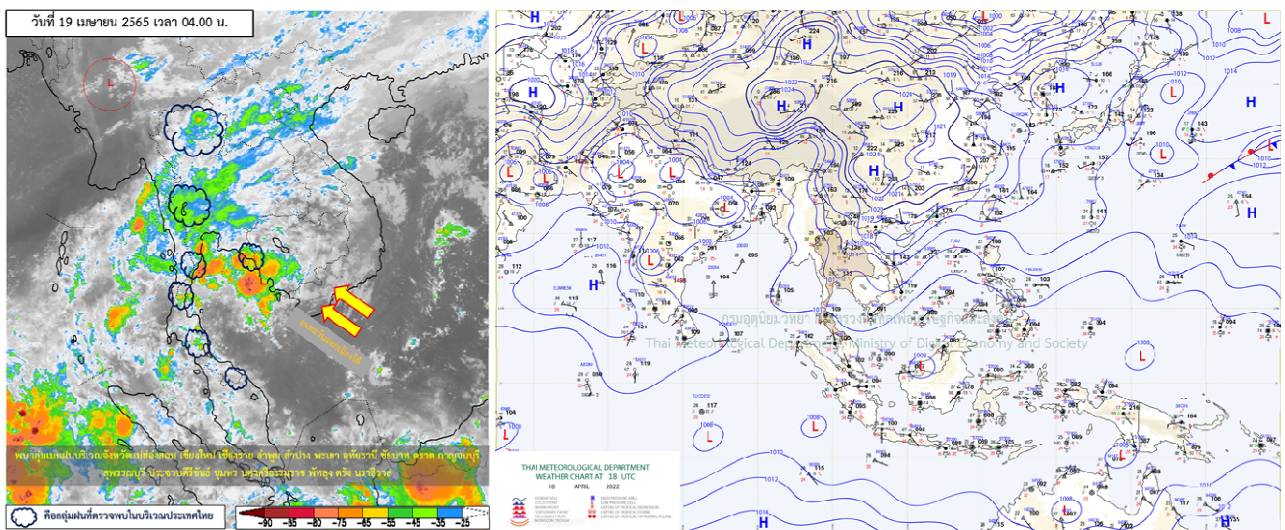




รายงานสรุปศูนย์ปฏิบัติการน้ำอัจฉริยะ
เรื่อง สถานการณ์น้ำและการเฝ้าระวัง
ประจำวันอังคารที่ 19 เมษายน พ.ศ. 2565

1. สภาพอากาศและปริมาณฝน

1.1 สภาพอากาศ (กรมอุตุนิยมวิทยา)



พยากรณ์อากาศ 24 ชั่วโมงข้างหน้า บริเวณความกดอากาศสูงหรือมวลอากาศเย็นกำลังปานกลางปกคลุมประเทศไทยตอนบนแล้ว ประกอบกับลมใต้และลมตะวันออกเฉียงใต้ยังคงพัดปกคลุมบริเวณดังกล่าว ในขณะที่ประเทศไทยมีอากาศร้อน ทำให้ด้านตะวันตกของภาคกลางและภาคใต้ตอนบน มีฝนฟ้าคะนอง ลมกระโชกแรง รวมถึงอาจมีฟ้าผ่าเกิดขึ้นได้บางพื้นที่ โดยมีลูกเห็บตกและมีฝนตกหนักบางแห่งในภาคเหนือ สำหรับลมตะวันออกเฉียงใต้ที่พัดปกคลุมภาคใต้มีกำลังแรงขึ้น ทำให้ภาคใต้มีฝนเพิ่มขึ้น และมีฝนตกหนักบางแห่งในภาคใต้ฝั่งตะวันออก

1.2 สภาพฝน

ปริมาณฝนสูงสุด 5 อันดับ จากสำนักงานทรัพยากรน้ำแห่งชาติ เวลา 07.00 น. วันที่ 18 เม.ย. 65 ถึงเวลา 07.00 น. วันที่ 19 เม.ย. 65 ตามลำดับ ดังนี้

1. อ.ภูกระดึง จ.เลย	วัดปริมาณฝนได้	151.0	มม.
2. อ.วังสะพุง จ.เลย	วัดปริมาณฝนได้	138.4	มม.
3. อ.เมืองตาก จ.ตาก	วัดปริมาณฝนได้	123.0	มม.
4. อ.เมืองพะเยา จ.พะเยา	วัดปริมาณฝนได้	121.2	มม.
5. อ.บ้านโคก จ.อุตรดิตถ์	วัดปริมาณฝนได้	119.5	มม.

2. สถานการณ์น้ำท่าและสภาพน้ำในอ่างเก็บน้ำ

2.1 สถานการณ์น้ำท่าในลุ่มน้ำต่างๆ (ข้อมูล วันที่ 19 เม.ย.65 เวลา 06.00 น.)

แม่น้ำ	สถานี	ที่ตั้งสถานี		คลัง	ความจุ	ระดับน้ำ	ปริมาณน้ำ		ต่ำ(-) สูง(+)	อยู่ใน	แนวโน้ม	
							วันนี้	เมื่อวาน				
				ม.	ม. ³ / วิ.	ม.	ม. ³ / วิ.	ม. ³ / วิ.	กว่าคลัง			
1. ปิง	P.1	สะพานนารัฐ	อำเภอเมือง	จังหวัดเชียงใหม่	3.70	445	1.34	1.42	1.87	-2.36	น้อย	ลดลง
	P.17	บ้านท่าจี้	อำเภอบรพตพิสัย	จังหวัดนครสวรรค์	39.80	2,990	34.74	154.00	146.00	-5.06	น้อย	เพิ่มขึ้น
2. วัง	W.1C	สะพานเสตุวารี	อำเภอเมือง	จังหวัดลำปาง	5.20	651	0.00	0.00	25.53	-5.20	น้อย	ทรงตัว
	W.4A	บ้านวังหมื่น	อำเภอสางเา	จังหวัดตาก	8.00	700	0.65	4.52	5.25	-7.35	น้อย	ลดลง
	W.24		อำเภอสางเา	จังหวัดตาก	7.85	480	1.65	3.76	3.51	-6.20	ปกติ	เพิ่มขึ้น
3. ยม	Y.1C	สะพานบ้านน้ำโค้ง	อำเภอเมือง	จังหวัดแพร่	8.20	993	0.75	2.80	3.04	-7.45	น้อย	ลดลง
	Y.4	สะพานตลาดธานี	อำเภอเมือง	จังหวัดสุโขทัย	8.15	510	1.32	*	*	-6.83	N/A	N/A
	Y.64	แม่น้ำยม	อำเภอบางระก้า	จังหวัดพิษณุโลก	6.40	352	2.13	*	*	-4.27	N/A	N/A
	Y.16	แม่น้ำยม	อำเภอบางระก้า	จังหวัดพิษณุโลก	7.30	239	0.06	*	*	-7.24	น้อย	เพิ่มขึ้น
4. น่าน	N.1	หน้าสำนักงานป่าไม้	อำเภอเมือง	จังหวัดน่าน	7.00	1,217	-0.29	7.08	6.43	-7.29	น้อย	เพิ่มขึ้น
	N.5A	สะพานเอกาทศรถ	อำเภอเมือง	จังหวัดพิษณุโลก	10.37	1,365	1.12	101.70	99.66	-9.25	น้อย	เพิ่มขึ้น
	N.67	สะพานบ้านกล้วยไชย	อำเภอชุมแสง	จังหวัดนครสวรรค์	28.30	1,579	18.34	112.00	113.00	-9.96	น้อย	ลดลง
5. เจ้าพระยา	C.2	ค่ายจิรประวัติ	อำเภอเมือง	จังหวัดนครสวรรค์	26.20	3,590	17.26	229.00	221.00	-8.94	น้อย	เพิ่มขึ้น
	C.13	ท้ายเขื่อนเจ้าพระยา	อำเภอสรรพยา	จังหวัดชัยนาท	16.34	2,840	5.31	65.00	65.00	-11.03	น้อย	ทรงตัว
6. บางหลวง	C.36	บ้านบางหลวงโดด	อำเภอบางบาล	จังหวัดพระนครศรีอยุธยา	420.00	4	**	0.73	0.48	#VALUE!	ปกติ	เพิ่มขึ้น
7. บางบาล	C.37	บ้านบางบาล	อำเภอบางบาล	จังหวัดพระนครศรีอยุธยา	148.00	3	**	0.49	0.38	#VALUE!	น้อย	เพิ่มขึ้น
8. ป่าสัก	S.3	แม่น้ำป่าสัก	อำเภอหล่มสัก	เพชรบูรณ์	85.00	9	*	4.22	4.22	#VALUE!	ปกติ	ทรงตัว
	S.42	แม่น้ำป่าสัก	วิเชียรบุรี	เพชรบูรณ์	11.00	284	0.00	0.00	*	-11.00	น้อย	เพิ่มขึ้น
	S.4B	แม่น้ำป่าสัก	เมืองเพชรบูรณ์	เพชรบูรณ์	9.20	190	4.22	*	*	-4.98	N/A	N/A
	S.26	ท้ายเขื่อนพระรามหก	อำเภอท่าเรือ	จังหวัดพระนครศรีอยุธยา	8.00	800	0.68	**	**	-7.32	N/A	N/A
	M.7	สะพานเสรีประชาธิปไตย	อำเภอเมือง	จังหวัดอุบลราชธานี	7.00	2,300	2.20	14.60	14.26	-4.80	น้อย	เพิ่มขึ้น
9. มูล	M.42	บ้านห้วยทับทัน	อำเภอห้วยทับทัน	จังหวัดศรีสะเกษ	8.30	124	3.58	***	***	-4.72	N/A	N/A
	M.176	บ้านโนนศรีไศล	อำเภอกันทรารมย์	จังหวัดศรีสะเกษ	9.20	235	2.15	1.95	2.03	-7.05	น้อย	ลดลง
	M.173	บ้านโนนสะอาด	อำเภอโขงเจียม	จังหวัดนครราชสีมา	7.60	290	2.88	16.30	13.90	-4.72	น้อย	เพิ่มขึ้น
	M.184	บ้านเข็ม	อำเภอพิมาย	จังหวัดนครราชสีมา	5.00	100	3.67	30.90	30.20	-1.33	ปกติ	เพิ่มขึ้น
	M.186	บ้านโนนคอย	อำเภอจักราช	จังหวัดนครราชสีมา	3.60	60	2.36	***	***	-1.24	N/A	N/A
10. ลำเชียงไกร	M.188A	บ้านบัว	อำเภอโนนสูง	จังหวัดนครราชสีมา	4.90	70	3.18	***	***	-1.72	N/A	N/A
	E.20A	บ้านน้ำพ้าหยาด	อำเภอมหาชนะชัย	จังหวัดยโสธร	10.00	1,110	4.29	110.03	115.06	-5.71	น้อย	ลดลง
11. ชี	E.23	บ้านค่าน	อำเภอเมือง	จังหวัดชัยภูมิ	9.00	265	3.86	3.65	2.20	-5.14	น้อย	เพิ่มขึ้น
	E.29A	บ้านผานกแก้ว	อำเภอภูกระดึง	จังหวัดเลย	#N/A	#N/A	#N/A	#N/A	#N/A	#N/A	N/A	N/A
12. ลำน้ำพอง	E.92	บ้านท่างาม	อำเภอเสลภูมิ	จังหวัดร้อยเอ็ด	8.80	186	1.55	0.00	0.00	-7.25	น้อย	ทรงตัว
13. ลำน้ำยัง	E.6C	บ้านตาตไธน	อำเภอเมือง	จังหวัดชัยภูมิ	#N/A	#N/A	#N/A	#N/A	#N/A	#N/A	N/A	N/A
14. ลำปะทาว	E.85	บ้านโนนหัน	อำเภอชุมแพ	จังหวัดชัยภูมิ	#N/A	#N/A	#N/A	#N/A	#N/A	#N/A	N/A	N/A
15. ลำน้ำเชิญ	Kgt.3	กบินทร์บุรี	อำเภอกบินทร์บุรี	ปราจีนบุรี	8.79	544	0.98	26.40	24.60	-7.81	น้อย	เพิ่มขึ้น
16. เพชรบุรี	B.9	บ้านสาระเห็ด	อำเภอท่ายาง	จังหวัดเพชรบุรี	6.60	355	2.86	49.30	48.20	-3.74	น้อย	เพิ่มขึ้น
	B.6A	สะพานท่าเกวียน	อำเภอแก่งกระจาน	จังหวัดเพชรบุรี	6.00	260	0.28	0.00	0.00	-5.72	น้อย	ทรงตัว
	B.15	สะพานเทศบาล	อำเภอเมือง	จังหวัดเพชรบุรี	5.40	150	0.95	9.20	7.94	-4.45	น้อย	เพิ่มขึ้น
17. ทะเลสาบสงขลา	X.44	คลองอูตะเมา	อำเภอหาดใหญ่	จังหวัดสงขลา	7.40	532	1.46	58.40	59.60	-5.94	น้อย	ลดลง
	X.170	บ้านคลองลำ	อำเภอศรีนครินทร์	จังหวัดพัทลุง	25.20	295	20.93	11.55	10.15	-4.27	น้อย	เพิ่มขึ้น
18. ภาคใต้ฝั่งตะวันออก	X.180	สะพานเทศบาล	อำเภอเมือง	จังหวัดชุมพร	3.80	192	0.74	44.20	37.30	-3.06	ปกติ	เพิ่มขึ้น
	X.119A	สะพานสันตติ	อำเภอสุโขทัย	จังหวัดนราธิวาส	9.60	346	5.22	66.70	85.60	-4.38	ปกติ	ลดลง
	X.53A	คลองชุมพร	อำเภอเมือง	จังหวัดชุมพร	9.30	158	2.64	3.70	3.30	-6.66	น้อย	เพิ่มขึ้น
	X.212	คลองหลังสวน	อำเภอหลังสวน	จังหวัดชุมพร	6.00	1,460	0.29	63.20	49.60	-5.71	น้อย	เพิ่มขึ้น
19. ภาคใต้ฝั่งตะวันตก	X.234	บ้านป่าหมาก	อำเภอเมือง	จังหวัดตรัง	6.40	434	2.90	151.00	169.00	-3.50	ปกติ	ลดลง

2.2 สภาพน้ำใช้การในอ่างเก็บน้ำขนาดใหญ่ (ข้อมูล วันที่ 19 เม.ย. 65)

ภาค อ่างเก็บน้ำเขื่อน	ความจุ ที่ รนท. (ล้าน ม. ³)	ความจุ ที่ รนท. (ล้าน ม. ³)	ความจุ น้ำใช้การ (ล้าน ม. ³)	ณ วันที่							ปริมาณน้ำ ไหลลง วันนี้ (ล้าน ม. ³)	ปริมาณน้ำ ระบาย วันนี้ (ล้าน ม. ³)
				ปี 2564		ปี 2565						
				ปริมาตร (ล้าน ม. ³)	% รณท.	ปริมาตร (ล้าน ม. ³)	% รณท.	ปริมาตรใช้การ (ล้าน ม. ³)	% รณท.	% ใช้การ		
ภาคเหนือ												
ภูมิพล*	13,462	13,462	9,662	4,653	35	6,014	45	2,214	16	23	0.00	17.00
สิริกิติ์*	10,508	9,510	6,660	3,867	41	3,761	40	911	10	14	3.17	9.99
แม่จัดสมบูรณ์ฯ	323	265	253	92	35	92	35	80	30	32	0.16	0.28
แม่กวางอุดมธาร	295	263	249	52	20	83	32	69	26	28	0.46	0.05
ก๊วยลุม	106	106	103	53	50	60	56	56	53	55	2.00	1.16
ก๊วยคอง	209	170	164	47	28	96	57	90	53	55	0.50	1.49
แควน้อยบำรุง	1,080	939	896	316	34	413	44	370	39	41	1.58	4.32
แม่มอก	110	110	94	35	32	50	45	34	31	36	0.02	0.02
รวมภาคเหนือ	26,093	24,825	18,080	9,115	37	10,569	43	3,824	15	21	7.89	34.31
ภาคตะวันออกเฉียงเหนือ												
ห้วยหลวง	136	136	129	41	30	46	34	40	29	31	0.37	0.11
น้ำอูน	780	520	475	182	35	213	41	168	32	35	0.00	0.00
น้ำพุง*	200	165	157	67	41	72	44	64	39	41	0.00	0.20
จุฬารัตน์*	181	164	127	72	44	106	65	69	42	54	1.05	0.00
อุบลรัตน์*	4,640	2,431	1,850	910	37	1,149	47	568	23	31	3.41	4.41
ลำปาว	2,450	1,980	1,880	483	24	689	35	589	30	31	0.00	4.08
ลำตะคอง	445	314	292	251	80	212	67	189	60	65	0.15	1.73
ลำพระเพลิง	242	155	154	95	61	110	71	109	70	71	0.40	1.14
มูลบน	350	141	134	103	73	95	67	88	62	66	0.36	0.68
ลำแซะ	325	275	268	155	56	175	64	168	61	63	0.00	0.90
ลำน้ำรอง	197	121	118	84	69	100	82	96	79	82	0.00	0.22
สิรินธร*	1,966	1,966	1,135	1,158	59	1,204	61	373	19	33	0.00	5.06
รวมภาค ตอน.	11,911	8,368	6,718	3,600	43	4,172	50	2,521	30	38	5.73	18.53
ภาคกลาง												
ป่าสักชลสิทธิ์	960	960	957	231	24	394	41	391	41	41	5.66	5.19
ทับเสลา	190	160	143	52	33	77	48	60	37	42	0.32	0.00
กระเสียว	390	299	259	125	42	205	69	165	55	64	0.22	1.64
รวมภาคกลาง	1,540	1,419	1,359	408	29	675	48	615	43	45	6.21	6.83
ภาคตะวันตก												
ศรีนครินทร์*	18,770	17,745	7,480	11,775	66	15,004	85	4,739	27	63	2.22	19.00
วชิราลงกรณ์*	11,000	8,860	5,848	3,780	43	5,571	63	2,559	29	44	0.00	23.01
รวมภาคตะวันตก	29,770	26,605	13,328	15,554	58	20,575	77	7,298	27	55	2.22	42.01
ภาคตะวันออก												
ขุนด่านปราการ	225	224	219	47	21	68	30	63	28	29	0.09	0.35
คลองสิียด	450	420	390	70	17	76	18	46	11	12	0.20	1.14
บางพระ	127	117	105	51	44	92	79	80	68	76	0.29	0.32
หนองปลาไหล	206	164	150	123	75	119	73	106	65	70	0.39	0.32
ประแสร์	322	295	275	171	58	208	71	188	64	68	0.19	0.69
นฤปดินทรจินดา	338	295	276	99	33	79	27	60	20	22	0.08	1.00
รวมภาคตะวันออก	1,668	1,515	1,415	560	37	642	42	543	36	38	1.24	3.81
ภาคใต้												
แก่งกระจาน	900	710	645	312	44	418	59	353	50	55	0.51	3.88
ปราณบุรี	490	391	373	245	63	245	63	228	58	61	2.69	2.19
รัชชประภา*	6,144	5,639	4,287	3,378	60	3,516	62	2,165	38	50	3.48	15.16
บางยาง*	1,590	1,454	1,178	1,145	79	1,201	83	924	64	78	6.08	12.32
รวมภาคใต้	9,124	8,194	6,484	5,080	62	5,380	66	3,670	45	57	12.76	33.55
รวมทั้งประเทศ	80,106	70,926	47,384	34,317	48	42,014	59	18,471	26	39	36.05	139.04

ต่ำกว่า 30 %
รวม 6 แห่ง

ตั้งแต่ 31 - 50%
รวม 13 แห่ง

ตั้งแต่ 51 - 80%
รวม 15 แห่ง

มากกว่า 80%
รวม 1 แห่ง

- **ปริมาณน้ำใช้การประเทศ** (อ่างเก็บน้ำขนาดใหญ่) ณ วันที่ 19 เมษายน
 - ปี 2565 มีน้ำ 18,471 ล้าน ลบ.ม. คิดเป็น 39%
 - ปี 2552 มีน้ำ 18,066 ล้าน ลบ.ม. คิดเป็น 39% **น้อยกว่าปี 2565** จำนวน 405 ล้าน ลบ.ม. (ปี 2552 ยังไม่มีเขื่อนแควน้อยบำรุงแดน)
 - ปี 2561 มีน้ำ 22,043 ล้าน ลบ.ม. คิดเป็น 47% **มากกว่าปี 2565** จำนวน 3,572 ล้าน ลบ.ม.
 - ปี 2564 มีน้ำ 10,773 ล้าน ลบ.ม. คิดเป็น 23% **น้อยกว่าปี 2565** จำนวน 7,698 ล้าน ลบ.ม.
- **ปริมาณน้ำใช้การในกลุ่มเจ้าพระยา** (4 เขื่อนหลัก) ณ วันที่ 19 เมษายน
 - ปี 2565 มีน้ำ 3,885 ล้าน ลบ.ม. คิดเป็น 21%
 - ปี 2552 มีน้ำ 4,811 ล้าน ลบ.ม. คิดเป็น 28% **มากกว่าปี 2565** จำนวน 926 ล้าน ลบ.ม. (ปี 2552 ยังไม่มีเขื่อนแควน้อยบำรุงแดน)
 - ปี 2561 มีน้ำ 7,676 ล้าน ลบ.ม. คิดเป็น 42% **มากกว่าปี 2565** จำนวน 3,791 ล้าน ลบ.ม.
 - ปี 2564 มีน้ำ 2,370 ล้าน ลบ.ม. คิดเป็น 13% **น้อยกว่าปี 2565** จำนวน 1,515 ล้าน ลบ.ม.

2.3 สภาพน้ำในอ่างเก็บน้ำ 4 เขื่อนหลักกลุ่มเจ้าพระยา (ข้อมูล วันที่ 19 เม.ย. 65)

สภาพน้ำในอ่างเก็บน้ำ ภูมิพล สิริกิติ์ แควน้อยฯ และป่าสักฯ วันที่ 19 เมษายน 2565

อ่างเก็บน้ำ	ปริมาณน้ำในอ่างฯ		ปริมาณน้ำใช้การได้		ปริมาณน้ำไหลลงอ่างฯ		ปริมาณน้ำระบาย		รับน้ำได้อีก
	ปริมาณน้ำ	% ความจุ	ปริมาณน้ำ	% ใช้การ	วันนี้	เมื่อวาน	วันนี้	เมื่อวาน	
ภูมิพล	6,014	45	2,214	23	0.00	0.00	17.00	19.00	7,448
สิริกิติ์	3,761	40	911	14	3.17	3.18	9.99	10.01	5,749
ภูมิพล+สิริกิติ์	9,774	43	3,124	19	3.17	3.18	26.99	29.01	13,198
แควน้อยฯ	413	44	370	41	1.58	1.59	4.32	4.32	526
ป่าสักชลสิทธิ์	394	41	391	41	5.66	1.24	5.19	7.36	566
รวมทั้งหมด	10,581	43	3,885	21	10.42	6.01	36.50	40.69	14,290

*หมายเหตุ : () คือ เก็บความจุเก็บกักปกติ

(หน่วย : ล้าน ลบ.ม.)

2.4 สถานการณ์น้ำลุ่มน้ำเจ้าพระยา

แม่น้ำปิง ปริมาณน้ำไหลผ่านที่สถานี P.17 อ.บรรพตพิสัย จ.นครสวรรค์ 154 ลบ.ม./วินาที (เมื่อวาน 146 ลบ.ม./วินาที) ต่ำกว่าตลิ่ง 5.10 เมตร **มีแนวโน้มเพิ่มขึ้น**

แม่น้ำน่าน ปริมาณน้ำไหลผ่านที่สถานี N.67 อ.ชุมแสง จ.นครสวรรค์ 112 ลบ.ม./วินาที (เมื่อวาน 113 ลบ.ม./วินาที) ต่ำกว่าตลิ่ง 9.96 เมตร **มีแนวโน้มลดลง**

แม่น้ำเจ้าพระยา ปริมาณน้ำไหลผ่านที่สถานี C.2 อ.เมืองนครสวรรค์ วัดได้ 229 ลบ.ม./วินาที (เมื่อวาน 221 ลบ.ม./วินาที) ต่ำกว่าตลิ่ง 8.94 เมตร **มีแนวโน้มเพิ่มขึ้น** และมีปริมาณน้ำไหลผ่านท้ายเขื่อนเจ้าพระยา (C.13) ในอัตรา 65.00 ลบ.ม./วินาที (เมื่อวาน 65.00 ลบ.ม./วินาที) ไหลผ่านสถานีวัดน้ำ C.29A อ.บางไทร มีปริมาณน้ำไหลผ่านเฉลี่ย 96.00 ลบ.ม./วินาที (เมื่อวาน 94.00 ลบ.ม./วินาที)

แม่น้ำป่าสัก เขื่อนป่าสักชลสิทธิ์ ระบายน้ำ 60.01 ลบ.ม./วินาที (เมื่อวาน 85.15 ลบ.ม./วินาที) **มีแนวโน้มลดลง**



2.5 สภาพน้ำในอ่างเก็บน้ำขนาดกลาง (ข้อมูล วันที่ 19 เม.ย.65)

ข้อมูลวันที่ 19 เมษายน 2565																
สรุปอ่างขนาดกลางที่มีปริมาณในช่วง <=30 % 31 - 50 % >50-80% >80 - 100 % และ >100 %																
<=30 %			31 - 50 %			>50-80%			>80 - 100 %			>100 %				
ภาค	จำนวน	สขป.	จำนวน	ภาค	จำนวน	สขป.	จำนวน	ภาค	จำนวน	สขป.	จำนวน	ภาค	จำนวน	สขป.	จำนวน	
เหนือ	9	1	3	เหนือ	17	1	4	เหนือ	44	1	7	เหนือ	5	1	1	
		2	4			2	9			2	24			2	2	
		3	1			3	0			3	3			3	1	
		4	1			4	4			4	10			4	1	
ตะวันออก เฉียงเหนือ	31	5	10	ตะวันออก เฉียงเหนือ	58	5	12	ตะวันออก เฉียงเหนือ	102	5	22	ตะวันออก เฉียงเหนือ	26	5	9	
		6	10			6	21			6	18			6	2	
		7	8			7	13			7	24			7	2	
		8	3			8	12			8	38			8	13	
ตะวันออก	4	9	4	ตะวันออก	8	9	8	ตะวันออก	27	9	27	ตะวันออก	12	9	12	
กลาง	3	10	2	กลาง	2	10	2	กลาง	15	10	14	กลาง	2	10	1	
		11	0			11	0			11	0			11	0	
		12	1			12	0			12	1			12	1	
ตะวันตก	0	13	0	ตะวันตก	0	13	0	ตะวันตก	3	13	3	ตะวันตก	4	13	4	
ใต้	1	14	0	ใต้	0	14	0	ใต้	20	14	14	ใต้	17	14	3	
		15	1			15	0			15	4			15	7	
		16	0			16	0			16	2			16	6	
		17	0			17	0			17	0			17	1	
รวม	48	รวม	48	รวม	85	รวม	85	รวม	211	รวม	211	รวม	66	รวม	66	
รวมทั้งหมด 412 แห่ง																

3. แผน-ผลการบริหารจัดการน้ำฤดูแล้ง ปี 2564/65 ข้อมูล ณ วันที่ 19 เม.ย. 65

ลุ่มน้ำ	แผนจัดสรรน้ำ (ล้าน ลบ.ม.)	ผลจัดสรรน้ำ (ล้าน ลบ.ม.)	คงเหลือน้ำที่ต้องจัดสรร (ล้าน ลบ.ม.)
ทั่วประเทศ (1 พ.ย. 64 – 30 เม.ย. 65)	22,280	21,297(96%)	983 (4%)
เจ้าพระยา (4 เขื่อน) (1 พ.ย. 64 – 30 เม.ย. 65)	5,700	5,882 (103%)	-182 (-3%)
แม่กลอง (1 ม.ค. 65 – 30 มิ.ย. 65)	5,500	3,398 (62%)	2,102 (38%)

4. การเพาะปลูก (ข้อมูล ณ วันที่ 12 เม.ย. 65)

- การเพาะปลูกข้าวนาปรัง 2564/65

- ทั่วประเทศ แผนเพาะปลูก 6.41 ล้านไร่ **เพาะปลูกแล้ว 8.07 ล้านไร่** คิดเป็นร้อยละ 125.79 ของแผนฯ **เก็บเกี่ยวแล้ว 3.96 ล้านไร่**

- ลุ่มน้ำเจ้าพระยา แผนเพาะปลูก 2.81 ล้านไร่ **เพาะปลูก 4.41 ล้านไร่** คิดเป็นร้อยละ 156.75 ของแผนฯ **เก็บเกี่ยวแล้ว 2.99 ล้านไร่**

- ลุ่มแม่กลอง แผนเพาะปลูก 0.84 ล้านไร่ **เพาะปลูก 0.80 ล้านไร่** คิดเป็นร้อยละ 95.08 ของแผน **เก็บเกี่ยวแล้ว 0.04 ล้านไร่**

5. รายงานสถานการณ์ค่าความเค็ม (ข้อมูล วันที่ 19 เม.ย. 65 เวลา 07:00 น.)

แม่น้ำ	สถานีเฝ้าระวัง	เกณฑ์เฝ้าระวัง (กรัม/ลิตร)	ค่าความเค็ม (กรัม/ลิตร)
เจ้าพระยา	ประปาสำแล	0.25	0.21 (ปกติ)
ปราจีน-บางปะกง	บางคาง	2	0.06 (ปกติ)
ท่าจีน	ด้านนอกคลองจินดา	0.75	0.15 (ปกติ)
	ด้านในคลองจินดา	0.75	0.23 (ปกติ)
แม่กลอง	ปากคลองดำเนินสะดวก	2.00	0.13 (ปกติ)

การบริหารจัดการน้ำเพื่อการควบคุมความเค็ม ซึ่งกรมชลประทาน ได้พิจารณาแนวทางเตรียมความพร้อมรับมือและกำหนดมาตรการการควบคุมความเค็ม ในแม่น้ำเจ้าพระยา และแม่น้ำบางปะกง ดังนี้

แม่น้ำเจ้าพระยา

- เพื่อให้การระบายน้ำจากเขื่อนเหมาะสมกับการใช้น้ำในกิจกรรมต่างๆ โดยปรับการระบายน้ำจาก 4 เขื่อนหลัก ดังนี้
 - ❖ เขื่อนภูมิพล ในช่วงวันที่ 18 – 24 เม.ย.65 ระบายวันละ 17 ล้าน ลบ.ม.
 - ❖ เขื่อนสิริกิติ์ ในช่วงวันที่ 18 – 24 เม.ย.65 ระบายวันละ 10 ล้าน ลบ.ม.
 - ❖ เขื่อนแควน้อยบำรุงแดน ในช่วงวันที่ 18 – 24 เม.ย.65 ระบายวันละ 4.32 ล้าน ลบ.ม.
 - ❖ เขื่อนป่าสักชลสิทธิ์ ในช่วงวันที่ 18 – 24 เม.ย.65 ระบายวันละ 6.05 ล้าน ลบ.ม.
- ควบคุมปริมาณน้ำไหลผ่านสถานี C.2 จังหวัดนครสวรรค์ ในเกณฑ์ไม่น้อยกว่า 230 ลูกบาศก์เมตรต่อวินาที
- ควบคุมระดับน้ำเหนือเขื่อนเจ้าพระยาให้อยู่ในเกณฑ์ไม่ต่ำกว่า +14.50 ม.รทก. และควบคุมปริมาณน้ำไหลเขื่อนเจ้าพระยา (สถานี C.13) จังหวัดชัยนาท ในอัตรา 65 ลูกบาศก์เมตรต่อวินาที ต่อเนื่อง และรับน้ำเข้าพื้นที่ผ่านคลองทั้ง 5 คลอง ประกอบด้วย ปตร.มโนรมย์ ปตร.มหาราช ปตร.มะขาม-อุทอง ปตร.พลเทพ และบรมธาตุ ให้เป็นไปตามแผนที่วางไว้เหมาะสม
- พิจารณาการผันน้ำจากลุ่มน้ำแม่กลอง-เจ้าพระยา โดยการระบายน้ำหรือการสูบผ่านทาง ปตร.สิงหนาท 2 ในอัตราไม่ต่ำกว่า 18 ลบ.ม./วินาที
- ควบคุมปริมาณน้ำไหลผ่านเขื่อนพระรามหก ระบายวันละ ในอัตรา 20 ลูกบาศก์เมตรต่อวินาที

แม่น้ำบางปะกง

- 1) ควบคุมความเค็มโดยการระบายน้ำจากอ่างเก็บน้ำในลุ่มน้ำบางปะกง-ปราจีนบุรี ประกอบด้วย เขื่อนคลองสียัด เขื่อนขุนด่านปราการชล เขื่อนนฤปดินทรจินดา อ่างเก็บน้ำคลองระบม อ่างเก็บน้ำคลองพระสทิง และอ่างเก็บน้ำคลองพระปรัง ให้เป็นไปตามแผนที่วางไว้เหมาะสม

- 2) พิจารณาจุดเฝ้าระวังและจุดควบคุมความเค็มในแม่น้ำบางปะกง-ปราจีนบุรี ดังนี้
- จุดเฝ้าระวังค่าความเค็ม อ.บ้านโพธิ์ จ.ฉะเชิงเทรา (ที่ทำการโครงการชลประทานฉะเชิงเทรา) เมื่อค่าความเค็มถึง 1 กรัม/ลิตร จะเริ่มควบคุมความเค็มในกลุ่มน้ำบางปะกง โดยการระบายน้ำออกจากอ่างเก็บน้ำและควบคุมการเปิด-ปิดบานเขื่อนทดน้ำบางปะกง
 - จุดควบคุมที่ 1 เขื่อนทดน้ำบางปะกง ให้อัตราระดับน้ำด้านเหนือน้ำและด้านท้ายน้ำไม่แตกต่างกันเกิน 1.50 ม. ถึงวันที่ 10 ม.ค. 2565 และควบคุมไม่ให้ค่าความเค็มเกิน 1 กรัม/ลิตร
 - จุดควบคุมที่ 2 ปตร.บางชนาก ควบคุมไม่ให้ค่าความเค็มเกิน 1 กรัม/ลิตร ถึง วันที่ 15 ม.ค. 2565
 - จุดควบคุมที่ 3 วัดบางแตน ควบคุมไม่ให้ค่าความเค็มเกิน 1 กรัม/ลิตร วันที่ 10 ก.พ. 2565
 - จุดควบคุมที่ 4 จุดสูบน้ำการประปาส่วนภูมิภาค สาขาปราจีนบุรี ควบคุมไม่ให้ค่าความเค็มเกิน 1 กรัม/ลิตร ตลอดทั้งปี และสำรองแผนที่จะใช้น้ำจากสระน้ำสำหรับการประปาส่วนภูมิภาคและโรงพยาบาลเจ้าพระยาอภัยภูเบศร พร้อมทั้งพิจารณาการรับน้ำจากอ่างเก็บน้ำคลองไม้ปล้องเพื่อมาสนับสนุนให้มีน้ำจืดใช้ตลอดปี
 - จุดควบคุมที่ 5 ปตร.หาดยาง อ.ศรีมหาโพธิ์ จ.ปราจีนบุรี ควบคุมไม่ให้ค่าความเค็มเกิน 1 กรัม/ลิตร ตลอดปี
- 3) พิจารณาการคาดการณ์ระดับน้ำทะเลหนุนบริเวณปากแม่น้ำบางปะกง โดยกรมอุทกศาสตร์ กองทัพเรือ กรณีที่คาดว่าจะเกิดน้ำขึ้นสูงสุด ให้ดำเนินการขอความร่วมมือหยุดการรับน้ำจากแม่น้ำปราจีนบุรี และแม่น้ำบางปะกงเข้าพื้นที่ ในช่วงเวลาดังกล่าว