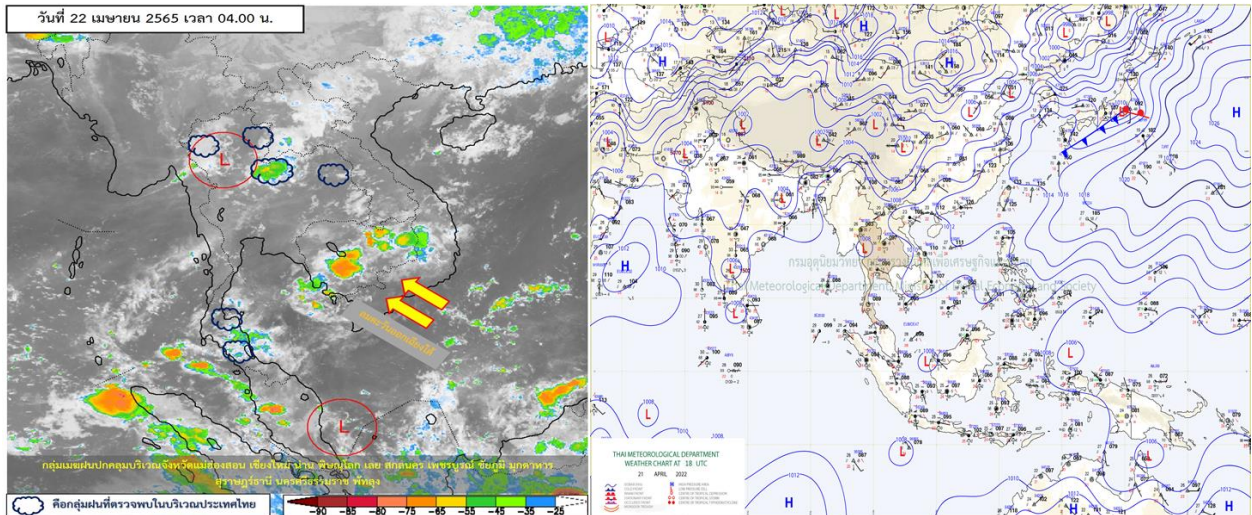




รายงานสรุปศูนย์ปฏิบัติการน้ำอัจฉริยะ
เรื่อง สถานการณ์น้ำและการเฝ้าระวัง
ประจำวันศุกร์ที่ 22 เมษายน พ.ศ. 2565

1. สภาพอากาศและปริมาณฝน

1.1 สภาพอากาศ (กรมอุตุนิยมวิทยา)



พยากรณ์อากาศ 24 ชั่วโมงข้างหน้า คลื่นกระแสลมฝ่ายตะวันตกเคลื่อนผ่านภาคเหนือ เข้ามาปกคลุมภาคตะวันออกเฉียงเหนือตอนบนของประเทศไทย และประเทศลาวตอนบน ประกอบกับมีลมใต้และลมตะวันออกเฉียงใต้พัดนำความชื้นจากอ่าวไทยเข้ามาปกคลุมบริเวณภาคตะวันออกเฉียงเหนือตอนล่าง ภาคกลาง และภาคตะวันออก ทำให้บริเวณภาคเหนือ ภาคตะวันออกเฉียงเหนือ ภาคกลาง และภาคตะวันออก มีฝนฟ้าคะนองบางพื้นที่

1.2 สภาพฝน

ปริมาณฝนสูงสุด 5 อันดับ จากสำนักงานทรัพยากรน้ำแห่งชาติ เวลา 07.00 น. วันที่ 21 เม.ย. 65 ถึงเวลา 07.00 น. วันที่ 22 เม.ย. 65 ตามลำดับ ดังนี้

1. อ.คุระบุรี จ.พังงา	วัดปริมาณฝนได้	101.5	มม.
2. อ.ศรีราชา จ.ชลบุรี	วัดปริมาณฝนได้	97.4	มม.
3. อ.วังน้ำเขียว จ.นครราชสีมา	วัดปริมาณฝนได้	81.4	มม.
4. อ.ปอทอง จ.ชลบุรี	วัดปริมาณฝนได้	78.6	มม.
5. อ.เมือง จ.อุตรดิตถ์	วัดปริมาณฝนได้	68.6	มม.

2. สถานการณ์น้ำท่าและสภาพน้ำในอ่างเก็บน้ำ

2.1 สถานการณ์น้ำท่าในลุ่มน้ำต่างๆ (ข้อมูล วันที่ 22 เม.ย.65 เวลา 06.00 น.)

แม่น้ำ	สถานี	ที่ตั้งสถานี			ตลิ่ง		ระดับน้ำ	ปริมาณน้ำ		ค่า(-) สูง(+) กว่าตลิ่ง	อยู่ใน เกณฑ์	แนวโน้ม
					ม.	ม. ³ / วิ.		ม.	วันนี้ ม. ³ / วิ.			
1. ปิง	P.1	สะพานนารัฐ	อำเภอเมือง	จังหวัดเชียงใหม่	3.70	445	1.51	1.93	1.66	-2.19	น้อย	เพิ่มขึ้น
	P.17	บ้านท่าจั่ว	อำเภอบรรพตพิสัย	จังหวัดนครสวรรค์	39.80	2,990	34.71	148.00	159.00	-5.09	น้อย	ลดลง
2. วัง	W.1C	สะพานเสตุวารีย์	อำเภอเมือง	จังหวัดลำปาง	5.20	651	0.34	24.36	43.00	-4.86	น้อย	ทรงตัว
	W.4A	บ้านวังหมัน	อำเภอสามเงา	จังหวัดตาก	8.00	700	0.78	7.34	5.65	-7.22	น้อย	เพิ่มขึ้น
3. ยม	Y.1C	สะพานบ้านน้ำไค้ง	อำเภอเมือง	จังหวัดแพร่	7.85	480	1.86	7.75	7.75	-5.99	ปกติ	เพิ่มขึ้น
	Y.4	สะพานตลาดธานี	อำเภอเมือง	จังหวัดสุโขทัย	8.20	993	1.30	40.50	44.50	-6.90	น้อย	ลดลง
ยม	Y.4	สะพานตลาดธานี	อำเภอเมือง	จังหวัดสุโขทัย	8.15	510	0.53	*	*	-7.62	N/A	N/A
	Y.6A	แม่น้ำยม	อำเภอบางระกำ	จังหวัดพิษณุโลก	6.40	352	2.13	*	*	-4.27	N/A	N/A
ยม	Y.16	แม่น้ำยม	อำเภอบางระกำ	จังหวัดพิษณุโลก	7.30	239	0.00	*	*	-7.30	น้อย	เพิ่มขึ้น
4. น่าน	N.1	หน้าสำนักงานป่าไม้	อำเภอเมือง	จังหวัดน่าน	7.00	1,217	-0.01	21.40	13.60	-7.01	น้อย	เพิ่มขึ้น
	N.5A	สะพานเอกาทศรถ	อำเภอเมือง	จังหวัดพิษณุโลก	10.37	1,365	1.41	137.30	146.70	-8.96	น้อย	ลดลง
น่าน	N.67	สะพานบ้านเกยไชย	อำเภอชุมแสง	จังหวัดนครสวรรค์	28.30	1,579	18.31	110.00	112.00	-9.99	น้อย	ลดลง
	N.7	ค่ายจิระประวัติ	อำเภอเมือง	จังหวัดนครสวรรค์	26.20	3,590	17.31	238.00	235.00	-8.89	น้อย	เพิ่มขึ้น
5. เจ้าพระยา	C.13	ท้ายเขื่อนเจ้าพระยา	อำเภอสรรพยา	จังหวัดชัยนาท	16.34	2,840	5.31	65.00	65.00	-11.03	น้อย	ทรงตัว
6. บางหลวง	C.36	บ้านบางหลวงโตด	อำเภอบางบาล	จังหวัดพระนครศรีอยุธยา	420.00	4	**	0.94	0.83	#VALUE!	ปกติ	เพิ่มขึ้น
	C.37	บ้านบางบาล	อำเภอบางบาล	จังหวัดพระนครศรีอยุธยา	148.00	3	**	1.08	0.90	#VALUE!	ปกติ	เพิ่มขึ้น
8. ป่าสัก	S.3	แม่น้ำป่าสัก	อำเภอหล่มสัก	เพชรบูรณ์	85.00	9	*	4.28	4.28	#VALUE!	ปกติ	ทรงตัว
	S.42	แม่น้ำป่าสัก	วิเชียรบุรี	เพชรบูรณ์	11.00	284	3.17	*	*	-7.83	ปกติ	เพิ่มขึ้น
ป่าสัก	S.4B	แม่น้ำป่าสัก	เมืองเพชรบูรณ์	เพชรบูรณ์	9.20	190	4.28	*	*	-4.92	N/A	N/A
	S.26	ท้ายเขื่อนพระรามหก	อำเภอท่าเรือ	จังหวัดพระนครศรีอยุธยา	8.00	800	1.02	**	**	-6.98	N/A	N/A
9. มูล	M.7	สะพานเสรีประชาธิปไตย	อำเภอเมือง	จังหวัดอุบลราชธานี	7.00	2,300	2.17	***	***	-4.83	N/A	N/A
	M.42	บ้านห้วยทับทัน	อำเภอห้วยทับทัน	จังหวัดศรีสะเกษ	8.30	124	3.54	***	***	-4.76	N/A	N/A
มูล	M.176	บ้านโนนศรีโคต	อำเภอกันทรารมย์	จังหวัดศรีสะเกษ	9.20	235	1.92	1.72	1.79	-7.28	น้อย	ลดลง
มูล	M.173	บ้านโนนสะอาด	อำเภอโขงเจียม	จังหวัดนครราชสีมา	7.60	290	2.38	11.30	13.10	-5.22	น้อย	ลดลง
มูล	M.184	บ้านซิม	อำเภอพิมาย	จังหวัดนครราชสีมา	5.00	100	3.77	37.90	37.90	-1.23	ปกติ	ทรงตัว
มูล	M.186	บ้านโนนคอย	อำเภอจักราช	จังหวัดนครราชสีมา	3.60	60	2.34	***	***	-1.26	N/A	N/A
10. ลำเชียงไกร	M.188A	บ้านบัว	อำเภอโนนสูง	จังหวัดนครราชสีมา	4.90	70	3.22	***	***	-1.68	N/A	N/A
11. ซี	E.20A	บ้านบ้านฟ้าหยาด	อำเภอมหาชนะชัย	จังหวัดยโสธร	10.00	1,110	4.18	100.81	105.00	-5.82	น้อย	ลดลง
	E.23	บ้านคำน	อำเภอเมือง	จังหวัดชัยภูมิ	9.00	265	4.05	10.22	8.15	-4.95	น้อย	เพิ่มขึ้น
12. ลำน้ำพอง	E.29A	บ้านผานกแก้ว	อำเภอภูกระดึง	จังหวัดเลย	#N/A	#N/A	#N/A	#N/A	#N/A	#N/A	N/A	N/A
13. ลำน้ำยั้ง	E.92	บ้านท่างาม	อำเภอเสลภูมิ	จังหวัดร้อยเอ็ด	8.80	186	1.54	0.00	0.00	-7.26	น้อย	ทรงตัว
14. ลำปะทาว	E.6C	บ้านลาดไธเน	อำเภอเมือง	จังหวัดชัยภูมิ	#N/A	#N/A	#N/A	#N/A	#N/A	#N/A	N/A	N/A
15. ลำน้ำเชิญ	E.85	บ้านโนนหัน	อำเภอชุมแพ	จังหวัดชัยภูมิ	#N/A	#N/A	#N/A	#N/A	#N/A	#N/A	N/A	N/A
16. ปราจีนบุรี	Kgt.3	กบินทร์บุรี	อำเภอกบินทร์บุรี	ปราจีนบุรี	8.79	544	1.00	27.00	25.80	-7.79	น้อย	เพิ่มขึ้น
	B.9	บ้านสาระเห็ด	อำเภอท่าช้าง	จังหวัดเพชรบุรี	6.60	355	2.86	49.30	48.75	-3.74	น้อย	เพิ่มขึ้น
เพชรบุรี	B.6A	สะพานท่าเกวียน	อำเภอแก่งกระจาน	จังหวัดเพชรบุรี	6.00	260	0.24	0.00	0.00	-5.76	น้อย	ทรงตัว
	B.15	สะพานเทศบาล	อำเภอเมือง	จังหวัดเพชรบุรี	5.40	150	1.12	12.40	12.00	-4.28	น้อย	เพิ่มขึ้น
18. ทะเลสาบสงขลา	X.44	คลองอู่ตะเภา	อำเภอหาดใหญ่	จังหวัดสงขลา	7.40	532	1.13	45.20	45.20	-6.27	น้อย	ทรงตัว
	X.170	บ้านคลองลำ	อำเภอศรีนครินทร์	จังหวัดพัทลุง	25.20	295	20.94	11.90	14.00	-4.26	น้อย	ลดลง
19. ภาคใต้ฝั่งตะวันออก	X.180	สะพานเทศบาล	อำเภอเมือง	จังหวัดชุมพร	3.80	192	1.25	62.00	57.60	-2.55	ปกติ	เพิ่มขึ้น
	X.119A	สะพานสันต	อำเภอสุโขทัย	จังหวัดนราธิวาส	9.60	346	5.05	60.75	67.05	-4.55	ปกติ	ลดลง
ภาคใต้ฝั่งตะวันออก	X.53A	คลองชุมพร	อำเภอเมือง	จังหวัดชุมพร	9.30	158	2.60	3.50	3.50	-6.70	น้อย	ทรงตัว
ภาคใต้ฝั่งตะวันออก	X.212	คลองหลังสวน	อำเภอหลังสวน	จังหวัดชุมพร	6.00	1,460	0.95	128.00	105.00	-5.05	น้อย	เพิ่มขึ้น
20. ภาคใต้ฝั่งตะวันตก	X.234	บ้านป่าหมาก	อำเภอเมือง	จังหวัดตรัง	6.40	434	2.27	113.20	125.20	-4.13	ปกติ	ลดลง

2.2 สภาพน้ำใช้การในอ่างเก็บน้ำขนาดใหญ่ (ข้อมูล วันที่ 22 เม.ย. 65)

ภาค อ่างเก็บน้ำเชื่อม	ความจุ ที่ รนส. (ล้าน ม. ³)	ความจุ ที่ รนท. (ล้าน ม. ³)	ความจุน้ำ ใช้การ (ล้าน ม. ³)	ณ วันที่								ปริมาณน้ำ ไหลลง วันนี้ (ล้าน ม. ³)	ปริมาณน้ำ ระบาย วันนี้ (ล้าน ม. ³)
				ปี 2564				ปี 2565					
				ปริมาตร (ล้าน ม. ³)	% รณท.	ปริมาตร (ล้าน ม. ³)	% รณท.	ปริมาตรใช้การ (ล้าน ม. ³)	% รณท.	% ใช้การ			
ภาคเหนือ													
ภูมิพล*	13,462	13,462	9,662	4,641	34	5,953	44	2,153	16	22	0.00	19.00	
สิริกิติ์*	10,508	9,510	6,660	3,843	40	3,744	39	894	9	13	6.32	10.03	
แม่จันคสมบูรณ์ชล	323	265	253	92	35	92	35	80	30	31	0.13	0.30	
แม่กวางอุดมธารา	295	263	249	51	19	84	32	70	26	28	0.12	0.04	
ก๊วลม	106	106	103	54	51	63	59	59	56	58	2.00	0.85	
ก๊วคหมา	209	170	164	47	28	96	56	89	53	55	0.43	0.65	
แควน้อยบำรุงแดน	1,080	939	896	318	34	405	43	362	39	40	1.52	4.32	
แม่มอก	110	110	94	35	32	50	45	34	31	36	0.02	0.02	
รวมภาคเหนือ	26,093	24,825	18,080	9,082	37	10,486	42	3,741	15	21	10.54	35.22	
ภาคตะวันออกเฉียงเหนือ													
ห้วยหลวง	136	136	129	40	30	45	33	38	28	30	0.00	0.33	
น้ำอูน	780	520	475	182	35	212	41	167	32	35	0.00	0.14	
น้ำพุง*	200	165	157	66	40	71	43	63	38	40	0.02	0.20	
จุฬารัตน์*	181	164	127	73	44	106	65	69	42	55	0.18	0.00	
อุบลรัตน์*	4,640	2,431	1,850	899	37	1,139	47	558	23	30	5.84	4.41	
ลำปาว	2,450	1,980	1,880	471	24	669	34	569	29	30	0.00	4.25	
ลำตะคอง	445	314	292	250	79	208	66	185	59	63	0.45	1.73	
ลำพระเพลิง	242	155	154	94	61	107	69	106	68	69	0.18	1.13	
มูลบন	350	141	134	102	72	93	66	86	61	64	0.22	0.68	
ลำแจะ	325	275	268	153	56	174	63	167	61	62	0.50	0.90	
ลำนางรอง	197	121	118	84	69	99	81	95	79	81	0.04	0.17	
สิรินธร*	1,966	1,966	1,135	1,150	58	1,187	60	356	18	31	0.00	5.01	
รวมภาค ตอน.	11,911	8,368	6,718	3,565	43	4,111	49	2,460	29	37	7.43	18.94	
ภาคกลาง													
ป่าสักชลสิทธิ์	960	960	957	231	24	381	40	378	39	40	1.29	5.19	
ทับเสลา	190	160	143	52	33	77	48	60	37	42	0.00	0.00	
กระเสียว	390	299	259	127	42	204	68	164	55	63	0.48	1.44	
รวมภาคกลาง	1,540	1,419	1,359	410	29	661	47	601	42	44	1.77	6.63	
ภาคตะวันตก													
ศรีนครินทร์*	18,770	17,745	7,480	11,746	66	14,985	84	4,720	27	63	42.55	18.98	
วชิราลงกรณ*	11,000	8,860	5,848	3,761	42	5,500	62	2,488	28	43	0.00	22.96	
รวมภาคตะวันตก	29,770	26,605	13,328	15,507	58	20,485	77	7,208	27	54	42.55	41.94	
ภาคตะวันออก													
ขุนด่านปราการชล	225	224	219	46	20	66	30	62	28	28	0.17	0.56	
คลองสิียด	450	420	390	69	16	72	17	42	10	11	0.10	1.14	
บางพระ	127	117	105	51	44	93	79	81	69	77	1.03	0.33	
หนองปลาไหล	206	164	150	124	76	119	73	106	65	70	1.23	0.22	
ประแสร์	322	295	275	169	57	206	70	186	63	68	0.72	0.95	
นฤปดินทรจินดา	338	295	276	95	32	75	25	55	19	20	0.00	1.00	
รวมภาคตะวันออก	1,668	1,515	1,415	554	37	631	42	531	35	38	3.25	4.20	
ภาคใต้													
แก่งกระจาน	900	710	645	308	43	406	57	341	48	53	0.28	3.89	
ปราณบุรี	490	391	373	244	62	240	61	222	57	59	0.00	2.19	
รัชชประภา*	6,144	5,639	4,287	3,372	60	3,481	62	2,130	38	50	4.20	15.81	
บางกลาง*	1,590	1,454	1,178	1,135	78	1,180	81	904	62	77	6.09	12.28	
รวมภาคใต้	9,124	8,194	6,484	5,059	62	5,307	65	3,597	44	55	10.57	34.16	
รวมทั้งประเทศ	80,106	70,926	47,384	34,176	48	41,681	59	18,139	26	38	76.11	141.09	

ต่ำกว่า 30 %
รวม 9 แห่ง

ตั้งแต่ 31 - 50%
รวม 10 แห่ง

ตั้งแต่ 51 - 80%
รวม 15 แห่ง

มากกว่า 80%
รวม 1 แห่ง



ศูนย์ปฏิบัติการน้ำอัจฉริยะ (swoc)

SMART WATER OPERATION CENTER



- **ปริมาณน้ำใช้การประเทศ** (อ่างเก็บน้ำขนาดใหญ่) ณ วันที่ 22 เมษายน
 - ปี 2565 มีน้ำ 18,139 ล้าน ลบ.ม. คิดเป็น 38%
 - ปี 2552 มีน้ำ 17,561 ล้าน ลบ.ม. คิดเป็น 38% **น้อยกว่าปี 2565** จำนวน 578 ล้าน ลบ.ม. (ปี 2552 ยังไม่มีเขื่อนแควน้อยบำรุงแดน)
 - ปี 2561 มีน้ำ 21,690 ล้าน ลบ.ม. คิดเป็น 46% **มากกว่าปี 2565** จำนวน 3,551 ล้าน ลบ.ม.
 - ปี 2564 มีน้ำ 10,632 ล้าน ลบ.ม. คิดเป็น 22% **น้อยกว่าปี 2565** จำนวน 7,507 ล้าน ลบ.ม.
- **ปริมาณน้ำใช้การในกลุ่มเจ้าพระยา** (4 เขื่อนหลัก) ณ วันที่ 22 เมษายน
 - ปี 2565 มีน้ำ 3,787 ล้าน ลบ.ม. คิดเป็น 21%
 - ปี 2552 มีน้ำ 4,613 ล้าน ลบ.ม. คิดเป็น 27% **มากกว่าปี 2565** จำนวน 826 ล้าน ลบ.ม. (ปี 2552 ยังไม่มีเขื่อนแควน้อยบำรุงแดน)
 - ปี 2561 มีน้ำ 7,533 ล้าน ลบ.ม. คิดเป็น 41% **มากกว่าปี 2565** จำนวน 3,746 ล้าน ลบ.ม.
 - ปี 2564 มีน้ำ 2,338 ล้าน ลบ.ม. คิดเป็น 13% **น้อยกว่าปี 2565** จำนวน 1,449 ล้าน ลบ.ม.

2.3 สภาพน้ำในอ่างเก็บน้ำ 4 เขื่อนหลักกลุ่มเจ้าพระยา (ข้อมูล วันที่ 22 เม.ย. 65)

สภาพน้ำในอ่างเก็บน้ำ ภูมิพล สิริกิติ์ แควน้อยฯ และป่าสักฯ วันที่ 22 เมษายน 2565

อ่างเก็บน้ำ	ปริมาณน้ำในอ่างฯ		ปริมาณน้ำใช้การได้		ปริมาณน้ำไหลลงอ่างฯ		ปริมาณน้ำระบาย		รับน้ำได้อีก
	ปริมาณน้ำ	% ความจุ	ปริมาณน้ำ	% ใช้การ	วันนี้	เมื่อวาน	วันนี้	เมื่อวาน	
ภูมิพล	5,953	44	2,153	22	0.00	0.00	19.00	19.00	7,509
สิริกิติ์	3,744	39	894	13	6.32	4.86	10.03	10.12	5,766
ภูมิพล+สิริกิติ์	9,697	42	3,047	19	6.32	4.86	29.03	29.12	13,275
แควน้อยฯ	405	43	362	40	1.52	1.58	4.32	4.32	534
ป่าสักชลสิทธิ์	381	40	378	40	1.29	1.29	5.19	5.19	579
รวมทั้งหมด	10,483	42	3,787	21	9.13	7.73	38.54	38.63	14,388

*หมายเหตุ : () คือ เก็บความจุเก็บกักปกติ

(หน่วย : ล้าน ลบ.ม.)

2.4 สถานการณ์น้ำลุ่มน้ำเจ้าพระยา

แม่น้ำปิง ปริมาณน้ำไหลผ่านที่สถานี P.17 อ.บรรพตพิสัย จ.นครสวรรค์ 148 ลบ.ม./วินาที (เมื่อวาน 157 ลบ.ม./วินาที) ต่ำกว่าตลิ่ง 5.04 เมตร **มีแนวโน้มลดลง**

แม่น้ำน่าน ปริมาณน้ำไหลผ่านที่สถานี N.67 อ.ชุมแสง จ.นครสวรรค์ 110 ลบ.ม./วินาที (เมื่อวาน 112 ลบ.ม./วินาที) ต่ำกว่าตลิ่ง 9.99 เมตร **มีแนวโน้มลดลง**

แม่น้ำเจ้าพระยา ปริมาณน้ำไหลผ่านที่สถานี C.2 อ.เมืองนครสวรรค์ วัดได้ 238 ลบ.ม./วินาที (เมื่อวาน 235 ลบ.ม./วินาที) ต่ำกว่าตลิ่ง 8.89 เมตร **มีแนวโน้มเพิ่มขึ้น** และมีปริมาณน้ำไหลผ่านท้ายเขื่อนเจ้าพระยา (C.13) ในอัตรา 65.00 ลบ.ม./วินาที (เมื่อวาน 65.00 ลบ.ม./วินาที) ไหลผ่านสถานีวัดน้ำ C.29A อ.บางไทร จ.พระนครศรีอยุธยา เฉลี่ย 95 ลบ.ม./วินาที (เมื่อวาน 97 ลบ.ม./วินาที)

แม่น้ำป่าสัก เขื่อนป่าสักชลสิทธิ์ ระบายน้ำ 60.09 ลบ.ม./วินาที (เมื่อวาน 60.07 ลบ.ม./วินาที) **มีแนวโน้มเพิ่มขึ้น**

2.5 สภาพน้ำในอ่างเก็บน้ำขนาดกลาง (ข้อมูล วันที่ 22 เม.ย.65)

ข้อมูลวันที่ 22 เมษายน 2565																			
สรุปอ่างขนาดกลางที่มีปริมาณในช่วง <=30% 31 - 50% >50-80% >80 - 100% และ >100%																			
<=30 %				31 - 50 %				>50-80%				>80 - 100 %				>100 %			
ภาค	จำนวน	สขป.	จำนวน	ภาค	จำนวน	สขป.	จำนวน	ภาค	จำนวน	สขป.	จำนวน	ภาค	จำนวน	สขป.	จำนวน	ภาค	จำนวน	สขป.	จำนวน
เหนือ	9	1	3	เหนือ	16	1	4	เหนือ	44	1	7	เหนือ	6	1	1	เหนือ	0	1	0
		2	4			2	8			2	25			2	2			2	0
		3	1			3	0			3	3			3	1			3	0
		4	1			4	4			4	9			4	2			4	0
ตะวันออกเฉียงเหนือ	31	5	10	ตะวันออกเฉียงเหนือ	57	5	12	ตะวันออกเฉียงเหนือ	104	5	22	ตะวันออกเฉียงเหนือ	25	5	9	ตะวันออกเฉียงเหนือ	1	5	0
		6	10			6	21			6	18			6	3			6	0
		7	8			7	12			7	25			7	1			7	1
		8	3			8	12			8	39			8	12			8	0
ตะวันออก	4	9	4	ตะวันออก	9	9	9	ตะวันออก	26	9	26	ตะวันออก	12	9	12	ตะวันออก	0	9	0
กลาง	2	10	2	กลาง	3	10	2	กลาง	16	10	15	กลาง	1	10	0	กลาง	0	10	0
		11	0			11	0			11	0			11	0			11	0
		12	0			12	1			12	1			12	1			12	0
ตะวันตก	0	13	0	ตะวันตก	0	13	0	ตะวันตก	3	13	3	ตะวันตก	4	13	4	ตะวันตก	0	13	0
ใต้	1	14	0	ใต้	0	14	0	ใต้	21	14	14	ใต้	17	14	3	ใต้	0	14	0
		15	1			15	0			15	5			15	7			15	0
		16	0			16	0			16	2			16	6			16	0
		17	0			17	0			17	0			17	1			17	0
รวม	47	รวม	47	รวม	85	รวม	85	รวม	214	รวม	214	รวม	65	รวม	65	รวม	1	รวม	1

รวมทั้งหมด 412 แห่ง

3. แผน-ผลการบริหารจัดการน้ำฤดูแล้ง ปี 2564/65 ข้อมูล ณ วันที่ 22 เม.ย. 65

ลุ่มน้ำ	แผนจัดสรรน้ำ (ล้าน ลบ.ม.)	ผลจัดสรรน้ำ (ล้าน ลบ.ม.)	คงเหลือน้ำที่ต้องจัดสรร (ล้าน ลบ.ม.)
ทั้งประเทศ (1 พ.ย. 64 – 30 เม.ย. 65)	22,280	21,774(98%)	506 (2%)
เจ้าพระยา (4 เขื่อน) (1 พ.ย. 64 – 30 เม.ย. 65)	5,700	6,013 (105%)	-313 (-5%)
แม่กลอง (1 ม.ค. 65 – 30 มิ.ย. 65)	5,500	3,524 (65%)	1,976 (36%)

4. การเพาะปลูก (ข้อมูล ณ วันที่ 20 เม.ย. 65)

● การเพาะปลูกข้าวนาปี 2564/65

- ทั้งประเทศ แผนเพาะปลูก 6.41 ล้านไร่ **เพาะปลูกแล้ว 8.07 ล้านไร่** คิดเป็นร้อยละ 125.82 ของแผน **น้ำเก็บเกี่ยวแล้ว 4.65 ล้านไร่**

- ลุ่มน้ำเจ้าพระยา แผนเพาะปลูก 2.81 ล้านไร่ **เพาะปลูกแล้ว 4.41 ล้านไร่** คิดเป็นร้อยละ 156.75 ของแผน **น้ำเก็บเกี่ยวแล้ว 3.51 ล้านไร่**

- ลุ่มแม่กลอง แผนเพาะปลูก 0.84 ล้านไร่ **เพาะปลูกแล้ว 0.80 ล้านไร่** คิดเป็นร้อยละ 95.08 ของแผน **น้ำเก็บเกี่ยวแล้ว 0.073 ล้านไร่**

5. รายงานสถานการณ์ค่าความเค็ม (ข้อมูล วันที่ 22 เม.ย. 65 เวลา 07:00 น.)

แม่น้ำ	สถานีเฝ้าระวัง	เกณฑ์เฝ้าระวัง (กรัม/ลิตร)	ค่าความเค็ม (กรัม/ลิตร)
เจ้าพระยา	ประปาสำแล	0.25	0.22 (ปกติ)
ปราจีน-บางปะกง	บางคาง	2	0.06 (ปกติ)
ท่าจีน	ด้านนอกคลองจินดา	0.75	0.20 (ปกติ)
	ด้านในคลองจินดา	0.75	0.24 (ปกติ)
แม่กลอง	ปากคลองดำเนินสะดวก	2.00	0.13 (ปกติ)

การบริหารจัดการน้ำเพื่อการควบคุมความเค็ม ซึ่งกรมชลประทาน ได้พิจารณาแนวทางเตรียมความพร้อมรับมือและกำหนดมาตรการควบคุมความเค็ม ในแม่น้ำเจ้าพระยา และแม่น้ำบางปะกง ดังนี้

แม่น้ำเจ้าพระยา

- เพื่อให้การระบายน้ำจากเขื่อนเหมาะสมกับการใช้น้ำในกิจกรรมต่างๆ โดยปรับการระบายน้ำจาก 4 เขื่อนหลัก ดังนี้
 - ❖ เขื่อนภูมิพล ในช่วงวันที่ 18 – 24 เม.ย.65 ระบายวันละ 17 ล้าน ลบ.ม.
 - ❖ เขื่อนสิริกิติ์ ในช่วงวันที่ 18 – 24 เม.ย.65 ระบายวันละ 10 ล้าน ลบ.ม.
 - ❖ เขื่อนแควน้อยบำรุงแดน ในช่วงวันที่ 18 – 24 เม.ย.65 ระบายวันละ 4.32 ล้าน ลบ.ม.
 - ❖ เขื่อนป่าสักชลสิทธิ์ ในช่วงวันที่ 18 – 24 เม.ย.65 ระบายวันละ 6.05 ล้าน ลบ.ม.
- ควบคุมปริมาณน้ำไหลผ่านสถานี C.2 จังหวัดนครสวรรค์ ในเกณฑ์ไม่น้อยกว่า 230 ลูกบาศก์เมตรต่อวินาที
- ควบคุมระดับน้ำเหนือเขื่อนเจ้าพระยาให้อยู่ในเกณฑ์ไม่ต่ำกว่า +14.50 ม.รทก. และควบคุมปริมาณน้ำไหลเขื่อนเจ้าพระยา (สถานี C.13) จังหวัดชัยนาท ในอัตรา 65 ลูกบาศก์เมตรต่อวินาที ต่อเนื่อง และรับน้ำเข้าพื้นที่ผ่านคลองทั้ง 5 คลอง ประกอบด้วย ปตร.มโนรมย์ ปตร.มหาราช ปตร.มะขาม-อุ้มทอง ปตร.พลเทพ และบรมธาตุ ให้เป็นไปตามแผนที่วางไว้อย่างเหมาะสม
- พิจารณาการผันน้ำจากลุ่มน้ำแม่กลอง-เจ้าพระยา โดยการระบายน้ำหรือการสูบน้ำผ่านทาง ปตร.สิงหนาท 2 ในอัตราไม่ต่ำกว่า 18 ลบ.ม./วินาที
- ควบคุมปริมาณน้ำไหลผ่านเขื่อนพระรามหก ระบายวันละ ในอัตรา 20 ลูกบาศก์เมตรต่อวินาที

แม่น้ำบางปะกง

- 1) ควบคุมความเค็มโดยการระบายน้ำจากอ่างเก็บน้ำในลุ่มน้ำบางปะกง-ปราจีนบุรี ประกอบด้วย เขื่อนคลองสียัด เขื่อนขุนด่านปราการชล เขื่อนนฤปดินทรจินดา อ่างเก็บน้ำคลองระบม อ่างเก็บน้ำคลองพระสทิง และอ่างเก็บน้ำคลองพระปรัง ให้เป็นไปตามแผนที่วางไว้อย่างเหมาะสม
- 2) พิจารณาจุดเฝ้าระวังและจุดควบคุมความเค็มในแม่น้ำบางปะกง-ปราจีนบุรี ดังนี้
 - จุดเฝ้าระวังค่าความเค็ม อ.บ้านโพธิ์ จ.ฉะเชิงเทรา (ที่ทำการโครงการชลประทานฉะเชิงเทรา) เมื่อค่าความเค็มถึง 1 กรัม/ลิตร จะเริ่มควบคุมความเค็มในลุ่มน้ำบางปะกง โดยการระบายน้ำออกจากอ่างเก็บน้ำและควบคุมการเปิด-ปิดบานเขื่อนทดน้ำบางปะกง
 - จุดควบคุมที่ 1 เขื่อนทดน้ำบางปะกง ให้รักษาระดับน้ำด้านเหนือน้ำและด้านท้ายน้ำไม่ให้เกิดต่างกันเกิน 1.50 ม. ถึงวันที่ 10 ม.ค. 2565 และควบคุมไม่ให้ค่าความเค็มเกิน 1 กรัม/ลิตร

- จุดควบคุมที่ 2 ปตร.บางชนาก ควบคุมไม่ให้อค่าความเค็มเกิน 1 กรัม/ลิตร ถึง วันที่ 15 ม.ค. 2565
 - จุดควบคุมที่ 3 วัดบางแตน ควบคุมไม่ให้อค่าความเค็มเกิน 1 กรัม/ลิตร วันที่ 10 ก.พ. 2565
 - จุดควบคุมที่ 4 จุดสูบน้ำการประปาส่วนภูมิภาค สาขาปราจีนบุรี ควบคุมไม่ให้อค่าความเค็มเกิน 1 กรัม/ลิตร ตลอดทั้งปี และสำรองแผนที่จะใช้น้ำจากสระน้ำสำหรับการประปาส่วนภูมิภาคและโรงพยาบาลเจ้าพระยาอภัยภูเบศร พร้อมทั้งพิจารณาการรับน้ำจากอ่างเก็บน้ำคลองไม้ปล้องเพื่อมาสนับสนุนให้มีน้ำจืดใช้ตลอดปี
 - จุดควบคุมที่ 5 ปตร.หาดยาง อ.ศรีมหาโพธิ์ จ.ปราจีนบุรี ควบคุมไม่ให้อค่าความเค็มเกิน 1 กรัม/ลิตร ตลอดปี
- 3) พิจารณาการคาดการณ์ระดับน้ำทะเลหนุนบริเวณปากแม่น้ำบางปะกง โดยกรมอุตุนิยมวิทยา กองทัพเรือ กรณีที่คาดว่าจะเกิดน้ำขึ้นสูงสุด ให้ดำเนินการขอความร่วมมือหยุดการรับน้ำจากแม่น้ำปราจีนบุรี และแม่น้ำบางปะกงเข้าพื้นที่ ในช่วงเวลาดังกล่าว