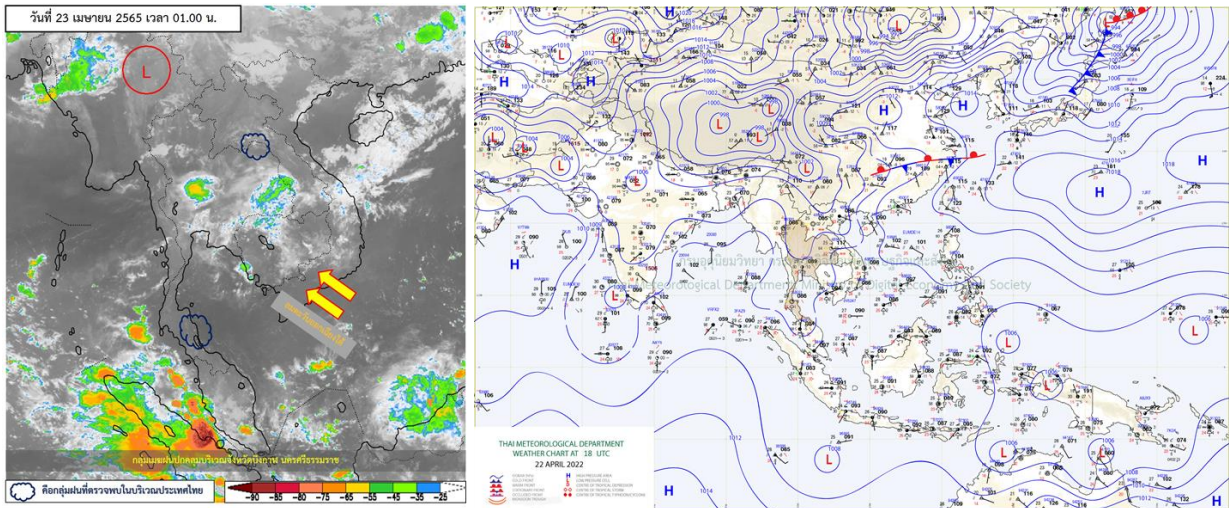




รายงานสรุปรายงานปฏิบัติการน้ำอัจฉริยะ  
เรื่อง สถานการณ์น้ำและการเฝ้าระวัง  
ประจำวันเสาร์ที่ 23 เมษายน พ.ศ. 2565

## 1. สภาพอากาศและปริมาณฝน

### 1.1 สภาพอากาศ (กรมอุตุนิยมวิทยา)



พยากรณ์อากาศ 24 ชั่วโมงข้างหน้า ความกดอากาศต่ำเนื่องจากความร้อนปกคลุมประเทศไทยตอนบน ทำให้ประเทศไทยตอนบนมีอากาศร้อนโดยทั่วไปประกอบกับมีลมใต้และลมตะวันออกเฉียงใต้พัดนำความชื้นจากอ่าวไทยเข้ามาปกคลุมภาคตะวันออกเฉียงเหนือตอนล่าง ภาคกลาง และภาคตะวันออก ทำให้ภาคเหนือตอนล่าง ภาคตะวันออกเฉียงเหนือ ภาคกลาง และภาคตะวันออก มีฝนฟ้าคะนองบางพื้นที่ ขอให้ประชาชนในบริเวณดังกล่าวระวังอันตรายจากฝนฟ้าคะนองที่อาจเกิดขึ้น สำหรับลมตะวันออกเฉียงใต้พัดปกคลุมทะเลอันดามัน ภาคใต้ และอ่าวไทย ทำให้ภาคใต้ยังคงมีฝนฟ้าคะนองเกิดขึ้นได้

### 1.2 สภาพฝน

**ปริมาณฝนสูงสุด 5 อันดับ** จากสำนักงานทรัพยากรน้ำแห่งชาติ เวลา 07.00 น. วันที่ 22 เม.ย. 65 ถึงเวลา 07.00 น. วันที่ 23 เม.ย. 65 ตามลำดับ ดังนี้

1. อ.โป่งน้ำร้อน จ.จันทบุรี	วัดปริมาณฝนได้	86.5	มม.
2. อ.ลาดยาว จ.นครสวรรค์	วัดปริมาณฝนได้	80.6	มม.
3. อ.สว่างอารมณ์ จ.อุทัยธานี	วัดปริมาณฝนได้	69.6	มม.
4. อ.ทุ่งศรีอุดม จ.อุบลราชธานี	วัดปริมาณฝนได้	67.4	มม.
5. อ.เมืองนครพนม จ.นครพนม	วัดปริมาณฝนได้	57.6	มม.

## 2. สถานการณ์น้ำท่าและสภาพน้ำในอ่างเก็บน้ำ

### 2.1 สถานการณ์น้ำท่าในลุ่มน้ำต่างๆ (ข้อมูล วันที่ 23 เม.ย.65 เวลา 06.00 น.)

แม่น้ำ	สถานี	ที่ตั้งสถานี	คลัง	ความจุ	ระดับน้ำ	ปริมาณน้ำ		ต่ำ(-) สูง(+) กว่าคลัง	อยู่ใน เกณฑ์	แนวโน้ม		
						วันนี้	เมื่อวาน					
			ม.	ม. <sup>3</sup> /ริ.	ม.	ม. <sup>3</sup> /ริ.	ม. <sup>3</sup> /ริ.					
1. ปิง	P.1	สะพานนบุรี	อำเภอเมือง	จังหวัดเชียงใหม่	3.70	445	1.45	1.75	1.93	-2.25	น้อย	ลดลง
	P.17	บ้านท่าจี้	อำเภอบรรพตพิสัย	จังหวัดนครสวรรค์	39.80	2,990	34.79	166.00	148.00	-5.01	น้อย	เพิ่มขึ้น
2. วัง	W.1C	สะพานเสตุวารี	อำเภอเมือง	จังหวัดลำปาง	5.20	651	0.00	0.00	24.36	-5.20	น้อย	ทรงตัว
	W.4A	บ้านวังหมื่น	อำเภอสามเงา	จังหวัดตาก	8.00	700	0.78	7.34	7.34	-7.22	น้อย	ทรงตัว
3. ยม	Y.1C	สะพานบ้านน้ำโค้ง	อำเภอเมือง	จังหวัดแพร่	7.85	480	1.86	7.75	7.75	-5.99	ปกติ	เพิ่มขึ้น
	Y.4	สะพานตลาดธานี	อำเภอเมือง	จังหวัดสุโขทัย	8.20	993	1.09	31.05	40.50	-7.11	น้อย	ลดลง
ยม	Y.64	แม่น้ำยม	อำเภอบางระกำ	จังหวัดพิษณุโลก	8.15	510	0.35	*	*	-7.80	N/A	N/A
	Y.16	แม่น้ำยม	อำเภอบางระกำ	จังหวัดพิษณุโลก	6.40	352	2.13	*	*	-4.27	N/A	N/A
4. น่าน	N.1	หน้าสำนักงานป่าไม้	อำเภอเมือง	จังหวัดน่าน	7.00	1,217	0.05	25.00	21.40	-6.95	น้อย	เพิ่มขึ้น
	N.5A	สะพานเอกาทศรถ	อำเภอเมือง	จังหวัดพิษณุโลก	10.37	1,365	1.78	163.40	137.30	-8.59	น้อย	เพิ่มขึ้น
5. เจ้าพระยา	N.67	สะพานบ้านเกษไชโย	อำเภอชุมแสง	จังหวัดนครสวรรค์	28.30	1,579	18.45	117.00	110.00	-9.85	น้อย	เพิ่มขึ้น
	C.2	ค่ายจิระประวัติ	อำเภอเมือง	จังหวัดนครสวรรค์	26.20	3,590	17.35	246.00	238.00	-8.85	น้อย	เพิ่มขึ้น
6. บางหลวง	C.13	ท้ายเขื่อนเจ้าพระยา	อำเภอสรรพยา	จังหวัดชัยนาท	16.34	2,840	5.31	65.00	65.00	-11.03	น้อย	ทรงตัว
	C.36	บ้านบางหลวงโคด	อำเภอบางบาล	จังหวัดพระนครศรีอยุธยา	420.00	4	**	0.88	0.94	#####	ปกติ	ลดลง
7. บางบาล	C.37	บ้านบางบาล	อำเภอบางบาล	จังหวัดพระนครศรีอยุธยา	148.00	3	**	1.16	1.08	#####	ปกติ	เพิ่มขึ้น
	S.3	แม่น้ำป่าสัก	อำเภอหล่มสัก	เพชรบูรณ์	85.00	9	*	4.22	4.28	#####	ปกติ	ลดลง
8. ป่าสัก	S.42	แม่น้ำป่าสัก	วิเชียรบุรี	เพชรบูรณ์	11.00	284	3.17	*	*	-7.83	ปกติ	เพิ่มขึ้น
	S.4B	แม่น้ำป่าสัก	เมืองเพชรบูรณ์	เพชรบูรณ์	9.20	190	4.22	*	*	-4.98	N/A	N/A
9. มูล	S.26	ท้ายเขื่อนพระรามหก	อำเภอท่าเรือ	จังหวัดพระนครศรีอยุธยา	8.00	800	0.95	**	**	-7.05	N/A	N/A
	M.7	สะพานเสรีประชาธิปไตย	อำเภอเมือง	จังหวัดอุบลราชธานี	7.00	2,300	2.16	***	***	-4.84	N/A	N/A
10. ลำเชียงไกร	M.42	บ้านหัวห้วยทับทัน	อำเภอห้วยทับทัน	จังหวัดศรีสะเกษ	8.30	124	3.53	***	***	-4.77	N/A	N/A
	M.176	บ้านโนนศรีไศล	อำเภอกันทรารมย์	จังหวัดศรีสะเกษ	9.20	235	1.87	1.67	1.72	-7.33	น้อย	ลดลง
11. ซี	M.173	บ้านโนนสะอาด	อำเภอโขงเจียม	จังหวัดนครราชสีมา	7.60	290	2.38	11.30	11.30	-5.22	น้อย	ทรงตัว
	M.184	บ้านซิม	อำเภอพิมาย	จังหวัดนครราชสีมา	5.00	100	3.74	35.80	37.90	-1.26	ปกติ	ลดลง
12. ลำน้ำพอง	M.186	บ้านโนนคอย	อำเภอจักราช	จังหวัดนครราชสีมา	3.60	60	2.33	***	***	-1.27	N/A	N/A
	M.188A	บ้านบัว	อำเภอโนนสูง	จังหวัดนครราชสีมา	4.90	70	3.19	***	***	-1.71	N/A	N/A
13. ลำน้ำยัง	E.20A	บ้านบ้านท่าหยาด	อำเภอมหาชนะชัย	จังหวัดยโสธร	10.00	1,110	4.19	101.65	100.81	-5.81	น้อย	เพิ่มขึ้น
	E.23	บ้านค่าน	อำเภอเมือง	จังหวัดชัยภูมิ	9.00	265	4.03	9.53	10.22	-4.97	น้อย	ลดลง
14. ลำปะทาว	E.29A	บ้านผานกแก้ว	อำเภอภูกระดึง	จังหวัดเลย	#N/A	#N/A	#N/A	#N/A	#N/A	#N/A	N/A	N/A
	E.92	บ้านท่างาม	อำเภอเสลภูมิ	จังหวัดร้อยเอ็ด	8.80	186	1.54	0.00	0.00	-7.26	น้อย	ทรงตัว
15. ลำน้ำเชิญ	E.6C	บ้านตาดโตน	อำเภอเมือง	จังหวัดชัยภูมิ	#N/A	#N/A	#N/A	#N/A	#N/A	#N/A	N/A	N/A
	E.85	บ้านโนนหัน	อำเภอชุมแพ	จังหวัดชัยภูมิ	#N/A	#N/A	#N/A	#N/A	#N/A	#N/A	N/A	N/A
16. ปราจีนบุรี	Kgt.3	กบินทร์บุรี	อำเภอกบินทร์บุรี	ปราจีนบุรี	8.79	544	1.01	27.30	27.00	-7.78	น้อย	เพิ่มขึ้น
	B.9	บ้านสาระเห็ด	อำเภอท่ายาง	จังหวัดเพชรบุรี	6.60	355	2.87	39.85	49.30	-3.73	น้อย	ลดลง
17. เพชรบุรี	B.6A	สะพานท่าเกวียน	อำเภอแก่งกระจาน	จังหวัดเพชรบุรี	6.00	260	0.27	0.00	0.00	-5.73	น้อย	ทรงตัว
	B.15	สะพานเทศบาล	อำเภอเมือง	จังหวัดเพชรบุรี	5.40	150	1.17	13.40	12.40	-4.23	น้อย	เพิ่มขึ้น
18. ทะเลสาบสงขลา	X.44	คลองอู่ตะเภา	อำเภอหาดใหญ่	จังหวัดสงขลา	7.40	532	0.90	36.00	45.20	-6.50	น้อย	ลดลง
	X.170	บ้านคลองลำ	อำเภอศรีนครินทร์	จังหวัดพัทลุง	25.20	295	20.89	10.15	11.90	-4.31	น้อย	ลดลง
19. ภาคใต้ฝั่งตะวันออก	X.180	สะพานเทศบาล	อำเภอเมือง	จังหวัดชุมพร	3.80	192	1.33	65.20	62.00	-2.47	ปกติ	เพิ่มขึ้น
	X.119A	สะพานสันติ	อำเภอสวีโขงโก-ลก	จังหวัดนราธิวาส	9.60	346	4.76	50.60	60.75	-4.84	น้อย	ลดลง
20. ภาคใต้ฝั่งตะวันตก	X.53A	คลองชุมพร	อำเภอเมือง	จังหวัดชุมพร	9.30	158	2.58	3.40	3.50	-6.72	น้อย	ลดลง
	X.212	คลองหลังสวน	อำเภอหลังสวน	จังหวัดชุมพร	6.00	1,460	1.06	141.80	128.00	-4.94	น้อย	เพิ่มขึ้น
ภาคใต้ฝั่งตะวันตก	X.234	บ้านป่าหมาก	อำเภอเมือง	จังหวัดตรัง	6.40	434	2.06	102.00	113.20	-4.34	ปกติ	ลดลง

## 2.2 สภาพน้ำใช้การในอ่างเก็บน้ำขนาดใหญ่ (ข้อมูล วันที่ 23 เม.ย. 65)

ภาค อ่างเก็บน้ำเขื่อน	ความจุ ที่ รนส. (ล้าน ม.³)	ความจุ ที่ รนท. (ล้าน ม.³)	ความจุน้ำ ใช้การ (ล้าน ม.³)	ณ วันที่						ปริมาณน้ำ ไหลลง วันนี้ (ล้าน ม.³)	ปริมาณน้ำ ระบาย วันนี้ (ล้าน ม.³)	
				ปี 2564		ปี 2565						
				ปริมาตร (ล้าน ม.³)	% รณท.	ปริมาตร (ล้าน ม.³)	% รณท.	ปริมาตรใช้การ (ล้าน ม.³)	% รณท.			% ใช้การ
<b>ภาคเหนือ</b>												
ภูมิพล*	13,462	13,462	9,662	4,636	34	5,934	44	2,134	16	22	0.87	19.00
สิริกิติ์*	10,508	9,510	6,660	3,835	40	3,741	39	891	9	13	7.94	10.12
แม่จัดสมบูรณ์ชล	323	265	253	92	35	92	35	80	30	31	0.13	0.14
แม่กวางอุดมธารา	295	263	249	51	19	84	32	70	26	28	0.11	0.04
ก๊วยลุม	106	106	103	54	51	63	60	60	56	58	1.16	0.83
ก๊วยคอง	209	170	164	47	28	96	56	90	53	55	0.30	0.00
แควน้อยบำรุงแดน	1,080	939	896	319	34	402	43	359	38	40	1.57	4.32
แม่มอก	110	110	94	35	32	50	45	34	31	36	0.00	0.02
<b>รวมภาคเหนือ</b>	<b>26,093</b>	<b>24,825</b>	<b>18,080</b>	<b>9,069</b>	<b>37</b>	<b>10,461</b>	<b>42</b>	<b>3,716</b>	<b>15</b>	<b>21</b>	<b>12.09</b>	<b>34.48</b>
<b>ภาคตะวันออกเฉียงเหนือ</b>												
ห้วยหลวง	136	136	129	40	30	44	33	38	28	29	0.00	0.33
น้ำอูน	780	520	475	182	35	212	41	167	32	35	0.00	0.03
น้ำพุง*	200	165	157	66	40	72	43	64	38	40	0.41	0.21
จุฬารัตน์*	181	164	127	74	45	106	65	69	42	55	0.26	0.00
อุบลรัตน์*	4,640	2,431	1,850	899	37	1,137	47	556	23	30	3.42	4.41
ลำปาว	2,450	1,980	1,880	468	24	662	33	562	28	30	0.00	4.23
ลำตะคอง	445	314	292	249	79	205	65	183	58	63	0.74	1.58
ลำพระเพลิง	242	155	154	93	60	107	69	105	68	68	0.42	1.13
มูลบน	350	141	134	102	72	92	65	85	61	64	0.05	0.68
ลำแซะ	325	275	268	153	56	173	63	166	60	62	0.50	0.90
ลำนางรอง	197	121	118	84	69	99	81	95	78	81	0.07	0.17
สิรินธร*	1,966	1,966	1,135	1,150	58	1,181	60	350	18	31	0.00	5.11
<b>รวมภาค ตอน.</b>	<b>11,911</b>	<b>8,368</b>	<b>6,718</b>	<b>3,559</b>	<b>43</b>	<b>4,090</b>	<b>49</b>	<b>2,440</b>	<b>29</b>	<b>36</b>	<b>5.86</b>	<b>18.76</b>
<b>ภาคกลาง</b>												
ป่าสักชลสิทธิ์	960	960	957	231	24	375	39	372	39	39	0.00	5.19
ทับเสลา	190	160	143	52	33	77	48	60	37	42	0.00	0.00
กระเสียว	390	299	259	127	42	202	68	162	54	63	0.18	1.43
<b>รวมภาคกลาง</b>	<b>1,540</b>	<b>1,419</b>	<b>1,359</b>	<b>410</b>	<b>29</b>	<b>653</b>	<b>46</b>	<b>593</b>	<b>42</b>	<b>44</b>	<b>0.18</b>	<b>6.63</b>
<b>ภาคตะวันตก</b>												
ศรีนครินทร์*	18,770	17,745	7,480	11,733	66	14,970	84	4,705	27	63	9.69	19.01
วชิราลงกรณ*	11,000	8,860	5,848	3,757	42	5,483	62	2,471	28	42	6.68	23.04
<b>รวมภาคตะวันตก</b>	<b>29,770</b>	<b>26,605</b>	<b>13,328</b>	<b>15,489</b>	<b>58</b>	<b>20,453</b>	<b>77</b>	<b>7,176</b>	<b>27</b>	<b>54</b>	<b>16.37</b>	<b>42.05</b>
<b>ภาคตะวันออก</b>												
ขุนด่านปราการชล	225	224	219	46	20	65	29	60	27	27	0.19	1.69
คลองสิียด	450	420	390	69	16	71	17	41	10	11	0.00	1.14
บางพระ	127	117	105	51	44	92	79	80	69	76	0.06	0.38
หนองปลาไหล	206	164	150	125	76	120	73	106	65	71	1.23	0.22
ประแสร์	322	295	275	169	57	206	70	186	63	68	1.10	0.58
นฤปดินทรจินดา	338	295	276	94	32	73	25	54	18	20	0.00	1.00
<b>รวมภาคตะวันออก</b>	<b>1,668</b>	<b>1,515</b>	<b>1,415</b>	<b>553</b>	<b>36</b>	<b>627</b>	<b>41</b>	<b>528</b>	<b>35</b>	<b>37</b>	<b>2.57</b>	<b>5.01</b>
<b>ภาคใต้</b>												
แก่งกระจาน	900	710	645	306	43	403	57	338	48	52	0.33	3.88
ปราณบุรี	490	391	373	245	63	237	61	220	56	59	0.07	2.19
รัชชประภา*	6,144	5,639	4,287	3,366	60	3,470	62	2,119	38	49	5.05	15.29
บางกลาง*	1,590	1,454	1,178	1,133	78	1,175	81	898	62	76	4.96	10.16
<b>รวมภาคใต้</b>	<b>9,124</b>	<b>8,194</b>	<b>6,484</b>	<b>5,050</b>	<b>62</b>	<b>5,285</b>	<b>64</b>	<b>3,574</b>	<b>44</b>	<b>55</b>	<b>10.41</b>	<b>31.52</b>
<b>รวมทั้งประเทศ</b>	<b>80,106</b>	<b>70,926</b>	<b>47,384</b>	<b>34,130</b>	<b>48</b>	<b>41,570</b>	<b>59</b>	<b>18,028</b>	<b>25</b>	<b>38</b>	<b>47.47</b>	<b>138.44</b>

ต่ำกว่า 30 %  
รวม 9 แห่ง

ตั้งแต่ 31 - 50 %  
รวม 10 แห่ง

ตั้งแต่ 51 - 80 %  
รวม 15 แห่ง

มากกว่า 80 %  
รวม 1 แห่ง

- **ปริมาณน้ำใช้การประเทศ** (อ่างเก็บน้ำขนาดใหญ่) ณ วันที่ 23 เมษายน
  - ปี 2565 มีน้ำ 18,028 ล้าน ลบ.ม. คิดเป็น 38%
  - ปี 2552 มีน้ำ 17,418 ล้าน ลบ.ม. คิดเป็น 38% **น้อยกว่าปี 2565** จำนวน 610 ล้าน ลบ.ม. (ปี 2552 ยังไม่มีเขื่อนแควน้อยบำรุงแดน)
  - ปี 2561 มีน้ำ 21,573 ล้าน ลบ.ม. คิดเป็น 46% **มากกว่าปี 2565** จำนวน 3,545 ล้าน ลบ.ม.
  - ปี 2564 มีน้ำ 10,586 ล้าน ลบ.ม. คิดเป็น 22% **น้อยกว่าปี 2565** จำนวน 7,442 ล้าน ลบ.ม.
- **ปริมาณน้ำใช้การในกลุ่มเจ้าพระยา** (4 เขื่อนหลัก) ณ วันที่ 23 เมษายน
  - ปี 2565 มีน้ำ 3,756 ล้าน ลบ.ม. คิดเป็น 21%
  - ปี 2552 มีน้ำ 4,545 ล้าน ลบ.ม. คิดเป็น 27% **มากกว่าปี 2565** จำนวน 789 ล้าน ลบ.ม. (ปี 2552 ยังไม่มีเขื่อนแควน้อยบำรุงแดน)
  - ปี 2561 มีน้ำ 7,487 ล้าน ลบ.ม. คิดเป็น 41% **มากกว่าปี 2565** จำนวน 3,731 ล้าน ลบ.ม.
  - ปี 2564 มีน้ำ 2,325 ล้าน ลบ.ม. คิดเป็น 13% **น้อยกว่าปี 2565** จำนวน 1,431 ล้าน ลบ.ม.

## 2.3 สภาพน้ำในอ่างเก็บน้ำ 4 เขื่อนหลักกลุ่มเจ้าพระยา (ข้อมูล วันที่ 23 เม.ย. 65)

สภาพน้ำในอ่างเก็บน้ำ ภูมิพล สิริกิติ์ แควน้อยฯ และป่าสักฯ วันที่ 23 เมษายน 2565

อ่างเก็บน้ำ	ปริมาณน้ำในอ่างฯ		ปริมาณน้ำใช้การได้		ปริมาณน้ำไหลลงอ่าง*		ปริมาณน้ำระบาย		รับน้ำได้อีก
	ปริมาณน้ำ	% ความจุ	ปริมาณน้ำ	% ใช้การ	วันนี้	เมื่อวาน	วันนี้	เมื่อวาน	
ภูมิพล	5,934	44	2,134	22	0.87	0.00	19.00	19.00	7,528
สิริกิติ์	3,741	39	891	13	7.94	6.32	10.12	10.03	5,769
ภูมิพล+สิริกิติ์	9,675	42	3,025	19	8.81	6.32	29.12	29.03	13,297
แควน้อยฯ	402	43	359	40	1.57	1.52	4.32	4.32	537
ป่าสักชลสิทธิ์	375	39	372	39	0.00	1.29	5.19	5.19	585
<b>รวมทั้งหมด</b>	<b>10,452</b>	<b>42</b>	<b>3,756</b>	<b>21</b>	<b>10.38</b>	<b>9.13</b>	<b>38.63</b>	<b>38.54</b>	<b>14,419</b>

\*หมายเหตุ : ( ) คือ เกินความจุเก็บกักปกติ

(หน่วย : ล้าน ลบ.ม.)

## 2.4 สถานการณ์น้ำลุ่มน้ำเจ้าพระยา

**แม่น้ำปิง** ปริมาณน้ำไหลผ่านที่สถานี P.17 อ.บรรพตพิสัย จ.นครสวรรค์ 166 ลบ.ม./วินาที (เมื่อวาน 148 ลบ.ม./วินาที) ต่ำกว่าตลิ่ง 5.09 เมตร **มีแนวโน้มเพิ่มขึ้น**

**แม่น้ำน่าน** ปริมาณน้ำไหลผ่านที่สถานี N.67 อ.ชุมแสง จ.นครสวรรค์ 117 ลบ.ม./วินาที (เมื่อวาน 110 ลบ.ม./วินาที) ต่ำกว่าตลิ่ง 9.85 เมตร **มีแนวโน้มเพิ่มขึ้น**

**แม่น้ำเจ้าพระยา** ปริมาณน้ำไหลผ่านที่สถานี C.2 อ.เมืองนครสวรรค์ วัดได้ 246 ลบ.ม./วินาที (เมื่อวาน 238 ลบ.ม./วินาที) ต่ำกว่าตลิ่ง 8.85 เมตร **มีแนวโน้มเพิ่มขึ้น** และมีปริมาณน้ำไหลผ่านท้ายเขื่อนเจ้าพระยา (C.13) ในอัตรา 65.00 ลบ.ม./วินาที (เมื่อวาน 65.00 ลบ.ม./วินาที) ไหลผ่านสถานีวัดน้ำ C.29A อ.บางไทร จ.พระนครศรีอยุธยา เฉลี่ย 94 ลบ.ม./วินาที (เมื่อวาน 95 ลบ.ม./วินาที)

**แม่น้ำป่าสัก** เขื่อนป่าสักชลสิทธิ์ ระบายน้ำ 60.12 ลบ.ม./วินาที (เมื่อวาน 60.09 ลบ.ม./วินาที)

**มีแนวโน้มทรงตัว**



## 2.5 สภาพน้ำในอ่างเก็บน้ำขนาดกลาง (ข้อมูล วันที่ 23 เม.ย.65)

ข้อมูลวันที่ 23 เมษายน 2565																			
สรุปอ่างขนาดกลางที่มีปริมาตรในช่วง <=30 % 31 - 50 % >50-80% >80 - 100 % และ >100 %																			
<=30 %				31 - 50 %				>50-80%				>80 - 100 %				>100 %			
ภาค	จำนวน	สขป.	จำนวน	ภาค	จำนวน	สขป.	จำนวน	ภาค	จำนวน	สขป.	จำนวน	ภาค	จำนวน	สขป.	จำนวน	ภาค	จำนวน	สขป.	จำนวน
เหนือ	9	1	3	เหนือ	16	1	4	เหนือ	44	1	7	เหนือ	6	1	1	เหนือ	0	1	0
		2	4			2	8			2	25			2	2			2	0
		3	1			3	0			3	3			3	1			3	0
		4	1			4	4			4	9			4	2			4	0
ตะวันออก เฉียง เหนือ	30	5	10	ตะวันออก เฉียง เหนือ	59	5	12	ตะวันออก เฉียง เหนือ	104	5	22	ตะวันออก เฉียงเหนือ	25	5	9	ตะวันออก เฉียงเหนือ	0	5	0
		6	10			6	21			6	18			6	3			6	0
		7	7			7	14			7	25			7	1			7	0
		8	3			8	12			8	39			8	12			8	0
ตะวันออก	4	9	4	ตะวันออก	10	9	10	ตะวันออก	26	9	26	ตะวันออก	11	9	11	ตะวันออก	0	9	0
กลาง	2	10	2	กลาง	3	10	2	กลาง	16	10	15	กลาง	1	10	0	กลาง	0	10	0
		11	0			11	0			11	0			11	0				
		12	0			12	1			12	1			12	1			12	0
ตะวันตก	0	13	0	ตะวันตก	0	13	0	ตะวันตก	3	13	3	ตะวันตก	4	13	4	ตะวันตก	0	13	0
ใต้	1	14	0	ใต้	1	14	0	ใต้	20	14	14	ใต้	17	14	3	ใต้	0	14	0
		15	1			15	1			15	4			15	7			15	0
		16	0			16	0			16	2			16	6			16	0
		17	0			17	0			17	0			17	1			17	0
รวม	46	รวม	46	รวม	89	รวม	89	รวม	213	รวม	213	รวม	64	รวม	64	รวม	0	รวม	0
รวมทั้งหมด 412 แห่ง																			

## 3. แผน-ผลการบริหารจัดการน้ำฤดูแล้ง ปี 2564/65 ข้อมูล ณ วันที่ 23 เม.ย. 65

ลุ่มน้ำ	แผนจัดสรรน้ำ (ล้าน ลบ.ม.)	ผลจัดสรรน้ำ (ล้าน ลบ.ม.)	คงเหลือน้ำที่ต้องจัดสรร (ล้าน ลบ.ม.)
ทั่วประเทศ (1 พ.ย. 64 – 30 เม.ย. 65)	22,280	21,927 (98%)	353 (2%)
เจ้าพระยา (4 เขื่อน) (1 พ.ย. 64 – 30 เม.ย. 65)	5,700	6,056 (106%)	-356 (-6%)
แม่กลอง (1 ม.ค. 65 – 30 มิ.ย. 65)	5,500	3,566 (65%)	1,934 (3%)

## 4. การเพาะปลูก (ข้อมูล ณ วันที่ 20 เม.ย. 65)

### ● การเพาะปลูกข้าวนาปรัง 2564/65

- ทั่วประเทศ แผนเพาะปลูก 6.41 ล้านไร่ **เพาะปลูกแล้ว 8.07 ล้านไร่** คิดเป็นร้อยละ 125.82 ของแผนฯ **เก็บเกี่ยวแล้ว 4.65 ล้านไร่**
- ลุ่มน้ำเจ้าพระยา แผนเพาะปลูก 2.81 ล้านไร่ **เพาะปลูก 4.41 ล้านไร่** คิดเป็นร้อยละ 156.75 ของแผนฯ **เก็บเกี่ยวแล้ว 3.51 ล้านไร่**
- ลุ่มแม่กลอง แผนเพาะปลูก 0.84 ล้านไร่ **เพาะปลูก 0.80 ล้านไร่** คิดเป็นร้อยละ 95.08 ของแผน **เก็บเกี่ยวแล้ว 0.073 ล้านไร่**

## 5. รายงานสถานการณ์ค่าความเค็ม (ข้อมูล วันที่ 23 เม.ย. 65 เวลา 07:00 น.)

แม่น้ำ	สถานีเฝ้าระวัง	เกณฑ์เฝ้าระวัง (กรัม/ลิตร)	ค่าความเค็ม (กรัม/ลิตร)
เจ้าพระยา	ประปาสำแล	0.25	0.22 (ปกติ)
ปราจีน-บางปะกง	บางคาง	2	0.06 (ปกติ)
ท่าจีน	ด้านนอกคลองจินดา	0.75	0.23 (ปกติ)
	ด้านในคลองจินดา	0.75	0.23 (ปกติ)
แม่กลอง	ปากคลองดำเนินสะดวก	2.00	0.13 (ปกติ)

การบริหารจัดการน้ำเพื่อการควบคุมความเค็ม ซึ่งกรมชลประทาน ได้พิจารณาแนวทางเตรียมความพร้อมรับมือและกำหนดมาตรการควบคุมความเค็ม ในแม่น้ำเจ้าพระยา และแม่น้ำบางปะกง ดังนี้

### แม่น้ำเจ้าพระยา

- เพื่อให้การระบายน้ำจากเขื่อนเหมาะสมกับการใช้น้ำในกิจกรรมต่างๆ โดยปรับการระบายน้ำจาก 4 เขื่อนหลัก ดังนี้
  - ❖ เขื่อนภูมิพล ในช่วงวันที่ 18 – 24 เม.ย.65 ระบายวันละ 17 ล้าน ลบ.ม.
  - ❖ เขื่อนสิริกิติ์ ในช่วงวันที่ 18 – 24 เม.ย.65 ระบายวันละ 10 ล้าน ลบ.ม.
  - ❖ เขื่อนแควน้อยบำรุงแดน ในช่วงวันที่ 18 – 24 เม.ย.65 ระบายวันละ 4.32 ล้าน ลบ.ม.
  - ❖ เขื่อนป่าสักชลสิทธิ์ ในช่วงวันที่ 18 – 24 เม.ย.65 ระบายวันละ 6.05 ล้าน ลบ.ม.
- ควบคุมปริมาณน้ำไหลผ่านสถานี C.2 จังหวัดนครสวรรค์ ในเกณฑ์ไม่น้อยกว่า 230 ลูกบาศก์เมตรต่อวินาที
- ควบคุมระดับน้ำเหนือเขื่อนเจ้าพระยาให้อยู่ในเกณฑ์ไม่ต่ำกว่า +14.50 ม.รทก. และควบคุมปริมาณน้ำไหลเขื่อนเจ้าพระยา (สถานี C.13) จังหวัดชัยนาท ในอัตรา 65 ลูกบาศก์เมตรต่อวินาที ต่อเนื่อง และรับน้ำเข้าพื้นที่ผ่านคลองทั้ง 5 คลอง ประกอบด้วย ปตร.มโนรมย์ ปตร.มหाराช ปตร.มะขาม-อุ้มทอง ปตร.พลเทพ และบรมธาตุ ให้เป็นไปตามแผนที่วางไว้อย่างเหมาะสม
- พิจารณาการผันน้ำจากลุ่มน้ำแม่กลอง-เจ้าพระยา โดยการระบายน้ำหรือการสูบผ่านทาง ปตร.สิงหนาท 2 ในอัตราไม่ต่ำกว่า 18 ลบ.ม./วินาที
- ควบคุมปริมาณน้ำไหลผ่านเขื่อนพระรามหก ระบายวันละ ในอัตรา 20 ลูกบาศก์เมตรต่อวินาที

### แม่น้ำบางปะกง

- 1) ควบคุมความเค็มโดยการระบายน้ำจากอ่างเก็บน้ำในลุ่มน้ำบางปะกง-ปราจีนบุรี ประกอบด้วย เขื่อนคลองสียัด เขื่อนขุนด่านปราการชล เขื่อนนฤปดินทรจินดา อ่างเก็บน้ำคลองระบม อ่างเก็บน้ำคลองพระสทิง และอ่างเก็บน้ำคลองพระปรัง ให้เป็นไปตามแผนที่วางไว้อย่างเหมาะสม
- 2) พิจารณาจุดเฝ้าระวังและจุดควบคุมความเค็มในแม่น้ำบางปะกง-ปราจีนบุรี ดังนี้
  - จุดเฝ้าระวังค่าความเค็ม อ.บ้านโพธิ์ จ.ฉะเชิงเทรา (ที่ทำการโครงการชลประทานฉะเชิงเทรา) เมื่อค่าความเค็มถึง 1 กรัม/ลิตร จะเริ่มควบคุมความเค็มในลุ่มน้ำบางปะกง โดยการระบายน้ำออกจากอ่างเก็บน้ำและควบคุมการเปิด-ปิดบานเขื่อนทดน้ำบางปะกง
  - จุดควบคุมที่ 1 เขื่อนทดน้ำบางปะกง ให้รักษาระดับน้ำด้านเหนือน้ำและด้านท้ายน้ำไม่ให้แตกต่างกันเกิน 1.50 ม. ถึงวันที่ 10 ม.ค. 2565 และควบคุมไม่ให้ค่าความเค็มเกิน 1 กรัม/ลิตร

- จุดควบคุมที่ 2 ปตร.บางนาทก ควบคุมไม่ให้อค่าความเค็มเกิน 1 กรัม/ลิตร ถึง วันที่ 15 ม.ค. 2565
  - จุดควบคุมที่ 3 วัดบางแตน ควบคุมไม่ให้อค่าความเค็มเกิน 1 กรัม/ลิตร วันที่ 10 ก.พ. 2565
  - จุดควบคุมที่ 4 จุดสูบน้ำการประปาส่วนภูมิภาค สาขาปราจีนบุรี ควบคุมไม่ให้อค่าความเค็มเกิน 1 กรัม/ลิตร ตลอดทั้งปี และสำรองแผนที่จะใช้น้ำจากสระน้ำสำหรับการประปาส่วนภูมิภาคและโรงพยาบาลเจ้าพระยาอภัยภูเบศร พร้อมทั้งพิจารณาการรับน้ำจากอ่างเก็บน้ำคลองไม้ปล้องเพื่อมาสนับสนุนให้มีน้ำจืดใช้ตลอดปี
  - จุดควบคุมที่ 5 ปตร.หาดยาง อ.ศรีมหาโพธิ์ จ.ปราจีนบุรี ควบคุมไม่ให้อค่าความเค็มเกิน 1 กรัม/ลิตร ตลอดปี
- 3) พิจารณาการคาดการณ์ระดับน้ำทะเลหนุนบริเวณปากแม่น้ำบางปะกง โดยกรมอุทกศาสตร์ กองทัพเรือ กรณีที่คาดว่าจะเกิดน้ำขึ้นสูงสุด ให้ดำเนินการขอความร่วมมือหยุดการรับน้ำจากแม่น้ำปราจีนบุรี และแม่น้ำบางปะกงเข้าพื้นที่ ในช่วงเวลาดังกล่าว