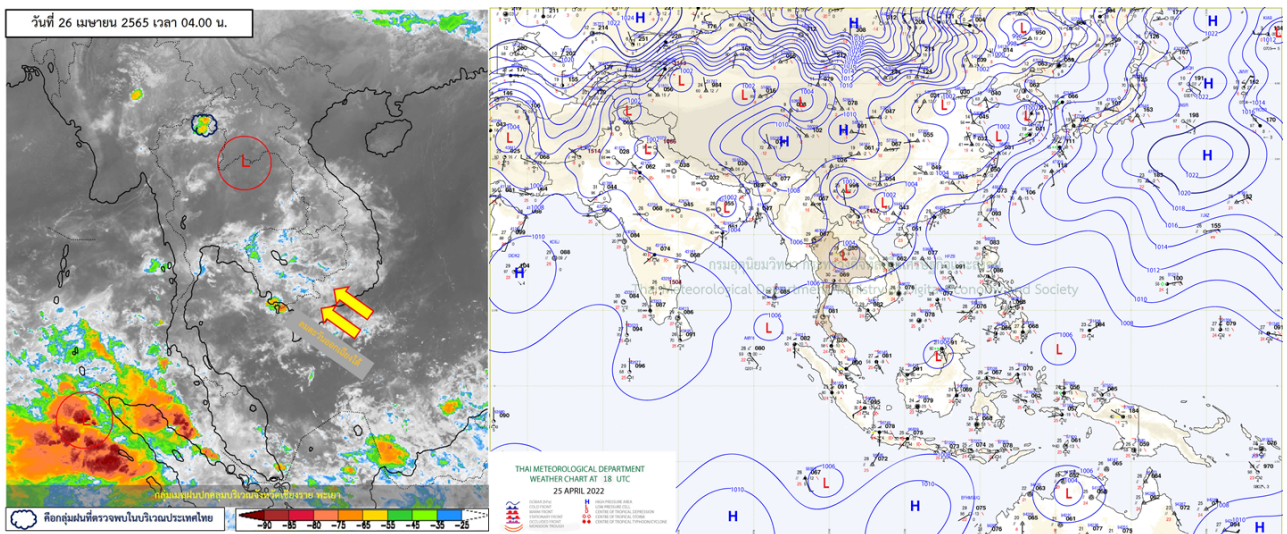




รายงานสรุปศูนย์ปฏิบัติการน้ำอัจฉริยะ  
เรื่อง สถานการณ์น้ำและการเฝ้าระวัง  
ประจำวันอังคารที่ 26 เมษายน พ.ศ. 2565

## 1. สภาพอากาศและปริมาณฝน

### 1.1 สภาพอากาศ (กรมอุตุนิยมวิทยา)



หย่อมความกดอากาศต่ำเนื่องจากความร้อนปกคลุมประเทศไทยตอนบน ส่งผลให้บริเวณดังกล่าวมีอากาศร้อนโดยทั่วไปกับมีฟ้าหลัวในตอนกลางวัน และมีอากาศร้อนจัดบางพื้นที่ในภาคเหนือและภาคกลาง ขอให้ประชาชนดูแลสุขภาพเนื่องจากสภาพอากาศที่ร้อนขึ้นในระยะนี้ไว้ด้วย สำหรับลมใต้และลมตะวันออกเฉียงใต้ยังคงพัดนำความชื้นจากอ่าวไทยเข้ามาปกคลุมภาคเหนือตอนล่าง ภาคตะวันออกเฉียงเหนือ ภาคกลาง และภาคตะวันออก ทำให้บริเวณดังกล่าวมีฝนฟ้าคะนองบางแห่ง ส่วนลมตะวันออกเฉียงใต้ที่พัดปกคลุมอ่าวไทยและภาคใต้มีกำลังอ่อน ทำให้ภาคใต้มีฝนฟ้าคะนองบางแห่ง

### 1.2 สภาพฝน

**ปริมาณฝนสูงสุด 5 อันดับ** จากสำนักงานทรัพยากรน้ำแห่งชาติ เวลา 07.00 น. วันที่ 25 เม.ย. 65 ถึงเวลา 07.00 น. วันที่ 26 เม.ย. 65 ตามลำดับ ดังนี้

|                                  |                |      |     |
|----------------------------------|----------------|------|-----|
| 1. อ.ป่อไร่ จ.ตราด               | วัดปริมาณฝนได้ | 59.8 | มม. |
| 2. อ.ร้อนพิบูลย์ จ.นครศรีธรรมราช | วัดปริมาณฝนได้ | 58.5 | มม. |
| 3. อ.เสเดา จ.สงขลา               | วัดปริมาณฝนได้ | 48.6 | มม. |
| 4. อ.สะบ้าย้อย จ.สงขลา           | วัดปริมาณฝนได้ | 47.0 | มม. |
| 5. อ.นครหลวง จ.พระนครศรีอยุธยา   | วัดปริมาณฝนได้ | 41.8 | มม. |

## 2. สถานการณ์น้ำท่าและสภาพน้ำในอ่างเก็บน้ำ

### 2.1 สถานการณ์น้ำท่าในลุ่มน้ำต่างๆ (ข้อมูล วันที่ 26 เม.ย.65 เวลา 06.00 น.)

| แม่น้ำ                 | สถานี  | ที่ตั้งสถานี         |                  |                        | ตลิ่ง<br>ม. | ความจุ<br>ม. <sup>3</sup> / วิ. | ระดับน้ำ<br>ม. | ปริมาณน้ำ                       |                                   | ต่ำ(-)<br>สูง(+)<br>กว่าตลิ่ง | อยู่ใน<br>เกณฑ์ | แนวโน้ม   |
|------------------------|--------|----------------------|------------------|------------------------|-------------|---------------------------------|----------------|---------------------------------|-----------------------------------|-------------------------------|-----------------|-----------|
|                        |        |                      |                  |                        |             |                                 |                | วันนี้<br>ม. <sup>3</sup> / วิ. | เมื่อวาน<br>ม. <sup>3</sup> / วิ. |                               |                 |           |
| 1. ปิง                 | P.1    | สะพานนารัฐ           | อำเภอเมือง       | จังหวัดเชียงใหม่       | 3.70        | 445                             | 1.54           | 2.02                            | 1.90                              | -2.16                         | น้อย            | เพิ่มขึ้น |
|                        | P.17   | บ้านท่าจั่ว          | อำเภอบรรพตพิสัย  | จังหวัดนครสวรรค์       | 39.80       | 2,990                           | 34.64          | 132.00                          | 144.00                            | -5.16                         | น้อย            | ลดลง      |
| 2. วัง                 | W.1C   | สะพานเสตุวารี่       | อำเภอเมือง       | จังหวัดลำปาง           | 5.20        | 651                             | 0.00           | 0.00                            | 23.58                             | -5.20                         | น้อย            | ทรงตัว    |
|                        | W.4A   | บ้านวังหมัน          | อำเภอสางเภา      | จังหวัดตาก             | 8.00        | 700                             | 0.94           | 13.32                           | 10.26                             | -7.06                         | น้อย            | เพิ่มขึ้น |
|                        | W.24   |                      | อำเภอสางเภา      | จังหวัดตาก             | 7.85        | 480                             | 1.99           | 12.11                           | 12.98                             | -5.86                         | ปกติ            | เพิ่มขึ้น |
| 3. ยม                  | Y.1C   | สะพานบ้านน้ำโค้ง     | อำเภอเมือง       | จังหวัดแพร่            | 8.20        | 993                             | 0.93           | 24.34                           | 26.24                             | -7.27                         | น้อย            | ลดลง      |
|                        | Y.4    | สะพานตลาดธานี        | อำเภอเมือง       | จังหวัดสุโขทัย         | 8.15        | 510                             | 0.21           | *                               | *                                 | -7.94                         | N/A             | N/A       |
|                        | Y.64   | แม่น้ำยม             | อำเภอบางระกำ     | จังหวัดพิษณุโลก        | 6.40        | 352                             | 2.13           | *                               | *                                 | -4.27                         | N/A             | N/A       |
| 4. น่าน                | Y.16   | แม่น้ำยม             | อำเภอบางระกำ     | จังหวัดพิษณุโลก        | 7.30        | 239                             | 0.06           | *                               | *                                 | -7.24                         | น้อย            | เพิ่มขึ้น |
|                        | N.1    | หน้าสำนักงานป่าไม้   | อำเภอเมือง       | จังหวัดน่าน            | 7.00        | 1,217                           | -0.16          | 12.40                           | 14.20                             | -7.16                         | น้อย            | ลดลง      |
|                        | N.5A   | สะพานเอกาทศรถ        | อำเภอเมือง       | จังหวัดพิษณุโลก        | 10.37       | 1,365                           | 1.33           | 126.50                          | 151.20                            | -9.04                         | น้อย            | ลดลง      |
| 5. เจ้าพระยา           | N.67   | สะพานบ้านเกยไชย      | อำเภอชุมแสง      | จังหวัดนครสวรรค์       | 28.30       | 1,579                           | 18.85          | 139.00                          | 140.00                            | -9.45                         | น้อย            | ลดลง      |
|                        | C.2    | ค่ายจिरประวัติ       | อำเภอเมือง       | จังหวัดนครสวรรค์       | 26.20       | 3,590                           | 17.39          | 253.00                          | 246.00                            | -8.81                         | น้อย            | เพิ่มขึ้น |
|                        | C.13   | ท้ายเขื่อนเจ้าพระยา  | อำเภอสรรพยา      | จังหวัดชัยนาท          | 16.34       | 2,840                           | 5.31           | 65.00                           | 65.00                             | -11.03                        | น้อย            | ทรงตัว    |
| 6. บางหลวง             | C.36   | บ้านบางหลวงโคต       | อำเภอบางบาล      | จังหวัดพระนครศรีอยุธยา | 420.00      | 4                               | **             | 0.34                            | 0.51                              | #VALUE!                       | น้อย            | ลดลง      |
| 7. บางบาล              | C.37   | บ้านบางบาล           | อำเภอบางบาล      | จังหวัดพระนครศรีอยุธยา | 148.00      | 3                               | **             | 0.91                            | 1.06                              | #VALUE!                       | ปกติ            | ลดลง      |
| 8. ป่าสัก              | S.3    | แม่น้ำป่าสัก         | อำเภอหล่มสัก     | เพชรบูรณ์              | 85.00       | 9                               | *              | 4.19                            | 4.19                              | #VALUE!                       | ปกติ            | ทรงตัว    |
|                        | S.42   | แม่น้ำป่าสัก         | วิเชียรบุรี      | เพชรบูรณ์              | 11.00       | 284                             | 3.17           | *                               | *                                 | -7.83                         | ปกติ            | เพิ่มขึ้น |
|                        | S.4B   | แม่น้ำป่าสัก         | เมืองเพชรบูรณ์   | เพชรบูรณ์              | 9.20        | 190                             | 4.19           | *                               | *                                 | -5.01                         | N/A             | N/A       |
|                        | S.26   | ท้ายเขื่อนพระรามหก   | อำเภอท่าเรือ     | จังหวัดพระนครศรีอยุธยา | 8.00        | 800                             | 0.28           | **                              | **                                | -7.72                         | N/A             | N/A       |
| 9. มูล                 | M.7    | สะพานเสรีประชาธิปไตย | อำเภอเมือง       | จังหวัดอุบลราชธานี     | 7.00        | 2,300                           | 2.12           | ***                             | ***                               | -4.88                         | N/A             | N/A       |
|                        | M.42   | บ้านห้วยทับทัน       | อำเภอห้วยทับทัน  | จังหวัดศรีสะเกษ        | 8.30        | 124                             | 3.57           | ***                             | ***                               | -4.73                         | N/A             | N/A       |
|                        | M.176  | บ้านโนนศรีไศล        | อำเภอกันทรารมย์  | จังหวัดศรีสะเกษ        | 9.20        | 235                             | 1.69           | 1.49                            | 1.50                              | -7.51                         | น้อย            | ลดลง      |
|                        | M.173  | บ้านโนนสะอาด         | อำเภอโขงเจียม    | จังหวัดนครราชสีมา      | 7.60        | 290                             | 2.32           | 10.70                           | 11.10                             | -5.28                         | น้อย            | ลดลง      |
|                        | M.184  | บ้านซิม              | อำเภอพิมาย       | จังหวัดนครราชสีมา      | 5.00        | 100                             | 3.65           | 29.50                           | 32.30                             | -1.35                         | ปกติ            | ลดลง      |
| 10. ลำเชียงไกร         | M.186  | บ้านโนนคอย           | อำเภอจักราช      | จังหวัดนครราชสีมา      | 3.60        | 60                              | 2.30           | ***                             | ***                               | -1.30                         | N/A             | N/A       |
|                        | M.188A | บ้านบัว              | อำเภอโนนสูง      | จังหวัดนครราชสีมา      | 4.90        | 70                              | 3.18           | ***                             | ***                               | -1.72                         | N/A             | N/A       |
| 11. ชี                 | E.20A  | บ้านบ้านฟ้าหยาด      | อำเภอมหาชนะชัย   | จังหวัดยโสธร           | 10.00       | 1,110                           | 4.33           | 113.39                          | 115.06                            | -5.67                         | น้อย            | ลดลง      |
|                        | E.23   | บ้านคำน              | อำเภอเมือง       | จังหวัดชัยภูมิ         | 9.00        | 265                             | 3.86           | 3.65                            | 5.72                              | -5.14                         | น้อย            | ลดลง      |
| 12. ลำน้ำพอง           | E.29A  | บ้านผานกแก้ว         | อำเภอภูกระดึง    | จังหวัดเลย             | #N/A        | #N/A                            | #N/A           | #N/A                            | #N/A                              | #N/A                          | N/A             | N/A       |
| 13. ลำน้ำยั้ง          | E.92   | บ้านท่างาม           | อำเภอเสลภูมิ     | จังหวัดร้อยเอ็ด        | 8.80        | 186                             | 1.55           | 0.00                            | 0.00                              | -7.25                         | น้อย            | ทรงตัว    |
| 14. ลำปะทาว            | E.6C   | บ้านตาดโคต           | อำเภอเมือง       | จังหวัดชัยภูมิ         | #N/A        | #N/A                            | #N/A           | #N/A                            | #N/A                              | #N/A                          | N/A             | N/A       |
| 15. ลำน้ำเชิญ          | E.85   | บ้านโนนหัน           | อำเภอชุมแพ       | จังหวัดชัยภูมิ         | #N/A        | #N/A                            | #N/A           | #N/A                            | #N/A                              | #N/A                          | N/A             | N/A       |
| 16. ปราจีนบุรี         | Kgt.3  | กบินทร์บุรี          | อำเภอกบินทร์บุรี | ปราจีนบุรี             | 8.79        | 544                             | 0.99           | 26.70                           | 28.80                             | -7.80                         | น้อย            | ลดลง      |
| 17. เพชรบุรี           | B.9    | บ้านสาระเห็ด         | อำเภอท่ายาง      | จังหวัดเพชรบุรี        | 6.60        | 355                             | 2.86           | 39.30                           | 39.85                             | -3.74                         | น้อย            | ลดลง      |
|                        | B.6A   | สะพานท่าเกวียน       | อำเภอแก่งกระจาน  | จังหวัดเพชรบุรี        | 6.00        | 260                             | 0.27           | 0.00                            | 0.00                              | -5.73                         | น้อย            | ทรงตัว    |
|                        | B.15   | สะพานเทศบาล          | อำเภอเมือง       | จังหวัดเพชรบุรี        | 5.40        | 150                             | 1.22           | 14.40                           | 15.40                             | -4.18                         | น้อย            | ลดลง      |
| 18. ทะเลสาบสงขลา       | X.44   | คลองอู่ตะเภา         | อำเภอหาดใหญ่     | จังหวัดสงขลา           | 7.40        | 532                             | 0.64           | 25.60                           | 25.20                             | -6.76                         | น้อย            | เพิ่มขึ้น |
|                        | X.170  | บ้านคลองลำ           | อำเภอศรีนครินทร์ | จังหวัดพัทลุง          | 25.20       | 295                             | 20.86          | 9.10                            | 9.80                              | -4.34                         | น้อย            | ลดลง      |
| 19. ภาคใต้ฝั่งตะวันออก | X.180  | สะพานเทศบาล          | อำเภอเมือง       | จังหวัดชุมพร           | 3.80        | 192                             | 1.09           | 55.60                           | 62.80                             | -2.71                         | ปกติ            | ลดลง      |
|                        | X.119A | สะพานคันตุ           | อำเภอสุโขทัย     | จังหวัดนราธิวาส        | 9.60        | 346                             | 4.59           | 44.66                           | 40.96                             | -5.01                         | น้อย            | เพิ่มขึ้น |
|                        | X.53A  | คลองชุมพร            | อำเภอเมือง       | จังหวัดชุมพร           | 9.30        | 158                             | 2.52           | 3.10                            | 3.15                              | -6.78                         | น้อย            | ลดลง      |
|                        | X.212  | คลองหลังสวน          | อำเภอหลังสวน     | จังหวัดชุมพร           | 6.00        | 1,460                           | 0.89           | 120.80                          | 143.10                            | -5.11                         | น้อย            | ลดลง      |
| 20. ภาคใต้ฝั่งตะวันตก  | X.234  | บ้านป่าหมาก          | อำเภอเมือง       | จังหวัดตรัง            | 6.40        | 434                             | 1.54           | 76.00                           | 81.50                             | -4.86                         | ปกติ            | ลดลง      |

## 2.2 สภาพน้ำใช้การในอ่างเก็บน้ำขนาดใหญ่ (ข้อมูล วันที่ 26 เม.ย. 65)

| ภาค<br>อ่างเก็บน้ำเชื่อม     | ความจุ<br>ที่ รนท.<br>(ล้าน ม. <sup>3</sup> ) | ความจุ<br>ที่ รนท.<br>(ล้าน ม. <sup>3</sup> ) | ความจุน้ำ<br>ใช้การ<br>(ล้าน ม. <sup>3</sup> ) | ณ วันที่                          |           |                                   |           |   |           |             |              | ปริมาณน้ำ<br>ไหลลง<br>วันนี้<br>(ล้าน ม. <sup>3</sup> ) | ปริมาณน้ำ<br>ระบาย<br>วันนี้<br>(ล้าน ม. <sup>3</sup> ) |
|------------------------------|---|---|--|-----------------------------------|-----------|-----------------------------------|-----------|---|-----------|-------------|--------------|---|---|
|                              |   |   |  | ปี 2564                           |           | ปี 2565                           |           |   |           |             |              |   |   |
|                              |   |   |  | ปริมาณ<br>(ล้าน ม. <sup>3</sup> ) | %<br>รณท. | ปริมาณ<br>(ล้าน ม. <sup>3</sup> ) | %<br>รณท. | ปริมาณใช้การ<br>(ล้าน ม. <sup>3</sup> ) | %<br>รณท. | %<br>ใช้การ |              |   |   |
| <b>ภาคเหนือ</b>              |   |   |  |                                   |           |                                   |           |   |           |             |              |   |   |
| ภูมิพล*                      | 13,462  | 13,462  | 9,662  | 4,617                             | 34        | 5,877                             | 44        | 2,077                                   | 15        | 22          | 4.65         | 19.00   |   |
| สิริกิติ์*                   | 10,508  | 9,510   | 6,660  | 3,813                             | 40        | 3,727                             | 39        | 877                                     | 9         | 13          | 4.78         | 10.01   |   |
| แม่จันตสมบูรณ์ฯ              | 323   | 265   | 253  | 92                                | 35        | 91                                | 35        | 79                                      | 30        | 31          | 0.10         | 0.31  |   |
| แม่กวางอุดมธาร               | 295   | 263   | 249  | 49                                | 19        | 84                                | 32        | 70                                      | 26        | 28          | 0.09         | 0.05  |   |
| ก๊วยหลม                      | 106   | 106   | 103  | 55                                | 52        | 62                                | 58        | 58                                      | 55        | 57          | 0.27         | 0.96  |   |
| ก๊วยคองหมา                   | 209   | 170   | 164  | 47                                | 28        | 96                                | 57        | 90                                      | 53        | 55          | 0.08         | 0.00  |   |
| แควน้อยบำรุงน                | 1,080   | 939   | 896  | 318                               | 34        | 395                               | 42        | 352                                     | 38        | 39          | 1.96         | 4.32  |   |
| แม่มอก                       | 110   | 110   | 94   | 35                                | 32        | 50                                | 45        | 34                                      | 31        | 36          | 0.00         | 0.02  |   |
| <b>รวมภาคเหนือ</b>           | <b>26,093</b>                                 | <b>24,825</b>                                 | <b>18,080</b>                                  | <b>9,028</b>                      | <b>36</b> | <b>10,382</b>                     | <b>42</b> | <b>3,637</b>                            | <b>15</b> | <b>20</b>   | <b>11.93</b> | <b>34.67</b>  |   |
| <b>ภาคตะวันออกเฉียงเหนือ</b> |   |   |  |                                   |           |                                   |           |   |           |             |              |   |   |
| ห้วยหลวง                     | 136   | 136   | 129  | 40                                | 29        | 43                                | 32        | 37                                      | 27        | 28          | 0.00         | 0.33  |   |
| น้ำอูน                       | 780   | 520   | 475  | 181                               | 35        | 212                               | 41        | 167                                     | 32        | 35          | 0.15         | 0.03  |   |
| น้ำพุง*                      | 200   | 165   | 157  | 65                                | 40        | 71                                | 43        | 63                                      | 38        | 40          | 0.03         | 0.20  |   |
| จุฬารัตน์*                   | 181   | 164   | 127  | 74                                | 45        | 106                               | 65        | 69                                      | 42        | 54          | 0.23         | 0.00  |   |
| อุบลรัตน์*                   | 4,640   | 2,431   | 1,850  | 889                               | 37        | 1,130                             | 46        | 549                                     | 23        | 30          | 1.60         | 5.00  |   |
| ลำปาว                        | 2,450   | 1,980   | 1,880  | 456                               | 23        | 649                               | 33        | 549                                     | 28        | 29          | 1.61         | 4.20  |   |
| ลำตะคอง                      | 445   | 314   | 292  | 249                               | 79        | 202                               | 64        | 180                                     | 57        | 62          | 0.34         | 1.30  |   |
| ลำพระเพลิง                   | 242   | 155   | 154  | 92                                | 59        | 105                               | 68        | 103                                     | 67        | 67          | 0.19         | 0.46  |   |
| มูลบน                        | 350   | 141   | 134  | 101                               | 71        | 90                                | 64        | 83                                      | 59        | 62          | 0.04         | 0.59  |   |
| ลำแจะ                        | 325   | 275   | 268  | 152                               | 55        | 171                               | 62        | 164                                     | 60        | 61          | 0.00         | 0.90  |   |
| ลำนางรอง                     | 197   | 121   | 118  | 84                                | 69        | 98                                | 81        | 95                                      | 78        | 80          | 0.00         | 0.07  |   |
| สิรินธร*                     | 1,966   | 1,966   | 1,135  | 1,150                             | 58        | 1,162                             | 59        | 331                                     | 17        | 29          | 0.00         | 5.14  |   |
| <b>รวมภาค ตอน.</b>           | <b>11,911</b>                                 | <b>8,368</b>                                  | <b>6,718</b>                                   | <b>3,532</b>                      | <b>42</b> | <b>4,039</b>                      | <b>48</b> | <b>2,389</b>                            | <b>29</b> | <b>36</b>   | <b>4.20</b>  | <b>18.21</b>  |   |
| <b>ภาคกลาง</b>               |   |   |  |                                   |           |                                   |           |   |           |             |              |   |   |
| ป่าสักชลสิทธิ์               | 960   | 960   | 957  | 227                               | 24        | 356                               | 37        | 353                                     | 37        | 37          | 0.00         | 5.21  |   |
| ทับเสลา                      | 190   | 160   | 143  | 52                                | 33        | 77                                | 48        | 60                                      | 37        | 42          | 0.00         | 0.00  |   |
| กระเสียว                     | 390   | 299   | 259  | 123                               | 41        | 197                               | 66        | 157                                     | 53        | 61          | 0.18         | 1.74  |   |
| <b>รวมภาคกลาง</b>            | <b>1,540</b>                                  | <b>1,419</b>                                  | <b>1,359</b>                                   | <b>402</b>                        | <b>28</b> | <b>630</b>                        | <b>44</b> | <b>570</b>                              | <b>40</b> | <b>42</b>   | <b>0.18</b>  | <b>6.95</b>   |   |
| <b>ภาคตะวันตก</b>            |   |   |  |                                   |           |                                   |           |   |           |             |              |   |   |
| ศรีนครินทร์*                 | 18,770  | 17,745  | 7,480  | 11,691                            | 66        | 14,914                            | 84        | 4,649                                   | 26        | 62          | 4.44         | 19.94   |   |
| วชิราลงกรณ*                  | 11,000  | 8,860   | 5,848  | 3,736                             | 42        | 5,401                             | 61        | 2,389                                   | 27        | 41          | 0.00         | 25.04   |   |
| <b>รวมภาคตะวันตก</b>         | <b>29,770</b>                                 | <b>26,605</b>                                 | <b>13,328</b>                                  | <b>15,427</b>                     | <b>58</b> | <b>20,315</b>                     | <b>76</b> | <b>7,038</b>                            | <b>26</b> | <b>53</b>   | <b>4.44</b>  | <b>44.98</b>  |   |
| <b>ภาคตะวันออก</b>           |   |   |  |                                   |           |                                   |           |   |           |             |              |   |   |
| ขุนด่านปราการ                | 225   | 224   | 219  | 41                                | 18        | 60                                | 27        | 55                                      | 25        | 25          | 0.07         | 1.66  |   |
| คลองสิียด                    | 450   | 420   | 390  | 66                                | 16        | 67                                | 16        | 37                                      | 9         | 10          | 0.00         | 1.14  |   |
| บางพระ                       | 127   | 117   | 105  | 50                                | 43        | 92                                | 79        | 80                                      | 68        | 76          | 0.24         | 0.41  |   |
| หนองปลาไหล                   | 206   | 164   | 150  | 127                               | 78        | 119                               | 73        | 106                                     | 65        | 70          | 0.42         | 0.32  |   |
| ประแสร์                      | 322   | 295   | 275  | 168                               | 57        | 205                               | 69        | 185                                     | 63        | 67          | 0.00         | 0.50  |   |
| นฤปดินทรจินต                 | 338   | 295   | 276  | 91                                | 31        | 69                                | 24        | 50                                      | 17        | 18          | 0.07         | 1.00  |   |
| <b>รวมภาคตะวันออก</b>        | <b>1,668</b>                                  | <b>1,515</b>                                  | <b>1,415</b>                                   | <b>544</b>                        | <b>36</b> | <b>613</b>                        | <b>40</b> | <b>513</b>                              | <b>34</b> | <b>36</b>   | <b>0.79</b>  | <b>5.03</b>   |   |
| <b>ภาคใต้</b>                |   |   |  |                                   |           |                                   |           |   |           |             |              |   |   |
| แก่งกระจาน                   | 900   | 710   | 645  | 301                               | 42        | 391                               | 55        | 326                                     | 46        | 50          | 1.44         | 3.88  |   |
| ปราณบุรี                     | 490   | 391   | 373  | 243                               | 62        | 231                               | 59        | 213                                     | 55        | 57          | 0.11         | 2.19  |   |
| รัชชประภา*                   | 6,144   | 5,639   | 4,287  | 3,355                             | 59        | 3,436                             | 61        | 2,084                                   | 37        | 49          | 2.98         | 18.53   |   |
| บางกลาง*                     | 1,590   | 1,454   | 1,178  | 1,123                             | 77        | 1,154                             | 79        | 878                                     | 60        | 75          | 6.34         | 12.47   |   |
| <b>รวมภาคใต้</b>             | <b>9,124</b>                                  | <b>8,194</b>                                  | <b>6,484</b>                                   | <b>5,021</b>                      | <b>61</b> | <b>5,211</b>                      | <b>64</b> | <b>3,501</b>                            | <b>43</b> | <b>54</b>   | <b>10.87</b> | <b>37.07</b>  |   |
| <b>รวมทั้งประเทศ</b>         | <b>80,106</b>                                 | <b>70,926</b>                                 | <b>47,384</b>                                  | <b>33,954</b>                     | <b>48</b> | <b>41,190</b>                     | <b>58</b> | <b>17,648</b>                           | <b>25</b> | <b>37</b>   | <b>32.41</b> | <b>146.90</b>   |   |

ต่ำกว่า 30 %  
รวม 10 แห่ง

ตั้งแต่ 31 - 50%  
รวม 10 แห่ง

ตั้งแต่ 51 - 80%  
รวม 15 แห่ง

มากกว่า 80%  
รวม 0 แห่ง



ศูนย์ปฏิบัติการน้ำอัจฉริยะ (swoc)

SMART WATER OPERATION CENTER



- **ปริมาณน้ำใช้การประเทศ** (อ่างเก็บน้ำขนาดใหญ่) ณ วันที่ 26 เมษายน
  - ปี 2565 มีน้ำ 17,648 ล้าน ลบ.ม. คิดเป็น 37%
  - ปี 2552 มีน้ำ 17,027 ล้าน ลบ.ม. คิดเป็น 37% **น้อยกว่าปี 2565** จำนวน 621 ล้าน ลบ.ม. (ปี 2552 ยังไม่มีเขื่อนแควน้อยบำรุงแดน)
  - ปี 2561 มีน้ำ 21,209 ล้าน ลบ.ม. คิดเป็น 45% **มากกว่าปี 2565** จำนวน 3,561 ล้าน ลบ.ม.
  - ปี 2564 มีน้ำ 10,410 ล้าน ลบ.ม. คิดเป็น 22% **น้อยกว่าปี 2565** จำนวน 7,238 ล้าน ลบ.ม.
- **ปริมาณน้ำใช้การในกลุ่มเจ้าพระยา** (4 เขื่อนหลัก) ณ วันที่ 26 เมษายน
  - ปี 2565 มีน้ำ 3,659 ล้าน ลบ.ม. คิดเป็น 20%
  - ปี 2552 มีน้ำ 4,349 ล้าน ลบ.ม. คิดเป็น 25% **มากกว่าปี 2565** จำนวน 690 ล้าน ลบ.ม. (ปี 2552 ยังไม่มีเขื่อนแควน้อยบำรุงแดน)
  - ปี 2561 มีน้ำ 7,346 ล้าน ลบ.ม. คิดเป็น 40% **มากกว่าปี 2565** จำนวน 3,687 ล้าน ลบ.ม.
  - ปี 2564 มีน้ำ 2,279 ล้าน ลบ.ม. คิดเป็น 13% **น้อยกว่าปี 2565** จำนวน 1,380 ล้าน ลบ.ม.

### 2.3 สภาพน้ำในอ่างเก็บน้ำ 4 เขื่อนหลักกลุ่มเจ้าพระยา (ข้อมูล วันที่ 26 เม.ย. 65)

สภาพน้ำในอ่างเก็บน้ำ ภูมิพล สิริกิติ์ แควน้อยฯ และป่าสักฯ วันที่ 26 เมษายน 2565

| อ่างเก็บน้ำ      | ปริมาณน้ำในอ่างฯ |          | ปริมาณน้ำใช้การได้ |          | ปริมาณน้ำไหลลงอ่างฯ |          | ปริมาณน้ำระบาย |          | รับน้ำได้อีก |
|------------------|------------------|----------|--------------------|----------|---------------------|----------|----------------|----------|--------------|
|                  | ปริมาณน้ำ        | % ความจุ | ปริมาณน้ำ          | % ใช้การ | วันนี้              | เมื่อวาน | วันนี้         | เมื่อวาน |              |
| ภูมิพล           | 5,877            | 44       | 2,077              | 22       | 4.65                | 0.00     | 19.00          | 19.00    | 7,585        |
| สิริกิติ์        | 3,727            | 39       | 877                | 13       | 4.78                | 6.15     | 10.01          | 9.85     | 5,783        |
| ภูมิพล+สิริกิติ์ | 9,604            | 42       | 2,954              | 18       | 9.43                | 6.15     | 29.01          | 28.85    | 13,368       |
| แควน้อยฯ         | 395              | 42       | 352                | 39       | 1.96                | 2.21     | 4.32           | 4.32     | 544          |
| ป่าสักชลสิทธิ์   | 356              | 37       | 353                | 37       | 0.00                | 0.00     | 5.21           | 5.23     | 604          |
| รวมทั้งหมด       | 10,355           | 42       | 3,659              | 20       | 11.39               | 8.36     | 38.54          | 38.40    | 14,516       |

\*หมายเหตุ : ( ) คือ เกินความจุเก็บกักปกติ

(หน่วย : ล้าน ลบ.ม.)

### 2.4 สถานการณ์น้ำลุ่มน้ำเจ้าพระยา

**แม่น้ำปิง** ปริมาณน้ำไหลผ่านที่สถานี P.17 อ.บรรพตพิสัย จ.นครสวรรค์ 132 ลบ.ม./วินาที (เมื่อวาน 144 ลบ.ม./วินาที) ต่ำกว่าตลิ่ง 5.11 เมตร **มีแนวโน้มลดลง**

**แม่น้ำน่าน** ปริมาณน้ำไหลผ่านที่ N.67 อ.ชุมแสง จ.นครสวรรค์ 139 ลบ.ม./วินาที (เมื่อวาน 140 ลบ.ม./วินาที) ต่ำกว่าตลิ่ง 9.45 เมตร **มีแนวโน้มลดลง**

**แม่น้ำเจ้าพระยา** ปริมาณน้ำไหลผ่านที่สถานี C.2 อ.เมืองนครสวรรค์ วัดได้ 253 ลบ.ม./วินาที (เมื่อวาน 246 ลบ.ม./วินาที) ต่ำกว่าตลิ่ง 8.81 เมตร **มีแนวโน้มเพิ่มขึ้น** และมีปริมาณน้ำไหลผ่านท้ายเขื่อนเจ้าพระยา (C.13) ในอัตรา 65.00 ลบ.ม./วินาที (เมื่อวาน 65.00 ลบ.ม./วินาที) ไหลผ่านสถานีวัดน้ำ C.29A อ.บางไทร จ.พระนครศรีอยุธยา เฉลี่ย 90 ลบ.ม./วินาที (เมื่อวาน 91 ลบ.ม./วินาที)

**แม่น้ำป่าสัก** เขื่อนป่าสักชลสิทธิ์ ระบายน้ำ 60.34 ลบ.ม./วินาที (เมื่อวาน 60.47 ลบ.ม./วินาที) **มีแนวโน้มลดลง**



## 2.5 สภาพน้ำในอ่างเก็บน้ำขนาดกลาง (ข้อมูล วันที่ 26 เม.ย.65)

| ข้อมูลวันที่ 26 เมษายน 2565   |       |     |       |                        |       |     |       |                        |       |     |       |                        |       |     |       |                        |       |     |       |
|---|-------|-----|-------|------------------------|-------|-----|-------|------------------------|-------|-----|-------|------------------------|-------|-----|-------|------------------------|-------|-----|-------|
| สรุปอ่างขนาดกลางที่มีปริมาณในช่วง <=30 % 31 - 50 % >50-80% >80 - 100 % และ >100 % |       |     |       |                        |       |     |       |                        |       |     |       |                        |       |     |       |                        |       |     |       |
| <=30 %  |       |     |       | 31 - 50 %              |       |     |       | >50-80%                |       |     |       | >80 - 100 %            |       |     |       | >100 %                 |       |     |       |
| ภาค   | จำนวน | สพ. | จำนวน | ภาค                    | จำนวน | สพ. | จำนวน | ภาค                    | จำนวน | สพ. | จำนวน | ภาค                    | จำนวน | สพ. | จำนวน | ภาค                    | จำนวน | สพ. | จำนวน |
| เหนือ   | 9     | 1   | 3     | เหนือ                  | 16    | 1   | 4     | เหนือ                  | 44    | 1   | 7     | เหนือ                  | 6     | 1   | 1     | เหนือ                  | 0     | 1   | 0     |
|   |       | 2   | 4     |                        |       | 2   | 8     |                        |       | 2   | 25    |                        |       | 2   | 2     |                        |       | 2   | 0     |
|   |       | 3   | 1     |                        |       | 3   | 0     |                        |       | 3   | 3     |                        |       | 3   | 1     |                        |       | 3   | 0     |
|   |       | 4   | 1     |                        |       | 4   | 4     |                        |       | 4   | 9     |                        |       | 4   | 2     |                        |       | 4   | 0     |
| ตะวันออก<br>เฉียงเหนือ  | 32    | 5   | 10    | ตะวันออก<br>เฉียงเหนือ | 59    | 5   | 12    | ตะวันออก<br>เฉียงเหนือ | 102   | 5   | 22    | ตะวันออก<br>เฉียงเหนือ | 25    | 5   | 9     | ตะวันออก<br>เฉียงเหนือ | 0     | 5   | 0     |
|   |       | 6   | 10    |                        |       | 6   | 22    |                        |       | 6   | 17    |                        |       | 6   | 3     |                        |       | 6   | 0     |
|   |       | 7   | 9     |                        |       | 7   | 12    |                        |       | 7   | 25    |                        |       | 7   | 1     |                        |       | 7   | 0     |
|   |       | 8   | 3     |                        |       | 8   | 13    |                        |       | 8   | 38    |                        |       | 8   | 12    |                        |       | 8   | 0     |
| ตะวันออก  | 4     | 9   | 4     | ตะวันออก               | 10    | 9   | 10    | ตะวันออก               | 27    | 9   | 27    | ตะวันออก               | 10    | 9   | 10    | ตะวันออก               | 0     | 9   | 0     |
| กลาง  | 2     | 10  | 2     | กลาง                   | 3     | 10  | 2     | กลาง                   | 16    | 10  | 15    | กลาง                   | 1     | 10  | 0     | กลาง                   | 0     | 10  | 0     |
|   |       | 11  | 0     |                        |       | 11  | 0     |                        |       | 11  | 0     |                        |       | 11  | 0     |                        |       | 11  | 0     |
|   |       | 12  | 0     |                        |       | 12  | 1     |                        |       | 12  | 1     |                        |       | 12  | 1     |                        |       | 12  | 0     |
| ตะวันตก   | 0     | 13  | 0     | ตะวันตก                | 0     | 13  | 0     | ตะวันตก                | 3     | 13  | 3     | ตะวันตก                | 4     | 13  | 4     | ตะวันตก                | 0     | 13  | 0     |
| ใต้   | 1     | 14  | 0     | ใต้                    | 2     | 14  | 1     | ใต้                    | 19    | 14  | 13    | ใต้                    | 17    | 14  | 3     | ใต้                    | 0     | 14  | 0     |
|   |       | 15  | 1     |                        |       | 15  | 1     |                        |       | 15  | 4     |                        |       | 15  | 7     |                        |       | 15  | 0     |
|   |       | 16  | 0     |                        |       | 16  | 0     |                        |       | 16  | 2     |                        |       | 16  | 6     |                        |       | 16  | 0     |
|   |       | 17  | 0     |                        |       | 17  | 0     |                        |       | 17  | 0     |                        |       | 17  | 1     |                        |       | 17  | 0     |
| รวม   | 48    | รวม | 48    | รวม                    | 90    | รวม | 90    | รวม                    | 211   | รวม | 211   | รวม                    | 63    | รวม | 63    | รวม                    | 0     | รวม | 0     |

รวมทั้งหมด 412 แห่ง

### 3. แผน-ผลการบริหารจัดการน้ำฤดูแล้ง ปี 2564/65 ข้อมูล ณ วันที่ 26 เม.ย. 65

| กลุ่มน้ำ  | แผนจัดสรรน้ำ<br>(ล้าน ลบ.ม.) | ผลจัดสรรน้ำ<br>(ล้าน ลบ.ม.) | คงเหลือน้ำที่ต้องจัดสรร<br>(ล้าน ลบ.ม.) |
|---|------------------------------|-----------------------------|---|
| ทั้งประเทศ<br>(1 พ.ย. 64 – 30 เม.ย. 65)           | 22,280                       | 22,384 (100%)               | -104 (0%)                               |
| เจ้าพระยา (4 เขื่อน)<br>(1 พ.ย. 64 – 30 เม.ย. 65) | 5,700                        | 6,187 (109%)                | -487 (-9%)                              |
| แม่กลอง<br>(1 ม.ค. 65 – 30 มิ.ย. 65)              | 5,500                        | 3,691 (67%)                 | 1,809 (33%)                             |

### 4. การเพาะปลูก (ข้อมูล ณ วันที่ 20 เม.ย. 65)

- การเพาะปลูกข้าวนาปรัง 2564/65

- ทั้งประเทศ แผนเพาะปลูก 6.41 ล้านไร่ **เพาะปลูกแล้ว 8.07 ล้านไร่** คิดเป็นร้อยละ 125.82 ของแผนฯ **เก็บเกี่ยวแล้ว 4.65 ล้านไร่**

- กลุ่มน้ำเจ้าพระยา แผนเพาะปลูก 2.81 ล้านไร่ **เพาะปลูก 4.41 ล้านไร่** คิดเป็นร้อยละ 156.75 ของแผนฯ **เก็บเกี่ยวแล้ว 3.51 ล้านไร่**

- กลุ่มแม่กลอง แผนเพาะปลูก 0.84 ล้านไร่ **เพาะปลูก 0.80 ล้านไร่** คิดเป็นร้อยละ 95.08 ของแผน **เก็บเกี่ยวแล้ว 0.073 ล้านไร่**

## 5. รายงานสถานการณ์ค่าความเค็ม (ข้อมูล วันที่ 26 เม.ย. 65 เวลา 07:00 น.)

| แม่น้ำ         | สถานีเฝ้าระวัง     | เกณฑ์เฝ้าระวัง<br>(กรัม/ลิตร) | ค่าความเค็ม<br>(กรัม/ลิตร) |
|----------------|--------------------|-------------------------------|----------------------------|
| เจ้าพระยา      | ประปาสำแล          | 0.25                          | 0.21 (ปกติ)                |
| ปราจีน-บางปะกง | บางคาง             | 2                             | 0.06 (ปกติ)                |
| ท่าจีน         | ด้านนอกคลองจินดา   | 0.75                          | 0.17 (ปกติ)                |
|                | ด้านในคลองจินดา    | 0.75                          | 0.23 (ปกติ)                |
| แม่กลอง        | ปากคลองดำเนินสะดวก | 2.00                          | 0.14 (ปกติ)                |

การบริหารจัดการน้ำเพื่อการควบคุมความเค็ม ซึ่งกรมชลประทาน ได้พิจารณาแนวทางเตรียมความพร้อมรับมือและกำหนดมาตรการควบคุมความเค็ม ในแม่น้ำเจ้าพระยา และแม่น้ำบางปะกง ดังนี้

### แม่น้ำเจ้าพระยา

- เพื่อให้การระบายน้ำจากเขื่อนเหมาะสมกับการใช้น้ำในกิจกรรมต่างๆ โดยปรับการระบายน้ำจาก 4 เขื่อนหลัก ดังนี้
  - ❖ เขื่อนภูมิพล ในช่วงวันที่ 25 เม.ย.- 1 พ.ค. 65 ระบายวันละ 19 ล้าน ลบ.ม.
  - ❖ เขื่อนสิริกิติ์ ในช่วงวันที่ 25 เม.ย.- 1 พ.ค. 65 ระบายวันละ 10 ล้าน ลบ.ม.
  - ❖ เขื่อนแควน้อยบำรุงแดน ในช่วงวันที่ 25 เม.ย.- 1 พ.ค. 65 ระบายวันละ 4.32 ล้าน ลบ.ม.
  - ❖ เขื่อนป่าสักชลสิทธิ์ ในช่วงวันที่ 25 เม.ย.- 1 พ.ค. 65 ระบายวันละ 5.18 ล้าน ลบ.ม.
- ควบคุมปริมาณน้ำไหลผ่านสถานี C.2 จังหวัดนครสวรรค์ ในเกณฑ์ไม่น้อยกว่า 230 ลูกบาศก์เมตรต่อวินาที
- ควบคุมระดับน้ำเหนือเขื่อนเจ้าพระยาให้อยู่ในเกณฑ์ไม่ต่ำกว่า +14.50 ม.รทก. และควบคุมปริมาณน้ำไหลเขื่อนเจ้าพระยา (สถานี C.13) จังหวัดชัยนาท ในอัตรา 65 ลูกบาศก์เมตรต่อวินาที ต่อเนื่อง และรับน้ำเข้าพื้นที่ผ่านคลองทั้ง 5 คลอง ประกอบด้วย ปตร.มโนรมย์ ปตร.มหาราช ปตร.มะขาม-อุทอง ปตร.พลเทพ และบรมธาตุ ให้เป็นไปตามแผนที่วางไว้เหมาะสม
- พิจารณาการผันน้ำจากลุ่มน้ำแม่กลอง-เจ้าพระยา โดยการระบายน้ำหรือการสูบผ่านทาง ปตร.สิงหนาท 2 ในอัตราไม่ต่ำกว่า 18 ลบ.ม./วินาที
- ควบคุมปริมาณน้ำไหลผ่านเขื่อนพระรามหก ระบายวันละ ในอัตรา 20 ลูกบาศก์เมตรต่อวินาที

### แม่น้ำบางปะกง

- 1) ควบคุมความเค็มโดยการระบายน้ำจากอ่างเก็บน้ำในลุ่มน้ำบางปะกง-ปราจีนบุรี ประกอบด้วย เขื่อนคลองสียัด เขื่อนขุนด่านปราการชล เขื่อนนฤพดินทรจินดา อ่างเก็บน้ำคลองระบม อ่างเก็บน้ำคลองพระสทิง และอ่างเก็บน้ำคลองพระปรัง ให้เป็นไปตามแผนที่วางไว้เหมาะสม
- 2) พิจารณาจุดเฝ้าระวังและจุดควบคุมความเค็มในแม่น้ำบางปะกง-ปราจีนบุรี ดังนี้

- จุดเฝ้าระวังค่าความเค็ม อ.บ้านโพธิ์ จ.ฉะเชิงเทรา (ที่ทำการโครงการชลประทานฉะเชิงเทรา) เมื่อค่าความเค็มถึง 1 กรัม/ลิตร จะเริ่มควบคุมความเค็มในลุ่มน้ำบางปะกง โดยการระบายน้ำออกจากอ่างเก็บน้ำและควบคุมการเปิด-ปิดบานเขื่อนทดน้ำบางปะกง
  - จุดควบคุมที่ 1 เขื่อนทดน้ำบางปะกง ให้รักษาระดับน้ำด้านเหนือน้ำและด้านท้ายน้ำไม่ให้แตกต่างกันเกิน 1.50 ม. ถึงวันที่ 10 ม.ค. 2565 และควบคุมไม่ให้ค่าความเค็มเกิน 1 กรัม/ลิตร
  - จุดควบคุมที่ 2 ปตร.บางขนาก ควบคุมไม่ให้ค่าความเค็มเกิน 1 กรัม/ลิตร ถึง วันที่ 15 ม.ค. 2565
  - จุดควบคุมที่ 3 วัดบางแตน ควบคุมไม่ให้ค่าความเค็มเกิน 1 กรัม/ลิตร วันที่ 10 ก.พ. 2565
  - จุดควบคุมที่ 4 จุดสูบน้ำการประปาส่วนภูมิภาค สาขาปราจีนบุรี ควบคุมไม่ให้ค่าความเค็มเกิน 1 กรัม/ลิตร ตลอดทั้งปี และสำรองแผนที่จะใช้น้ำจากสระน้ำสำหรับการประปาส่วนภูมิภาคและโรงพยาบาลเจ้าพระยาอภัยภูเบศร พร้อมทั้งพิจารณาการรับน้ำจากอ่างเก็บน้ำคลองไม้ปล้องเพื่อมาสนับสนุนให้มีน้ำจืดใช้ตลอดปี
  - จุดควบคุมที่ 5 ปตร.หาดยาง อ.ศรีมหาโพธิ์ จ.ปราจีนบุรี ควบคุมไม่ให้ค่าความเค็มเกิน 1 กรัม/ลิตร ตลอดปี
- 3) พิจารณาการคาดการณ์ระดับน้ำทะเลหนุนบริเวณปากแม่น้ำบางปะกง โดยกรมอุทกศาสตร์กองทัพเรือ กรณีที่คาดว่าจะเกิดน้ำขึ้นสูงสุด ให้ดำเนินการขอความร่วมมือหยุดการรับน้ำจากแม่น้ำปราจีนบุรี และแม่น้ำบางปะกงเข้าพื้นที่ ในช่วงเวลาดังกล่าว