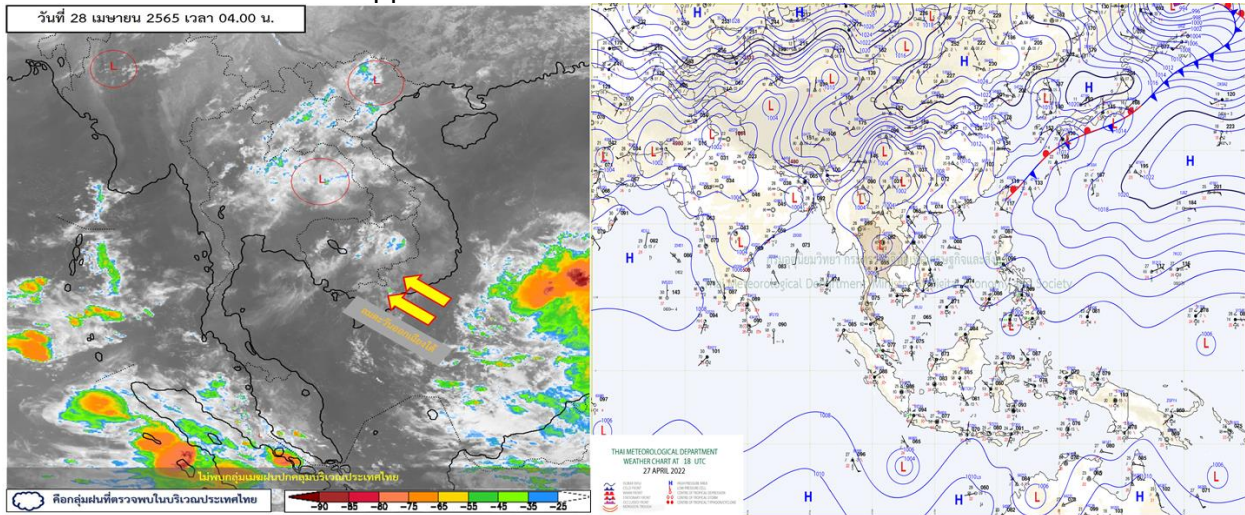




รายงานสรุปรูขุณย์ปฏิบัติการน้ำอัจฉริยะ
เรื่อง สถานการณ์น้ำและการเฝ้าระวัง
ประจำวันพฤหัสบดีที่ 28 เมษายน พ.ศ. 2565

1. สภาพอากาศและปริมาณฝน

1.1 สภาพอากาศ (กรมอุตุนิยมวิทยา)



ความกดอากาศต่ำเนื่องจากความร้อนปกคลุมประเทศไทยตอนบน ส่งผลให้บริเวณดังกล่าวมีอากาศร้อน โดยทั่วไปกับมีฟ้าหลัวในตอนกลางวัน และมีอากาศร้อนจัดบางพื้นที่ในภาคเหนือ ภาคตะวันออกเฉียงเหนือ และภาคกลาง ขอให้ประชาชนดูแลสุขภาพเนื่องจากสภาพอากาศที่ร้อนขึ้นในระยะนี้ไว้ด้วย สำหรับลมใต้และลมตะวันออกเฉียงใต้ยังคงพัดนำความชื้นจากอ่าวไทยเข้ามาปกคลุมภาคเหนือตอนล่าง ภาคตะวันออกเฉียงเหนือ ภาคกลาง และภาคตะวันออก ทำให้ประเทศไทยตอนบนยังคงมีฝนฟ้าคะนองบางแห่ง ส่วนลมตะวันตกพัดปกคลุมทะเลอันดามัน ภาคใต้ และอ่าวไทย ทำให้ภาคใต้มีฝนฟ้าคะนองบางแห่ง

1.2 สภาพฝน

ปริมาณฝนสูงสุด 5 อันดับ จากสำนักงานทรัพยากรน้ำแห่งชาติ เวลา 07.00 น. วันที่ 27 เม.ย. 65 ถึงเวลา 07.00 น. วันที่ 28 เม.ย. 65 ตามลำดับ ดังนี้

1. อ.วังน้ำเขียว จ.นครราชสีมา	วัดปริมาณฝนได้	50.0	มม.
2. อ.นาด้วง จ.เลย	วัดปริมาณฝนได้	41.0	มม.
3. อ.บ้านคา จ.ราชบุรี	วัดปริมาณฝนได้	38.5	มม.
4. อ.คำชะอี จ.มุกดาหาร	วัดปริมาณฝนได้	30.5	มม.
5. อ.ปากพลี จ.นครนายก	วัดปริมาณฝนได้	28.2	มม.

2. สถานการณ์น้ำท่าและสภาพน้ำในอ่างเก็บน้ำ

2.1 สถานการณ์น้ำท่าในลุ่มน้ำต่างๆ (ข้อมูล วันที่ 28 เม.ย.65 เวลา 06.00 น.)

แม่น้ำ	สถานี	ที่ตั้งสถานี	ตลิ่ง	ความจุ	ระดับน้ำ	ปริมาณน้ำ		ต่ำ(-) สูง(+) กว่าตลิ่ง	อยู่ใน เกณฑ์	แนวโน้ม		
						วันนี้	เมื่อวาน					
			ม.	ม. ³ / วิ.	ม.	ม. ³ / วิ.	ม. ³ / วิ.					
1. ปิง	P.1	สะพานนารัฐ	อำเภอเมือง	จังหวัดเชียงใหม่	3.70	445	1.45	1.75	1.78	-2.25	น้อย	ลดลง
ปิง	P.17	บ้านท่าจั่ว	อำเภอบรรพตพิสัย	จังหวัดนครสวรรค์	39.80	2,990	34.62	127.00	130.00	-5.18	น้อย	ลดลง
2. วัง	W.1C	สะพานเสตุวารีย์	อำเภอเมือง	จังหวัดลำปาง	5.20	651	0.00	0.00	23.58	-5.20	น้อย	ทรงตัว
วัง	W.4A	บ้านวังหมื่น	อำเภอสางเภา	จังหวัดตาก	8.00	700	0.88	10.65	11.47	-7.12	น้อย	ลดลง
วัง	W.24		อำเภอสางเภา	จังหวัดตาก	7.85	480	1.95	10.56	10.93	-5.90	ปกติ	เพิ่มขึ้น
3. ยม	Y.1C	สะพานบ้านน้ำคั้ง	อำเภอเมือง	จังหวัดแพร่	8.20	993	0.70	16.30	22.82	-7.50	น้อย	ลดลง
ยม	Y.4	สะพานตลาดธานี	อำเภอเมือง	จังหวัดสุโขทัย	8.15	510	0.13	*	*	-8.02	N/A	N/A
ยม	Y.64	แม่ข่ายม	อำเภอบางระกำ	จังหวัดพิษณุโลก	6.40	352	2.13	*	*	-4.27	N/A	N/A
ยม	Y.16	แม่ข่ายม	อำเภอบางระกำ	จังหวัดพิษณุโลก	7.30	239	0.05	*	*	-7.25	น้อย	เพิ่มขึ้น
4. น่าน	N.1	หน้าสำนักงานป่าไม้	อำเภอเมือง	จังหวัดน่าน	7.00	1,217	-0.14	13.60	13.60	-7.14	น้อย	ทรงตัว
น่าน	N.5A	สะพานเอกาทศรถ	อำเภอเมือง	จังหวัดพิษณุโลก	10.37	1,365	1.14	103.90	118.90	-9.23	น้อย	ลดลง
น่าน	N.67	สะพานบ้านแก่งไชย	อำเภอชุมแสง	จังหวัดนครสวรรค์	28.30	1,579	18.66	128.00	132.00	-9.64	น้อย	ลดลง
5. เจ้าพระยา	C.2	ค่ายจิรประวัติ	อำเภอเมือง	จังหวัดนครสวรรค์	26.20	3,590	17.26	229.00	238.00	-8.94	น้อย	ลดลง
เจ้าพระยา	C.13	ท้ายเขื่อนเจ้าพระยา	อำเภอสรรพยา	จังหวัดชัยนาท	16.34	2,840	5.31	65.00	65.00	-11.03	น้อย	ทรงตัว
6. บางหลวง	C.36	บ้านบางหลวงโตด	อำเภอบางบาล	จังหวัดพระนครศรีอยุธยา	420.00	4	**	0.02	0.18	#VALUE!	น้อย	ลดลง
7. บางบาล	C.37	บ้านบางบาล	อำเภอบางบาล	จังหวัดพระนครศรีอยุธยา	148.00	3	**	0.54	0.74	#VALUE!	ปกติ	ลดลง
8. ป่าสัก	S.3	แม่น้ำป่าสัก	อำเภอพหลมศักดิ์	เพชรบูรณ์	85.00	9	*	4.22	4.22	#VALUE!	ปกติ	ทรงตัว
ป่าสัก	S.42	แม่น้ำป่าสัก	วิเชียรบุรี	เพชรบูรณ์	11.00	284	3.17	*	*	-7.83	ปกติ	เพิ่มขึ้น
ป่าสัก	S.4B	แม่น้ำป่าสัก	เมืองเพชรบูรณ์	เพชรบูรณ์	9.20	190	4.22	*	*	-4.98	N/A	N/A
ป่าสัก	S.26	ท้ายเขื่อนพระรามหก	อำเภอท่าเรือ	จังหวัดพระนครศรีอยุธยา	8.00	800	-0.28	**	**	-8.28	N/A	N/A
9. มูล	M.7	สะพานเสรีประชาธิปไตย	อำเภอเมือง	จังหวัดอุบลราชธานี	7.00	2,300	2.20	***	***	-4.80	N/A	N/A
มูล	M.42	บ้านห้วยทับทัน	อำเภอห้วยทับทัน	จังหวัดศรีสะเกษ	8.30	124	3.55	***	***	-4.75	N/A	N/A
มูล	M.176	บ้านโนนศรีใส	อำเภอกันทรารมย์	จังหวัดศรีสะเกษ	9.20	235	1.69	1.49	1.49	-7.51	น้อย	ทรงตัว
มูล	M.173	บ้านโนนสะอาด	อำเภอโขงเจียม	จังหวัดนครราชสีมา	7.60	290	2.44	11.90	10.50	-5.16	น้อย	เพิ่มขึ้น
มูล	M.184	บ้านซิม	อำเภอพิมาย	จังหวัดนครราชสีมา	5.00	100	3.60	26.00	27.40	-1.40	ปกติ	ลดลง
มูล	M.186	บ้านโนนคอย	อำเภोजักราช	จังหวัดนครราชสีมา	3.60	60	2.28	***	***	-1.32	N/A	N/A
10. ลำเชียงไกร	M.188A	บ้านบัว	อำเภอโนนสูง	จังหวัดนครราชสีมา	4.90	70	3.13	***	***	-1.77	N/A	N/A
11. ซี	E.20A	บ้านบ้านฟ้าหยาด	อำเภอมหาชนะชัย	จังหวัดยโสธร	10.00	1,110	4.28	48.56	111.71	-5.72	น้อย	ลดลง
ซี	E.23	บ้านค่าน	อำเภอเมือง	จังหวัดชัยภูมิ	9.00	265	3.82	3.12	3.18	-5.18	น้อย	ลดลง
12. ลำน้ำพอง	E.29A	บ้านผานกแก้ว	อำเภอภูกระดึง	จังหวัดเลย	#N/A	#N/A	#N/A	#N/A	#N/A	#N/A	N/A	N/A
13. ลำน้ำยัง	E.92	บ้านท่างาม	อำเภอเสลภูมิ	จังหวัดร้อยเอ็ด	8.80	186	1.53	0.00	0.00	-7.27	น้อย	ทรงตัว
14. ลำปะทาว	E.6C	บ้านตาดโตน	อำเภอเมือง	จังหวัดชัยภูมิ	#N/A	#N/A	#N/A	#N/A	#N/A	#N/A	N/A	N/A
15. ลำน้ำเชิญ	E.85	บ้านโนนหัน	อำเภอชุมแพ	จังหวัดชัยภูมิ	#N/A	#N/A	#N/A	#N/A	#N/A	#N/A	N/A	N/A
16. ปราจีนบุรี	Kgt.3	กบินทร์บุรี	อำเภอกบินทร์บุรี	ปราจีนบุรี	8.79	544	0.80	21.00	21.60	-7.99	น้อย	ลดลง
17. เพชรบุรี	B.9	บ้านสาระเห็ด	อำเภอท่ายาง	จังหวัดเพชรบุรี	6.60	355	2.84	38.20	38.75	-3.76	น้อย	ลดลง
เพชรบุรี	B.6A	สะพานท่าเกวียน	อำเภอแก่งกระจาน	จังหวัดเพชรบุรี	6.00	260	0.28	0.00	0.00	-5.72	น้อย	ทรงตัว
เพชรบุรี	B.15	สะพานเทศบาล	อำเภอเมือง	จังหวัดเพชรบุรี	5.40	150	1.11	12.20	13.60	-4.29	น้อย	ลดลง
18. ทะเลสาบสงขลา	X.44	คลองอู่ตะเภา	อำเภอหาดใหญ่	จังหวัดสงขลา	7.40	532	1.26	50.40	24.40	-6.14	น้อย	เพิ่มขึ้น
ทะเลสาบสงขลา	X.170	บ้านคลองลำ	อำเภอศรีนครินทร์	จังหวัดพัทลุง	25.20	295	20.84	8.40	9.10	-4.36	น้อย	ลดลง
19. ภาคใต้ฝั่งตะวันออก	X.180	สะพานเทศบาล	อำเภอเมือง	จังหวัดชุมพร	3.80	192	0.41	34.30	45.10	-3.39	ปกติ	ลดลง
ภาคใต้ฝั่งตะวันออก	X.119A	สะพานสันติ	อำเภอสุโขทัย	จังหวัดระนอง	9.60	346	4.44	39.68	41.60	-5.16	น้อย	ลดลง
ภาคใต้ฝั่งตะวันออก	X.53A	คลองชุมพร	อำเภอเมือง	จังหวัดชุมพร	9.30	158	2.53	3.15	3.05	-6.77	น้อย	เพิ่มขึ้น
ภาคใต้ฝั่งตะวันออก	X.212	คลองหลังสวน	อำเภอหลังสวน	จังหวัดชุมพร	6.00	1,460	0.20	56.00	86.40	-5.80	น้อย	ลดลง
20. ภาคใต้ฝั่งตะวันตก	X.234	บ้านป่าหมาก	อำเภอเมือง	จังหวัดตรัง	6.40	434	1.82	90.00	86.50	-4.58	ปกติ	เพิ่มขึ้น

2.2 สภาพน้ำใช้การในอ่างเก็บน้ำขนาดใหญ่ (ข้อมูล วันที่ 28 เม.ย. 65)

ภาค อ่างเก็บน้ำเชื่อม	ความจุ ที่ รนส. (ล้าน ม. ³)	ความจุ ที่ รนท. (ล้าน ม. ³)	ความจุ น้ำใช้การ (ล้าน ม. ³)	ณ วันที่								ปริมาณน้ำ ไหลลง วันนี้ (ล้าน ม. ³)	ปริมาณน้ำ ระบาย วันนี้ (ล้าน ม. ³)
				ปี 2564				ปี 2565					
				ปริมาตร (ล้าน ม. ³)	% รณท.	ปริมาตร (ล้าน ม. ³)	% รณท.	ปริมาตรใช้การ (ล้าน ม. ³)	% รณท.	% ใช้การ			
ภาคเหนือ													
ภูมิพล*	13,462	13,462	9,662	4,629	34	5,841	43	2,041	15	21	0.00	14.00	
สิริกิติ์*	10,508	9,510	6,660	3,796	40	3,716	39	866	9	13	6.32	10.01	
แม่จัดสมบูรณ์ชล	323	265	253	92	35	91	34	79	30	31	0.11	0.30	
แม่จางอุดมธารา	295	263	249	49	19	83	32	69	26	28	0.05	0.41	
กิวลม	106	106	103	56	53	60	57	57	53	55	0.28	0.92	
กิวคองหมา	209	170	164	47	28	97	57	90	53	55	0.00	0.00	
แควน้อยบำรุงแดน	1,080	939	896	318	34	390	42	347	37	39	1.69	4.32	
แม่มอก	110	110	94	35	32	49	45	33	30	36	0.00	0.02	
รวมภาคเหนือ	26,093	24,825	18,080	9,023	36	10,328	42	3,583	14	20	8.45	29.99	
ภาคตะวันออกเฉียงเหนือ													
ห้วยหลวง	136	136	129	41	30	42	31	36	26	28	0.00	0.33	
น้ำอูน	780	520	475	183	35	211	41	166	32	35	0.25	0.03	
น้ำพุง*	200	165	157	67	40	70	43	62	38	40	0.03	0.21	
จุฬารัตน์*	181	164	127	75	46	106	65	69	42	54	0.03	0.00	
อุบลรัตน์*	4,640	2,431	1,850	887	36	1,118	46	537	22	29	0.00	5.03	
ลำปาว	2,450	1,980	1,880	456	23	636	32	536	27	29	0.00	4.15	
ลำตะคอง	445	314	292	248	79	202	64	179	57	61	0.04	1.30	
ลำพระเพลิง	242	155	154	91	59	104	67	103	66	67	0.08	0.46	
มูลบน	350	141	134	100	71	89	63	82	58	61	0.13	0.51	
ลำแจะ	325	275	268	150	55	170	62	163	59	61	0.85	1.24	
ลำนางรอง	197	121	118	83	69	98	80	94	78	80	0.00	0.07	
สิรินธร*	1,966	1,966	1,135	1,147	58	1,150	58	318	16	28	0.00	5.04	
รวมภาค ตอน.	11,911	8,368	6,718	3,529	42	3,996	48	2,346	28	35	1.42	18.36	
ภาคกลาง													
ป่าสักชลสิทธิ์	960	960	957	227	24	343	36	340	35	35	0.00	4.32	
ทับเสลา	190	160	143	52	33	77	48	60	37	42	0.00	0.00	
กระเสียว	390	299	259	122	41	193	65	153	51	59	0.00	1.73	
รวมภาคกลาง	1,540	1,419	1,359	401	28	612	43	552	39	41	0.00	6.05	
ภาคตะวันตก													
ศรีนครินทร์*	18,770	17,745	7,480	11,665	66	14,865	84	4,600	26	61	2.04	20.03	
วชิราลงกรณ*	11,000	8,860	5,848	3,727	42	5,346	60	2,334	26	40	0.00	25.17	
รวมภาคตะวันตก	29,770	26,605	13,328	15,392	58	20,211	76	6,934	26	52	2.04	45.20	
ภาคตะวันออก													
ขุนด่านปราการชล	225	224	219	40	18	59	26	54	24	25	0.04	0.51	
คลองสิียด	450	420	390	63	15	65	15	35	8	9	0.00	1.14	
บางพระ	127	117	105	50	43	91	78	79	68	76	0.10	0.42	
หนองปลาไหล	206	164	150	126	77	119	72	105	64	70	0.38	0.32	
ประแสร์	322	295	275	168	57	203	69	183	62	67	0.00	0.72	
นฤปดินทรจินดา	338	295	276	89	30	67	23	48	16	17	0.09	1.00	
รวมภาคตะวันออก	1,668	1,515	1,415	536	35	604	40	505	33	36	0.60	4.11	
ภาคใต้													
แก่งกระจาน	900	710	645	298	42	386	54	321	45	50	1.51	3.89	
ปราณบุรี	490	391	373	240	61	229	59	211	54	57	0.20	1.06	
รัชชประภา*	6,144	5,639	4,287	3,345	59	3,408	60	2,056	36	48	3.21	17.34	
บางกลาง*	1,590	1,454	1,178	1,116	77	1,142	79	866	60	73	5.27	12.33	
รวมภาคใต้	9,124	8,194	6,484	4,999	61	5,164	63	3,454	42	53	10.19	34.62	
รวมทั้งประเทศ	80,106	70,926	47,384	33,881	48	40,916	58	17,374	24	37	22.70	138.34	

ต่ำกว่า 30 %
รวม 10 แห่ง

ตั้งแต่ 31 - 50%
รวม 10 แห่ง

ตั้งแต่ 51 - 80%
รวม 15 แห่ง

มากกว่า 80%
รวม 0 แห่ง

- **ปริมาณน้ำใช้การประเทศ** (อ่างเก็บน้ำขนาดใหญ่) ณ วันที่ 28 เมษายน
 - ปี 2565 มีน้ำ 17,512 ล้าน ลบ.ม. คิดเป็น 37%
 - ปี 2552 มีน้ำ 16,787 ล้าน ลบ.ม. คิดเป็น 36% **น้อยกว่าปี 2565** จำนวน 725 ล้าน ลบ.ม. (ปี 2552 ยังไม่มีเขื่อนแควน้อยบำรุงแดน)
 - ปี 2561 มีน้ำ 21,010 ล้าน ลบ.ม. คิดเป็น 44% **มากกว่าปี 2565** จำนวน 3,498 ล้าน ลบ.ม.
 - ปี 2564 มีน้ำ 10,337 ล้าน ลบ.ม. คิดเป็น 22% **น้อยกว่าปี 2565** จำนวน 7,175 ล้าน ลบ.ม.
 - **ปริมาณน้ำใช้การในกลุ่มเจ้าพระยา** (4 เขื่อนหลัก) ณ วันที่ 28 เมษายน
 - ปี 2565 มีน้ำ 3,623 ล้าน ลบ.ม. คิดเป็น 20%
 - ปี 2552 มีน้ำ 4,238 ล้าน ลบ.ม. คิดเป็น 25% **มากกว่าปี 2565** จำนวน 615 ล้าน ลบ.ม. (ปี 2552 ยังไม่มีเขื่อนแควน้อยบำรุงแดน)
 - ปี 2561 มีน้ำ 7,247 ล้าน ลบ.ม. คิดเป็น 40% **มากกว่าปี 2565** จำนวน 3,624 ล้าน ลบ.ม.
 - ปี 2564 มีน้ำ 2,274 ล้าน ลบ.ม. คิดเป็น 13% **น้อยกว่าปี 2565** จำนวน 1,349 ล้าน ลบ.ม.
- 2.3 สภาพน้ำในอ่างเก็บน้ำ 4 เขื่อนหลักกลุ่มเจ้าพระยา (ข้อมูล วันที่ 28 เม.ย. 65)

สภาพน้ำในอ่างเก็บน้ำ ภูมิพล สิริกิติ์ แควน้อยฯ และป่าสักฯ วันที่ 28 เมษายน 2565

อ่างเก็บน้ำ	ปริมาณน้ำในอ่างฯ		ปริมาณน้ำใช้การได้		ปริมาณน้ำไหลลงอ่างฯ		ปริมาณน้ำระบาย		รับน้ำได้อีก
	ปริมาณน้ำ	% ความจุ	ปริมาณน้ำ	% ใช้การ	วันนี้	เมื่อวาน	วันนี้	เมื่อวาน	
ภูมิพล	5,841	43	2,041	21	0.00	0.00	14.00	19.00	7,621
สิริกิติ์	3,716	39	866	13	6.32	4.79	10.01	10.01	5,794
ภูมิพล+สิริกิติ์	9,558	42	2,908	18	6.32	4.79	24.01	29.01	13,415
แควน้อยฯ	390	42	347	39	1.69	1.69	4.32	4.32	549
ป่าสักชลสิทธิ์	343	36	340	35	0.00	0.00	4.32	5.20	618
รวมทั้งหมด	10,290	41	3,594	20	8.01	6.48	32.65	38.53	14,581

*หมายเหตุ : () คือ เก็บความจุเก็บกักปกติ

(หน่วย : ล้าน ลบ.ม.)

2.4 สถานการณ์น้ำลุ่มน้ำเจ้าพระยา

แม่น้ำปิง ปริมาณน้ำไหลผ่านที่สถานี P.17 อ.บรรพตพิสัย จ.นครสวรรค์ 127 ลบ.ม./วินาที (เมื่อวาน 132 ลบ.ม./วินาที) ต่ำกว่าตลิ่ง 5.17 เมตร **มีแนวโน้มลดลง**

แม่น้ำน่าน ปริมาณน้ำไหลผ่านที่ N.67 อ.ชุมแสง จ.นครสวรรค์ 128 ลบ.ม./วินาที (เมื่อวาน 132 ลบ.ม./วินาที) ต่ำกว่าตลิ่ง 9.64 เมตร **มีแนวโน้มลดลง**

แม่น้ำเจ้าพระยา ปริมาณน้ำไหลผ่านที่สถานี C.2 อ.เมืองนครสวรรค์ วัดได้ 229 ลบ.ม./วินาที (เมื่อวาน 238 ลบ.ม./วินาที) ต่ำกว่าตลิ่ง 8.94 เมตร **มีแนวโน้มลดลง** และมีปริมาณน้ำไหลผ่านท้ายเขื่อนเจ้าพระยา (C.13) ในอัตรา 65.00 ลบ.ม./วินาที (เมื่อวาน 65.00 ลบ.ม./วินาที) ไหลผ่านสถานีวัดน้ำ C.29A อ.บางไทร จ.พระนครศรีอยุธยา เฉลี่ย 93 ลบ.ม./วินาที (เมื่อวาน 90 ลบ.ม./วินาที)

แม่น้ำป่าสัก เขื่อนป่าสักชลสิทธิ์ ระบายน้ำ 50.03 ลบ.ม./วินาที (เมื่อวาน 60.14 ลบ.ม./วินาที) **มีแนวโน้มลดลง**

2.5 สภาพน้ำในอ่างเก็บน้ำขนาดกลาง (ข้อมูล วันที่ 28 เม.ย.65)

ข้อมูลวันที่ 28 เมษายน 2565																			
สรุปอ่างขนาดกลางที่มีปริมาตรในช่วง <=30 % 31 - 50 % >50-80% >80 - 100 % และ >100 %																			
<=30 %			31 - 50 %			>50-80%			>80 - 100 %			>100 %							
ภาค	จำนวน	สขป.	จำนวน	ภาค	จำนวน	สขป.	จำนวน	ภาค	จำนวน	สขป.	จำนวน	ภาค	จำนวน	สขป.	จำนวน				
เหนือ	9	1	3	เหนือ	16	1	4	เหนือ	44	1	7	เหนือ	6	1	1				
		2	4			2	8			2	25			2	2				
		3	1			3	0			3	3			3	1				
		4	1			4	4			4	9			4	2				
ตะวันออก เฉียงเหนือ	33	5	10	ตะวันออก เฉียงเหนือ	60	5	12	ตะวันออก เฉียงเหนือ	102	5	23	ตะวันออก เฉียงเหนือ	23	5	8				
		6	11			6	23			6	3			6	3				
		7	9			7	12			7	25			7	1	7	0		
		8	3			8	13			8	39			8	11	8	0		
ตะวันออก	4	9	4	ตะวันออก	11	9	11	ตะวันออก	27	9	27	ตะวันออก	9	9	9	ตะวันออก	0	9	0
กลาง	2	10	2	กลาง	3	10	2	กลาง	16	10	15	กลาง	1	10	0				
		11	0			11	0			11	0			11	0				
		12	0			12	1			12	1			12	1				
ตะวันตก	0	13	0	ตะวันตก	0	13	0	ตะวันตก	4	13	4	ตะวันตก	3	13	3	ตะวันตก	0	13	0
ใต้	1	14	0	ใต้	3	14	2	ใต้	19	14	13	ใต้	16	14	2				
		15	1			15	1			15	4			15	7				
		16	0			16	0			16	2			16	6				
		17	0			17	0			17	0			17	1				
รวม	49	รวม	49	รวม	93	รวม	93	รวม	212	รวม	212	รวม	58	รวม	58	รวม	0	รวม	0

รวมทั้งหมด 412 แห่ง

3. แผน-ผลการบริหารจัดการน้ำฤดูแล้ง ปี 2564/65 ข้อมูล ณ วันที่ 28 เม.ย. 65

ลุ่มน้ำ	แผนจัดสรรน้ำ (ล้าน ลบ.ม.)	ผลจัดสรรน้ำ (ล้าน ลบ.ม.)	คงเหลือน้ำที่ต้องจัดสรร (ล้าน ลบ.ม.)
ทั่วประเทศ (1 พ.ย. 64 – 30 เม.ย. 65)	22,280	22,695 (102%)	-415 (-2%)
เจ้าพระยา (4 เขื่อน) (1 พ.ย. 64 – 30 เม.ย. 65)	5,700	6,270 (110%)	-570 (-10%)
แม่กลอง (1 ม.ค. 65 – 30 มิ.ย. 65)	5,500	3,782 (69%)	1,718 (31%)

4. การเพาะปลูก (ข้อมูล ณ วันที่ 27 เม.ย. 65)

- การเพาะปลูกข้าวนาปรัง 2564/65

- ทั่วประเทศ แผนเพาะปลูก 6.41 ล้านไร่ **เพาะปลูกแล้ว 8.07 ล้านไร่** คิดเป็นร้อยละ 125.79 ของแผนฯ **เก็บเกี่ยวแล้ว 4.65 ล้านไร่**

- ลุ่มน้ำเจ้าพระยา แผนเพาะปลูก 2.81 ล้านไร่ **เพาะปลูก 4.41 ล้านไร่** คิดเป็นร้อยละ 156.75 ของแผนฯ **เก็บเกี่ยวแล้ว 3.51 ล้านไร่**

- ลุ่มแม่กลอง แผนเพาะปลูก 0.84 ล้านไร่ **เพาะปลูก 0.84 ล้านไร่** คิดเป็นร้อยละ 95.08 ของแผน **เก็บเกี่ยวแล้ว 0.07 ล้านไร่**

5. รายงานสถานการณ์ค่าความเค็ม (ข้อมูล วันที่ 28 เม.ย. 65 เวลา 07:00 น.)

แม่น้ำ	สถานีเฝ้าระวัง	เกณฑ์เฝ้าระวัง (กรัม/ลิตร)	ค่าความเค็ม (กรัม/ลิตร)
เจ้าพระยา	ประปาสำแล	0.25	0.20 (ปกติ)
ปราจีน-บางปะกง	บางคาง	2	0.06 (ปกติ)
ท่าจีน	ด้านนอกคลองจินดา	0.75	0.23 (ปกติ)
	ด้านในคลองจินดา	0.75	0.22 (ปกติ)
แม่กลอง	ปากคลองดำเนินสะดวก	2.00	0.14 (ปกติ)

การบริหารจัดการน้ำเพื่อการควบคุมความเค็ม ซึ่งกรมชลประทาน ได้พิจารณาแนวทางเตรียมความพร้อมรับมือและกำหนดมาตรการควบคุมความเค็ม ในแม่น้ำเจ้าพระยา และแม่น้ำบางปะกง ดังนี้

แม่น้ำเจ้าพระยา

- เพื่อให้การระบายน้ำจากเขื่อนเหมาะสมกับการใช้น้ำในกิจกรรมต่างๆ โดยปรับการระบายน้ำจาก 4 เขื่อนหลัก ดังนี้
 - ❖ เขื่อนภูมิพล ในช่วงวันที่ 25 เม.ย.- 1 พ.ค. 65 ระบายวันละ 19 ล้าน ลบ.ม.
 - ❖ เขื่อนสิริกิติ์ ในช่วงวันที่ 25 เม.ย.- 1 พ.ค. 65 ระบายวันละ 10 ล้าน ลบ.ม.
 - ❖ เขื่อนแควน้อยบำรุงแดน ในช่วงวันที่ 25 เม.ย.- 1 พ.ค. 65 ระบายวันละ 4.32 ล้าน ลบ.ม.
 - ❖ เขื่อนป่าสักชลสิทธิ์ ในช่วงวันที่ 25 เม.ย.- 1 พ.ค. 65 ระบายวันละ 5.18 ล้าน ลบ.ม.
- ควบคุมปริมาณน้ำไหลผ่านสถานี C.2 จังหวัดนครสวรรค์ ในเกณฑ์ไม่น้อยกว่า 230 ลูกบาศก์เมตรต่อวินาที
- ควบคุมระดับน้ำเหนือเขื่อนเจ้าพระยาให้อยู่ในเกณฑ์ไม่ต่ำกว่า +14.50 ม.รทก. และควบคุมปริมาณน้ำไหลเขื่อนเจ้าพระยา (สถานี C.13) จังหวัดชัยนาท ในอัตรา 65 ลูกบาศก์เมตรต่อวินาที ต่อเนื่อง และรับน้ำเข้าพื้นที่ผ่านคลองทั้ง 5 คลอง ประกอบด้วย ปตร.มโนรมย์ ปตร.มหาราช ปตร.มะขาม-อุ้มทอง ปตร.พลเทพ และบรมธาตุ ให้เป็นไปตามแผนที่วางไว้อย่างเหมาะสม
- พิจารณาการผันน้ำจากลุ่มน้ำแม่กลอง-เจ้าพระยา โดยการระบายน้ำหรือการสูบผ่านทาง ปตร.สิงหนาท 2 ในอัตราไม่ต่ำกว่า 18 ลบ.ม./วินาที
- ควบคุมปริมาณน้ำไหลผ่านเขื่อนพระรามหก ระบายวันละ ในอัตรา 20 ลูกบาศก์เมตรต่อวินาที

แม่น้ำบางปะกง

- 1) ควบคุมความเค็มโดยการระบายน้ำจากอ่างเก็บน้ำในลุ่มน้ำบางปะกง-ปราจีนบุรี ประกอบด้วย เขื่อนคลองสียัด เขื่อนขุนด่านปราการชล เขื่อนนฤดินทรจินดา อ่างเก็บน้ำคลองระบม อ่างเก็บน้ำคลองพระสทิง และอ่างเก็บน้ำคลองพระปรัง ให้เป็นไปตามแผนที่วางไว้อย่างเหมาะสม
- 2) พิจารณาจุดเฝ้าระวังและจุดควบคุมความเค็มในแม่น้ำบางปะกง-ปราจีนบุรี ดังนี้
 - จุดเฝ้าระวังค่าความเค็ม อ.บ้านโพธิ์ จ.ฉะเชิงเทรา (ที่ทำการโครงการชลประทานฉะเชิงเทรา) เมื่อค่าความเค็มถึง 1 กรัม/ลิตร จะเริ่มควบคุมความเค็มในลุ่มน้ำบางปะกง โดยการระบายน้ำออกจากอ่างเก็บน้ำและควบคุมการเปิด-ปิดบานเขื่อนทดน้ำบางปะกง
 - จุดควบคุมที่ 1 เขื่อนทดน้ำบางปะกง ให้รักษาระดับน้ำด้านเหนือน้ำและด้านท้ายน้ำไม่ให้เกิดต่างกันเกิน 1.50 ม. ถึงวันที่ 10 ม.ค. 2565 และควบคุมไม่ให้ค่าความเค็มเกิน 1 กรัม/ลิตร
 - จุดควบคุมที่ 2 ปตร.บางขนาก ควบคุมไม่ให้ค่าความเค็มเกิน 1 กรัม/ลิตร ถึง วันที่ 15 ม.ค. 2565

- จุดควบคุมที่ 3 วัดบางแตน ควบคุมไม่ให้ค่าความเค็มเกิน 1 กรัม/ลิตร วันที่ 10 ก.พ. 2565
 - จุดควบคุมที่ 4 จุดสูบน้ำการประปาส่วนภูมิภาค สาขาปราจีนบุรี ควบคุมไม่ให้ค่าความเค็มเกิน 1 กรัม/ลิตร ตลอดทั้งปี และสำรองแผนที่จะใช้น้ำจากสระน้ำสำหรับการประปาส่วนภูมิภาคและโรงพยาบาลเจ้าพระยาอภัยภูเบศร พร้อมทั้งพิจารณาการรับน้ำจากอ่างเก็บน้ำคลองไม้ปล้องเพื่อมาสนับสนุนให้มีน้ำจืดใช้ตลอดปี
 - จุดควบคุมที่ 5 ปตร.หาดยาง อ.ศรีมหาโพธิ์ จ.ปราจีนบุรี ควบคุมไม่ให้ค่าความเค็มเกิน 1 กรัม/ลิตร ตลอดปี
- 3) พิจารณาการคาดการณ์ระดับน้ำทะเลหนุนบริเวณปากแม่น้ำบางปะกง โดยกรมอุทกศาสตร์ กองทัพเรือ กรณีที่คาดว่าจะเกิดน้ำขึ้นสูงสุด ให้ดำเนินการขอความร่วมมือหยุดการรับน้ำจากแม่น้ำปราจีนบุรี และแม่น้ำบางปะกงเข้าพื้นที่ ในช่วงเวลาดังกล่าว