



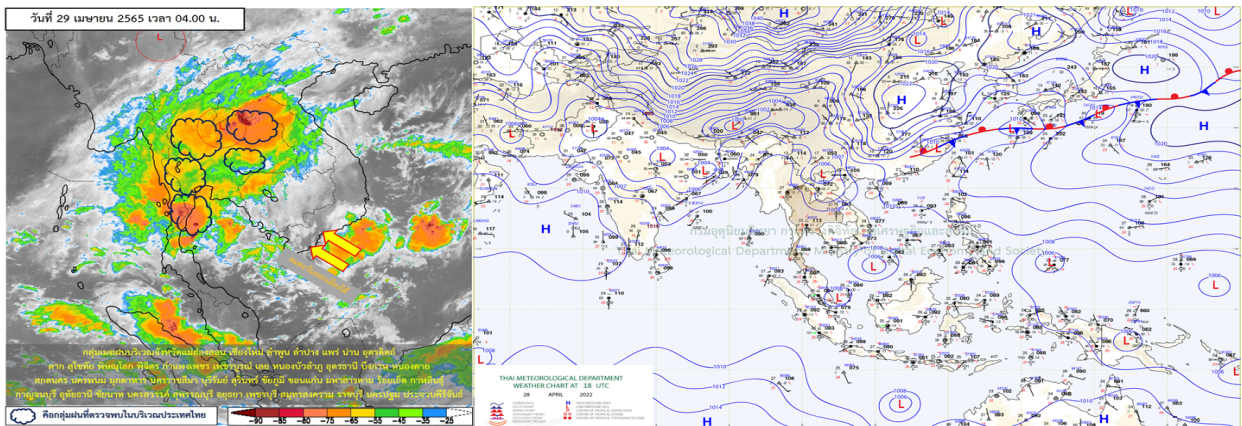
รายงานสรุปศูนย์ปฏิบัติการน้ำอัจฉริยะ

เรื่อง สถานการณ์น้ำและการเฝ้าระวัง

ประจำวันศุกร์ที่ 29 เมษายน พ.ศ. 2565

1. สภาพอากาศและปริมาณฝน

1.1 สภาพอากาศ (กรมอุตุนิยมวิทยา)



ความกดอากาศต่ำเนื่องจากความร้อนปกคลุมประเทศไทยตอนบน ลักษณะเช่นนี้ทำให้บริเวณดังกล่าวมีอากาศร้อนโดยทั่วไปกับมีฟ้าหลัวในตอนกลางวัน และมีอากาศร้อนจัดบางพื้นที่ในภาคเหนือ สำหรับลมใต้และลมตะวันออกเฉียงใต้ที่พัดปกคลุมภาคเหนือตอนล่าง ภาคตะวันออกเหนือ ภาคกลาง และภาคตะวันออกเฉียงใต้ เริ่มมีกำลังแรงขึ้น ในขณะที่ประเทศไทยตอนบนมีอากาศร้อนถึงร้อนจัด ส่งผลให้ประเทศไทยตอนบนมีพายุฤดูร้อนเกิดขึ้น โดยมีลักษณะของพายุฝนฟ้าคะนอง ลมกระโชกแรง และมีลูกเห็บตกบางแห่ง รวมถึงอาจมีฟ้าผ่าเกิดขึ้นได้บางพื้นที่ ส่วนลมตะวันตกและลมตะวันออกเฉียงใต้พัดปกคลุมทะเลอันดามัน ภาคใต้ และอ่าวไทย ทำให้ภาคใต้มีฝนฟ้าคะนองบางแห่ง

1.2 สภาพฝน

ปริมาณฝนสูงสุด 5 อันดับ จากสำนักงานทรัพยากรน้ำแห่งชาติ เวลา 07.00 น. วันที่ 28 เม.ย. 65 ถึงเวลา 07.00 น. วันที่ 29 เม.ย. 65 ตามลำดับ ดังนี้

1. อ.ทับคล้อ จ.พิจิตร	วัดปริมาณฝนได้	167.2	มม.
2. อ.บางมูลนาก จ.พิจิตร	วัดปริมาณฝนได้	143.0	มม.
3. อ.ตะพานหิน จ.พิจิตร	วัดปริมาณฝนได้	113.6	มม.
4. อ.ประจันตคาม จ.ปราจีนบุรี	วัดปริมาณฝนได้	112.4	มม.
5. อ.สามง่าม จ.พิจิตร	วัดปริมาณฝนได้	103.6	มม.

2. สถานการณ์น้ำท่าและสภาพน้ำในอ่างเก็บน้ำ

2.1 สถานการณ์น้ำท่าในลุ่มน้ำต่างๆ (ข้อมูล วันที่ 29 เม.ย.65 เวลา 06.00 น.)

แม่ข่าย	สถานี	ที่ตั้งสถานี	ตลิ่ง	ความจุ	ระดับน้ำ	ปริมาณน้ำ		ค่า(-) สูง(+) กว่าตลิ่ง	อยู่ใน เกณฑ์	แนวโน้ม	
						วันนี้	เมื่อวาน				
			ม.	ม. ³ /ว.	ม.	ม. ³ /ว.	ม. ³ /ว.				
1. ปิง	P.1	สะพานนารัฐ อำเภอเมือง	จังหวัดเชียงใหม่	3.70	445	1.48	1.84	1.75	-2.22	น้อย	เพิ่มขึ้น
ปิง	P.17	บ้านท่าจั่ว อำเภอบรรพตพิสัย	จังหวัดนครสวรรค์	39.80	2,990	34.69	144.00	127.00	-5.11	น้อย	เพิ่มขึ้น
2. วัง	W.1C	สะพานเสตุวาริ อำเภอเมือง	จังหวัดลำปาง	5.20	651	0.34	24.36	24.75	-4.86	น้อย	ทรงตัว
วัง	W.4A	บ้านวังหมื่น อำเภอสามเงา	จังหวัดตาก	8.00	700	0.87	10.26	10.65	-7.13	น้อย	ลดลง
วัง	W.24	อำเภอสามเงา จังหวัดตาก		7.85	480	1.95	10.56	10.56	-5.90	ปกติ	เพิ่มขึ้น
3. ยม	Y.1C	สะพานบ้านน้ำไค้ง อำเภอเมือง	จังหวัดแพร่	8.20	993	0.63	14.13	16.30	-7.57	น้อย	ลดลง
ยม	Y.4	สะพานตลาดธานี อำเภอเมือง	จังหวัดสุโขทัย	8.15	510	0.24	*	*	-7.91	N/A	N/A
ยม	Y.64	แม่น้ำยม อำเภอบางระกำ	จังหวัดพิษณุโลก	6.40	352	2.13	*	*	-4.27	N/A	N/A
ยม	Y.16	แม่น้ำยม อำเภอบางระกำ	จังหวัดพิษณุโลก	7.30	239	-0.16	*	*	-7.46	น้อย	เพิ่มขึ้น
4. น่าน	N.1	หน้าสำนักงานป่าไม้ อำเภอเมือง	จังหวัดน่าน	7.00	1,217	-0.17	11.80	13.60	-7.17	น้อย	ลดลง
น่าน	N.5A	สะพานเอกาทศรถ อำเภอเมือง	จังหวัดพิษณุโลก	10.37	1,365	1.33	126.50	103.90	-9.04	น้อย	เพิ่มขึ้น
น่าน	N.67	สะพานบ้านเกษไชย อำเภอชุมแสง	จังหวัดนครสวรรค์	28.30	1,579	18.62	126.00	128.00	-9.68	น้อย	ลดลง
5. เจ้าพระยา	C.2	ค่ายจิรประวัติ อำเภอเมือง	จังหวัดนครสวรรค์	26.20	3,590	17.22	223.00	229.00	-8.98	น้อย	ลดลง
เจ้าพระยา	C.13	ท้ายเขื่อนเจ้าพระยา อำเภอสรรพยา	จังหวัดชัยนาท	16.34	2,840	5.31	65.00	65.00	-11.03	น้อย	ทรงตัว
6. บางหลวง	C.36	บ้านบางหลวงโคก อำเภอบางบาล	จังหวัดพระนครศรีอยุธยา	420.00	4	**	0.27	0.02	#VALUE!	น้อย	เพิ่มขึ้น
7. บางบาล	C.37	บ้านบางบาล อำเภอบางบาล	จังหวัดพระนครศรีอยุธยา	148.00	3	**	0.65	0.54	#VALUE!	ปกติ	เพิ่มขึ้น
8. ป่าสัก	S.3	แม่น้ำป่าสัก อำเภอหล่มสัก	เพชรบูรณ์	85.00	9	*	4.22	4.22	#VALUE!	ปกติ	ทรงตัว
ป่าสัก	S.42	แม่น้ำป่าสัก วิเชียรบุรี	เพชรบูรณ์	11.00	284	3.01	*	*	-7.99	ปกติ	เพิ่มขึ้น
ป่าสัก	S.4B	แม่น้ำป่าสัก เมืองเพชรบูรณ์	เพชรบูรณ์	9.20	190	4.22	*	*	-4.98	N/A	N/A
ป่าสัก	S.26	ท้ายเขื่อนพระรามหก อำเภอท่าเรือ	จังหวัดพระนครศรีอยุธยา	8.00	800	0.15	**	**	-7.85	N/A	N/A
9. มูล	M.7	สะพานเสรีประชาธิปไตย อำเภอเมือง	จังหวัดอุบลราชธานี	7.00	2,300	2.22	***	***	-4.78	N/A	N/A
มูล	M.42	บ้านห้วยทับทัน อำเภอห้วยทับทัน	จังหวัดศรีสะเกษ	8.30	124	3.57	***	***	-4.73	N/A	N/A
มูล	M.176	บ้านโนนศรีไศล อำเภอกันทรารมย์	จังหวัดศรีสะเกษ	9.20	235	1.69	1.49	1.49	-7.51	น้อย	ทรงตัว
มูล	M.173	บ้านโนนสะอาด อำเภอโขงเจียม	จังหวัดนครราชสีมา	7.60	290	2.79	15.40	11.90	-4.81	น้อย	เพิ่มขึ้น
มูล	M.184	บ้านซิม อำเภอพิมาย	จังหวัดนครราชสีมา	5.00	100	3.58	24.80	26.00	-1.42	ปกติ	ลดลง
มูล	M.186	บ้านโนนคอย อำเภอจักราช	จังหวัดนครราชสีมา	3.60	60	2.30	***	***	-1.30	N/A	N/A
10. ลำเชียงไกร	M.188A	บ้านบัว อำเภอโนนสูง	จังหวัดนครราชสีมา	4.90	70	3.19	***	***	-1.71	N/A	N/A
11. ซี	E.20A	บ้านบ้านท่าหยาด อำเภอมหาชนะชัย	จังหวัดยโสธร	10.00	1,110	4.27	48.04	48.56	-5.73	น้อย	ลดลง
ซี	E.23	บ้านคำน อำเภอเมือง	จังหวัดชัยภูมิ	9.00	265	3.83	3.18	3.12	-5.17	น้อย	เพิ่มขึ้น
12. ลำน้ำพอง	E.29A	บ้านผานกแก้ว อำเภอภูกระดึง	จังหวัดเลย	#N/A	#N/A	#N/A	#N/A	#N/A	#N/A	N/A	N/A
13. ลำน้ำยั้ง	E.92	บ้านท่างาม อำเภอเสลภูมิ	จังหวัดร้อยเอ็ด	8.80	186	1.60	0.00	0.00	-7.20	น้อย	ทรงตัว
14. ลำปะทาว	E.6C	บ้านศาลโดน อำเภอเมือง	จังหวัดชัยภูมิ	#N/A	#N/A	#N/A	#N/A	#N/A	#N/A	N/A	N/A
15. ลำน้ำเชิญ	E.85	บ้านโนนหัน อำเภอชุมแพ	จังหวัดชัยภูมิ	#N/A	#N/A	#N/A	#N/A	#N/A	#N/A	N/A	N/A
16. ปราจีนบุรี	Kgt.3	กบินทร์บุรี อำเภอกบินทร์บุรี	ปราจีนบุรี	8.79	544	0.80	21.00	21.00	-7.99	น้อย	ทรงตัว
17. เพชรบุรี	B.9	บ้านสาระเห็ด อำเภอท่ายาง	จังหวัดเพชรบุรี	6.60	355	2.88	40.40	38.20	-3.72	น้อย	เพิ่มขึ้น
เพชรบุรี	B.6A	สะพานท่าเกวียน อำเภอแก่งกระจาน	จังหวัดเพชรบุรี	6.00	260	0.42	0.10	0.00	-5.58	น้อย	เพิ่มขึ้น
เพชรบุรี	B.15	สะพานเทศบาล อำเภอเมือง	จังหวัดเพชรบุรี	5.40	150	1.19	13.80	12.20	-4.21	น้อย	เพิ่มขึ้น
18. ทะเลสาบสงขลา	X.44	คลองอู่ตะเภา อำเภอหาดใหญ่	จังหวัดสงขลา	7.40	532	1.45	58.00	50.40	-5.95	น้อย	เพิ่มขึ้น
ทะเลสาบสงขลา	X.170	บ้านคลองลำ อำเภอศรีนครินทร์	จังหวัดพัทลุง	25.20	295	20.83	8.05	8.40	-4.37	น้อย	ลดลง
19. ภาคใต้ฝั่งตะวันออก	X.180	สะพานเทศบาล อำเภอเมือง	จังหวัดชุมพร	3.80	192	0.47	36.10	34.30	-3.33	ปกติ	เพิ่มขึ้น
ภาคใต้ฝั่งตะวันออก	X.119A	สะพานสันติ อำเภอสุโขทัย	จังหวัดนราธิวาส	9.60	346	4.24	33.28	39.68	-5.36	น้อย	ลดลง
ภาคใต้ฝั่งตะวันออก	X.53A	คลองชุมพร อำเภอเมือง	จังหวัดชุมพร	9.30	158	2.51	3.05	3.15	-6.79	น้อย	ลดลง
ภาคใต้ฝั่งตะวันออก	X.212	คลองหลังสวน อำเภอหลังสวน	จังหวัดชุมพร	6.00	1,460	0.18	54.40	56.00	-5.82	น้อย	ลดลง
20. ภาคใต้ฝั่งตะวันตก	X.234	บ้านป่าหมาก อำเภอเมือง	จังหวัดตรัง	6.40	434	1.88	93.00	90.00	-4.52	ปกติ	เพิ่มขึ้น

2.2 สภาพน้ำใช้การในอ่างเก็บน้ำขนาดใหญ่ (ข้อมูล วันที่ 29 เม.ย. 65)

ภาค อ่างเก็บน้ำเขื่อน	ความจุ ที่ รนส. (ล้าน ม. ³)	ความจุ ที่ รนท. (ล้าน ม. ³)	ความจุน้ำ ใช้การ (ล้าน ม. ³)	ณ วันที่								ปริมาณน้ำ ไหลลง วันนี้ (ล้าน ม. ³)	ปริมาณน้ำ ระบาย วันนี้ (ล้าน ม. ³)
				ปี 2564		ปี 2565							
				ปริมาตร (ล้าน ม. ³)	% รณท.	ปริมาตร (ล้าน ม. ³)	% รณท.	ปริมาตรใช้การ (ล้าน ม. ³)	% รณท.	% ใช้การ			
ภาคเหนือ													
ภูมิพล*	13,462	13,462	9,662	4,629	34	5,826	43	2,026	15	21	0.00	14.00	
สิริกิติ์*	10,508	9,510	6,660	3,789	40	3,712	39	862	9	13	6.38	10.06	
แม่จันดสมบูรณ์ชล	323	265	253	92	35	91	34	79	30	31	0.10	0.29	
แม่กวางอุดมธารา	295	263	249	48	18	83	31	69	26	28	0.05	0.66	
ก๊วยลุม	106	106	103	57	53	60	56	56	53	55	0.13	0.74	
ก๊วยคองหมา	209	170	164	47	28	97	57	91	53	55	0.15	0.00	
แควน้อยบำรุงแดน	1,080	939	896	319	34	387	41	344	37	38	1.89	4.32	
แม่มอก	110	110	94	36	33	49	45	33	30	36	0.02	0.02	
รวมภาคเหนือ	26,093	24,825	18,080	9,018	36	10,304	42	3,559	14	20	8.73	30.10	
ภาคตะวันออกเฉียงเหนือ													
ห้วยหลวง	136	136	129	41	30	42	31	36	26	28	0.00	0.33	
น้ำอูน	780	520	475	185	36	211	41	166	32	35	0.00	0.03	
น้ำพุง*	200	165	157	66	40	70	42	62	38	39	0.03	0.20	
จุฬารัตน์*	181	164	127	76	46	106	64	69	42	54	0.03	0.00	
อุบลรัตน์*	4,640	2,431	1,850	889	37	1,113	46	532	22	29	1.66	5.02	
ลำปาว	2,450	1,980	1,880	458	23	638	32	538	27	29	6.40	4.07	
ลำตะคอง	445	314	292	248	79	198	63	175	56	60	0.00	1.30	
ลำพระเพลิง	242	155	154	91	59	105	68	103	67	67	0.67	0.46	
มูลบน	350	141	134	100	71	89	63	82	58	61	0.13	0.51	
ลำแจะ	325	275	268	149	54	169	61	162	59	60	0.58	1.24	
ลำนางรอง	197	121	118	83	69	98	81	95	78	80	0.71	0.07	
สิรินธร*	1,966	1,966	1,135	1,147	58	1,147	58	316	16	28	3.95	5.04	
รวมภาค ตอน.	11,911	8,368	6,718	3,534	42	3,986	48	2,335	28	35	14.16	18.26	
ภาคกลาง													
ป่าสักชลสิทธิ์	960	960	957	228	24	339	35	336	35	35	1.50	4.33	
ทับเสลา	190	160	143	53	33	77	48	60	37	42	0.04	0.04	
กระเสียว	390	299	259	122	41	192	64	152	51	59	0.74	1.73	
รวมภาคกลาง	1,540	1,419	1,359	403	28	608	43	548	39	40	2.28	6.10	
ภาคตะวันตก													
ศรีนครินทร์*	18,770	17,745	7,480	11,656	66	14,854	84	4,589	26	61	3.63	19.75	
วชิราลงกรณ*	11,000	8,860	5,848	3,736	42	5,317	60	2,305	26	39	0.00	25.57	
รวมภาคตะวันตก	29,770	26,605	13,328	15,392	58	20,171	76	6,894	26	52	3.63	45.32	
ภาคตะวันออก													
ขุนด่านปราการชล	225	224	219	40	18	59	26	54	24	25	0.25	0.55	
คลองสิียด	450	420	390	62	15	64	15	34	8	9	0.40	1.14	
บางพระ	127	117	105	50	43	91	78	79	67	75	0.00	0.42	
หนองปลาไหล	206	164	150	126	77	118	72	105	64	70	0.57	0.32	
ประแสร์	322	295	275	168	57	202	69	182	62	66	0.00	0.72	
นฤปดินทรจินดา	338	295	276	88	30	68	23	48	16	17	1.19	1.00	
รวมภาคตะวันออก	1,668	1,515	1,415	534	35	602	40	502	33	35	2.41	4.14	
ภาคใต้													
แก่งกระจาน	900	710	645	296	42	383	54	318	45	49	1.22	3.89	
ปราณบุรี	490	391	373	238	61	228	58	211	54	56	0.18	1.06	
รัชชประภา*	6,144	5,639	4,287	3,340	59	3,398	60	2,047	36	48	6.36	15.15	
บางกลาง*	1,590	1,454	1,178	1,111	76	1,134	78	858	59	73	4.84	12.35	
รวมภาคใต้	9,124	8,194	6,484	4,985	61	5,144	63	3,433	42	53	12.60	32.45	
รวมทั้งประเทศ	80,106	70,926	47,384	33,866	48	40,814	58	17,272	24	36	43.81	136.37	

ต่ำกว่า 30 %
รวม 10 แห่ง

ตั้งแต่ 31 - 50%
รวม 10 แห่ง

ตั้งแต่ 51 - 80%
รวม 15 แห่ง

มากกว่า 80%
รวม 0 แห่ง



- **ปริมาณน้ำใช้การประเทศ** (อ่างเก็บน้ำขนาดใหญ่) ณ วันที่ 29 เมษายน
 - ปี 2565 มีน้ำ 17,272 ล้าน ลบ.ม. คิดเป็น 36%
 - ปี 2552 มีน้ำ 16,664 ล้าน ลบ.ม. คิดเป็น 35% **น้อยกว่าปี 2565** จำนวน 600 ล้าน ลบ.ม. (ปี 2552 ยังไม่มีเขื่อนแควน้อยบำรุงแดน)
 - ปี 2561 มีน้ำ 20,968 ล้าน ลบ.ม. คิดเป็น 44% **มากกว่าปี 2565** จำนวน 3,696 ล้าน ลบ.ม.
 - ปี 2564 มีน้ำ 10,322 ล้าน ลบ.ม. คิดเป็น 22% **น้อยกว่าปี 2565** จำนวน 6,950 ล้าน ลบ.ม.
- **ปริมาณน้ำใช้การในกลุ่มเจ้าพระยา** (4 เขื่อนหลัก) ณ วันที่ 29 เมษายน
 - ปี 2565 มีน้ำ 3,568 ล้าน ลบ.ม. คิดเป็น 20%
 - ปี 2552 มีน้ำ 4,183 ล้าน ลบ.ม. คิดเป็น 24% **มากกว่าปี 2565** จำนวน 615 ล้าน ลบ.ม. (ปี 2552 ยังไม่มีเขื่อนแควน้อยบำรุงแดน)
 - ปี 2561 มีน้ำ 7,205 ล้าน ลบ.ม. คิดเป็น 40% **มากกว่าปี 2565** จำนวน 3,637 ล้าน ลบ.ม.
 - ปี 2564 มีน้ำ 2,269 ล้าน ลบ.ม. คิดเป็น 12% **น้อยกว่าปี 2565** จำนวน 1,299 ล้าน ลบ.ม.

2.3 สภาพน้ำในอ่างเก็บน้ำ 4 เขื่อนหลักกลุ่มเจ้าพระยา (ข้อมูล วันที่ 29 เม.ย. 65)

สภาพน้ำในอ่างเก็บน้ำ ภูมิพล สิริกิติ์ แควน้อยฯ และป่าสักฯ วันที่ 29 เมษายน 2565

อ่างเก็บน้ำ	ปริมาณน้ำในอ่างฯ		ปริมาณน้ำใช้การได้		ปริมาณน้ำไหลลงอ่างฯ		ปริมาณน้ำระบาย		รับน้ำได้อีก
	ปริมาณน้ำ	% ความจุ	ปริมาณน้ำ	% ใช้การ	วันนี้	เมื่อวาน	วันนี้	เมื่อวาน	
ภูมิพล	5,826	43	2,026	21	0.00	0.00	14.00	14.00	7,636
สิริกิติ์	3,712	39	862	13	6.38	6.32	10.06	10.01	5,798
ภูมิพล+สิริกิติ์	9,537	42	2,887	18	6.38	6.32	24.06	24.01	13,435
แควน้อยฯ	387	41	344	38	1.89	1.69	4.32	4.32	552
ป่าสักชลสิทธิ์	339	35	336	35	1.50	0.00	4.33	4.32	621
รวมทั้งหมด	10,264	41	3,568	20	9.77	8.01	32.71	32.65	14,607

*หมายเหตุ : () คือ เก็บความจุเก็บกักปกติ

(หน่วย : ล้าน ลบ.ม.)

2.4 สถานการณ์น้ำลุ่มน้ำเจ้าพระยา

แม่น้ำปิง ปริมาณน้ำไหลผ่านที่สถานี P.17 อ.บรรพตพิสัย จ.นครสวรรค์ 144 ลบ.ม./วินาที (เมื่อวาน 127 ลบ.ม./วินาที) ต่ำกว่าตลิ่ง 5.18 เมตร **มีแนวโน้มเพิ่มขึ้น**

แม่น้ำน่าน ปริมาณน้ำไหลผ่านที่ N.67 อ.ชุมแสง จ.นครสวรรค์ 126 ลบ.ม./วินาที (เมื่อวาน 128 ลบ.ม./วินาที) ต่ำกว่าตลิ่ง 9.68 เมตร **มีแนวโน้มลดลง**

แม่น้ำเจ้าพระยา ปริมาณน้ำไหลผ่านที่สถานี C.2 อ.เมืองนครสวรรค์ วัดได้ 223 ลบ.ม./วินาที (เมื่อวาน 229 ลบ.ม./วินาที) ต่ำกว่าตลิ่ง 8.98 เมตร **มีแนวโน้มลดลง** และมีปริมาณน้ำไหลผ่านท้ายเขื่อนเจ้าพระยา (C.13) ในอัตรา 65.00 ลบ.ม./วินาที (เมื่อวาน 65.00 ลบ.ม./วินาที) ไหลผ่านสถานีวัดน้ำ C.29A อ.บางไทร จ.พระนครศรีอยุธยา เฉลี่ย 92 ลบ.ม./วินาที (เมื่อวาน 93 ลบ.ม./วินาที)

แม่น้ำป่าสัก เชื่อนป่าสักชลสิทธิ์ ระบายน้ำ 50.07 ลบ.ม./วินาที (เมื่อวาน 50.03 ลบ.ม./วินาที) **มีแนวโน้มเพิ่มขึ้น**



2.5 สภาพน้ำในอ่างเก็บน้ำขนาดกลาง (ข้อมูล วันที่ 29 เม.ย.65)

ข้อมูลวันที่ 29 เมษายน 2565																			
สรุปอ่างขนาดกลางที่มีปริมาตรในช่วง <=30 % 31 - 50 % >50-80% >80 - 100 % และ >100 %																			
<=30 %				31 - 50 %				>50-80%				>80 - 100 %				>100 %			
ภาค	จำนวน	สขป.	จำนวน	ภาค	จำนวน	สขป.	จำนวน	ภาค	จำนวน	สขป.	จำนวน	ภาค	จำนวน	สขป.	จำนวน	ภาค	จำนวน	สขป.	จำนวน
เหนือ	9	1	3	เหนือ	17	1	5	เหนือ	43	1	6	เหนือ	6	1	1	เหนือ	0	1	0
		2	4			2	8			2	25			2	2			2	0
		3	1			3	0			3	3			3	1			3	0
		4	1			4	4			4	9			4	2			4	0
ตะวันออก เฉียงเหนือ	33	5	10	ตะวันออก เฉียงเหนือ	60	5	12	ตะวันออก เฉียงเหนือ	98	5	23	ตะวันออก เฉียงเหนือ	26	5	8	ตะวันออก เฉียงเหนือ	1	5	0
		6	11			6	23			6	15			6	3			6	0
		7	9			7	12			7	24			7	2			7	0
		8	3			8	13			8	36			8	13			8	1
ตะวันออก	4	9	4	ตะวันออก	12	9	12	ตะวันออก	26	9	26	ตะวันออก	9	9	9	ตะวันออก	0	9	0
กลาง	2	10	2	กลาง	3	10	2	กลาง	16	10	15	กลาง	1	10	0	กลาง	0	10	0
		11	0			11	0			11	0			11	0				
		12	0			12	1			12	1			12	1			12	0
ตะวันตก	0	13	0	ตะวันตก	0	13	0	ตะวันตก	4	13	4	ตะวันตก	3	13	3	ตะวันตก	0	13	0
ใต้	1	14	0	ใต้	3	14	2	ใต้	19	14	13	ใต้	16	14	2	ใต้	0	14	0
		15	1			15	1			15	4			15	7			15	0
		16	0			16	0			16	2			16	6			16	0
		17	0			17	0			17	0			17	1			17	0
		รวม	49			รวม	49			รวม	95			รวม	95			รวม	206

รวมทั้งหมด 412 แห่ง

3. แผน-ผลการบริหารจัดการน้ำฤดูแล้ง ปี 2564/65 ข้อมูล ณ วันที่ 29 เม.ย. 65

ลุ่มน้ำ	แผนจัดสรรน้ำ (ล้าน ลบ.ม.)	ผลจัดสรรน้ำ (ล้าน ลบ.ม.)	คงเหลือน้ำที่ต้องจัดสรร (ล้าน ลบ.ม.)
ทั้งประเทศ (1 พ.ย. 64 – 30 เม.ย. 65)	22,280	22,845 (103%)	-565 (-3%)
เจ้าพระยา (4 เขื่อน) (1 พ.ย. 64 – 30 เม.ย. 65)	5,700	6,309 (111%)	-609 (-11%)
แม่กลอง (1 ม.ค. 65 – 30 มิ.ย. 65)	5,500	3,827 (70%)	1,673 (30%)

4. การเพาะปลูก (ข้อมูล ณ วันที่ 27 เม.ย. 65)

- การเพาะปลูกข้าวนาปรัง 2564/65

- ทั้งประเทศ แผนเพาะปลูก 6.41 ล้านไร่ **เพาะปลูกแล้ว 8.07 ล้านไร่** คิดเป็นร้อยละ 125.79 ของแผนฯ **เก็บเกี่ยวแล้ว 4.65 ล้านไร่**

- ลุ่มน้ำเจ้าพระยา แผนเพาะปลูก 2.81 ล้านไร่ **เพาะปลูก 4.41 ล้านไร่** คิดเป็นร้อยละ 156.75 ของแผนฯ **เก็บเกี่ยวแล้ว 3.51 ล้านไร่**

- ลุ่มแม่กลอง แผนเพาะปลูก 0.84 ล้านไร่ **เพาะปลูก 0.84 ล้านไร่** คิดเป็นร้อยละ 95.08 ของแผน **เก็บเกี่ยวแล้ว 0.07 ล้านไร่**

5. รายงานสถานการณ์ค่าความเค็ม (ข้อมูล วันที่ 29 เม.ย. 65 เวลา 07:00 น.)

แม่น้ำ	สถานีเฝ้าระวัง	เกณฑ์เฝ้าระวัง (กรัม/ลิตร)	ค่าความเค็ม (กรัม/ลิตร)
เจ้าพระยา	ประปาสำแล	0.25	0.20 (ปกติ)
ปราจีน-บางปะกง	บางคาง	2	0.06 (ปกติ)
ท่าจีน	ด้านนอกคลองจินดา	0.75	0.24 (ปกติ)
	ด้านในคลองจินดา	0.75	0.22 (ปกติ)
แม่กลอง	ปากคลองดำเนินสะดวก	2.00	0.13 (ปกติ)

การบริหารจัดการน้ำเพื่อการควบคุมความเค็ม ซึ่งกรมชลประทาน ได้พิจารณาแนวทางเตรียมความพร้อมรับมือและกำหนดมาตรการควบคุมความเค็ม ในแม่น้ำเจ้าพระยา และแม่น้ำบางปะกง ดังนี้

แม่น้ำเจ้าพระยา

- เพื่อให้การระบายน้ำจากเขื่อนเหมาะสมกับการใช้น้ำในกิจกรรมต่างๆ โดยปรับการระบายน้ำจาก 4 เขื่อนหลัก ดังนี้
 - ❖ เขื่อนภูมิพล ในช่วงวันที่ 27 - 28 เม.ย. 65 ระบายวันละ 14 ล้าน ลบ.ม. และ ช่วงวันที่ 29 เม.ย. - 1 พ.ค. 65 ระบายวันละ 17 ล้าน ลบ.ม.
 - ❖ เขื่อนสิริกิติ์ ในช่วงวันที่ 25 เม.ย.- 1 พ.ค. 65 ระบายวันละ 10 ล้าน ลบ.ม.
 - ❖ เขื่อนแควน้อยบำรุงแดน ในช่วงวันที่ 25 เม.ย.- 1 พ.ค. 65 ระบายวันละ 4.32 ล้าน ลบ.ม.
 - ❖ เขื่อนป่าสักชลสิทธิ์ ในช่วงวันที่ 25 เม.ย.- 1 พ.ค. 65 ระบายวันละ 5.18 ล้าน ลบ.ม.
- ควบคุมปริมาณน้ำไหลผ่านสถานี C.2 จังหวัดนครสวรรค์ ในเกณฑ์ไม่น้อยกว่า 230 ลูกบาศก์เมตรต่อวินาที
- ควบคุมระดับน้ำเหนือเขื่อนเจ้าพระยาให้อยู่ในเกณฑ์ไม่ต่ำกว่า +14.30 ม.รทก. และควบคุมปริมาณน้ำไหลเขื่อนเจ้าพระยา (สถานี C.13) จังหวัดชัยนาท ในอัตรา 65 ลูกบาศก์เมตรต่อวินาที ต่อเนื่อง และรับน้ำเข้าพื้นที่ผ่านคลองทั้ง 5 คลอง ประกอบด้วย ปตร.มโนรมย์ ปตร.มหาราช ปตร.มะขาม-อุทอง ปตร.พลเทพ และบรมธาตุ ให้เป็นไปตามแผนที่วางไว้เหมาะสม
- พิจารณาการผันน้ำจากกลุ่มน้ำแม่กลอง-เจ้าพระยา โดยการระบายน้ำหรือการสูบผ่านทาง ปตร.สิงหนาท 2 ในอัตราไม่ต่ำกว่า 12 ลบ.ม./วินาที
- ควบคุมปริมาณน้ำไหลผ่านเขื่อนพระรามหก ระบายวันละ ในอัตรา 20 ลูกบาศก์เมตรต่อวินาที

แม่น้ำบางปะกง

- 1) ควบคุมความเค็มโดยการระบายน้ำจากอ่างเก็บน้ำในกลุ่มน้ำบางปะกง-ปราจีนบุรี ประกอบด้วย เขื่อนคลองสียัด เขื่อนขุนด่านปราการชล เขื่อนนฤพดินทรจินดา อ่างเก็บน้ำคลองระบม อ่างเก็บน้ำคลองพระสทิง และอ่างเก็บน้ำคลองพระปรอง ให้เป็นไปตามแผนที่วางไว้เหมาะสม

- 2) พิจารณาจุดเผ่าระวังและจุดควบคุมความเค็มในแม่น้ำบางปะกง-ปราจีนบุรี ดังนี้
- จุดเผ่าระวังค่าความเค็ม อ.บ้านโพธิ์ จ.ฉะเชิงเทรา (ที่ทำการโครงการชลประทานฉะเชิงเทรา) เมื่อค่าความเค็มถึง 1 กรัม/ลิตร จะเริ่มควบคุมความเค็มในลุ่มน้ำบางปะกง โดยการระบายน้ำออกจากอ่างเก็บน้ำและควบคุมการเปิด-ปิดบานเขื่อนทดน้ำบางปะกง
 - จุดควบคุมที่ 1 เขื่อนทดน้ำบางปะกง ให้รักษาระดับน้ำด้านเหนือน้ำและด้านท้ายน้ำไม่ให้แตกต่างกันเกิน 1.50 ม. ถึงวันที่ 10 ม.ค. 2565 และควบคุมไม่ให้ค่าความเค็มเกิน 1 กรัม/ลิตร
 - จุดควบคุมที่ 2 ปตร.บางชนาก ควบคุมไม่ให้ค่าความเค็มเกิน 1 กรัม/ลิตร ถึง วันที่ 15 ม.ค. 2565
 - จุดควบคุมที่ 3 วัดบางแตน ควบคุมไม่ให้ค่าความเค็มเกิน 1 กรัม/ลิตร วันที่ 10 ก.พ. 2565
 - จุดควบคุมที่ 4 จุดสูบน้ำการประปาส่วนภูมิภาค สาขาปราจีนบุรี ควบคุมไม่ให้ค่าความเค็มเกิน 1 กรัม/ลิตร ตลอดทั้งปี และสำรองแผนที่จะใช้น้ำจากสระน้ำสำหรับการประปาส่วนภูมิภาคและโรงพยาบาลเจ้าพระยาอภัยภูเบศร พร้อมทั้งพิจารณาการรับน้ำจากอ่างเก็บน้ำคลองไม้ปล้องเพื่อมาสนับสนุนให้มีน้ำจืดใช้ตลอดปี
 - จุดควบคุมที่ 5 ปตร.หาดยาง อ.ศรีมหาโพธิ์ จ.ปราจีนบุรี ควบคุมไม่ให้ค่าความเค็มเกิน 1 กรัม/ลิตร ตลอดปี
- 3) พิจารณาการคาดการณ์ระดับน้ำทะเลหนุนบริเวณปากแม่น้ำบางปะกง โดยกรมอุทกศาสตร์ กองทัพเรือ กรณีที่คาดว่าจะเกิดน้ำขึ้นสูงสุด ให้ดำเนินการขอความร่วมมือหยุดการรับน้ำจากแม่น้ำปราจีนบุรี และแม่น้ำบางปะกงเข้าพื้นที่ ในช่วงเวลาดังกล่าว