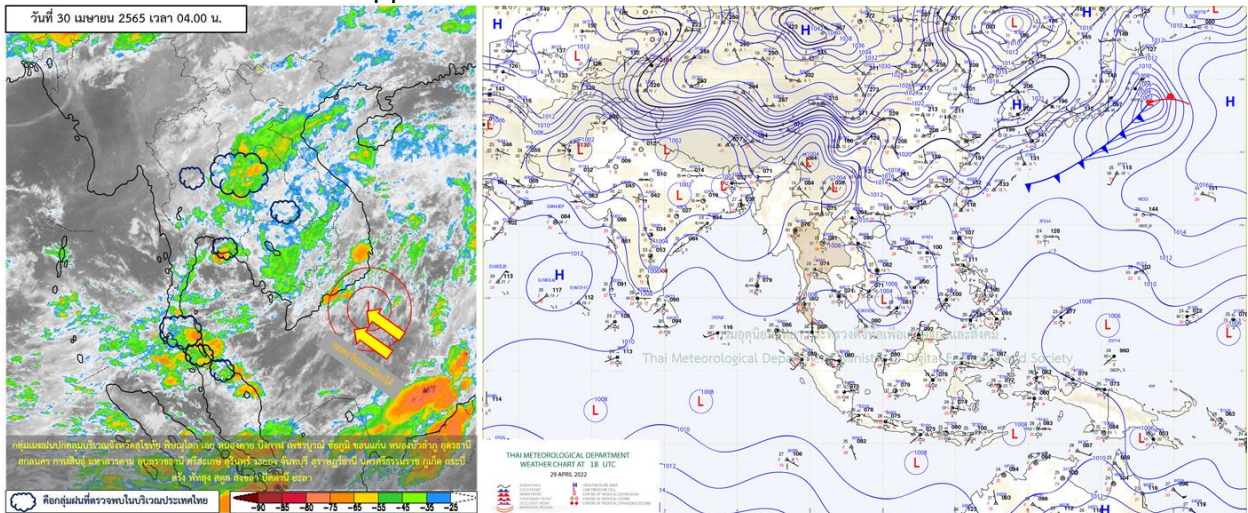




รายงานสรุปศูนย์ปฏิบัติการน้ำอัจฉริยะ
เรื่อง สถานการณ์น้ำและการเฝ้าระวัง
ประจำวันเสาร์ที่ 30 เมษายน พ.ศ. 2565

1. สภาพอากาศและปริมาณฝน

1.1 สภาพอากาศ (กรมอุตุนิยมวิทยา)



พยากรณ์อากาศ 24 ชั่วโมงข้างหน้า ลมใต้และลมตะวันออกเฉียงใต้ที่พัดปกคลุมประเทศไทยตอนบนมีกำลังแรง ลักษณะเช่นนี้ทำให้บริเวณดังกล่าวมีพายุฤดูร้อนเกิดขึ้น โดยมีลักษณะของพายุฝนฟ้าคะนอง ลมกระโชกแรง รวมถึงอาจมีฟ้าผ่าเกิดขึ้นได้ ขอให้ประชาชนระวังอันตรายจากภัยดังกล่าว โดยหลีกเลี่ยงการอยู่ในที่โล่งแจ้ง ใต้ต้นไม้ใหญ่ ใกล้สิ่งปลูกสร้างและป้ายโฆษณาที่ไม่แข็งแรง และขอให้เพิ่มความระมัดระวังในการสัญจรผ่านบริเวณที่มีพายุฝนฟ้าคะนองซึ่งอาจเกิดอันตรายจากลมกระโชกแรงและฟ้าผ่าได้ สำหรับเกษตรกรควรเตรียมการป้องกันและระวังความเสียหายที่จะเกิดต่อผลผลิตทางการเกษตรไว้ด้วยสำหรับลมตะวันออกเฉียงใต้พัดปกคลุมอ่าวไทยและภาคใต้ ทำให้บริเวณดังกล่าวยังคงมีฝนฟ้าคะนอง

1.2 สภาพฝน

ปริมาณฝนสูงสุด 5 อันดับ จากสำนักงานทรัพยากรน้ำแห่งชาติ เวลา 07.00 น. วันที่ 29 เม.ย. 65 ถึงเวลา 07.00 น. วันที่ 30 เม.ย. 65 ตามลำดับ ดังนี้

1. อ.ท่าบ่อ จ.หนองคาย	วัดปริมาณฝนได้	104.6	มม.
2. อ.เมืองนครศรีธรรมราช จ.นครศรีธรรมราช	วัดปริมาณฝนได้	94.2	มม.
3. อ.บันนังสตา จ.ยะลา	วัดปริมาณฝนได้	92.0	มม.
4. อ.ห้วยยอด จ.ตรัง	วัดปริมาณฝนได้	77.0	มม.
5. อ.นาทวี จ.สงขลา	วัดปริมาณฝนได้	74.0	มม.

2. สถานการณ์น้ำท่าและสภาพน้ำในอ่างเก็บน้ำ

2.1 สถานการณ์น้ำท่าในลุ่มน้ำต่างๆ (ข้อมูล วันที่ 30 เม.ย.65 เวลา 06.00 น.)

แม่น้ำ	สถานี	ที่ตั้งสถานี	ตลิ่ง	ความจุ	ระดับน้ำ	ปริมาณน้ำ		ต่ำ(-) สูง(+) กว่าตลิ่ง	อยู่ใน เกณฑ์	แนวโน้ม		
						วันนี้	เมื่อวาน					
			ม.	ม. ³ / วิ.	ม.	ม. ³ / วิ.	ม. ³ / วิ.					
1. ปิง	P.1	สะพานนารัฐ	อำเภอเมือง	จังหวัดเชียงใหม่	3.70	445	1.49	1.87	1.84	-2.21	น้อย	เพิ่มขึ้น
	P.17	บ้านท่าจี้	อำเภอบรรพตพิสัย	จังหวัดนครสวรรค์	39.80	2,990	34.57	115.00	144.00	-5.23	น้อย	ลดลง
2. วัง	W.1C	สะพานเสตุวารี	อำเภอเมือง	จังหวัดลำปาง	5.20	651	0.00	0.00	24.36	-5.20	น้อย	ทรงตัว
	W.4A	บ้านวังหมื่น	อำเภอสามเงา	จังหวัดตาก	8.00	700	0.79	7.62	10.26	-7.21	น้อย	ลดลง
วัง	W.24		อำเภอสามเงา	จังหวัดตาก	7.85	480	1.92	9.52	10.56	-5.93	ปกติ	เพิ่มขึ้น
	3. ยม	Y.1C	สะพานบ้านน้ำโค้ง	อำเภอเมือง	จังหวัดแพร่	8.20	993	0.64	14.44	14.13	-7.56	น้อย
ยม	Y.4	สะพานตลาดธานี	อำเภอเมือง	จังหวัดสุโขทัย	8.15	510	0.24	*	*	-7.91	N/A	N/A
ยม	Y.64	แม่น้ำยม	อำเภอบางระกำ	จังหวัดพิษณุโลก	6.40	352	-0.68	*	*	-7.08	N/A	N/A
ยม	Y.16	แม่น้ำยม	อำเภอบางระกำ	จังหวัดพิษณุโลก	7.30	239	-0.12	*	*	-7.42	น้อย	เพิ่มขึ้น
4. น่าน	N.1	หน้าสำนักงานป่าไม้	อำเภอเมือง	จังหวัดน่าน	7.00	1,217	-0.19	10.60	11.80	-7.19	น้อย	ลดลง
	N.5A	สะพานเอกาทศรถ	อำเภอเมือง	จังหวัดพิษณุโลก	10.37	1,365	1.54	147.30	126.50	-8.83	น้อย	เพิ่มขึ้น
	N.67	สะพานบ้านเกษไชโย	อำเภอชุมแสง	จังหวัดนครสวรรค์	28.30	1,579	18.57	123.00	126.00	-9.73	น้อย	ลดลง
5. เจ้าพระยา	C.2	ค่ายจิรประวัติ	อำเภอเมือง	จังหวัดนครสวรรค์	26.20	3,590	17.32	240.00	223.00	-8.88	น้อย	เพิ่มขึ้น
	C.13	ท้ายเขื่อนเจ้าพระยา	อำเภอสรรพยา	จังหวัดชัยนาท	16.34	2,840	5.31	65.00	65.00	-11.03	น้อย	ทรงตัว
6. บางหลวง	C.36	บ้านบางหลวงโศด	อำเภอบางบาล	จังหวัดพระนครศรีอยุธยา	420.00	4	**	0.24	0.27	#####	น้อย	ลดลง
7. บางบาล	C.37	บ้านบางบาล	อำเภอบางบาล	จังหวัดพระนครศรีอยุธยา	148.00	3	**	0.47	0.65	#####	น้อย	ลดลง
8. ป่าสัก	S.3	แม่น้ำป่าสัก	อำเภอหล่มสัก	เพชรบูรณ์	85.00	9	*	4.22	4.22	#####	ปกติ	ทรงตัว
	S.42	แม่น้ำป่าสัก	วิเชียรบุรี	เพชรบูรณ์	11.00	284	2.94	*	*	-8.06	ปกติ	เพิ่มขึ้น
	S.4B	แม่น้ำป่าสัก	เมืองเพชรบูรณ์	เพชรบูรณ์	9.20	190	4.22	*	*	-4.98	N/A	N/A
	S.26	ท้ายเขื่อนพระรามหก	อำเภอท่าเรือ	จังหวัดพระนครศรีอยุธยา	8.00	800	0.52	**	**	-7.48	N/A	N/A
9. มูล	M.7	สะพานเสรีประชาธิปไตย	อำเภอเมือง	จังหวัดอุบลราชธานี	7.00	2,300	2.22	***	***	-4.78	N/A	N/A
	M.42	บ้านห้วยทับทัน	อำเภอห้วยทับทัน	จังหวัดศรีสะเกษ	8.30	124	3.58	***	***	-4.72	N/A	N/A
	M.176	บ้านโนนศรีไศล	อำเภอกันทรารมย์	จังหวัดศรีสะเกษ	9.20	235	1.54	1.34	1.34	-7.66	น้อย	ทรงตัว
	M.173	บ้านโนนสะอาด	อำเภอโขงเจียม	จังหวัดนครราชสีมา	7.60	290	3.45	22.00	15.40	-4.15	น้อย	เพิ่มขึ้น
	M.184	บ้านซืม	อำเภอพิมาย	จังหวัดนครราชสีมา	5.00	100	3.62	27.40	24.80	-1.38	ปกติ	เพิ่มขึ้น
มูล	M.186	บ้านโนนคอย	อำเภอจักราช	จังหวัดนครราชสีมา	3.60	60	2.29	***	***	-1.31	N/A	N/A
10. ลำเชียงไกร	M.188A	บ้านบัว	อำเภอโนนสูง	จังหวัดนครราชสีมา	4.90	70	3.17	***	***	-1.73	N/A	N/A
11. ซี	E.20A	บ้านบ้านฟ้าหยาด	อำเภอมหาชนะชัย	จังหวัดยโสธร	10.00	1,110	4.27	48.04	48.04	-5.73	น้อย	ทรงตัว
	E.23	บ้านคำน	อำเภอเมือง	จังหวัดชัยภูมิ	9.00	265	3.78	3.71	3.18	-5.22	น้อย	เพิ่มขึ้น
12. ลำน้ำพอง	E.29A	บ้านผานกแก้ว	อำเภอภูกระดึง	จังหวัดเลย	#N/A	#N/A	#N/A	#N/A	#N/A	#N/A	N/A	N/A
13. ลำน้ำยัง	E.92	บ้านท่างม	อำเภอเสลภูมิ	จังหวัดร้อยเอ็ด	8.80	186	1.59	0.00	0.00	-7.21	น้อย	ทรงตัว
14. ลำปะทาว	E.6C	บ้านตาดโคก	อำเภอเมือง	จังหวัดชัยภูมิ	#N/A	#N/A	#N/A	#N/A	#N/A	#N/A	N/A	N/A
15. ลำน้ำเชิญ	E.85	บ้านโนนหัน	อำเภอชุมแพ	จังหวัดชัยภูมิ	#N/A	#N/A	#N/A	#N/A	#N/A	#N/A	N/A	N/A
16. ปราจีนบุรี	Kgt.3	กบินทร์บุรี	อำเภอกบินทร์บุรี	ปราจีนบุรี	8.79	544	0.80	21.00	21.00	-7.99	น้อย	ทรงตัว
17. เพชรบุรี	B.9	บ้านสาระเห็ด	อำเภอท่ายาง	จังหวัดเพชรบุรี	6.60	355	2.80	36.00	40.40	-3.80	น้อย	ลดลง
	B.6A	สะพานท่าเกวียน	อำเภอแก่งกระจาน	จังหวัดเพชรบุรี	6.00	260	0.32	0.00	0.10	-5.68	น้อย	ลดลง
	B.15	สะพานเทศบาล	อำเภอเมือง	จังหวัดเพชรบุรี	5.40	150	1.04	10.86	13.80	-4.36	น้อย	ลดลง
18. ทะเลสาปสงขลา	X.44	คลองจุกตะเภา	อำเภอหาดใหญ่	จังหวัดสงขลา	7.40	532	1.23	49.20	58.00	-6.17	น้อย	ลดลง
	X.170	บ้านคลองลำ	อำเภอศรีนครินทร์	จังหวัดพัทลุง	25.20	295	20.83	8.05	8.05	-4.37	น้อย	ทรงตัว
19. ภาคใต้ฝั่งตะวันออก	X.180	สะพานเทศบาล	อำเภอเมือง	จังหวัดชุมพร	3.80	192	0.09	24.70	36.10	-3.71	น้อย	ลดลง
	X.119A	สะพานสันตติ	อำเภอสุโขทัย	จังหวัดนครราชสีมา	9.60	346	4.17	31.10	33.28	-5.43	น้อย	ลดลง
	X.53A	คลองชุมพร	อำเภอเมือง	จังหวัดชุมพร	9.30	158	2.51	3.05	3.05	-6.79	น้อย	ทรงตัว
	X.212	คลองหลังสวน	อำเภอหลังสวน	จังหวัดชุมพร	6.00	1,460	-0.17	29.80	54.40	-6.17	น้อย	ลดลง
20. ภาคใต้ฝั่งตะวันตก	X.234	บ้านป่าหมาก	อำเภอเมือง	จังหวัดตรัง	6.40	434	1.99	98.50	93.00	-4.41	ปกติ	เพิ่มขึ้น

2.2 สภาพน้ำใช้การในอ่างเก็บน้ำขนาดใหญ่ (ข้อมูล วันที่ 30 เม.ย. 65)

ภาค อ่างเก็บน้ำเขื่อน	ความจุ ที่ รนส. (ล้าน ม.³)	ความจุ ที่ รนท. (ล้าน ม.³)	ความจุน้ำ ใช้การ (ล้าน ม.³)	ณ วันที่						ปริมาณน้ำ ไหลลง วันนี้ (ล้าน ม.³)	ปริมาณน้ำ ระบาย วันนี้ (ล้าน ม.³)	
				ปี 2564		ปี 2565						
				ปริมาตร (ล้าน ม.³)	% รณท.	ปริมาตร (ล้าน ม.³)	% รณท.	ปริมาตรใช้การ (ล้าน ม.³)	% รณท.			% ใช้การ
ภาคเหนือ												
ภูมิพล*	13,462	13,462	9,662	4,629	34	5,810	43	2,010	15	21	2.65	17.00
สิริกิติ์*	10,508	9,510	6,660	3,781	40	3,706	39	856	9	13	4.78	9.99
แม่จัดสมบูรณ์ชล	323	265	253	92	35	90	34	78	30	31	0.09	0.71
แม่กวางอุดมธารา	295	263	249	48	18	82	31	68	26	27	0.05	0.60
ก๊วยลม	106	106	103	57	54	59	56	56	52	54	0.12	0.65
ก๊วยคองหมา	209	170	164	47	28	97	57	91	53	55	0.00	0.00
แควน้อยบำรุงแดน	1,080	939	896	320	34	385	41	342	36	38	2.24	4.32
แม่มอก	110	110	94	38	34	49	45	33	30	35	0.00	0.02
รวมภาคเหนือ	26,093	24,825	18,080	9,012	36	10,278	41	3,533	14	20	9.93	33.29
ภาคตะวันออกเฉียงเหนือ												
ห้วยหลวง	136	136	129	41	30	42	31	35	26	27	0.00	0.33
น้ำอูน	780	520	475	186	36	211	41	166	32	35	0.14	0.03
น้ำพุง*	200	165	157	66	40	70	42	62	37	39	0.00	0.21
จุฬารัตน์*	181	164	127	77	47	106	65	69	42	54	0.57	0.00
อุบลรัตน์*	4,640	2,431	1,850	897	37	1,113	46	532	22	29	6.42	5.00
ลำปาว	2,450	1,980	1,880	461	23	638	32	538	27	29	4.45	3.79
ลำตะคอง	445	314	292	249	79	197	63	175	56	60	0.52	1.30
ลำพระเพลิง	242	155	154	97	62	105	68	103	67	67	0.62	0.46
มูลบน	350	141	134	101	72	89	63	82	58	61	0.18	0.51
ลำแซะ	325	275	268	150	54	168	61	161	59	60	0.58	1.24
ลำนางรอง	197	121	118	84	69	98	81	95	78	80	0.16	0.07
สิรินธร*	1,966	1,966	1,135	1,147	58	1,137	58	306	16	27	0.00	5.02
รวมภาค ตอน.	11,911	8,368	6,718	3,557	43	3,973	47	2,323	28	35	13.65	17.95
ภาคกลาง												
ป่าสักชลสิทธิ์	960	960	957	230	24	335	35	332	35	35	0.39	4.32
ทับเสลา	190	160	143	53	33	76	48	59	37	42	0.00	0.11
กระเสียว	390	299	259	123	41	191	64	151	51	58	0.70	1.12
รวมภาคกลาง	1,540	1,419	1,359	406	29	603	42	543	38	40	1.08	5.55
ภาคตะวันตก												
ศรีนครินทร์*	18,770	17,745	7,480	11,649	66	14,831	84	4,566	26	61	10.37	19.86
วชิราลงกรณ*	11,000	8,860	5,848	3,738	42	5,292	60	2,280	26	39	0.60	25.20
รวมภาคตะวันตก	29,770	26,605	13,328	15,388	58	20,123	76	6,846	26	51	10.97	45.06
ภาคตะวันออก												
ขุนด่านปราการชล	225	224	219	40	18	57	25	52	23	24	0.19	1.77
คลองสิียด	450	420	390	61	15	63	15	33	8	8	0.00	1.14
บางพระ	127	117	105	50	43	91	78	79	67	75	0.23	0.41
หนองปลาไหล	206	164	150	127	77	118	72	105	64	70	0.37	0.32
ประแสร์	322	295	275	168	57	201	68	181	61	66	0.00	0.59
นฤปดินทรจินดา	338	295	276	88	30	67	23	47	16	17	0.17	0.80
รวมภาคตะวันออก	1,668	1,515	1,415	534	35	597	39	498	33	35	0.96	5.02
ภาคใต้												
แก่งกระจาน	900	710	645	295	41	381	54	316	45	49	2.19	3.88
ปราณบุรี	490	391	373	237	61	227	58	210	54	56	0.21	1.06
รัชชประภา*	6,144	5,639	4,287	3,336	59	3,385	60	2,033	36	47	2.42	15.17
บางกลาง*	1,590	1,454	1,178	1,105	76	1,127	77	850	58	72	4.93	12.41
รวมภาคใต้	9,124	8,194	6,484	4,973	61	5,120	62	3,409	42	53	9.74	32.52
รวมทั้งประเทศ	80,106	70,926	47,384	33,870	48	40,694	57	17,151	24	36	46.33	139.40

ต่ำกว่า 30 %
รวม 10 แห่ง

ตั้งแต่ 31 - 50 %
รวม 10 แห่ง

ตั้งแต่ 51 - 80 %
รวม 15 แห่ง

มากกว่า 80 %
รวม 0 แห่ง

- **ปริมาณน้ำใช้การประเทศ** (อ่างเก็บน้ำขนาดใหญ่) ณ วันที่ 30 เมษายน
 - ปี 2565 มีน้ำ 17,151 ล้าน ลบ.ม. คิดเป็น 36%
 - ปี 2552 มีน้ำ - ล้าน ลบ.ม. คิดเป็น - % **น้อยกว่าปี 2565** จำนวน - ล้าน ลบ.ม.
(ปี 2552 ยังไม่มีเขื่อนแควน้อยบำรุงแดน)
 - ปี 2561 มีน้ำ 20,899 ล้าน ลบ.ม. คิดเป็น 44% **มากกว่าปี 2565** จำนวน 3,748 ล้าน ลบ.ม.
 - ปี 2564 มีน้ำ 10,325 ล้าน ลบ.ม. คิดเป็น 22% **น้อยกว่าปี 2565** จำนวน 6,826 ล้าน ลบ.ม.
- **ปริมาณน้ำใช้การในกลุ่มเจ้าพระยา** (4 เขื่อนหลัก) ณ วันที่ 30 เมษายน
 - ปี 2565 มีน้ำ 3,540 ล้าน ลบ.ม. คิดเป็น 19%
 - ปี 2552 มีน้ำ - ล้าน ลบ.ม. คิดเป็น - % **มากกว่าปี 2565** จำนวน - ล้าน ลบ.ม.
(ปี 2552 ยังไม่มีเขื่อนแควน้อยบำรุงแดน)
 - ปี 2561 มีน้ำ 7,161 ล้าน ลบ.ม. คิดเป็น 39% **มากกว่าปี 2565** จำนวน 3,621 ล้าน ลบ.ม.
 - ปี 2564 มีน้ำ 2,263 ล้าน ลบ.ม. คิดเป็น 12% **น้อยกว่าปี 2565** จำนวน 1,277 ล้าน ลบ.ม.

2.3 สภาพน้ำในอ่างเก็บน้ำ 4 เขื่อนหลักกลุ่มเจ้าพระยา (ข้อมูล วันที่ 30 เม.ย. 65)

สภาพน้ำในอ่างเก็บน้ำ ภูมิพล สิริกิต์ แควน้อยฯ และป่าสักฯ วันที่ 30 เมษายน 2565

อ่างเก็บน้ำ	ปริมาณน้ำในอ่างฯ		ปริมาณน้ำใช้การได้		ปริมาณน้ำไหลลงอ่างฯ		ปริมาณน้ำระบาย		รับน้ำได้อีก
	ปริมาณน้ำ	% ความจุ	ปริมาณน้ำ	% ใช้การ	วันนี้	เมื่อวาน	วันนี้	เมื่อวาน	
ภูมิพล	5,810	43	2,010	21	2.65	0.00	17.00	14.00	7,652
สิริกิต์	3,706	39	856	13	4.78	6.38	9.99	10.06	5,804
ภูมิพล+สิริกิต์	9,516	41	2,866	18	7.43	6.38	26.99	24.06	13,456
แควน้อยฯ	385	41	342	38	2.24	1.89	4.32	4.32	554
ป่าสักชลสิทธิ์	335	35	332	35	0.39	1.50	4.32	4.33	625
รวมทั้งหมด	10,236	41	3,540	19	10.05	9.77	35.63	32.71	14,635

*หมายเหตุ : () คือ เกินความจุเก็บกักปกติ

(หน่วย : ล้าน ลบ.ม.)

2.4 สถานการณ์น้ำลุ่มน้ำเจ้าพระยา

แม่น้ำปิง ปริมาณน้ำไหลผ่านที่สถานี P.17 อ.บรรพตพิสัย จ.นครสวรรค์ 115 ลบ.ม./วินาที (เมื่อวาน 144 ลบ.ม./วินาที) ต่ำกว่าตลิ่ง 5.11 เมตร **มีแนวโน้มลดลง**

แม่น้ำน่าน ปริมาณน้ำไหลผ่านที่ N.67 อ.ชุมแสง จ.นครสวรรค์ 123 ลบ.ม./วินาที (เมื่อวาน 126 ลบ.ม./วินาที) ต่ำกว่าตลิ่ง 9.73 เมตร **มีแนวโน้มลดลง**

แม่น้ำเจ้าพระยา ปริมาณน้ำไหลผ่านที่สถานี C.2 อ.เมืองนครสวรรค์ วัดได้ 240 ลบ.ม./วินาที (เมื่อวาน 223 ลบ.ม./วินาที) ต่ำกว่าตลิ่ง 8.88 เมตร **มีแนวโน้มเพิ่มขึ้น** และมีปริมาณน้ำไหลผ่านท้ายเขื่อนเจ้าพระยา (C.13) ในอัตรา 65.00 ลบ.ม./วินาที (เมื่อวาน 65.00 ลบ.ม./วินาที) ไหลผ่านสถานีวัดน้ำ C.29A อ.บางไทร จ.พระนครศรีอยุธยา เฉลี่ย 92 ลบ.ม./วินาที (เมื่อวาน 92 ลบ.ม./วินาที)

แม่น้ำป่าสัก เขื่อนป่าสักชลสิทธิ์ ระบายน้ำ 50.02 ลบ.ม./วินาที (เมื่อวาน 50.07 ลบ.ม./วินาที) **มีแนวโน้มลดลง**

2.5 สภาพน้ำในอ่างเก็บน้ำขนาดกลาง (ข้อมูล วันที่ 30 เม.ย.65)

ข้อมูลวันที่ 30 เมษายน 2565																			
สรุปอ่างขนาดกลางที่มีปริมาณในช่วง <=30 % 31 - 50 % >50-80% >80 - 100 % และ >100 %																			
<=30 %				31 - 50 %				>50-80%				>80 - 100 %				>100 %			
ภาค	จำนวน	สขป.	จำนวน	ภาค	จำนวน	สขป.	จำนวน	ภาค	จำนวน	สขป.	จำนวน	ภาค	จำนวน	สขป.	จำนวน	ภาค	จำนวน	สขป.	จำนวน
เหนือ	9	1	3	เหนือ	17	1	5	เหนือ	43	1	6	เหนือ	6	1	1	เหนือ	0	1	0
		2	4			2	8			2	25			2	2			2	0
		3	1			3	0			3	3			3	1			3	0
		4	1			4	4			4	9			4	2			4	0
ตะวันออกเฉียงเหนือ	33	5	10	ตะวันออกเฉียงเหนือ	60	5	12	ตะวันออกเฉียงเหนือ	99	5	23	ตะวันออกเฉียงเหนือ	25	5	8	ตะวันออกเฉียงเหนือ	1	5	0
		6	11			6	23			6	16			6	2			6	0
		7	9			7	12			7	24			7	2			7	0
		8	3			8	13			8	36			8	13			8	1
ตะวันออกเฉียง	4	9	4	ตะวันออกเฉียง	12	9	12	ตะวันออกเฉียง	27	9	27	ตะวันออกเฉียง	8	9	8	ตะวันออกเฉียง	0	9	0
กลาง	2	10	2	กลาง	3	10	2	กลาง	16	10	15	กลาง	1	10	0	กลาง	0	10	0
		11	0			11	0			11	0			11	0			11	0
		12	0			12	1			12	1			12	1			12	0
ตะวันตก	0	13	0	ตะวันตก	0	13	0	ตะวันตก	4	13	4	ตะวันตก	3	13	3	ตะวันตก	0	13	0
ใต้	1	14	0	ใต้	3	14	2	ใต้	19	14	13	ใต้	16	14	2	ใต้	0	14	0
		15	1			15	1			15	4			15	7			15	0
		16	0			16	0			16	2			16	6			16	0
		17	0			17	0			17	0			17	1			17	0
รวม	49	รวม	49	รวม	95	รวม	95	รวม	208	รวม	208	รวม	59	รวม	59	รวม	1	รวม	1

รวมทั้งหมด 412 แห่ง

3. แผน-ผลการบริหารจัดการน้ำฤดูแล้ง ปี 2564/65 ข้อมูล ณ วันที่ 30 เม.ย. 65

ลุ่มน้ำ	แผนจัดสรรน้ำ (ล้าน ลบ.ม.)	ผลจัดสรรน้ำ (ล้าน ลบ.ม.)	คงเหลือน้ำที่ต้องจัดสรร (ล้าน ลบ.ม.)
ทั้งประเทศ (1 พ.ย. 64 – 30 เม.ย. 65)	22,280	22,988 (103%)	-718 (-3%)
เจ้าพระยา (4 เขื่อน) (1 พ.ย. 64 – 30 เม.ย. 65)	5,700	6,350 (111%)	-650 (-11%)
แม่กลอง (1 ม.ค. 65 – 30 มิ.ย. 65)	5,500	3,872 (70%)	1,628 (30%)

4. การเพาะปลูก (ข้อมูล ณ วันที่ 27 เม.ย. 65)

● การเพาะปลูกข้าวนาปรัง 2564/65

- ทั้งประเทศ แผนเพาะปลูก 6.41 ล้านไร่ **เพาะปลูกแล้ว 8.07 ล้านไร่** คิดเป็นร้อยละ 125.79 ของแผนฯ **เก็บเกี่ยวแล้ว 4.65 ล้านไร่**
- ลุ่มน้ำเจ้าพระยา แผนเพาะปลูก 2.81 ล้านไร่ **เพาะปลูก 4.41 ล้านไร่** คิดเป็นร้อยละ 156.75 ของแผนฯ **เก็บเกี่ยวแล้ว 3.51 ล้านไร่**
- ลุ่มแม่กลอง แผนเพาะปลูก 0.84 ล้านไร่ **เพาะปลูก 0.84 ล้านไร่** คิดเป็นร้อยละ 95.08 ของแผน **เก็บเกี่ยวแล้ว 0.07 ล้านไร่**

5. รายงานสถานการณ์ค่าความเค็ม (ข้อมูล วันที่ 30 เม.ย. 65 เวลา 07:00 น.)

แม่น้ำ	สถานีเฝ้าระวัง	เกณฑ์เฝ้าระวัง (กรัม/ลิตร)	ค่าความเค็ม (กรัม/ลิตร)
เจ้าพระยา	ประปาสำแล	0.25	0.19 (ปกติ)
ปราจีน-บางปะกง	บางคาง	2	0.06 (ปกติ)
ท่าจีน	ด้านนอกคลองจินดา	0.75	0.23 (ปกติ)
	ด้านในคลองจินดา	0.75	0.22 (ปกติ)
แม่กลอง	ปากคลองดำเนินสะดวก	2.00	0.13 (ปกติ)

การบริหารจัดการน้ำเพื่อการควบคุมความเค็ม ซึ่งกรมชลประทาน ได้พิจารณาแนวทางเตรียมความพร้อมรับมือและกำหนดมาตรการควบคุมความเค็ม ในแม่น้ำเจ้าพระยา และแม่น้ำบางปะกง ดังนี้

แม่น้ำเจ้าพระยา

- เพื่อให้การระบายน้ำจากเขื่อนเหมาะสมกับการใช้น้ำในกิจกรรมต่างๆ โดยปรับการระบายน้ำจาก 4 เขื่อนหลัก ดังนี้
 - ❖ เขื่อนภูมิพล ในช่วงวันที่ 27 - 28 เม.ย. 65 ระบายวันละ 14 ล้าน ลบ.ม. และ ช่วงวันที่ 29 เม.ย. - 1 พ.ค. 65 ระบายวันละ 17 ล้าน ลบ.ม.
 - ❖ เขื่อนสิริกิติ์ ในช่วงวันที่ 25 เม.ย.- 1 พ.ค. 65 ระบายวันละ 10 ล้าน ลบ.ม.
 - ❖ เขื่อนแควน้อยบำรุงแดน ในช่วงวันที่ 25 เม.ย.- 1 พ.ค. 65 ระบายวันละ 4.32 ล้าน ลบ.ม.
 - ❖ เขื่อนป่าสักชลสิทธิ์ ในช่วงวันที่ 25 เม.ย.- 1 พ.ค. 65 ระบายวันละ 5.18 ล้าน ลบ.ม.
- ควบคุมปริมาณน้ำไหลผ่านสถานี C.2 จังหวัดนครสวรรค์ ในเกณฑ์ไม่น้อยกว่า 230 ลูกบาศก์เมตรต่อวินาที
- ควบคุมระดับน้ำเหนือเขื่อนเจ้าพระยาให้อยู่ในเกณฑ์ไม่ต่ำกว่า +14.30 ม.รทก. และควบคุมปริมาณน้ำไหลเขื่อนเจ้าพระยา (สถานี C.13) จังหวัดชัยนาท ในอัตรา 65 ลูกบาศก์เมตรต่อวินาที ต่อเนื่อง และรับน้ำเข้าพื้นที่ผ่านคลองทั้ง 5 คลอง ประกอบด้วย ปตร.มโนรมย์ ปตร.มหาราช ปตร.มะขาม-อุ้มทอง ปตร.พลเทพ และบรมธาตุ ให้เป็นไปตามแผนที่วางไว้เหมาะสม
- พิจารณาการผันน้ำจากลุ่มน้ำแม่กลอง-เจ้าพระยา โดยการระบายน้ำหรือการสูบผ่านทาง ปตร.สิงหนาท 2 ในอัตราไม่ต่ำกว่า 12 ลบ.ม./วินาที
- ควบคุมปริมาณน้ำไหลผ่านเขื่อนพระรามหก ระบายวันละ ในอัตรา 20 ลูกบาศก์เมตรต่อวินาที

แม่น้ำบางปะกง

- 1) ควบคุมความเค็มโดยการระบายน้ำจากอ่างเก็บน้ำในลุ่มน้ำบางปะกง-ปราจีนบุรี ประกอบด้วย เขื่อนคลองสียัด เขื่อนขุนด่านปราการชล เขื่อนนฤปดินทรจินดา อ่างเก็บน้ำคลองระบม อ่างเก็บน้ำคลองพระสทิง และอ่างเก็บน้ำคลองพระปรัง ให้เป็นไปตามแผนที่วางไว้เหมาะสม
- 2) พิจารณาจุดเฝ้าระวังและจุดควบคุมความเค็มในแม่น้ำบางปะกง-ปราจีนบุรี ดังนี้

- จุดเฝ้าระวังค่าความเค็ม อ.บ้านโพธิ์ จ.ฉะเชิงเทรา (ที่ทำการโครงการชลประทานฉะเชิงเทรา) เมื่อค่าความเค็มถึง 1 กรัม/ลิตร จะเริ่มควบคุมความเค็มในกลุ่มน้ำบางปะกง โดยการระบายน้ำออกจากอ่างเก็บน้ำและควบคุมการเปิด-ปิดบานเขื่อนทดน้ำบางปะกง
 - จุดควบคุมที่ 1 เขื่อนทดน้ำบางปะกง ให้อัตราระดับน้ำด้านเหนือน้ำและด้านท้ายน้ำไม่ให้เกิดต่างกันเกิน 1.50 ม. ถึงวันที่ 10 ม.ค. 2565 และควบคุมไม่ให้ค่าความเค็มเกิน 1 กรัม/ลิตร
 - จุดควบคุมที่ 2 ปตร.บางขนาก ควบคุมไม่ให้ค่าความเค็มเกิน 1 กรัม/ลิตร ถึง วันที่ 15 ม.ค. 2565
 - จุดควบคุมที่ 3 วัดบางแตน ควบคุมไม่ให้ค่าความเค็มเกิน 1 กรัม/ลิตร วันที่ 10 ก.พ. 2565
 - จุดควบคุมที่ 4 จุดสูบน้ำการประปาส่วนภูมิภาค สาขาปราจีนบุรี ควบคุมไม่ให้ค่าความเค็มเกิน 1 กรัม/ลิตร ตลอดทั้งปี และสำรองแผนที่จะใช้น้ำจากสระน้ำสำหรับการประปาส่วนภูมิภาคและโรงพยาบาลเจ้าพระยาอภัยภูเบศร พร้อมทั้งพิจารณาการรับน้ำจากอ่างเก็บน้ำคลองไม้ปล้องเพื่อมาสนับสนุนให้มีน้ำจืดใช้ตลอดปี
 - จุดควบคุมที่ 5 ปตร.หาดยาง อ.ศรีมหาโพธิ์ จ.ปราจีนบุรี ควบคุมไม่ให้ค่าความเค็มเกิน 1 กรัม/ลิตร ตลอดปี
- 3) พิจารณาการคาดการณ์ระดับน้ำทะเลหนุนบริเวณปากแม่น้ำบางปะกง โดยกรมอุทกศาสตร์ กองทัพเรือ กรณีที่คาดว่าจะเกิดน้ำขึ้นสูงสุด ให้ดำเนินการขอความร่วมมือหยุดการรับน้ำจากแม่น้ำปราจีนบุรี และแม่น้ำบางปะกงเข้าพื้นที่ ในช่วงเวลาดังกล่าว