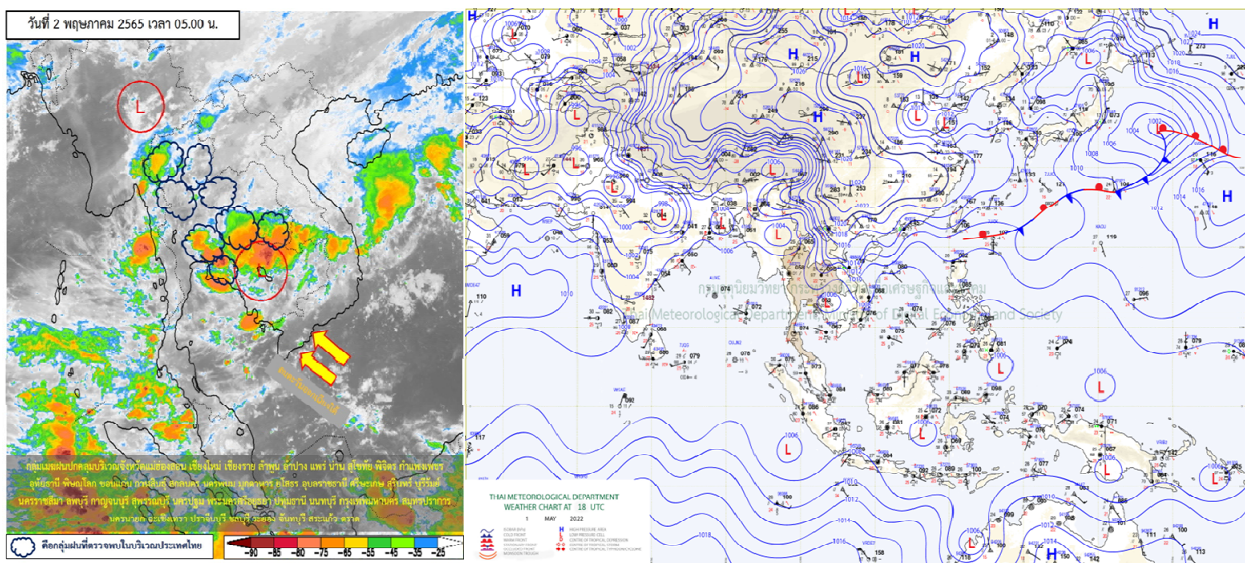




รายงานสรุปศูนย์ปฏิบัติการน้ำอัจฉริยะ  
เรื่อง สถานการณ์น้ำและการเฝ้าระวัง  
ประจำวันจันทร์ที่ 2 พฤษภาคม พ.ศ. 2565

1. สภาพอากาศและปริมาณฝน

1.1 สภาพอากาศ (กรมอุตุนิยมวิทยา)



บริเวณความกดอากาศสูงหรือมวลอากาศเย็นกำลังปานกลางจากประเทศจีน ได้แผ่ลงมาปกคลุมประเทศไทยตอนบน และทะเลจีนใต้แล้ว ในขณะที่ประเทศไทยตอนบนมีอากาศร้อน ประกอบกับมีลมใต้และลมตะวันออกเฉียงใต้พัดนำความชื้นจากทะเลจีนใต้และอ่าวไทยเข้ามาปกคลุมบริเวณดังกล่าว และมีหย่อมความกดอากาศต่ำปกคลุมบริเวณประเทศกัมพูชา ลักษณะเช่นนี้ทำให้ภาคเหนือ ภาคตะวันออกเฉียงเหนือ ภาคกลาง ภาคตะวันออก รวมทั้งกรุงเทพมหานครและปริมณฑล มีพายุฤดูร้อนเกิดขึ้น โดยมีลักษณะของพายุฝนฟ้าคะนอง ลมกระโชกแรง ลูกเห็บตก และมีฝนตกหนักบางแห่ง รวมถึงอาจมีฟ้าผ่าเกิดขึ้นได้บางพื้นที่

**จังหวัดที่คาดว่าจะได้รับผลกระทบ** มีดังนี้

วันที่ 2 พฤษภาคม 2565

ภาคเหนือ: จังหวัดแม่ฮ่องสอน เชียงใหม่ เชียงราย ลำพูน ลำปาง อุตรดิตถ์ สุโขทัย พิษณุโลก พิจิตร เพชรบูรณ์ กำแพงเพชร และตาก

ภาคตะวันออกเฉียงเหนือ: จังหวัดนครราชสีมา มหาสารคาม ร้อยเอ็ด ยโสธร อำนาจเจริญ บุรีรัมย์ สุรินทร์ ศรีสะเกษ และอุบลราชธานี

ภาคกลาง: จังหวัดนครสวรรค์ อุทัยธานี ชัยนาท สุพรรณบุรี พระนครศรีอยุธยา นครปฐม สมุทรสงคราม สมุทรสาคร กาญจนบุรี และราชบุรี รวมทั้งกรุงเทพมหานครและปริมณฑล

ภาคตะวันออก: จังหวัดนครนายก ปราจีนบุรี สระแก้ว ฉะเชิงเทรา ชลบุรี ระยอง จันทบุรี และตราด

## 1.2 สภาพฝน

**ปริมาณฝนสูงสุด 5 อันดับ** จากสำนักงานทรัพยากรน้ำแห่งชาติ เวลา 07.00 น. วันที่ 1 พ.ค. 65 ถึงเวลา 07.00 น. วันที่ 2 พ.ค. 65 ตามลำดับ ดังนี้

1. อ.น้ำเย็น จ.อุบลราชธานี	วัดปริมาณฝนได้	111.6	มม.
2. อ.นางรอง จ.บุรีรัมย์	วัดปริมาณฝนได้	108.8	มม.
3. อ.ปราสาท จ.สุรินทร์	วัดปริมาณฝนได้	108.6	มม.
4. อ.ทุ่งสง จ.นครศรีธรรมราช	วัดปริมาณฝนได้	108.5	มม.
5. อ.นครไทย จ.พิษณุโลก	วัดปริมาณฝนได้	103.0	มม.

## 2. สถานการณ์น้ำท่าและสภาพน้ำในอ่างเก็บน้ำ

### 2.1 สถานการณ์น้ำท่าในลุ่มน้ำต่างๆ (ข้อมูล วันที่ 2 พ.ค.65 เวลา 06.00 น.)

แม่น้ำ	สถานี	ที่ตั้งสถานี	ตลิ่ง	ความจุ	ระดับน้ำ	ปริมาณน้ำ		ต่ำ(-) สูง(+) กว่าตลิ่ง	อยู่ใน เกณฑ์	แนวโน้ม		
						วันนี้	เมื่อวาน					
			ม.	ม. <sup>3</sup> / วิ.	ม.	ม. <sup>3</sup> / วิ.	ม. <sup>3</sup> / วิ.					
1. ปิง	P.1	สะพานนารัฐ	อำเภอเมือง	จังหวัดเชียงใหม่	3.70	445	1.54	2.02	1.99	-2.16	น้อย	เพิ่มขึ้น
	P.17	บ้านท่าจั่ว	อำเภอบรบพตพิสัย	จังหวัดนครสวรรค์	39.80	2,990	34.73	152.00	122.00	-5.07	น้อย	เพิ่มขึ้น
2. วัง	W.1C	สะพานเสตุวารี่	อำเภอเมือง	จังหวัดลำปาง	5.20	651	0.00	0.00	22.04	-5.20	น้อย	ทรงตัว
	W.4A	บ้านวังหมัน	อำเภอสามเงา	จังหวัดตาก	8.00	700	0.79	7.62	7.62	-7.21	น้อย	ทรงตัว
	W.24		อำเภอสามเงา	จังหวัดตาก	7.85	480	1.97	11.31	9.52	-5.88	ปกติ	เพิ่มขึ้น
3. ยม	Y.1C	สะพานบ้านน้ำโค้ง	อำเภอเมือง	จังหวัดแพร่	8.20	993	0.80	19.40	20.92	-7.40	น้อย	ลดลง
	Y.4	สะพานตลาดธานี	อำเภอเมือง	จังหวัดสุโขทัย	8.15	510	0.23	*	*	-7.92	N/A	N/A
	Y.64	แม่น้ำยม	อำเภอบางระกำ	จังหวัดพิษณุโลก	6.40	352	-1.03	*	*	-7.43	N/A	N/A
	Y.16	แม่น้ำยม	อำเภอบางระกำ	จังหวัดพิษณุโลก	7.30	239	-0.15	*	*	-7.45	น้อย	เพิ่มขึ้น
4. น่าน	N.1	หน้าสำนักงานป่าไม้	อำเภอเมือง	จังหวัดน่าน	7.00	1,217	-0.01	21.40	8.38	-7.01	น้อย	เพิ่มขึ้น
	N.5A	สะพานเอกาทศรถ	อำเภอเมือง	จังหวัดพิษณุโลก	10.37	1,365	1.46	142.30	135.90	-8.91	น้อย	เพิ่มขึ้น
	N.67	สะพานบ้านเกยไชย	อำเภอชุมแสง	จังหวัดนครสวรรค์	28.30	1,579	18.96	145.00	137.00	-9.34	น้อย	เพิ่มขึ้น
5. เจ้าพระยา	C.2	ค่ายจิรประวัติ	อำเภอเมือง	จังหวัดนครสวรรค์	26.20	3,590	17.35	246.00	226.00	-8.85	น้อย	เพิ่มขึ้น
	C.13	ท้ายเขื่อนเจ้าพระยา	อำเภอสรรพยา	จังหวัดชัยนาท	16.34	2,840	5.31	65.00	65.00	-11.03	น้อย	ทรงตัว
6. บางหลวง	C.36	บ้านบางหลวงโคต	อำเภอบางบาล	จังหวัดพระนครศรีอยุธยา	420.00	4	**	0.62	0.38	#VALUE!	ปกติ	เพิ่มขึ้น
7. บางบาล	C.37	บ้านบางบาล	อำเภอบางบาล	จังหวัดพระนครศรีอยุธยา	148.00	3	**	0.53	0.50	#VALUE!	ปกติ	เพิ่มขึ้น
8. ป่าสัก	S.3	แม่น้ำป่าสัก	อำเภอหล่มสัก	เพชรบูรณ์	85.00	9	*	4.22	4.22	#VALUE!	ปกติ	ทรงตัว
	S.42	แม่น้ำป่าสัก	วิเชียรบุรี	เพชรบูรณ์	11.00	284	2.86	*	*	-8.14	ปกติ	เพิ่มขึ้น
	S.4B	แม่น้ำป่าสัก	เมืองเพชรบูรณ์	เพชรบูรณ์	9.20	190	4.22	*	*	-4.98	N/A	N/A
	S.26	ท้ายเขื่อนพระรามหก	อำเภอท่าเรือ	จังหวัดพระนครศรีอยุธยา	8.00	800	0.85	**	**	-7.15	N/A	N/A
9. มูล	M.7	สะพานเสรีประชาธิปไตย	อำเภอเมือง	จังหวัดอุบลราชธานี	7.00	2,300	2.27	***	***	-4.73	N/A	N/A
	M.42	บ้านห้วยทับทัน	อำเภอห้วยทับทัน	จังหวัดศรีสะเกษ	8.30	124	3.64	***	***	-4.66	N/A	N/A
	M.176	บ้านโนนศรีไศล	อำเภอกันทรารมย์	จังหวัดศรีสะเกษ	9.20	235	1.46	1.26	1.20	-7.74	น้อย	เพิ่มขึ้น
	M.173	บ้านโนนสะอาด	อำเภอโขงเจียม	จังหวัดนครราชสีมา	7.60	290	4.02	28.25	24.10	-3.58	น้อย	เพิ่มขึ้น
	M.184	บ้านซิม	อำเภอพิมาย	จังหวัดนครราชสีมา	5.00	100	3.70	33.00	30.90	-1.30	ปกติ	เพิ่มขึ้น
10. ลำเชียงไกร	M.186	บ้านโนนคอย	อำเภอจักราช	จังหวัดนครราชสีมา	3.60	60	2.31	***	***	-1.29	N/A	N/A
11. ชี	M.188A	บ้านบัว	อำเภอโนนสูง	จังหวัดนครราชสีมา	4.90	70	3.13	***	***	-1.77	N/A	N/A
	E.20A	บ้านบ้านฟ้าหยาด	อำเภอมหาชนะชัย	จังหวัดยโสธร	10.00	1,110	4.39	55.29	52.13	-5.61	น้อย	เพิ่มขึ้น
12. ลำน้ำพอง	E.23	บ้านคำน	อำเภอเมือง	จังหวัดชัยภูมิ	9.00	265	4.04	10.96	3.99	-4.96	น้อย	เพิ่มขึ้น
13. ลำน้ำยัง	E.29A	บ้านผานกแก้ว	อำเภอภูกระดึง	จังหวัดเลย	#N/A	#N/A	#N/A	#N/A	#N/A	#N/A	N/A	N/A
14. ลำปะทาว	E.92	บ้านท่างาม	อำเภอเสลภูมิ	จังหวัดร้อยเอ็ด	8.80	186	1.60	0.00	0.00	-7.20	น้อย	ทรงตัว
15. ลำน้ำเชิญ	E.6C	บ้านตลาดโคต	อำเภอเมือง	จังหวัดชัยภูมิ	#N/A	#N/A	#N/A	#N/A	#N/A	#N/A	N/A	N/A
16. ปราจีนบุรี	E.85	บ้านโนนหัน	อำเภอชุมแพ	จังหวัดชัยภูมิ	#N/A	#N/A	#N/A	#N/A	#N/A	#N/A	N/A	N/A
17. เพชรบุรี	Kgt.3	กบินทร์บุรี	อำเภอกบินทร์บุรี	ปราจีนบุรี	8.79	544	0.75	19.50	19.50	-8.04	น้อย	ทรงตัว
	B.9	บ้านสาระเห็ด	อำเภอท่าช้าง	จังหวัดเพชรบุรี	6.60	355	2.86	39.30	39.30	-3.74	น้อย	ทรงตัว
	B.6A	สะพานท่าเกวียน	อำเภอแก่งกระจาน	จังหวัดเพชรบุรี	6.00	260	0.33	0.00	0.00	-5.67	น้อย	ทรงตัว
18. ทะเลสาบสงขลา	B.15	สะพานเทศบาล	อำเภอเมือง	จังหวัดเพชรบุรี	5.40	150	0.88	7.94	9.56	-4.52	น้อย	ลดลง
ทะเลสาบสงขลา	X.44	คลองอู่ตะเภา	อำเภอหาดใหญ่	จังหวัดสงขลา	7.40	532	1.38	55.20	42.80	-6.02	น้อย	เพิ่มขึ้น
	X.170	บ้านคลองลำ	อำเภอศรีนครินทร์	จังหวัดพัทลุง	25.20	295	20.88	9.80	12.95	-4.32	น้อย	ลดลง
ภาคใต้ฝั่งตะวันออก	X.180	สะพานเทศบาล	อำเภอเมือง	จังหวัดชุมพร	3.80	192	1.21	60.40	27.40	-2.59	ปกติ	เพิ่มขึ้น
	X.119A	สะพานสันตติ	อำเภอสุโขทัย	จังหวัดนราธิวาส	9.60	346	4.48	40.96	37.12	-5.12	น้อย	เพิ่มขึ้น
ภาคใต้ฝั่งตะวันออก	X.53A	คลองชุมพร	อำเภอเมือง	จังหวัดชุมพร	9.30	158	2.51	3.05	3.05	-6.79	น้อย	ทรงตัว
ภาคใต้ฝั่งตะวันออก	X.212	คลองหลังสวน	อำเภอหลังสวน	จังหวัดชุมพร	6.00	1,460	-0.03	38.20	39.40	-6.03	น้อย	ลดลง
20. ภาคใต้ฝั่งตะวันตก	X.234	บ้านป่าหมาก	อำเภอเมือง	จังหวัดตรัง	6.40	434	2.57	131.20	122.20	-3.83	ปกติ	เพิ่มขึ้น

## 2.2 สภาพน้ำกักเก็บในอ่างเก็บน้ำขนาดใหญ่ (ข้อมูล วันที่ 2 พ.ค. 65)

ภาค อ่างเก็บน้ำเขื่อน	ความจุ ที่ รนส. (ล้าน ม.³)	ความจุ ที่ รนท. (ล้าน ม.³)	ความจุ น้ำ ใช้การ (ล้าน ม.³)	ณ วันนี้							ปริมาณน้ำ ไหลลง วันนี้ (ล้าน ม.³)	ปริมาณน้ำ ระบาย วันนี้ (ล้าน ม.³)
				ปี 2564		ปี 2565						
				ปริมาตร (ล้าน ม.³)	% รณท.	ปริมาตร (ล้าน ม.³)	% รณท.	ปริมาตรใช้การ (ล้าน ม.³)	% รณท.	% ใช้การ		
<b>ภาคเหนือ</b>												
ภูมิพล*	13,462	13,462	9,662	4,632	34	5,774	43	1,974	15	20	0.87	17.00
สิริกิติ์*	10,508	9,510	6,660	3,771	40	3,698	39	848	9	13	6.39	10.07
แม่จันทสมบูรณ์ชล	323	265	253	92	35	90	34	78	30	31	0.24	0.13
แม่กวอดมหารา	295	263	249	48	18	81	31	67	26	27	0.04	0.43
ก๊วลม	106	106	103	59	56	59	56	56	53	54	0.33	0.13
ก๊วคหมา	209	170	164	48	28	97	57	91	53	55	0.08	0.00
แควน้อยบำรุงแด	1,080	939	896	321	34	381	41	338	36	38	1.89	4.32
แม่มอก	110	110	94	40	36	49	45	33	30	35	0.02	0.02
<b>รวมภาคเหนือ</b>	<b>26,093</b>	<b>24,825</b>	<b>18,080</b>	<b>9,012</b>	<b>36</b>	<b>10,230</b>	<b>41</b>	<b>3,485</b>	<b>14</b>	<b>19</b>	<b>9.87</b>	<b>32.09</b>
<b>ภาคตะวันออกเฉียงเหนือ</b>												
ห้วยหลวง	136	136	129	41	31	41	30	35	26	27	0.00	0.11
น้ำอูน	780	520	475	186	36	210	40	165	32	35	0.14	0.03
น้ำพุง*	200	165	157	66	40	69	42	61	37	39	0.13	0.31
จุฬาภรณ์*	181	164	127	80	49	106	65	69	42	54	0.26	0.00
อุบลรัตน์*	4,640	2,431	1,850	902	37	1,101	45	520	21	28	0.00	5.00
ลำปาว	2,450	1,980	1,880	460	23	638	32	538	27	29	10.83	3.77
ลำตะคอง	445	314	292	253	81	195	62	172	55	59	0.68	1.30
ลำพระเพลิง	242	155	154	101	65	105	68	103	67	67	0.18	0.43
มูลบน	350	141	134	101	72	88	63	81	58	61	0.00	0.49
ลำแจะ	325	275	268	150	55	166	60	159	58	59	0.32	1.24
ลำนางรอง	197	121	118	84	69	98	81	95	78	80	0.17	0.07
สิรินธร*	1,966	1,966	1,135	1,145	58	1,129	57	298	15	26	1.84	5.07
<b>รวมภาค ตอน.</b>	<b>11,911</b>	<b>8,368</b>	<b>6,718</b>	<b>3,569</b>	<b>43</b>	<b>3,947</b>	<b>47</b>	<b>2,296</b>	<b>27</b>	<b>34</b>	<b>14.56</b>	<b>17.81</b>
<b>ภาคกลาง</b>												
ป่าสักชลสิทธิ์	960	960	957	232	24	326	34	323	34	34	0.31	4.33
ทับเสลา	190	160	143	54	34	76	48	59	37	41	0.00	0.11
กระเสียว	390	299	259	124	42	190	63	150	50	58	0.28	1.12
<b>รวมภาคกลาง</b>	<b>1,540</b>	<b>1,419</b>	<b>1,359</b>	<b>410</b>	<b>29</b>	<b>592</b>	<b>42</b>	<b>532</b>	<b>37</b>	<b>39</b>	<b>0.59</b>	<b>5.56</b>
<b>ภาคตะวันตก</b>												
ศรีนครินทร์*	18,770	17,745	7,480	11,665	66	14,794	83	4,529	26	61	0.00	14.95
วชิราลงกรณ์*	11,000	8,860	5,848	3,734	42	5,240	59	2,228	25	38	0.00	20.09
<b>รวมภาคตะวันตก</b>	<b>29,770</b>	<b>26,605</b>	<b>13,328</b>	<b>15,399</b>	<b>58</b>	<b>20,034</b>	<b>75</b>	<b>6,757</b>	<b>25</b>	<b>51</b>	<b>0.00</b>	<b>35.04</b>
<b>ภาคตะวันออก</b>												
ขุนด่านปราการช	225	224	219	40	18	54	24	49	22	22	0.07	1.61
คลองสิียด	450	420	390	59	14	63	15	33	8	8	2.40	1.14
บางพระ	127	117	105	49	42	91	77	78	67	75	0.07	0.40
หนองปลาไหล	206	164	150	128	78	119	73	106	65	70	2.54	0.32
ประแสร์	322	295	275	167	57	200	68	180	61	66	0.35	0.50
นฤปดินทรจินดา	338	295	276	88	30	68	23	48	16	18	0.96	0.50
<b>รวมภาคตะวันออก</b>	<b>1,668</b>	<b>1,515</b>	<b>1,415</b>	<b>532</b>	<b>35</b>	<b>595</b>	<b>39</b>	<b>495</b>	<b>33</b>	<b>35</b>	<b>6.40</b>	<b>4.47</b>
<b>ภาคใต้</b>												
แก่งกระจาน	900	710	645	292	41	379	53	314	44	49	3.12	3.89
ปราณบุรี	490	391	373	233	60	226	58	209	53	56	0.00	0.23
รัชชประภา*	6,144	5,639	4,287	3,331	59	3,368	60	2,016	36	47	4.22	9.11
บางกลาง*	1,590	1,454	1,178	1,100	76	1,118	77	841	58	71	5.78	8.01
<b>รวมภาคใต้</b>	<b>9,124</b>	<b>8,194</b>	<b>6,484</b>	<b>4,956</b>	<b>60</b>	<b>5,091</b>	<b>62</b>	<b>3,380</b>	<b>41</b>	<b>52</b>	<b>13.12</b>	<b>21.24</b>
<b>รวมทั้งประเทศ</b>	<b>80,106</b>	<b>70,926</b>	<b>47,384</b>	<b>33,878</b>	<b>48</b>	<b>40,488</b>	<b>57</b>	<b>16,945</b>	<b>24</b>	<b>36</b>	<b>44.53</b>	<b>116.21</b>

ต่ำกว่า 30 %  
รวม 4 แห่ง

ตั้งแต่ 31 - 50%  
รวม 12 แห่ง

ตั้งแต่ 51 - 80%  
รวม 17 แห่ง

มากกว่า 80%  
รวม 2 แห่ง



- **ปริมาณน้ำกักเก็บการประเทศ** (อ่างเก็บน้ำขนาดใหญ่) ณ วันที่ 2 พฤษภาคม
  - ปี 2565 มีน้ำ 40,488 ล้าน ลบ.ม. คิดเป็น 57%
  - ปี 2552 มีน้ำ 39,701 ล้าน ลบ.ม. คิดเป็น 57% **น้อยกว่าปี 2565** จำนวน 787 ล้าน ลบ.ม. (ปี 2552 ยังไม่มีเขื่อนแควน้อยบำรุงแดน)
  - ปี 2561 มีน้ำ 44,322 ล้าน ลบ.ม. คิดเป็น 63% **มากกว่าปี 2565** จำนวน 3,834 ล้าน ลบ.ม.
  - ปี 2564 มีน้ำ 33,876 ล้าน ลบ.ม. คิดเป็น 48% **น้อยกว่าปี 2565** จำนวน 6,612 ล้าน ลบ.ม.
- **ปริมาณน้ำกักเก็บในกลุ่มเจ้าพระยา** (4 เขื่อนหลัก) ณ วันที่ 2 พฤษภาคม
  - ปี 2565 มีน้ำ 10,179 ล้าน ลบ.ม. คิดเป็น 41%
  - ปี 2552 มีน้ำ 10,683 ล้าน ลบ.ม. คิดเป็น 45% **มากกว่าปี 2565** จำนวน 504 ล้าน ลบ.ม. (ปี 2552 ยังไม่มีเขื่อนแควน้อยบำรุงแดน)
  - ปี 2561 มีน้ำ 13,785 ล้าน ลบ.ม. คิดเป็น 55% **มากกว่าปี 2565** จำนวน 3,606 ล้าน ลบ.ม.
  - ปี 2564 มีน้ำ 8,956 ล้าน ลบ.ม. คิดเป็น 36% **น้อยกว่าปี 2565** จำนวน 1,223 ล้าน ลบ.ม.

### 2.3 สภาพน้ำในอ่างเก็บน้ำ 4 เขื่อนหลักกลุ่มเจ้าพระยา (ข้อมูล วันที่ 2 พ.ค. 65)

สภาพน้ำในอ่างเก็บน้ำ ภูมิพล สิริกิติ์ แควน้อยฯ และป่าสักฯ วันที่ 2 พฤษภาคม 2565

อ่างเก็บน้ำ	ปริมาณน้ำในอ่างฯ		ปริมาณน้ำใช้การได้		ปริมาณน้ำไหลลงอ่างฯ		ปริมาณน้ำระบาย		รับน้ำได้อีก
	ปริมาณน้ำ	% ความจุ	ปริมาณน้ำ	% ใช้การ	วันนี้	เมื่อวาน	วันนี้	เมื่อวาน	
ภูมิพล	5,774	43	1,974	20	0.87	0.00	17.00	17.00	7,688
สิริกิติ์	3,698	39	848	13	6.39	7.84	10.07	9.99	5,812
ภูมิพล+สิริกิติ์	9,472	41	2,822	17	7.26	7.84	27.07	26.99	13,500
แควน้อยฯ	381	41	338	38	1.89	2.16	4.32	4.32	558
ป่าสักชลสิทธิ์	326	34	323	34	0.31	0.39	4.33	4.33	634
รวมทั้งหมด	10,179	41	3,483	19	9.46	10.39	35.72	35.64	14,692

\*หมายเหตุ : ( ) คือ เกินความจุเก็บกักปกติ

(หน่วย : ล้าน ลบ.ม.)

### 2.4 สถานการณ์น้ำลุ่มน้ำเจ้าพระยา

**แม่น้ำปิง** ปริมาณน้ำไหลผ่านที่สถานี P.17 อ.บรรพตพิสัย จ.นครสวรรค์ 152 ลบ.ม./วินาที (เมื่อวาน 122 ลบ.ม./วินาที) ต่ำกว่าตลิ่ง 5.20 เมตร **มีแนวโน้มเพิ่มขึ้น**

**แม่น้ำน่าน** ปริมาณน้ำไหลผ่านที่ N.67 อ.ชุมแสง จ.นครสวรรค์ 145 ลบ.ม./วินาที (เมื่อวาน 137 ลบ.ม./วินาที) ต่ำกว่าตลิ่ง 9.34 เมตร **มีแนวโน้มเพิ่มขึ้น**

**แม่น้ำเจ้าพระยา** ปริมาณน้ำไหลผ่านที่สถานี C.2 อ.เมืองนครสวรรค์ วัดได้ 246 ลบ.ม./วินาที (เมื่อวาน 226 ลบ.ม./วินาที) ต่ำกว่าตลิ่ง 8.85 เมตร **มีแนวโน้มเพิ่มขึ้น** และมีปริมาณน้ำไหลผ่านท้ายเขื่อนเจ้าพระยา (C.13) ในอัตรา 65.00 ลบ.ม./วินาที (เมื่อวาน 65.00 ลบ.ม./วินาที) ไหลผ่านสถานีวัดน้ำ C.29A อ.บางไทร จ.พระนครศรีอยุธยา เฉลี่ย 90 ลบ.ม./วินาที (เมื่อวาน 93 ลบ.ม./วินาที)

**แม่น้ำป่าสัก** เขื่อนป่าสักชลสิทธิ์ ระบายน้ำ 50.10 ลบ.ม./วินาที (เมื่อวาน 50.13 ลบ.ม./วินาที) **มีแนวโน้มลดลง**



## 2.5 สภาพน้ำในอ่างเก็บน้ำขนาดกลาง (ข้อมูล วันที่ 2 พ.ค.65)

ข้อมูลวันที่ 2 พฤษภาคม 2565																			
สรุปอ่างขนาดกลางที่มีปริมาณในช่วง <=30 % 31 - 50 % >50-80% >80 - 100 % และ >100 %																			
<=30 %				31 - 50 %				>50-80%				>80 - 100 %				>100 %			
ภาค	จำนวน	สขป.	จำนวน	ภาค	จำนวน	สขป.	จำนวน	ภาค	จำนวน	สขป.	จำนวน	ภาค	จำนวน	สขป.	จำนวน	ภาค	จำนวน	สขป.	จำนวน
เหนือ	9	1	3	เหนือ	18	1	5	เหนือ	43	1	7	เหนือ	5	1	0	เหนือ	0	1	0
		2	4			2	9			2	24			2	2			2	0
		3	1			3	0			3	3			3	1			3	0
		4	1			4	4			4	9			4	2			4	0
ตะวันออก เฉียงเหนือ	33	5	10	ตะวันออก เฉียงเหนือ	57	5	13	ตะวันออก เฉียงเหนือ	100	5	22	ตะวันออก เฉียงเหนือ	26	5	8	ตะวันออก เฉียงเหนือ	2	5	0
		6	11			6	20			6	18			6	2			6	1
		7	9			7	12			7	22			7	4			7	0
		8	3			8	12			8	38			8	12			8	1
ตะวันออก	4	9	4	ตะวันออก	12	9	12	ตะวันออก	27	9	27	ตะวันออก	8	9	8	ตะวันออก	0	9	0
กลาง	2	10	2	กลาง	3	10	2	กลาง	16	10	15	กลาง	1	10	0	กลาง	0	10	0
		11	0			11	0			11	0			11	0			11	0
		12	0			12	1			12	1			12	1			12	0
ตะวันตก	0	13	0	ตะวันตก	0	13	0	ตะวันตก	4	13	4	ตะวันตก	3	13	3	ตะวันตก	0	13	0
ใต้	1	14	0	ใต้	2	14	1	ใต้	20	14	14	ใต้	16	14	2	ใต้	0	14	0
		15	1			15	1			15	4			15	7			15	0
		16	0			16	0			16	2			16	6			16	0
		17	0			17	0			17	0			17	1			17	0
รวม	49	รวม	49	รวม	92	รวม	92	รวม	210	รวม	210	รวม	59	รวม	59	รวม	2	รวม	2

รวมทั้งหมด 412 แห่ง

## 3. แผน-ผลการบริหารจัดการน้ำฤดูแล้ง ปี 2564/65 ข้อมูล ณ วันที่ 2 พ.ค. 65

ลุ่มน้ำ	แผนจัดสรรน้ำ (ล้าน ลบ.ม.)	ผลจัดสรรน้ำ (ล้าน ลบ.ม.)	คงเหลือน้ำที่ต้องจัดสรร (ล้าน ลบ.ม.)
สรุป ทั้งประเทศ (1 พ.ย. 64 – 30 เม.ย. 65)	22,280	22,988 (103%)	-718 (-3%)
สรุป เจ้าพระยา (4 เขื่อน) (1 พ.ย. 64 – 30 เม.ย. 65)	5,700	6,350 (111%)	-650 (-11%)
แม่กลอง (1 ม.ค. 65 – 30 มิ.ย. 65)	5,500	3,952 (72%)	1,548 (28%)

## 4. การเพาะปลูก (ข้อมูล ณ วันที่ 27 เม.ย. 65)

- การเพาะปลูกข้าวนาปรัง 2564/65

- ทั้งประเทศ แผนเพาะปลูก 6.41 ล้านไร่ **เพาะปลูกแล้ว 8.07 ล้านไร่** คิดเป็นร้อยละ 125.79 ของแผน **เก็บเกี่ยวแล้ว 4.65 ล้านไร่**
- ลุ่มน้ำเจ้าพระยา แผนเพาะปลูก 2.81 ล้านไร่ **เพาะปลูกแล้ว 4.41 ล้านไร่** คิดเป็นร้อยละ 156.75 ของแผน **เก็บเกี่ยวแล้ว 3.51 ล้านไร่**
- ลุ่มแม่กลอง แผนเพาะปลูก 0.84 ล้านไร่ **เพาะปลูกแล้ว 0.84 ล้านไร่** คิดเป็นร้อยละ 95.08 ของแผน **เก็บเกี่ยวแล้ว 0.07 ล้านไร่**

## 5. วิเคราะห์สถานการณ์

### 5.1 คาดการณ์ปริมาณฝนจากแบบจำลองบรรยากาศจากกรมอุตุนิยมวิทยา (3 วันล่วงหน้า)

- วันที่ 2 พ.ค. 65 (2 พ.ค. 65 เวลา 07.00 น. – 3 พ.ย. 65 เวลา 07.00 น.) มีฝนตกปานกลาง (10.1-35.0 มม.) บริเวณพื้นที่ ภาคใต้ และพื้นที่ จ.ลำพูน จ.แพร่ จ.น่าน จ.สุโขทัย จ.กำแพงเพชร จ.อุบลราชธานี จ.สุรินทร์ จ.ชลบุรี จ.ราชบุรี และ จ.เพชรบุรี มีฝนตกหนัก (35.1-90 มม.) บริเวณพื้นที่ ภาคใต้ และพื้นที่ จ.เชียงราย จ.เชียงใหม่ จ.พะเยา จ.แม่ฮ่องสอน จ.ตาก จ.ระยอง จ.จันทบุรี จ.ตราด และ จ.ประจวบคีรีขันธ์ มีฝนตกหนักมาก (มากกว่า 90 มม.) บริเวณพื้นที่ จ.ชุมพร จ.ระนอง จ.สุราษฎร์ธานี และ จ.นครศรีธรรมราช

- วันที่ 3 พ.ค. 65 (3 พ.ค. 65 เวลา 07.00 น. – 4 พ.ค. 65 เวลา 07.00 น.) มีฝนตกปานกลาง (10.1-35.0 มม.) บริเวณพื้นที่ ภาคใต้ มีฝนตกหนัก (35.1-90 มม.) บริเวณพื้นที่ จ.ประจวบคีรีขันธ์ จ.ระนอง จ.พังงา จ.กระบี่ จ.สงขลา จ.ปัตตานี จ.ยะลา และ จ.นราธิวาส มีฝนตกหนักมาก (มากกว่า 90 มม.) บริเวณพื้นที่ จ.ชุมพร จ.สุราษฎร์ธานี และ จ.นครศรีธรรมราช

- วันที่ 4 พ.ค. 65 (4 พ.ค. 65 เวลา 07.00 น. – 5 พ.ค. 65 เวลา 07.00 น.) มีฝนตกปานกลาง (10.1-35.0 มม.) บริเวณพื้นที่ ภาคใต้ และพื้นที่ จ.ระยอง จ.จันทบุรี มีฝนตกหนัก (35.1-90 มม.) บริเวณพื้นที่ ภาคใต้ และ จ.ตราด จ.ประจวบคีรีขันธ์ จ.พัทลุง จ.สงขลา จ.ปัตตานี และ จ.ยะลา มีฝนตกหนักมาก (มากกว่า 90 มม.) บริเวณพื้นที่ จ.ชุมพร จ.ระนอง จ.สุราษฎร์ธานี จ.นครศรีธรรมราช จ.สงขลา และ จ.นราธิวาส

### 5.2 คาดการณ์ปริมาณน้ำ (วันที่ 3 พ.ค. 65)

คาดการณ์ปริมาณน้ำไหลผ่านลุ่มน้ำปิงที่สถานี P.17 อ.บรรพตพิสัย จ.นครสวรรค์ จะมีปริมาณน้ำไหลผ่าน 155.00 ลบ.ม./วินาที **มีแนวโน้มเพิ่มขึ้น** ลุ่มน้ำน่านที่สถานี N.67 อ.ชุมแสง จ.นครสวรรค์ จะมีปริมาณน้ำไหลผ่าน 149.00 ลบ.ม./วินาที **มีแนวโน้มเพิ่มขึ้น** โดยจะทำให้ในลุ่มน้ำเจ้าพระยาที่สถานี C.2 อ.เมืองนครสวรรค์ จ.นครสวรรค์ จะมีปริมาณน้ำไหลผ่าน 249.00 ลบ.ม./วินาที **มีแนวโน้มเพิ่มขึ้น**

## 6. รายงานสถานการณ์ค่าความเค็ม (ข้อมูล วันที่ 2 พ.ค. 65 เวลา 07:00 น.)

แม่น้ำ	สถานีเฝ้าระวัง	เกณฑ์เฝ้าระวัง (กรัม/ลิตร)	ค่าความเค็ม (กรัม/ลิตร)
เจ้าพระยา	ประปาสำแล	0.25	0.19 (ปกติ)
ปราจีน-บางปะกง	บางคาง	2	0.06 (ปกติ)
ท่าจีน	ด้านนอกคลองจินดา	0.75	0.21 (ปกติ)
	ด้านในคลองจินดา	0.75	0.32 (ปกติ)
แม่กลอง	ปากคลองดำเนินสะดวก	2.00	0.13 (ปกติ)