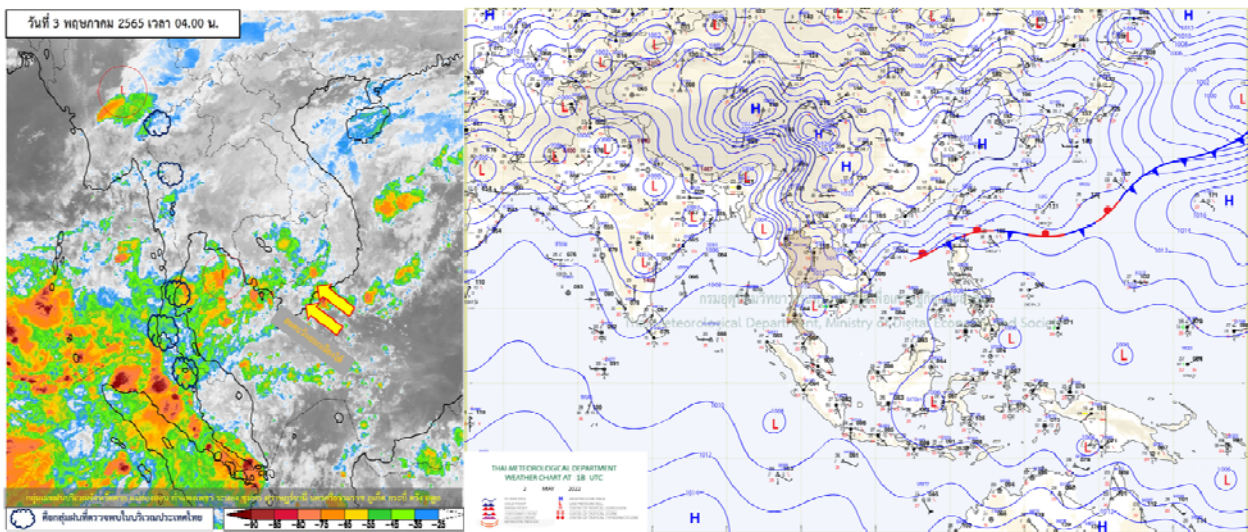




รายงานสรุปศูนย์ปฏิบัติการน้ำอัจฉริยะ
เรื่อง สถานการณ์น้ำและการเฝ้าระวัง
ประจำวันอังคารที่ 3 พฤษภาคม พ.ศ. 2565

1. สภาพอากาศและปริมาณฝน

1.1 สภาพอากาศ (กรมอุตุนิยมวิทยา)



บริเวณความกดอากาศสูงหรือมวลอากาศเย็นกำลังปานกลางจากประเทศจีนได้แผ่ลงมาปกคลุมประเทศไทยตอนบน และทะเลจีนใต้ ลักษณะเช่นนี้ทำให้ประเทศไทยตอนบนมีฝนลดลงกับมีลมแรง และอุณหภูมิลดลง ในขณะที่หย่อมความกดอากาศต่ำปกคลุมบริเวณอ่าวไทยตอนบน ทำให้ภาคใต้มีฝนเพิ่มมากขึ้นกับมีฝนตกหนักบางแห่ง ขอให้ประชาชนในบริเวณภาคใต้ระมัดระวังอันตรายจากฝนที่ตกหนักและฝนที่ตกสะสม และเกษตรกรควรเตรียมการป้องกันและระวังความเสียหายที่จะเกิดต่อผลผลิตทางการเกษตรไว้ด้วย

1.2 สภาพฝน

ปริมาณฝนสูงสุด 5 อันดับ จากสำนักงานทรัพยากรน้ำแห่งชาติ เวลา 07.00 น. วันที่ 2 พ.ค. 65 ถึงเวลา 07.00 น. วันที่ 3 พ.ค. 65 ตามลำดับ ดังนี้

1. อ.วังเจ้า จ.ตาก	วัดปริมาณฝนได้	150.0	มม.
2. อ.ปะทิว จ.ชุมพร	วัดปริมาณฝนได้	140.8	มม.
3. อ.ท่าแซะ จ.ชุมพร	วัดปริมาณฝนได้	119.6	มม.
4. อ.เขาคิชฌกูฏ จ.จันทบุรี	วัดปริมาณฝนได้	98.0	มม.
5. อ.ทับสะแก จ.ประจวบคีรีขันธ์	วัดปริมาณฝนได้	93.5	มม.

2. สถานการณ์น้ำท่าและสภาพน้ำในอ่างเก็บน้ำ

2.1 สถานการณ์น้ำท่าในลุ่มน้ำต่างๆ (ข้อมูล วันที่ 3 พ.ค.65 เวลา 06.00 น.)

แม่น้ำ	สถานี	ที่ตั้งสถานี	ตลิ่ง	ความจุ	ระดับน้ำ	ปริมาณน้ำ		ต่ำ(-) สูง(+) กว่าตลิ่ง	อยู่ใน เกณฑ์	แนวโน้ม		
						วันนี้	เมื่อวาน					
			ม.	ม. ³ / วิ.	ม.	ม. ³ / วิ.	ม. ³ / วิ.					
1. ปิง	P.1	สะพานนารัฐ	อำเภอเมือง	จังหวัดเชียงใหม่	3.70	445	1.51	1.93	2.02	-2.19	น้อย	ลดลง
ปิง	P.17	บ้านท่าจั่ว	อำเภอบรรพตพิสัย	จังหวัดนครสวรรค์	39.80	2,990	34.80	168.00	152.00	-5.00	น้อย	เพิ่มขึ้น
2. วัง	W.1C	สะพานเสตุวารี	อำเภอเมือง	จังหวัดลำปาง	5.20	651	0.00	0.00	19.76	-5.20	น้อย	ทรงตัว
วัง	W.4A	บ้านวังหมัน	อำเภอสามเงา	จังหวัดตาก	8.00	700	0.84	9.18	7.62	-7.16	น้อย	เพิ่มขึ้น
วัง	W.24		อำเภอสามเงา	จังหวัดตาก	7.85	480	2.00	12.54	11.31	-5.85	ปกติ	เพิ่มขึ้น
3. ยม	Y.1C	สะพานบ้านน้ำโค้ง	อำเภอเมือง	จังหวัดแพร่	8.20	993	0.83	20.54	19.40	-7.37	น้อย	เพิ่มขึ้น
ยม	Y.4	สะพานตลาดธานี	อำเภอเมือง	จังหวัดสุโขทัย	8.15	510	1.88	*	*	-6.27	N/A	N/A
ยม	Y.64	แม่น้ำยม	อำเภอบางระกำ	จังหวัดพิษณุโลก	6.40	352	0.00	0.00	*	-6.40	น้อย	N/A
ยม	Y.16	แม่น้ำยม	อำเภอบางระกำ	จังหวัดพิษณุโลก	7.30	239	0.00	0.00	*	-7.30	น้อย	เพิ่มขึ้น
4. น่าน	N.1	หน้าสำนักงานป่าไม้	อำเภอเมือง	จังหวัดน่าน	7.00	1,217	0.14	30.40	21.40	-6.86	น้อย	เพิ่มขึ้น
น่าน	N.5A	สะพานเอกาทศรถ	อำเภอเมือง	จังหวัดพิษณุโลก	10.37	1,365	0.00	0.00	142.30	-10.37	น้อย	ลดลง
น่าน	N.67	สะพานบ้านเกยไชย	อำเภอชุมแสง	จังหวัดนครสวรรค์	28.30	1,579	18.92	143.00	145.00	-9.38	น้อย	ลดลง
5. เจ้าพระยา	C.2	ค่ายจิรประวัติ	อำเภอเมือง	จังหวัดนครสวรรค์	26.20	3,590	17.53	281.00	246.00	-8.67	น้อย	เพิ่มขึ้น
เจ้าพระยา	C.13	ท้ายเขื่อนเจ้าพระยา	อำเภอสรรพยา	จังหวัดชัยนาท	16.34	2,840	5.31	65.00	65.00	-11.03	น้อย	ทรงตัว
6. บางหลวง	C.36	บ้านบางหลวงโคต	อำเภอบางบาล	จังหวัดพระนครศรีอยุธยา	420.00	4	**	0.56	0.62	#VALUE!	น้อย	ลดลง
7. บางบาล	C.37	บ้านบางบาล	อำเภอบางบาล	จังหวัดพระนครศรีอยุธยา	148.00	3	**	0.46	0.53	#VALUE!	น้อย	ลดลง
8. ป่าสัก	S.3	แม่น้ำป่าสัก	อำเภอหล่มสัก	เพชรบูรณ์	85.00	9	*	4.22	4.22	#VALUE!	ปกติ	ทรงตัว
ป่าสัก	S.42	แม่น้ำป่าสัก	วิเชียรบุรี	เพชรบูรณ์	11.00	284	2.81	*	*	-8.19	ปกติ	เพิ่มขึ้น
ป่าสัก	S.4B	แม่น้ำป่าสัก	เมืองเพชรบูรณ์	เพชรบูรณ์	9.20	190	4.22	*	*	-4.98	N/A	N/A
ป่าสัก	S.26	ท้ายเขื่อนพระรามหก	อำเภอท่าเรือ	จังหวัดพระนครศรีอยุธยา	8.00	800	0.64	**	**	-7.36	N/A	N/A
9. มูล	M.7	สะพานเสรีประชาธิปไตย	อำเภอเมือง	จังหวัดอุบลราชธานี	7.00	2,300	0.00	0.00	***	-7.00	น้อย	N/A
มูล	M.42	บ้านห้วยทับทัน	อำเภอห้วยทับทัน	จังหวัดศรีสะเกษ	8.30	124	3.65	***	***	-4.65	N/A	N/A
มูล	M.176	บ้านโนนศรีไศล	อำเภอกันทรารมย์	จังหวัดศรีสะเกษ	9.20	235	1.54	1.34	1.26	-7.66	น้อย	เพิ่มขึ้น
มูล	M.173	บ้านโนนสะอาด	อำเภอโขงเจียม	จังหวัดนครราชสีมา	7.60	290	4.56	35.00	28.25	-3.04	น้อย	เพิ่มขึ้น
มูล	M.184	บ้านซิม	อำเภอพิมาย	จังหวัดนครราชสีมา	5.00	100	3.78	38.60	33.00	-1.22	ปกติ	เพิ่มขึ้น
มูล	M.186	บ้านโนนคอย	อำเภอจักราช	จังหวัดนครราชสีมา	3.60	60	0.00	0.00	***	-3.60	น้อย	N/A
10. ลำเชียงไกร	M.188A	บ้านบัว	อำเภอโนนสูง	จังหวัดนครราชสีมา	4.90	70	0.00	0.00	***	-4.90	น้อย	N/A
11. ชี	E.20A	บ้านบ้านฟ้าหยาด	อำเภอมหาชนะชัย	จังหวัดยโสธร	10.00	1,110	4.32	50.86	55.29	-5.68	น้อย	ลดลง
ชี	E.23	บ้านคำน	อำเภอเมือง	จังหวัดชัยภูมิ	9.00	265	4.28	18.33	10.96	-4.72	น้อย	เพิ่มขึ้น
12. ลำน้ำพอง	E.29A	บ้านผานกแก้ว	อำเภอภูกระดึง	จังหวัดเลย	#N/A	#N/A	#N/A	#N/A	#N/A	#N/A	N/A	N/A
13. ลำน้ำยัง	E.92	บ้านท่างาม	อำเภอเสลภูมิ	จังหวัดร้อยเอ็ด	8.80	186	1.58	0.00	0.00	-7.22	น้อย	ทรงตัว
14. ลำปะทาว	E.6C	บ้านตาดโคต	อำเภอเมือง	จังหวัดชัยภูมิ	#N/A	#N/A	#N/A	#N/A	#N/A	#N/A	N/A	N/A
15. ลำน้ำเชิญ	E.85	บ้านโนนหัน	อำเภอชุมแพ	จังหวัดชัยภูมิ	#N/A	#N/A	#N/A	#N/A	#N/A	#N/A	N/A	N/A
16. ปราจีนบุรี	Kgt.3	กบินทร์บุรี	อำเภอกบินทร์บุรี	ปราจีนบุรี	8.79	544	1.00	27.00	19.50	-7.79	น้อย	เพิ่มขึ้น
17. เพชรบุรี	B.9	บ้านสาระเห็ด	อำเภอท่าช้าง	จังหวัดเพชรบุรี	6.60	355	2.85	38.75	39.30	-3.75	น้อย	ลดลง
เพชรบุรี	B.6A	สะพานท่าเกวียน	อำเภอแก่งกระจาน	จังหวัดเพชรบุรี	6.00	260	3.34	70.50	0.00	-2.66	ปกติ	เพิ่มขึ้น
เพชรบุรี	B.15	สะพานเทศบาล	อำเภอเมือง	จังหวัดเพชรบุรี	5.40	150	0.85	7.40	7.94	-4.55	น้อย	ลดลง
18. ทะเลสาบสงขลา	X.44	คลองอู่ตะเภา	อำเภอหาดใหญ่	จังหวัดสงขลา	7.40	532	1.39	55.60	55.20	-6.01	น้อย	เพิ่มขึ้น
ทะเลสาบสงขลา	X.170	บ้านคลองลำ	อำเภอศรีนครินทร์	จังหวัดพัทลุง	25.20	295	20.85	8.75	9.80	-4.35	น้อย	ลดลง
19. ภาคใต้ฝั่งตะวันออก	X.180	สะพานเทศบาล	อำเภอเมือง	จังหวัดชุมพร	3.80	192	1.53	73.20	60.40	-2.27	ปกติ	เพิ่มขึ้น
ภาคใต้ฝั่งตะวันออก	X.119A	สะพานสันต	อำเภอสุโขทัย	จังหวัดนราธิวาส	9.60	346	4.55	43.30	40.96	-5.05	น้อย	เพิ่มขึ้น
ภาคใต้ฝั่งตะวันออก	X.53A	คลองชุมพร	อำเภอเมือง	จังหวัดชุมพร	9.30	158	2.69	3.95	3.05	-6.61	น้อย	เพิ่มขึ้น
ภาคใต้ฝั่งตะวันออก	X.212	คลองหลังสวน	อำเภอหลังสวน	จังหวัดชุมพร	6.00	1,460	0.25	60.00	38.20	-5.75	น้อย	เพิ่มขึ้น
20. ภาคใต้ฝั่งตะวันตก	X.234	บ้านป่าหมาก	อำเภอเมือง	จังหวัดตรัง	6.40	434	2.44	123.40	131.20	-3.96	ปกติ	ลดลง

2.2 สภาพน้ำกักเก็บในอ่างเก็บน้ำขนาดใหญ่ (ข้อมูล วันที่ 3 พ.ค. 65)

ภาค อ่างเก็บน้ำเขื่อน	ความจุ ที่ รนส. (ล้าน ม.³)	ความจุ ที่ รนท. (ล้าน ม.³)	ความจุ น้ำ ใช้การ (ล้าน ม.³)	ณ วันที่							ปริมาณน้ำ ไหลลง วันนี้ (ล้าน ม.³)	ปริมาณน้ำ ระบาย วันนี้ (ล้าน ม.³)
				ปี 2564		ปี 2565						
				ปริมาตร (ล้าน ม.³)	% รณท.	ปริมาตร (ล้าน ม.³)	% รณท.	ปริมาตรใช้การ (ล้าน ม.³)	% รณท.	% ใช้การ		
ภาคเหนือ												
ภูมิพล*	13,462	13,462	9,662	4,632	34	5,759	43	1,959	15	20	3.25	19.00
สิริกิติ์*	10,508	9,510	6,660	3,764	40	3,689	39	839	9	13	1.76	9.99
แม่จตุรมบรูณ์ชล	323	265	253	92	35	90	34	78	30	31	0.21	0.23
แม่กวางอุดมธารา	295	263	249	48	18	81	31	67	25	27	0.04	0.37
กิ่วลม	106	106	103	60	56	60	56	56	53	55	0.49	0.13
กิ่วคอหมา	209	170	164	48	28	97	57	91	53	56	0.08	0.00
แควน้อยบำรุงแดน	1,080	939	896	323	34	378	40	335	36	37	1.69	4.32
แม่มอก	110	110	94	40	37	49	45	33	30	35	0.02	0.02
รวมภาคเหนือ	26,093	24,825	18,080	9,007	36	10,203	41	3,458	14	19	7.53	34.06
ภาคตะวันออกเฉียงเหนือ												
ห้วยหลวง	136	136	129	41	31	41	30	34	25	27	0.00	0.11
น้ำอูน	780	520	475	187	36	210	40	165	32	35	0.00	0.14
น้ำพุง*	200	165	157	66	40	70	42	62	37	39	0.87	0.31
จุฬารัตน์*	181	164	127	81	49	106	65	69	42	54	0.61	0.36
อุบลรัตน์*	4,640	2,431	1,850	908	37	1,096	45	515	21	28	0.00	3.00
ลำปาว	2,450	1,980	1,880	458	23	638	32	538	27	29	3.57	3.21
ลำตะคอง	445	314	292	254	81	195	62	172	55	59	1.44	1.30
ลำพระเพลิง	242	155	154	101	65	107	69	105	68	68	2.28	0.42
มูลบน	350	141	134	101	72	88	62	81	57	60	0.05	0.45
ลำแซะ	325	275	268	151	55	165	60	158	58	59	0.24	1.24
ลำนางรอง	197	121	118	84	69	98	81	95	78	80	0.00	0.07
สิรินธร*	1,966	1,966	1,135	1,145	58	1,127	57	295	15	26	3.86	5.04
รวมภาค ตอน.	11,911	8,368	6,718	3,577	43	3,940	47	2,290	27	34	12.91	15.65
ภาคกลาง												
ป่าสักชลสิทธิ์	960	960	957	231	24	319	33	316	33	33	0.00	4.34
ทับเสลา	190	160	143	55	34	76	48	59	37	41	0.00	0.11
กระเสียว	390	299	259	124	42	188	63	148	50	57	0.13	1.12
รวมภาคกลาง	1,540	1,419	1,359	410	29	584	41	524	37	39	0.13	5.57
ภาคตะวันตก												
ศรีนครินทร์*	18,770	17,745	7,480	11,662	66	14,775	83	4,510	25	60	0.75	19.79
วชิราลงกรณ*	11,000	8,860	5,848	3,736	42	5,209	59	2,197	25	38	0.00	24.95
รวมภาคตะวันตก	29,770	26,605	13,328	15,398	58	19,984	75	6,707	25	50	0.75	44.74
ภาคตะวันออก												
ขุนด่านปราการชล	225	224	219	40	18	52	23	48	21	22	0.02	1.52
คลองสิียด	450	420	390	58	14	64	15	34	8	9	2.00	0.64
บางพระ	127	117	105	49	42	90	77	78	67	74	0.07	0.39
หนองปลาไหล	206	164	150	128	78	119	73	106	65	71	0.76	0.11
ประแสร์	322	295	275	167	57	200	68	180	61	65	0.00	0.69
นฤปดินทรจินดา	338	295	276	89	30	67	23	47	16	17	0.00	0.50
รวมภาคตะวันออก	1,668	1,515	1,415	530	35	592	39	493	33	35	2.85	3.84
ภาคใต้												
แก่งกระจาน	900	710	645	291	41	377	53	312	44	48	1.59	3.89
ปราณบุรี	490	391	373	232	59	226	58	208	53	56	0.00	0.23
รัชชประภา*	6,144	5,639	4,287	3,328	59	3,365	60	2,014	36	47	3.09	5.34
บางกลาง*	1,590	1,454	1,178	1,098	75	1,112	76	836	57	71	4.99	10.07
รวมภาคใต้	9,124	8,194	6,484	4,949	60	5,080	62	3,370	41	52	9.67	19.53
รวมทั้งประเทศ	80,106	70,926	47,384	33,870	48	40,383	57	16,841	24	36	33.84	123.39

ต่ำกว่า 30 %

รวม 4 แห่ง

ตั้งแต่ 31 - 50%

รวม 12 แห่ง

ตั้งแต่ 51 - 80%

รวม 17 แห่ง

มากกว่า 80%

รวม 2 แห่ง



ศูนย์ปฏิบัติการน้ำอัจฉริยะ (swoc)

SMART WATER OPERATION CENTER



- **ปริมาณน้ำกักเก็บการประเทศ** (อ่างเก็บน้ำขนาดใหญ่) ณ วันที่ 3 พฤษภาคม
 - ปี 2565 มีน้ำ 40,383 ล้าน ลบ.ม. คิดเป็น 57%
 - ปี 2552 มีน้ำ 39,590 ล้าน ลบ.ม. คิดเป็น 57% **น้อยกว่าปี 2565** จำนวน 793 ล้าน ลบ.ม. (ปี 2552 ยังไม่มีเขื่อนแควน้อยบำรุงแดน)
 - ปี 2561 มีน้ำ 44,278 ล้าน ลบ.ม. คิดเป็น 62% **มากกว่าปี 2565** จำนวน 3,895 ล้าน ลบ.ม.
 - ปี 2564 มีน้ำ 33,868 ล้าน ลบ.ม. คิดเป็น 48% **น้อยกว่าปี 2565** จำนวน 6,515 ล้าน ลบ.ม.
- **ปริมาณน้ำกักเก็บในกลุ่มเจ้าพระยา** (4 เขื่อนหลัก) ณ วันที่ 3 พฤษภาคม
 - ปี 2565 มีน้ำ 10,145 ล้าน ลบ.ม. คิดเป็น 41%
 - ปี 2552 มีน้ำ 10,627 ล้าน ลบ.ม. คิดเป็น 44% **มากกว่าปี 2565** จำนวน 482 ล้าน ลบ.ม. (ปี 2552 ยังไม่มีเขื่อนแควน้อยบำรุงแดน)
 - ปี 2561 มีน้ำ 13,764 ล้าน ลบ.ม. คิดเป็น 55% **มากกว่าปี 2565** จำนวน 3,619 ล้าน ลบ.ม.
 - ปี 2564 มีน้ำ 8,949 ล้าน ลบ.ม. คิดเป็น 36% **น้อยกว่าปี 2565** จำนวน 1,196 ล้าน ลบ.ม.

2.3 สภาพน้ำในอ่างเก็บน้ำ 4 เขื่อนหลักกลุ่มเจ้าพระยา (ข้อมูล วันที่ 3 พ.ค. 65)

สภาพน้ำในอ่างเก็บน้ำ ภูมิพล สิริกิติ์ แควน้อยฯ และป่าสักฯ วันที่ 3 พฤษภาคม 2565

อ่างเก็บน้ำ	ปริมาณน้ำในอ่างฯ		ปริมาณน้ำใช้การได้		ปริมาณน้ำไหลลงอ่างฯ		ปริมาณน้ำระบาย		รับน้ำได้อีก
	ปริมาณน้ำ	% ความจุ	ปริมาณน้ำ	% ใช้การ	วันนี้	เมื่อวาน	วันนี้	เมื่อวาน	
ภูมิพล	5,759	43	1,959	20	3.25	0.87	19.00	17.00	7,703
สิริกิติ์	3,689	39	839	13	1.76	6.39	9.99	10.07	5,821
ภูมิพล+สิริกิติ์	9,447	41	2,797	17	5.01	7.26	28.99	27.07	13,525
แควน้อยฯ	378	40	335	37	1.69	1.89	4.32	4.32	561
ป่าสักชลสิทธิ์	319	33	316	33	0.00	0.31	4.34	4.33	641
รวมทั้งหมด	10,145	41	3,449	19	6.70	9.46	37.65	35.72	14,727

*หมายเหตุ : () คือ เกินความจุเก็บกักปกติ

(หน่วย : ล้าน ลบ.ม.)

2.4 สถานการณ์น้ำลุ่มน้ำเจ้าพระยา

แม่น้ำปิง ปริมาณน้ำไหลผ่านที่สถานี P.17 อ.บรรพตพิสัย จ.นครสวรรค์ วัดได้ 168.00 ลบ.ม./วินาที (เมื่อวาน 152.00 ลบ.ม./วินาที) ต่ำกว่าตลิ่ง 5.00 เมตร **มีแนวโน้มเพิ่มขึ้น**

แม่น้ำน่าน ปริมาณน้ำไหลผ่านที่สถานี N.67 อ.ชุมแสง จ.นครสวรรค์ วัดได้ 143.00 ลบ.ม./วินาที (เมื่อวาน 145.00 ลบ.ม./วินาที) ต่ำกว่าตลิ่ง 9.38 เมตร **มีแนวโน้มลดลง**

แม่น้ำเจ้าพระยา ปริมาณน้ำไหลผ่านที่สถานี C.2 อ.เมืองนครสวรรค์ วัดได้ 281.00 ลบ.ม./วินาที (เมื่อวาน 246.00 ลบ.ม./วินาที) ต่ำกว่าตลิ่ง 8.67 เมตร **มีแนวโน้มเพิ่มขึ้น** และมีปริมาณน้ำไหลผ่านท้ายเขื่อนเจ้าพระยา (C.13) ในอัตรา 65.00 ลบ.ม./วินาที (เมื่อวาน 65.00 ลบ.ม./วินาที) ไหลผ่านสถานีวัดน้ำ C.29A อ.บางไทร มีปริมาณน้ำไหลผ่านเฉลี่ย 92.00 ลบ.ม./วินาที (เมื่อวาน 90.00 ลบ.ม./วินาที)

แม่น้ำป่าสัก เขื่อนป่าสักชลสิทธิ์ ระบายน้ำ 50.24 ลบ.ม./วินาที (เมื่อวาน 50.10 ลบ.ม./วินาที) **มีแนวโน้มเพิ่มขึ้น**



2.5 สภาพน้ำในอ่างเก็บน้ำขนาดกลาง (ข้อมูล วันที่ 3 พ.ค.65)

ข้อมูลวันที่ 3 พฤษภาคม 2565																			
สรุปอ่างขนาดกลางที่มีปริมาณในช่วง <=30 % 31 - 50 % >50-80% >80 - 100 % และ >100 %																			
<=30 %			31 - 50 %			>50-80%			>80 - 100 %			>100 %							
ภาค	จำนวน	สพ.	จำนวน	ภาค	จำนวน	สพ.	จำนวน	ภาค	จำนวน	สพ.	จำนวน	ภาค	จำนวน	สพ.	จำนวน				
เหนือ	9	1	3	เหนือ	18	1	5	เหนือ	44	1	7	เหนือ	4	1	0	เหนือ	0	1	0
		2	4			2	9			2	25			2	1			2	0
		3	1			3	0			3	3			3	1			3	0
		4	1			4	4			4	9			4	2			4	0
ตะวันออก เฉียงเหนือ	32	5	9	ตะวันออก เฉียงเหนือ	58	5	14	ตะวันออก เฉียงเหนือ	99	5	22	ตะวันออก เฉียงเหนือ	28	5	8	ตะวันออก เฉียงเหนือ	1	5	0
		6	11			6	20			6	18			6	3			6	0
		7	9			7	12			7	22			7	4			7	0
		8	3			8	12			8	37			8	13			8	1
ตะวันออก	4	9	4	ตะวันออก	12	9	12	ตะวันออก	26	9	26	ตะวันออก	9	9	9	ตะวันออก	0	9	0
กลาง	2	10	2	กลาง	3	10	2	กลาง	16	10	15	กลาง	1	10	0	กลาง	0	10	0
		11	0			11	0			11	0			11	0			11	0
		12	0			12	1			12	1			12	1			12	0
ตะวันตก	0	13	0	ตะวันตก	0	13	0	ตะวันตก	4	13	4	ตะวันตก	3	13	3	ตะวันตก	0	13	0
ใต้	1	14	0	ใต้	2	14	1	ใต้	20	14	14	ใต้	16	14	2	ใต้	0	14	0
		15	1			15	1			15	4			15	7			15	0
		16	0			16	0			16	2			16	6			16	0
		17	0			17	0			17	0			17	1			17	0
รวม	48	รวม	48	รวม	93	รวม	93	รวม	209	รวม	209	รวม	61	รวม	61	รวม	1	รวม	1
รวมทั้งหมด 412 แห่ง																			

3. แผน-ผลการบริหารจัดการน้ำ ข้อมูล วันที่ 3 พ.ค. 65

- แผน-ผลการบริหารจัดการน้ำฤดูแล้ง ปี 2564/65 (ลุ่มแม่กลอง 1 ม.ค. 65 – 30 มิ.ย. 65)

ลุ่มน้ำ	แผน (ล้าน ลบ.ม.)	ผลจัดสรรน้ำ (ล้าน ลบ.ม.)	คงเหลือ (ล้าน ลบ.ม.)
แม่กลอง	5,500	3,997 (73%)	1,503 (6%)

- แผน-ผลการบริหารจัดการน้ำฤดูฝน ปี 2565 (1 พ.ค. 65 – 31 ต.ค. 65)

ลุ่มน้ำ	แผน (ล้าน ลบ.ม.)	ผลจัดสรรน้ำ (ล้าน ลบ.ม.)	คงเหลือ (ล้าน ลบ.ม.)
ทั่วประเทศ	31,755	420 (1%)	31,335 (99%)
เจ้าพระยา (4 เขื่อน)	12,317	109 (1%)	12,208 (99%)

4. การเพาะปลูก (ข้อมูล ณ วันที่ 27 เม.ย. 65)

- การเพาะปลูกข้าวนาปรัง 2564/65

- ทั่วประเทศ แผนเพาะปลูก 6.41 ล้านไร่ **เพาะปลูกแล้ว 8.07 ล้านไร่** คิดเป็นร้อยละ 125.79 ของแผน **เก็บเกี่ยวแล้ว 4.65 ล้านไร่**
- ลุ่มน้ำเจ้าพระยา แผนเพาะปลูก 2.81 ล้านไร่ **เพาะปลูกแล้ว 4.41 ล้านไร่** คิดเป็นร้อยละ 156.75 ของแผน **เก็บเกี่ยวแล้ว 3.51 ล้านไร่**
- ลุ่มแม่กลอง แผนเพาะปลูก 0.84 ล้านไร่ **เพาะปลูกแล้ว 0.84 ล้านไร่** คิดเป็นร้อยละ 95.08 ของแผน **เก็บเกี่ยวแล้ว 0.07 ล้านไร่**

5. วิเคราะห์สถานการณ์

5.1 คาดการณ์ปริมาณฝนจากแบบจำลองบรรยากาศจากกรมอุตุนิยมวิทยา (3 วันล่วงหน้า)

- วันที่ 3 พ.ค. 65 (3 พ.ค. 65 เวลา 07.00 น. – 4 พ.ค. 65 เวลา 07.00 น.) มีฝนตกปานกลาง (10.1-35.0 มม.) บริเวณพื้นที่ ภาคใต้ และพื้นที่ จ.ตราด มีฝนตกหนัก (35.1-90 มม.) บริเวณพื้นที่ จ.ประจวบคีรีขันธ์ จ.พังงา จ.กระบี่ จ.นครศรีธรรมราช จ.ตรัง จ.พัทลุง และ จ.สงขลา มีฝนตกหนักมาก (มากกว่า 90 มม.) บริเวณพื้นที่ จ.ชุมพร และ จ.สุราษฎร์ธานี

- วันที่ 4 พ.ค. 65 (4 พ.ค. 65 เวลา 07.00 น. – 5 พ.ค. 65 เวลา 07.00 น.) มีฝนตกปานกลาง (10.1-35.0 มม.) บริเวณพื้นที่ ภาคใต้ และพื้นที่ จ.ระยอง จ.จันทบุรี และ จ.ตราด มีฝนตกหนัก (35.1-90 มม.) บริเวณพื้นที่ ภาคใต้ มีฝนตกหนักมาก (มากกว่า 90 มม.) บริเวณพื้นที่ จ.ประจวบคีรีขันธ์ จ.ชุมพร จ.ระนอง จ.สุราษฎร์ธานี จ.นครศรีธรรมราช จ.สงขลา และ จ.ยะลา

- วันที่ 5 พ.ค. 65 (5 พ.ค. 65 เวลา 07.00 น. – 6 พ.ค. 65 เวลา 07.00 น.) มีฝนตกปานกลาง (10.1-35.0 มม.) บริเวณพื้นที่ ภาคใต้ และพื้นที่ จ.ราชบุรี จ.สมุทรปราการ จ.ฉะเชิงเทรา จ.ชลบุรี จ.จันทบุรี และ จ.ตราด มีฝนตกหนัก (35.1-90 มม.) บริเวณพื้นที่ จ.เพชรบุรี จ.ประจวบคีรีขันธ์ จ.ชุมพร จ.ระนอง จ.นครศรีธรรมราช และ จ.ตรัง มีฝนตกหนักมาก (มากกว่า 90 มม.) บริเวณพื้นที่ จ.สุราษฎร์ธานี

5.2 คาดการณ์ปริมาณน้ำ (วันที่ 4 พ.ค. 65)

คาดการณ์ปริมาณน้ำไหลผ่านลุ่มน้ำปิงที่สถานี P.17 อ.บรรพตพิสัย จ.นครสวรรค์ จะมีปริมาณน้ำไหลผ่าน 172.00 ลบ.ม./วินาที **มีแนวโน้มเพิ่มขึ้น** ลุ่มน้ำน่านที่สถานี N.67 อ.ชุมแสง จ.นครสวรรค์ จะมีปริมาณน้ำไหลผ่าน 148.00 ลบ.ม./วินาที **มีแนวโน้มเพิ่มขึ้น** โดยจะทำให้ในลุ่มน้ำเจ้าพระยาที่สถานี C.2 อ.เมืองนครสวรรค์ จ.นครสวรรค์ จะมีปริมาณน้ำไหลผ่าน 295.00 ลบ.ม./วินาที **มีแนวโน้มเพิ่มขึ้น**

6. รายงานสถานการณ์ค่าความเค็ม (ข้อมูล วันที่ 3 พ.ค. 65 เวลา 07:00 น.)

แม่น้ำ	สถานีเฝ้าระวัง	เกณฑ์เฝ้าระวัง (กรัม/ลิตร)	ค่าความเค็ม (กรัม/ลิตร)
เจ้าพระยา	ประปาสำแล	0.25	0.19 (ปกติ)
ปราจีน-บางปะกง	บางคาง	2	0.06 (ปกติ)
ท่าจีน	ด้านนอกคลองจินดา	0.75	0.24 (ปกติ)
	ด้านในคลองจินดา	0.75	0.34 (ปกติ)
แม่กลอง	ปากคลองดำเนินสะดวก	2.00	0.13 (ปกติ)