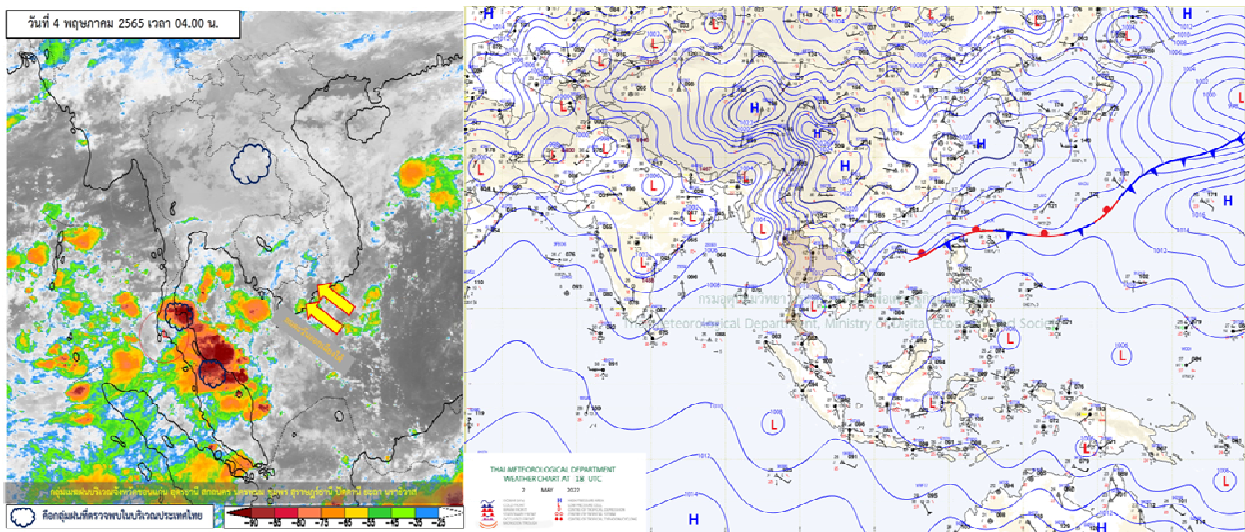




รายงานสรุปศูนย์ปฏิบัติการน้ำอัจฉริยะ  
เรื่อง สถานการณ์น้ำและการเฝ้าระวัง  
ประจำวันพุธที่ 4 พฤษภาคม พ.ศ. 2565

## 1. สภาพอากาศและปริมาณฝน

### 1.1 สภาพอากาศ (กรมอุตุนิยมวิทยา)



ลมตะวันออกเฉียงใต้ที่พัดปกคลุมอ่าวไทย ภาคใต้ และทะเลอันดามัน มีกำลังแรงขึ้น ลักษณะเช่นนี้ทำให้ภาคใต้มีฝนเพิ่มขึ้นและมีฝนตกหนักบางแห่ง สำหรับบริเวณความกดอากาศสูงหรือมวลอากาศเย็นกำลังปานกลางจากประเทศจีนยังคงปกคลุมประเทศไทยตอนบน และทะเลจีนใต้ ทำให้ประเทศไทยตอนบนมีฝนน้อย โดยมีฝนบางแห่ง

### 1.2 สภาพฝน

**ปริมาณฝนสูงสุด 5 อันดับ** จากสำนักงานทรัพยากรน้ำแห่งชาติ เวลา 07.00 น. วันที่ 3 พ.ค. 65 ถึงเวลา 07.00 น. วันที่ 4 พ.ค. 65 ตามลำดับ ดังนี้

1. อ.ชนอม จ.นครศรีธรรมราช	วัดปริมาณฝนได้	120.0	มม.
2. อ.กาญจนดิษฐ์ จ.สุราษฎร์ธานี	วัดปริมาณฝนได้	108.5	มม.
3. อ.ยี่งอ จ.นราธิวาส	วัดปริมาณฝนได้	103.0	มม.
4. อ.พุนพิน จ.สุราษฎร์ธานี	วัดปริมาณฝนได้	102.4	มม.
5. อ.ละแม จ.ชุมพร	วัดปริมาณฝนได้	98.4	มม.

## 2. สถานการณ์น้ำท่าและสภาพน้ำในอ่างเก็บน้ำ

### 2.1 สถานการณ์น้ำท่าในลุ่มน้ำต่างๆ (ข้อมูล วันที่ 4 พ.ค.65 เวลา 06.00 น.)

แม่น้ำ	สถานี	ที่ตั้งสถานี	ที่ตั้ง	ความจุ	ระดับน้ำ	ปริมาณน้ำ		ต่ำ(-) สูง(+) กว่าที่ตั้ง	อยู่ใน เกณฑ์	แนวโน้ม		
						วันนี้	เมื่อวาน					
ม.	ม. <sup>3</sup> /วิ.	ม.	ม. <sup>3</sup> /วิ.	ม. <sup>3</sup> /วิ.								
1. ปิง	P.1	สะพานนารัฐ	อำเภอเมือง	จังหวัดเชียงใหม่	3.70	445	0.00	0.00	1.93	-3.70	น้อย	ลดลง
ปิง	P.17	บ้านท่าจั่ว	อำเภอบรรพตพิสัย	จังหวัดนครสวรรค์	39.80	2,990	34.89	190.00	168.00	-4.91	น้อย	เพิ่มขึ้น
2. วัง	W.1C	สะพานเสตุวารี	อำเภอเมือง	จังหวัดลำปาง	5.20	651	0.00	0.00	23.97	-5.20	น้อย	ทรงตัว
วัง	W.4A	บ้านวังหมัน	อำเภอสามเงา	จังหวัดตาก	8.00	700	0.96	14.34	9.18	-7.04	น้อย	เพิ่มขึ้น
วัง	W.24		อำเภอสามเงา	จังหวัดตาก	7.85	480	2.02	13.43	12.54	-5.83	ปกติ	เพิ่มขึ้น
3. ยม	Y.1C	สะพานบ้านน้ำโค้ง	อำเภอเมือง	จังหวัดแพร่	8.20	993	0.00	0.00	20.54	-8.20	น้อย	ลดลง
ยม	Y.4	สะพานตลาดธานี	อำเภอเมือง	จังหวัดสุโขทัย	8.15	510	2.83	*	*	-5.32	N/A	N/A
ยม	Y.64	แม่น้ำยม	อำเภอบางระกำ	จังหวัดพิษณุโลก	6.40	352	-1.04	*	*	-7.44	N/A	N/A
ยม	Y.16	แม่น้ำยม	อำเภอบางระกำ	จังหวัดพิษณุโลก	7.30	239	-0.16	*	*	-7.46	น้อย	เพิ่มขึ้น
4. น่าน	N.1	หน้าสำนักงานป่าไม้	อำเภอเมือง	จังหวัดน่าน	7.00	1,217	0.00	0.00	30.40	-7.00	น้อย	ลดลง
น่าน	N.5A	สะพานเอกาทศรถ	อำเภอเมือง	จังหวัดพิษณุโลก	10.37	1,365	1.27	118.90	126.50	-9.10	น้อย	ลดลง
น่าน	N.67	สะพานบ้านเกยไชย	อำเภอชุมแสง	จังหวัดนครสวรรค์	28.30	1,579	18.92	143.00	143.00	-9.38	น้อย	ทรงตัว
5. เจ้าพระยา	C.2	ค่ายจิรประวัติ	อำเภอเมือง	จังหวัดนครสวรรค์	26.20	3,590	17.68	315.00	281.00	-8.52	น้อย	เพิ่มขึ้น
เจ้าพระยา	C.13	ท้ายเขื่อนเจ้าพระยา	อำเภอสรรพยา	จังหวัดชัยนาท	16.34	2,840	5.31	65.00	65.00	-11.03	น้อย	ทรงตัว
6. บางหลวง	C.36	บ้านบางหลวงโคต	อำเภอบางบาล	จังหวัดพระนครศรีอยุธยา	420.00	4	**	0.56	0.56	#VALUE!	น้อย	ทรงตัว
7. บางบาล	C.37	บ้านบางบาล	อำเภอบางบาล	จังหวัดพระนครศรีอยุธยา	148.00	3	**	0.53	0.46	#VALUE!	ปกติ	เพิ่มขึ้น
8. ป่าสัก	S.3	แม่น้ำป่าสัก	อำเภอหล่มสัก	เพชรบูรณ์	85.00	9	*	4.22	4.22	#VALUE!	ปกติ	ทรงตัว
ป่าสัก	S.42	แม่น้ำป่าสัก	วิเชียรบุรี	เพชรบูรณ์	11.00	284	2.77	*	*	-8.23	ปกติ	เพิ่มขึ้น
ป่าสัก	S.4B	แม่น้ำป่าสัก	เมืองเพชรบูรณ์	เพชรบูรณ์	9.20	190	4.22	*	*	-4.98	N/A	N/A
ป่าสัก	S.26	ท้ายเขื่อนพระรามหก	อำเภอท่าเรือ	จังหวัดพระนครศรีอยุธยา	8.00	800	0.73	**	**	-7.27	N/A	N/A
9. มูล	M.7	สะพานเสรีประชาธิปไตย	อำเภอเมือง	จังหวัดอุบลราชธานี	7.00	2,300	2.36	***	***	-4.64	N/A	N/A
มูล	M.42	บ้านห้วยทับทัน	อำเภอห้วยทับทัน	จังหวัดศรีสะเกษ	8.30	124	3.66	***	***	-4.64	N/A	N/A
มูล	M.176	บ้านโนนศรีไศล	อำเภอกันทรารมย์	จังหวัดศรีสะเกษ	9.20	235	1.49	1.29	1.32	-7.71	น้อย	ลดลง
มูล	M.173	บ้านโนนสะอาด	อำเภอโขงเจียม	จังหวัดนครราชสีมา	7.60	290	4.96	40.00	35.00	-2.64	น้อย	เพิ่มขึ้น
มูล	M.184	บ้านซิม	อำเภอพิมาย	จังหวัดนครราชสีมา	5.00	100	3.82	41.60	38.60	-1.18	ปกติ	เพิ่มขึ้น
มูล	M.186	บ้านโนนคอย	อำเภอจักราช	จังหวัดนครราชสีมา	3.60	60	2.33	***	***	-1.27	N/A	N/A
10. ลำเชียงไกร	M.188A	บ้านบัว	อำเภอโนนสูง	จังหวัดนครราชสีมา	4.90	70	3.13	***	***	-1.77	N/A	N/A
11. ชี	E.20A	บ้านบ้านฟ้าหยาด	อำเภอมหาชนะชัย	จังหวัดยโสธร	10.00	1,110	4.39	55.29	50.86	-5.61	น้อย	เพิ่มขึ้น
ชี	E.23	บ้านคำน	อำเภอเมือง	จังหวัดชัยภูมิ	9.00	265	4.22	16.15	18.33	-4.78	น้อย	ลดลง
12. ลำน้ำพอง	E.29A	บ้านผานกแก้ว	อำเภอภูกระดึง	จังหวัดเลย	#N/A	#N/A	#N/A	#N/A	#N/A	#N/A	N/A	N/A
13. ลำน้ำยัง	E.92	บ้านท่างาม	อำเภอเสลภูมิ	จังหวัดร้อยเอ็ด	8.80	186	1.57	0.00	0.00	-7.23	น้อย	ทรงตัว
14. ลำปะทาว	E.6C	บ้านตาดโคต	อำเภอเมือง	จังหวัดชัยภูมิ	#N/A	#N/A	#N/A	#N/A	#N/A	#N/A	N/A	N/A
15. ลำน้ำเชิญ	E.85	บ้านโนนหัน	อำเภอชุมแพ	จังหวัดชัยภูมิ	#N/A	#N/A	#N/A	#N/A	#N/A	#N/A	N/A	N/A
16. ปราจีนบุรี	Kgt.3	กบินทร์บุรี	อำเภอกบินทร์บุรี	ปราจีนบุรี	8.79	544	1.08	29.40	27.00	-7.71	น้อย	เพิ่มขึ้น
17. เพชรบุรี	B.9	บ้านสาระเห็ด	อำเภอท่าช้าง	จังหวัดเพชรบุรี	6.60	355	2.84	44.00	44.00	-3.76	น้อย	ทรงตัว
เพชรบุรี	B.6A	สะพานท่าเกวียน	อำเภอแก่งกระจาน	จังหวัดเพชรบุรี	6.00	260	0.31	0.00	0.00	-5.69	น้อย	ทรงตัว
เพชรบุรี	B.15	สะพานเทศบาล	อำเภอเมือง	จังหวัดเพชรบุรี	5.40	150	0.83	7.04	7.40	-4.57	น้อย	ลดลง
18. ทะเลสาบสงขลา	X.44	คลองอู่ตะเภา	อำเภอหาดใหญ่	จังหวัดสงขลา	7.40	532	1.35	54.00	55.60	-6.05	น้อย	ลดลง
ทะเลสาบสงขลา	X.170	บ้านคลองลำ	อำเภอศรีนครินทร์	จังหวัดพัทลุง	25.20	295	20.90	10.50	8.75	-4.30	น้อย	เพิ่มขึ้น
19. ภาคใต้ฝั่งตะวันออก	X.180	สะพานเทศบาล	อำเภอเมือง	จังหวัดชุมพร	3.80	192	1.28	63.20	73.20	-2.52	ปกติ	ลดลง
ภาคใต้ฝั่งตะวันออก	X.119A	สะพานคันตู่	อำเภอสุโขทัย	จังหวัดนราธิวาส	9.60	346	5.48	75.80	43.30	-4.12	ปกติ	เพิ่มขึ้น
ภาคใต้ฝั่งตะวันออก	X.53A	คลองชุมพร	อำเภอเมือง	จังหวัดชุมพร	9.30	158	2.58	3.40	3.95	-6.72	น้อย	ลดลง
ภาคใต้ฝั่งตะวันออก	X.212	คลองหลังสวน	อำเภอหลังสวน	จังหวัดชุมพร	6.00	1,460	0.48	79.20	60.00	-5.52	น้อย	เพิ่มขึ้น
20. ภาคใต้ฝั่งตะวันตก	X.234	บ้านป่าหมาก	อำเภอเมือง	จังหวัดตรัง	6.40	434	3.03	158.80	123.40	-3.37	ปกติ	เพิ่มขึ้น

## 2.2 สภาพน้ำกักเก็บในอ่างเก็บน้ำขนาดใหญ่ (ข้อมูล วันที่ 4 พ.ค. 65)

ภาค อ่างเก็บน้ำเขื่อน	ความจุ ที่ รนส. (ล้าน ม.³)	ความจุ ที่ รนท. (ล้าน ม.³)	ความจุ น้ำ ใช้การ (ล้าน ม.³)	ณ วันนี้							ปริมาณน้ำ ไหลลง วันนี้ (ล้าน ม.³)	ปริมาณน้ำ ระบาย วันนี้ (ล้าน ม.³)
				ปี 2564		ปี 2565						
				ปริมาตร (ล้าน ม.³)	% รณท.	ปริมาตร (ล้าน ม.³)	% รณท.	ปริมาตรใช้การ (ล้าน ม.³)	% รณท.	% ใช้การ		
<b>ภาคเหนือ</b>												
ภูมิพล*	13,462	13,462	9,662	4,626	34	5,741	43	1,941	14	20	2.26	19.00
สิริกิติ์*	10,508	9,510	6,660	3,755	39	3,681	39	831	9	12	3.36	10.06
แม่จันทสมบูรณ์ชล	323	265	253	92	35	90	34	78	30	31	0.18	0.23
แม่กวอดมหารา	295	263	249	48	18	80	31	66	25	27	0.04	0.34
ก๊วลม	106	106	103	60	57	60	57	57	53	55	0.50	0.12
ก๊วคหมา	209	170	164	47	28	97	57	91	53	56	0.00	0.00
แควน้อยบำรุงแด	1,080	939	896	324	35	375	40	332	35	37	1.41	4.32
แม่มอก	110	110	94	41	37	49	45	33	30	35	0.02	0.02
<b>รวมภาคเหนือ</b>	<b>26,093</b>	<b>24,825</b>	<b>18,080</b>	<b>8,994</b>	<b>36</b>	<b>10,175</b>	<b>41</b>	<b>3,430</b>	<b>14</b>	<b>19</b>	<b>7.77</b>	<b>34.10</b>
<b>ภาคตะวันออกเฉียงเหนือ</b>												
ห้วยหลวง	136	136	129	41	31	41	30	34	25	27	0.00	0.11
น้ำอูน	780	520	475	187	36	210	40	165	32	35	0.35	0.20
น้ำพุง*	200	165	157	66	40	69	42	61	37	39	0.01	0.32
จุฬารัตน์*	181	164	127	81	50	105	64	68	42	54	0.00	0.51
อุบลรัตน์*	4,640	2,431	1,850	912	38	1,092	45	511	21	28	0.00	3.00
ลำปาว	2,450	1,980	1,880	457	23	636	32	536	27	29	1.60	3.20
ลำตะคอง	445	314	292	255	81	195	62	172	55	59	1.22	1.30
ลำพระเพลิง	242	155	154	102	66	106	69	105	68	68	0.69	1.00
มูลบง	350	141	134	101	72	88	62	81	57	60	0.04	0.45
ลำแจะ	325	275	268	152	55	164	60	157	57	59	0.31	1.24
ลำนางรอง	197	121	118	84	69	98	81	94	78	80	0.00	0.07
สิรินธร*	1,966	1,966	1,135	1,143	58	1,127	57	295	15	26	5.94	5.06
<b>รวมภาค ตอน.</b>	<b>11,911</b>	<b>8,368</b>	<b>6,718</b>	<b>3,581</b>	<b>43</b>	<b>3,930</b>	<b>47</b>	<b>2,280</b>	<b>27</b>	<b>34</b>	<b>10.15</b>	<b>16.47</b>
<b>ภาคกลาง</b>												
ป่าสักชลสิทธิ์	960	960	957	232	24	314	33	311	32	32	0.00	4.32
ทับเสลา	190	160	143	55	34	76	48	59	37	41	0.00	0.11
กระเสียว	390	299	259	124	41	187	63	147	49	57	0.43	1.12
<b>รวมภาคกลาง</b>	<b>1,540</b>	<b>1,419</b>	<b>1,359</b>	<b>410</b>	<b>29</b>	<b>577</b>	<b>41</b>	<b>517</b>	<b>36</b>	<b>38</b>	<b>0.43</b>	<b>5.55</b>
<b>ภาคตะวันตก</b>												
ศรีนครินทร์*	18,770	17,745	7,480	11,659	66	14,753	83	4,488	25	60	0.00	19.92
วชิราลงกรณ*	11,000	8,860	5,848	3,731	42	5,181	58	2,169	24	37	0.00	25.20
<b>รวมภาคตะวันตก</b>	<b>29,770</b>	<b>26,605</b>	<b>13,328</b>	<b>15,390</b>	<b>58</b>	<b>19,933</b>	<b>75</b>	<b>6,656</b>	<b>25</b>	<b>50</b>	<b>0.00</b>	<b>45.12</b>
<b>ภาคตะวันออก</b>												
ขุนด่านปราการช	225	224	219	40	18	52	23	47	21	22	0.02	0.45
คลองสิียด	450	420	390	57	13	66	16	36	9	9	2.80	0.64
บางพระ	127	117	105	49	42	90	77	78	66	74	0.08	0.41
หนองปลาไหล	206	164	150	128	78	119	73	106	65	70	0.23	0.11
ประแสร์	322	295	275	170	58	199	67	179	61	65	0.00	0.79
นฤปดินทรจินดา	338	295	276	88	30	66	23	47	16	17	0.14	0.50
<b>รวมภาคตะวันออก</b>	<b>1,668</b>	<b>1,515</b>	<b>1,415</b>	<b>531</b>	<b>35</b>	<b>592</b>	<b>39</b>	<b>492</b>	<b>33</b>	<b>35</b>	<b>3.27</b>	<b>2.90</b>
<b>ภาคใต้</b>												
แก่งกระจาน	900	710	645	292	41	373	53	308	43	48	0.70	3.89
ปราณบุรี	490	391	373	230	59	226	58	208	53	56	0.74	0.89
รัชชประภา*	6,144	5,639	4,287	3,323	59	3,359	60	2,007	36	47	5.53	11.74
บางกลาง*	1,590	1,454	1,178	1,093	75	1,108	76	832	57	71	5.98	10.10
<b>รวมภาคใต้</b>	<b>9,124</b>	<b>8,194</b>	<b>6,484</b>	<b>4,938</b>	<b>60</b>	<b>5,066</b>	<b>62</b>	<b>3,355</b>	<b>41</b>	<b>52</b>	<b>12.95</b>	<b>26.62</b>
<b>รวมทั้งประเทศ</b>	<b>80,106</b>	<b>70,926</b>	<b>47,384</b>	<b>33,844</b>	<b>48</b>	<b>40,273</b>	<b>57</b>	<b>16,731</b>	<b>24</b>	<b>35</b>	<b>34.57</b>	<b>130.75</b>

ต่ำกว่า 30 %

รวม 4 แห่ง

ตั้งแต่ 31 - 50%

รวม 12 แห่ง

ตั้งแต่ 51 - 80%

รวม 17 แห่ง

มากกว่า 80%

รวม 2 แห่ง



ศูนย์ปฏิบัติการน้ำอัจฉริยะ (swoc)

SMART WATER OPERATION CENTER



- **ปริมาณน้ำกักเก็บการประเทศ** (อ่างเก็บน้ำขนาดใหญ่) ณ วันที่ 4 พฤษภาคม
  - ปี 2565 มีน้ำ 40,273 ล้าน ลบ.ม. คิดเป็น 57%
  - ปี 2552 มีน้ำ 39,466 ล้าน ลบ.ม. คิดเป็น 57% **น้อยกว่าปี 2565** จำนวน 807 ล้าน ลบ.ม. (ปี 2552 ยังไม่มีเขื่อนแควน้อยบำรุงแดน)
  - ปี 2561 มีน้ำ 44,229 ล้าน ลบ.ม. คิดเป็น 62% **มากกว่าปี 2565** จำนวน 3,956 ล้าน ลบ.ม.
  - ปี 2564 มีน้ำ 33,858 ล้าน ลบ.ม. คิดเป็น 48% **น้อยกว่าปี 2565** จำนวน 6,415 ล้าน ลบ.ม.
- **ปริมาณน้ำกักเก็บในกลุ่มเจ้าพระยา** (4 เขื่อนหลัก) ณ วันที่ 4 พฤษภาคม
  - ปี 2565 มีน้ำ 10,111 ล้าน ลบ.ม. คิดเป็น 41%
  - ปี 2552 มีน้ำ 10,573 ล้าน ลบ.ม. คิดเป็น 44% **มากกว่าปี 2565** จำนวน 462 ล้าน ลบ.ม. (ปี 2552 ยังไม่มีเขื่อนแควน้อยบำรุงแดน)
  - ปี 2561 มีน้ำ 13,736 ล้าน ลบ.ม. คิดเป็น 55% **มากกว่าปี 2565** จำนวน 3,625 ล้าน ลบ.ม.
  - ปี 2564 มีน้ำ 8,936 ล้าน ลบ.ม. คิดเป็น 36% **น้อยกว่าปี 2565** จำนวน 1,175 ล้าน ลบ.ม.

### 2.3 สภาพน้ำในอ่างเก็บน้ำ 4 เขื่อนหลักกลุ่มเจ้าพระยา (ข้อมูล วันที่ 4 พ.ค. 65)

สภาพน้ำในอ่างเก็บน้ำ ภูมิพล สิริกิติ์ แควน้อยฯ และป่าสักฯ วันที่ 4 พฤษภาคม 2565

อ่างเก็บน้ำ	ปริมาณน้ำในอ่างฯ		ปริมาณน้ำใช้การได้		ปริมาณน้ำไหลลงอ่างฯ		ปริมาณน้ำระบาย		รับน้ำได้อีก
	ปริมาณน้ำ	% ความจุ	ปริมาณน้ำ	% ใช้การ	วันนี้	เมื่อวาน	วันนี้	เมื่อวาน	
ภูมิพล	5,741	43	1,941	20	2.26	3.25	19.00	19.00	7,721
สิริกิติ์	3,681	39	831	12	3.36	1.76	10.06	9.99	5,829
ภูมิพล+สิริกิติ์	9,423	41	2,773	17	5.62	5.01	29.06	28.99	13,549
แควน้อยฯ	375	40	332	37	1.41	1.69	4.32	4.32	564
ป่าสักชลสิทธิ์	314	33	311	32	0.00	0.00	4.32	4.34	646
<b>รวมทั้งหมด</b>	<b>10,111</b>	<b>41</b>	<b>3,415</b>	<b>19</b>	<b>7.03</b>	<b>6.70</b>	<b>37.70</b>	<b>37.65</b>	<b>14,760</b>

\*หมายเหตุ : ( ) คือ เกินความจุเก็บกักปกติ

(หน่วย : ล้าน ลบ.ม.)

### 2.4 สถานการณ์น้ำลุ่มน้ำเจ้าพระยา

**แม่น้ำปิง** ปริมาณน้ำไหลผ่านที่สถานี P.17 อ.บรรพตพิสัย จ.นครสวรรค์ 190 ลบ.ม./วินาที (เมื่อวาน 168 ลบ.ม./วินาที) ต่ำกว่าตลิ่ง 5.00 เมตร **มีแนวโน้มเพิ่มขึ้น**

**แม่น้ำน่าน** ปริมาณน้ำไหลผ่านที่สถานี N.67 อ.ชุมแสง จ.นครสวรรค์ 143 ลบ.ม./วินาที (เมื่อวาน 143 ลบ.ม./วินาที) ต่ำกว่าตลิ่ง 9.38 เมตร **มีแนวโน้มทรงตัว**

**แม่น้ำเจ้าพระยา** ปริมาณน้ำไหลผ่านที่สถานี C.2 อ.เมืองนครสวรรค์ วัดได้ 315 ลบ.ม./วินาที (เมื่อวาน 281 ลบ.ม./วินาที) ต่ำกว่าตลิ่ง 8.52 เมตร **มีแนวโน้มเพิ่มขึ้น** และมีปริมาณน้ำไหลผ่านท้ายเขื่อนเจ้าพระยา (C.13) ในอัตรา 65.00 ลบ.ม./วินาที (เมื่อวาน 65.00 ลบ.ม./วินาที) ไหลผ่านสถานีวัดน้ำ C.29A อ.บางไทร มีปริมาณน้ำไหลผ่านเฉลี่ย 91.00 ลบ.ม./วินาที (เมื่อวาน 92.00 ลบ.ม./วินาที)

**แม่น้ำป่าสัก** เขื่อนป่าสักชลสิทธิ์ ระบายน้ำ 50.03 ลบ.ม./วินาที (เมื่อวาน 50.24 ลบ.ม./วินาที) **มีแนวโน้มลดลง**



## 2.5 สภาพน้ำในอ่างเก็บน้ำขนาดกลาง (ข้อมูล วันที่ 4 พ.ค.65)

สรุปอ่างขนาดกลางที่มีปริมาณในช่วง <=30 % 31 - 50 % >50-80% >80 - 100 % และ >100 %																			
<=30 %				31 - 50 %				>50-80%				>80 - 100 %				>100 %			
ภาค	จำนวน	สขป.	จำนวน	ภาค	จำนวน	สขป.	จำนวน	ภาค	จำนวน	สขป.	จำนวน	ภาค	จำนวน	สขป.	จำนวน	ภาค	จำนวน	สขป.	จำนวน
เหนือ	9	1	3	เหนือ	18	1	5	เหนือ	44	1	7	เหนือ	4	1	0	เหนือ	0	1	0
		2	4			2	9			2	25			2	1			2	0
		3	1			3	0			3	3			3	1			3	0
		4	1			4	4			4	9			4	2			4	0
ตะวันออก เฉียงเหนือ	32	5	9	ตะวันออก เฉียงเหนือ	58	5	14	ตะวันออก เฉียงเหนือ	99	5	22	ตะวันออก เฉียงเหนือ	28	5	8	ตะวันออก เฉียงเหนือ	1	5	0
		6	11			6	20			6	18			6	3			6	0
		7	9			7	12			7	22			7	4			7	0
		8	3			8	12			8	37			8	13			8	1
ตะวันออก	4	9	4	ตะวันออก	10	9	10	ตะวันออก	28	9	28	ตะวันออก	9	9	ตะวันออก	0	9	0	
กลาง	2	10	2	กลาง	3	10	2	กลาง	16	10	15	กลาง	1	10	0	กลาง	0	10	0
		11	0			11	0			11	0			11	0			11	0
		12	0			12	1			12	1			12	1			12	0
ตะวันตก	0	13	0	ตะวันตก	0	13	0	ตะวันตก	4	13	4	ตะวันตก	3	13	3	ตะวันตก	0	13	0
ใต้	1	14	0	ใต้	2	14	1	ใต้	21	14	14	ใต้	15	14	2	ใต้	0	14	0
		15	1			15	1			15	4			15	7			15	0
		16	0			16	0			16	3			16	5			16	0
		17	0			17	0			17	0			17	1			17	0
รวม	48	รวม	48	รวม	91	รวม	91	รวม	212	รวม	212	รวม	60	รวม	60	รวม	1	รวม	1

รวมทั้งหมด 412 แห่ง

### 3. แผน-ผลการบริหารจัดการน้ำ ข้อมูล วันที่ 4 พ.ค. 65

- แผน-ผลการบริหารจัดการน้ำฤดูแล้ง ปี 2564/65 (ลุ่มแม่กลอง 1 ม.ค. 65 – 30 มิ.ย. 65)

ลุ่มน้ำ	แผน (ล้าน ลบ.ม.)	ผลจัดสรรน้ำ (ล้าน ลบ.ม.)	คงเหลือ (ล้าน ลบ.ม.)
แม่กลอง	5,500	4,042 (73%)	1,458 (27%)

- แผน-ผลการบริหารจัดการน้ำฤดูฝน ปี 2565 (1 พ.ค. 65 – 31 ต.ค. 65)

ลุ่มน้ำ	แผน (ล้าน ลบ.ม.)	ผลจัดสรรน้ำ (ล้าน ลบ.ม.)	คงเหลือ (ล้าน ลบ.ม.)
ทั่วประเทศ	31,755	565 (2%)	31,190 (98%)
เจ้าพระยา (4 เขื่อน)	12,317	147 (1%)	12,170 (99%)

### 4. การเพาะปลูก (ข้อมูล ณ วันที่ 27 เม.ย. 65)

- การเพาะปลูกข้าวนาปรัง 2564/65

- ทั่วประเทศ แผนเพาะปลูก 6.41 ล้านไร่ **เพาะปลูกแล้ว 8.07 ล้านไร่** คิดเป็นร้อยละ 125.79 ของแผน  
เก็บเกี่ยวแล้ว 4.65 ล้านไร่

- ลุ่มน้ำเจ้าพระยา แผนเพาะปลูก 2.81 ล้านไร่ **เพาะปลูก 4.41 ล้านไร่** คิดเป็นร้อยละ 156.75 ของแผน  
เก็บเกี่ยวแล้ว 3.51 ล้านไร่

- ลุ่มแม่กลอง แผนเพาะปลูก 0.84 ล้านไร่ **เพาะปลูก 0.84 ล้านไร่** คิดเป็นร้อยละ 95.08 ของแผน  
เก็บเกี่ยวแล้ว 0.07 ล้านไร่



## 5. วิเคราะห์สถานการณ์

### 5.1 คาดการณ์ปริมาณฝนจากแบบจำลองบรรยากาศจากกรมอุตุนิยมวิทยา (3 วันล่วงหน้า)

- วันที่ 4 พ.ค. 65 (4 พ.ค. 65 เวลา 07.00 น. – 5 พ.ค. 65 เวลา 07.00 น.) มีฝนตกปานกลาง (10.1-35.0 มม.) บริเวณพื้นที่ ภาคใต้ มีฝนตกหนัก (35.1-90 มม.) บริเวณพื้นที่ จ.ประจวบคีรีขันธ์ จ.ระนอง จ.สุราษฎร์ธานี จ.นครศรีธรรมราช จ.ตรัง จ.พัทลุง และ จ.สงขลา มีฝนตกหนักมาก (มากกว่า 90 มม.) บริเวณพื้นที่ จ.ชุมพร และ จ.นราธิวาส

- วันที่ 5 พ.ค. 65 (5 พ.ค. 65 เวลา 07.00 น. – 6 พ.ค. 65 เวลา 07.00 น.) มีฝนตกปานกลาง (10.1-35.0 มม.) บริเวณพื้นที่ ภาคใต้ และพื้นที่ จ.ระยอง จ.จันทบุรี และ จ.ตราด มีฝนตกหนัก (35.1-90 มม.) บริเวณพื้นที่ จ.ประจวบคีรีขันธ์ จ.นครศรีธรรมราช จ.พัทลุง จ.สงขลา จ.ยะลา และ จ.นราธิวาส มีฝนตกหนักมาก (มากกว่า 90 มม.) บริเวณพื้นที่ จ.ชุมพร จ.ระนอง จ.สุราษฎร์ธานี

- วันที่ 6 พ.ค. 65 (6 พ.ค. 65 เวลา 07.00 น. – 7 พ.ค. 65 เวลา 07.00 น.) มีฝนตกปานกลาง (10.1-35.0 มม.) บริเวณพื้นที่ ภาคใต้ และพื้นที่ จ.กาญจนบุรี จ.ราชบุรี จ.สมุทรปราการ จ.ฉะเชิงเทรา จ.ชลบุรี จ.ระยอง จ.จันทบุรี และ จ.ตราด มีฝนตกหนัก (35.1-90 มม.) บริเวณพื้นที่ จ.เพชรบุรี จ.ประจวบคีรีขันธ์ จ.ชุมพร และ จ.สุราษฎร์ธานี

### 5.2 คาดการณ์ปริมาณน้ำ (วันที่ 5 พ.ค. 65)

คาดการณ์ปริมาณน้ำไหลผ่านลุ่มน้ำปิงที่สถานี P.17 อ.บรรพตพิสัย จ.นครสวรรค์ จะมีปริมาณน้ำไหลผ่าน 202.00 ลบ.ม./วินาที มีแนวโน้มเพิ่มขึ้น ลุ่มน้ำน่านที่สถานี N.67 อ.ชุมแสง จ.นครสวรรค์ จะมีปริมาณน้ำไหลผ่าน 145.00 ลบ.ม./วินาที มีแนวโน้มเพิ่มขึ้น โดยจะทำให้ในลุ่มน้ำเจ้าพระยาที่สถานี C.2 อ.เมืองนครสวรรค์ จ.นครสวรรค์ จะมีปริมาณน้ำไหลผ่าน 330.00 ลบ.ม./วินาที มีแนวโน้มเพิ่มขึ้น

## 6. รายงานสถานการณ์ค่าความเค็ม (ข้อมูล วันที่ 4 พ.ค. 65 เวลา 07:00 น.)

แม่น้ำ	สถานีเฝ้าระวัง	เกณฑ์เฝ้าระวัง (กรัม/ลิตร)	ค่าความเค็ม (กรัม/ลิตร)
เจ้าพระยา	ประปาสำแล	0.25	0.20 (ปกติ)
ปราจีน-บางปะกง	บางคาง	2	0.06 (ปกติ)
ท่าจีน	ด้านนอกคลองจินดา	0.75	0.27 (ปกติ)
	ด้านในคลองจินดา	0.75	0.12 (ปกติ)
แม่กลอง	ปากคลองดำเนินสะดวก	2.00	0.13 (ปกติ)