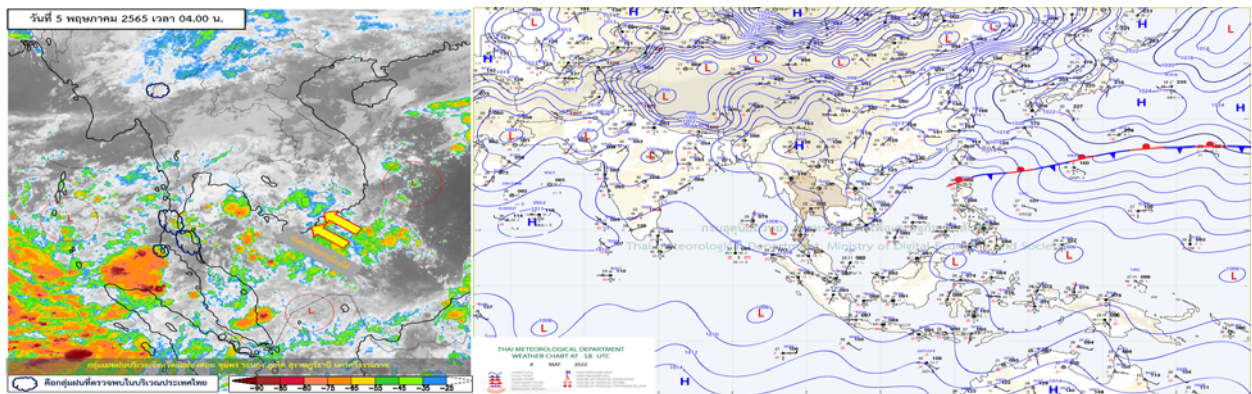




รายงานสรุปศูนย์ปฏิบัติการน้ำอัจฉริยะ
เรื่อง สถานการณ์น้ำและการเฝ้าระวัง
ประจำวันพฤหัสบดีที่ 5 พฤษภาคม พ.ศ. 2565

1. สภาพอากาศและปริมาณฝน

1.1 สภาพอากาศ (กรมอุตุนิยมวิทยา)



ลมตะวันออกเฉียงใต้ที่พัดปกคลุมอ่าวไทย ภาคใต้ และทะเลอันดามันมีกำลังแรง ลักษณะเช่นนี้ทำให้ภาคใต้มีฝนตกหนักบางแห่ง สำหรับบริเวณความกดอากาศสูงหรือมวลอากาศเย็นที่ปกคลุมประเทศไทยตอนบน และทะเลจีนใต้มีกำลังอ่อนลง ทำให้ประเทศไทยตอนบนมีอุณหภูมิสูงขึ้น กับมีอากาศร้อนและมีฟ้าหลัวในตอนกลางวัน อนึ่งหย่อมความกดอากาศต่ำที่ปกคลุมบริเวณอ่าวเบงกอลตอนล่าง และทะเลอันดามันตอนบน มีแนวโน้มจะทวีกำลังแรงขึ้นเป็นพายุไซโคลน และจะเคลื่อนเข้าปกคลุมบริเวณอ่าวเบงกอลตอนบนในช่วงวันที่ 6-9 พ.ศ. 65

1.2 สภาพฝน

ปริมาณฝนสูงสุด 5 อันดับ จากสำนักงานทรัพยากรน้ำแห่งชาติ เวลา 07.00 น. วันที่ 4 พ.ศ. 65 ถึงเวลา 07.00 น. วันที่ 5 พ.ศ. 65 ตามลำดับ ดังนี้

1. อ.ละแม จ.ชุมพร	วัดปริมาณฝนได้	152.5	มม.
2. อ.ท่าชนะ จ.สุราษฎร์ธานี	วัดปริมาณฝนได้	139.0	มม.
3. อ.เถิน จ.ลำปาง	วัดปริมาณฝนได้	98.0	มม.
4. อ.เกาะสมุย จ.สุราษฎร์ธานี	วัดปริมาณฝนได้	89.3	มม.
5. อ.หลังสวน จ.ชุมพร	วัดปริมาณฝนได้	73.0	มม.

2. สถานการณ์น้ำท่าและสภาพน้ำในอ่างเก็บน้ำ

2.1 สถานการณ์น้ำท่าในลุ่มน้ำต่างๆ (ข้อมูล วันที่ 5 พ.ค.65 เวลา 06.00 น.)

แม่น้ำ	สถานี	ที่ตั้งสถานี			ตลิ่ง ม.	ความจุ ม. ³ /ว.	ระดับน้ำ ม.	ปริมาณน้ำ		ต่ำ(-) สูง(+) กว่าตลิ่ง	อยู่ใน เกณฑ์	แนวโน้ม
								วันนี้ ม. ³ /ว.	เมื่อวาน ม. ³ /ว.			
1. ปิง	P.1	สะพานนารัฐ	อำเภอเมือง	จังหวัดเชียงใหม่	3.70	445	1.55	2.05	2.05	-2.15	น้อย	ทรงตัว
	P.17	บ้านท่าจั่ว	อำเภอบรรพตพิสัย	จังหวัดนครสวรรค์	39.80	2,990	34.89	190.00	190.00	-4.91	น้อย	ทรงตัว
2. วัง	W.1C	สะพานเสตุวาริ	อำเภอเมือง	จังหวัดลำปาง	5.20	651	0.19	18.68	16.76	-5.01	น้อย	ทรงตัว
	W.4A	บ้านวังหมื่น	อำเภอสามเงา	จังหวัดตาก	8.00	700	0.90	11.47	14.34	-7.10	น้อย	ลดลง
3. ยม	W.24		อำเภอสามเงา	จังหวัดตาก	7.85	480	2.02	13.43	13.43	-5.83	ปกติ	เพิ่มขึ้น
	Y.1C	สะพานบ้านน้ำไค้ง	อำเภอเมือง	จังหวัดแพร่	8.20	993	1.53	52.48	39.15	-6.67	น้อย	เพิ่มขึ้น
ยม	Y.4	สะพานตลาดธานี	อำเภอเมือง	จังหวัดสุโขทัย	8.15	510	3.30	*	*	-4.85	N/A	N/A
	Y.64	แม่น้ำยม	อำเภอบางระกำ	จังหวัดพิษณุโลก	6.40	352	-1.05	*	*	-7.45	N/A	N/A
	Y.16	แม่น้ำยม	อำเภอบางระกำ	จังหวัดพิษณุโลก	7.30	239	-0.17	*	*	-7.47	น้อย	เพิ่มขึ้น
4. น่าน	N.1	หน้าสำนักงานป่าไม้	อำเภอเมือง	จังหวัดน่าน	7.00	1,217	-0.08	17.20	29.20	-7.08	น้อย	ลดลง
	N.5A	สะพานเอกาทศรถ	อำเภอเมือง	จังหวัดพิษณุโลก	10.37	1,365	1.24	115.20	118.90	-9.13	น้อย	ลดลง
	N.67	สะพานบ้านเกษไชโย	อำเภอชุมแสง	จังหวัดนครสวรรค์	28.30	1,579	18.86	139.00	143.00	-9.44	น้อย	ลดลง
5. เจ้าพระยา	C.2	ค่ายจิรประวัติ	อำเภอเมือง	จังหวัดนครสวรรค์	26.20	3,590	17.73	327.00	315.00	-8.47	น้อย	เพิ่มขึ้น
	C.13	ท้ายเขื่อนเจ้าพระยา	อำเภอสรรพยา	จังหวัดชัยนาท	16.34	2,840	5.31	65.00	65.00	-11.03	น้อย	ทรงตัว
6. บางหลวง	C.36	บ้านบางหลวงโคก	อำเภอบางบาล	จังหวัดพระนครศรีอยุธยา	420.00	4	**	0.73	0.56	#VALUE!	ปกติ	เพิ่มขึ้น
7. บางบาล	C.37	บ้านบางบาล	อำเภอบางบาล	จังหวัดพระนครศรีอยุธยา	148.00	3	**	0.84	0.53	#VALUE!	ปกติ	เพิ่มขึ้น
8. ป่าสัก	S.3	แม่น้ำป่าสัก	อำเภอห่มสีก	เพชรบูรณ์	85.00	9	*	4.22	4.22	#VALUE!	ปกติ	ทรงตัว
	S.42	แม่น้ำป่าสัก	วิเชียรบุรี	เพชรบูรณ์	11.00	284	2.75	*	*	-8.25	ปกติ	เพิ่มขึ้น
ป่าสัก	S.4B	แม่น้ำป่าสัก	เมืองเพชรบูรณ์	เพชรบูรณ์	9.20	190	4.22	*	*	-4.98	N/A	N/A
	S.26	ท้ายเขื่อนพระรามหก	อำเภอท่าเรือ	จังหวัดพระนครศรีอยุธยา	8.00	800	0.91	**	**	-7.09	N/A	N/A
9. มูล	M.7	สะพานเสรีประชาธิปไตย	อำเภอเมือง	จังหวัดอุบลราชธานี	7.00	2,300	2.38	***	***	-4.62	N/A	N/A
	M.42	บ้านห้วยทับทัน	อำเภอห้วยทับทัน	จังหวัดศรีสะเกษ	8.30	124	3.66	***	***	-4.64	N/A	N/A
	M.176	บ้านโนนศรีไศล	อำเภอกันทรารมย์	จังหวัดศรีสะเกษ	9.20	235	1.61	1.41	1.29	-7.59	น้อย	เพิ่มขึ้น
	M.173	บ้านโนนสะอาด	อำเภอโขงเจียม	จังหวัดนครราชสีมา	7.60	290	5.22	43.25	40.00	-2.38	น้อย	เพิ่มขึ้น
	M.184	บ้านซืม	อำเภอพิมาย	จังหวัดนครราชสีมา	5.00	100	3.87	45.60	41.60	-1.13	ปกติ	เพิ่มขึ้น
	M.186	บ้านโนนคอย	อำเภอจักราช	จังหวัดนครราชสีมา	3.60	60	2.34	***	***	-1.26	N/A	N/A
10. ลำเชียงไกร	M.188A	บ้านบัว	อำเภอโนนสูง	จังหวัดนครราชสีมา	4.90	70	3.13	***	***	-1.77	N/A	N/A
	E.20A	บ้านบ้านท่าหยาด	อำเภอห้วยมะเขือ	จังหวัดยโสธร	10.00	1,110	4.61	62.06	55.29	-5.39	น้อย	เพิ่มขึ้น
ซี	E.23	บ้านคำ	อำเภอเมือง	จังหวัดชัยภูมิ	9.00	265	4.26	17.60	16.15	-4.74	น้อย	เพิ่มขึ้น
12. ลำน้ำพอง	E.29A	บ้านผานกแก้ว	อำเภอภูกระดึง	จังหวัดเลย	#N/A	#N/A	#N/A	#N/A	#N/A	#N/A	N/A	N/A
13. ลำน้ำซ่ง	E.92	บ้านท่างาม	อำเภอเสลภูมิ	จังหวัดร้อยเอ็ด	8.80	186	1.56	0.00	0.00	-7.24	น้อย	ทรงตัว
14. ลำปะทาว	E.6C	บ้านตาโดน	อำเภอเมือง	จังหวัดชัยภูมิ	#N/A	#N/A	#N/A	#N/A	#N/A	#N/A	N/A	N/A
15. ลำน้ำเชิญ	E.85	บ้านโนนหัน	อำเภอชุมแพ	จังหวัดชัยภูมิ	#N/A	#N/A	#N/A	#N/A	#N/A	#N/A	N/A	N/A
16. ปราจีนบุรี	Kgt.3	กบินทร์บุรี	อำเภอกบินทร์บุรี	ปราจีนบุรี	8.79	544	1.12	30.60	29.40	-7.67	น้อย	เพิ่มขึ้น
	B.9	บ้านสระเห็ด	อำเภอท่าช้าง	จังหวัดเพชรบุรี	6.60	355	2.86	45.00	44.00	-3.74	น้อย	เพิ่มขึ้น
	B.6A	สะพานท่าเกวียน	อำเภอแก่งกระจาน	จังหวัดเพชรบุรี	6.00	260	0.30	0.00	0.00	-5.70	น้อย	ทรงตัว
เพชรบุรี	B.15	สะพานเทศบาล	อำเภอเมือง	จังหวัดเพชรบุรี	5.40	150	0.98	9.74	7.04	-4.42	น้อย	เพิ่มขึ้น
	X.44	คลองอูตะเภา	อำเภอหาดใหญ่	จังหวัดสงขลา	7.40	532	1.20	48.00	54.00	-6.20	น้อย	ลดลง
18. ทะเลสาบสงขลา	X.170	บ้านคลองลำ	อำเภอศรีนครินทร์	จังหวัดพัทลุง	25.20	295	20.88	9.80	10.50	-4.32	น้อย	ลดลง
19. ภาคใต้ฝั่งตะวันออก	X.180	สะพานเทศบาล	อำเภอเมือง	จังหวัดชุมพร	3.80	192	1.12	56.80	63.20	-2.68	ปกติ	ลดลง
	X.119A	สะพานสันติ	อำเภอสุโขทัย	จังหวัดนราธิวาส	9.60	346	5.37	71.95	75.80	-4.23	ปกติ	ลดลง
	X.53A	คลองชุมพร	อำเภอเมือง	จังหวัดชุมพร	9.30	158	2.56	3.30	3.40	-6.74	น้อย	ลดลง
	X.212	คลองหลังสวน	อำเภอหลังสวน	จังหวัดชุมพร	6.00	1,460	0.83	113.60	79.20	-5.17	น้อย	เพิ่มขึ้น
20. ภาคใต้ฝั่งตะวันตก	X.234	บ้านป่าหมาก	อำเภอเมือง	จังหวัดตรัง	6.40	434	3.13	164.80	158.80	-3.27	ปกติ	เพิ่มขึ้น

2.2 สภาพน้ำกักเก็บในอ่างเก็บน้ำขนาดใหญ่ (ข้อมูล วันที่ 5 พ.ค. 65)

ภาค อ่างเก็บน้ำเขื่อน	ความจุ ที่ รนส. (ล้าน ม.³)	ความจุ ที่ รนท. (ล้าน ม.³)	ความจุ น้ำ ใช้การ (ล้าน ม.³)	ณ วันที่						ปริมาณน้ำ ไหลลง วันนี้ (ล้าน ม.³)	ปริมาณน้ำ ระบาย วันนี้ (ล้าน ม.³)	
				ปี 2564		ปี 2565						
				ปริมาตร (ล้าน ม.³)	% รณท.	ปริมาตร (ล้าน ม.³)	% รณท.	ปริมาตรใช้การ (ล้าน ม.³)	% รณท.			% ใช้การ
ภาคเหนือ												
ภูมิพล*	13,462	13,462	9,662	4,621	34	5,721	42	1,921	14	20	0.85	19.00
สิริกิติ์*	10,508	9,510	6,660	3,747	39	3,674	39	824	9	12	3.31	10.00
แม่จัดสมบูรณ์ชล	323	265	253	92	35	90	34	78	30	31	0.15	0.23
แม่กวางอุดมธารา	295	263	249	48	18	80	31	66	25	27	0.04	0.04
ก๊วลม	106	106	103	61	57	60	57	57	53	55	0.27	0.13
ก๊วคหมา	209	170	164	47	28	97	57	91	54	56	0.08	0.00
แควน้อยบำรุงแดน	1,080	939	896	325	35	373	40	330	35	37	1.98	4.32
แม่มอก	110	110	94	41	37	49	45	33	30	35	0.02	0.02
รวมภาคเหนือ	26,093	24,825	18,080	8,982	36	10,145	41	3,400	14	19	6.71	33.75
ภาคตะวันออกเฉียงเหนือ												
ห้วยหลวง	136	136	129	41	30	41	30	34	25	26	0.00	0.11
น้ำอูน	780	520	475	186	36	209	40	164	32	35	0.00	0.20
น้ำพุง*	200	165	157	66	40	69	42	61	37	39	0.11	0.30
จุฬารัตน์*	181	164	127	82	50	105	64	68	41	53	0.09	0.53
อุบลรัตน์*	4,640	2,431	1,850	916	38	1,089	45	508	21	27	2.00	3.01
ลำปาว	2,450	1,980	1,880	456	23	635	32	535	27	28	1.62	2.79
ลำตะคอง	445	314	292	255	81	195	62	172	55	59	1.01	1.30
ลำพระเพลิง	242	155	154	102	66	106	68	104	67	68	0.40	1.10
มูลบง	350	141	134	101	71	87	62	80	57	60	0.10	0.45
ลำแจะ	325	275	268	152	55	164	60	157	57	58	0.26	0.81
ลำนางรอง	197	121	118	84	69	98	80	94	78	80	0.00	0.07
สิรินธร*	1,966	1,966	1,135	1,141	58	1,127	57	295	15	26	5.94	5.06
รวมภาค ตอน.	11,911	8,368	6,718	3,582	43	3,923	47	2,273	27	34	11.53	15.74
ภาคกลาง												
ป่าสักชลสิทธิ์	960	960	957	233	24	308	32	305	32	32	0.00	4.33
ทับเสลา	190	160	143	55	35	76	47	59	37	41	0.00	0.10
กระเสียว	390	299	259	123	41	186	62	146	49	57	0.28	1.11
รวมภาคกลาง	1,540	1,419	1,359	412	29	570	40	510	36	38	0.28	5.54
ภาคตะวันตก												
ศรีนครินทร์*	18,770	17,745	7,480	11,659	66	14,730	83	4,465	25	60	6.13	20.00
วชิราลงกรณ*	11,000	8,860	5,848	3,727	42	5,150	58	2,138	24	37	0.00	25.00
รวมภาคตะวันตก	29,770	26,605	13,328	15,386	58	19,880	75	6,603	25	50	6.13	45.00
ภาคตะวันออก												
ขุนด่านปราการชล	225	224	219	40	18	51	23	46	21	21	0.02	0.85
คลองสิียด	450	420	390	55	13	66	16	36	9	9	0.71	0.64
บางพระ	127	117	105	49	42	89	76	77	66	74	0.00	0.39
หนองปลาไหล	206	164	150	129	79	119	73	106	65	70	0.58	0.11
ประแสร์	322	295	275	170	58	198	67	178	60	65	0.00	0.79
นฤบดินทรจินดา	338	295	276	88	30	66	22	47	16	17	0.05	0.14
รวมภาคตะวันออก	1,668	1,515	1,415	531	35	590	39	490	32	35	1.35	2.91
ภาคใต้												
แก่งกระจาน	900	710	645	290	41	371	52	306	43	47	1.35	3.88
ปราณบุรี	490	391	373	227	58	225	58	208	53	56	0.50	0.89
รัชชประภา*	6,144	5,639	4,287	3,315	59	3,355	59	2,003	36	47	11.85	15.40
บางกลาง*	1,590	1,454	1,178	1,087	75	1,104	76	828	57	70	5.91	10.02
รวมภาคใต้	9,124	8,194	6,484	4,919	60	5,054	62	3,344	41	52	19.61	30.19
รวมทั้งประเทศ	80,106	70,926	47,384	33,811	48	40,163	57	16,620	23	35	45.61	133.12

ต่ำกว่า 30 %
รวม 4 แห่ง

ตั้งแต่ 31 - 50%
รวม 12 แห่ง

ตั้งแต่ 51 - 80%
รวม 18 แห่ง

มากกว่า 80%
รวม 1 แห่ง



- **ปริมาณน้ำกักเก็บการประเทศ** (อ่างเก็บน้ำขนาดใหญ่) ณ วันที่ 5 พฤษภาคม
 - ปี 2565 มีน้ำ 40,163 ล้าน ลบ.ม. คิดเป็น 57%
 - ปี 2552 มีน้ำ 39,355 ล้าน ลบ.ม. คิดเป็น 57% **น้อยกว่าปี 2565** จำนวน 808 ล้าน ลบ.ม. (ปี 2552 ยังไม่มีเขื่อนแควน้อยบำรุงแดน)
 - ปี 2561 มีน้ำ 44,211 ล้าน ลบ.ม. คิดเป็น 62% **มากกว่าปี 2565** จำนวน 4,048 ล้าน ลบ.ม.
 - ปี 2564 มีน้ำ 33,809 ล้าน ลบ.ม. คิดเป็น 48% **น้อยกว่าปี 2565** จำนวน 6,354 ล้าน ลบ.ม.
- **ปริมาณน้ำกักเก็บในกลุ่มเจ้าพระยา** (5 เขื่อนหลัก) ณ วันที่ 5 พฤษภาคม
 - ปี 2565 มีน้ำ 10,076 ล้าน ลบ.ม. คิดเป็น 41%
 - ปี 2552 มีน้ำ 10,521 ล้าน ลบ.ม. คิดเป็น 44% **มากกว่าปี 2565** จำนวน 445 ล้าน ลบ.ม. (ปี 2552 ยังไม่มีเขื่อนแควน้อยบำรุงแดน)
 - ปี 2561 มีน้ำ 13,733 ล้าน ลบ.ม. คิดเป็น 55% **มากกว่าปี 2565** จำนวน 3,657 ล้าน ลบ.ม.
 - ปี 2564 มีน้ำ 8,926 ล้าน ลบ.ม. คิดเป็น 36% **น้อยกว่าปี 2565** จำนวน 1,150 ล้าน ลบ.ม.

2.3 สภาพน้ำในอ่างเก็บน้ำ 4 เขื่อนหลักกลุ่มเจ้าพระยา (ข้อมูล วันที่ 5 พ.ค. 65)

สภาพน้ำในอ่างเก็บน้ำ ภูมิพล สิริกิติ์ แควน้อยฯ และป่าสักฯ วันที่ 5 พฤษภาคม 2565

อ่างเก็บน้ำ	ปริมาณน้ำในอ่างฯ		ปริมาณน้ำใช้การได้		ปริมาณน้ำไหลลงอ่างฯ		ปริมาณน้ำระบาย		รับน้ำได้อีก
	ปริมาณน้ำ	% ความจุ	ปริมาณน้ำ	% ใช้การ	วันนี้	เมื่อวาน	วันนี้	เมื่อวาน	
ภูมิพล	5,721	42	1,921	20	0.85	2.26	19.00	19.00	7,741
สิริกิติ์	3,674	39	824	12	3.31	3.36	10.00	10.06	5,836
ภูมิพล+สิริกิติ์	9,395	41	2,745	17	4.16	5.62	29.00	29.06	13,577
แควน้อยฯ	373	40	330	37	1.98	1.41	4.32	4.32	566
ป่าสักชลสิทธิ์	308	32	305	32	0.00	0.00	4.33	4.32	652
รวมทั้งหมด	10,076	41	3,380	19	6.14	7.03	37.65	37.70	14,795

*หมายเหตุ : () คือ เกินความจุเก็บกักปกติ

(หน่วย : ล้าน ลบ.ม.)

2.4 สถานการณ์น้ำลุ่มน้ำเจ้าพระยา

แม่น้ำปิง ปริมาณน้ำไหลผ่านที่สถานี P.17 อ.บรรพตพิสัย จ.นครสวรรค์ 190 ลบ.ม./วินาที (เมื่อวาน 190 ลบ.ม./วินาที) ต่ำกว่าตลิ่ง 4.91 เมตร **มีแนวโน้มทรงตัว**

แม่น้ำน่าน ปริมาณน้ำไหลผ่านที่สถานี N.67 อ.ชุมแสง จ.นครสวรรค์ 139 ลบ.ม./วินาที (เมื่อวาน 143 ลบ.ม./วินาที) ต่ำกว่าตลิ่ง 9.44 เมตร **มีแนวโน้มลดลง**

แม่น้ำเจ้าพระยา ปริมาณน้ำไหลผ่านที่สถานี C.2 อ.เมืองนครสวรรค์ วัดได้ 327 ลบ.ม./วินาที (เมื่อวาน 315 ลบ.ม./วินาที) ต่ำกว่าตลิ่ง 8.47 เมตร **มีแนวโน้มเพิ่มขึ้น** และมีปริมาณน้ำไหลผ่านท้ายเขื่อนเจ้าพระยา (C.13) ในอัตรา 65.00 ลบ.ม./วินาที (เมื่อวาน 65.00 ลบ.ม./วินาที) ไหลผ่านสถานีวัดน้ำ C.29A อ.บางไทร มีปริมาณน้ำไหลผ่านเฉลี่ย 91.00 ลบ.ม./วินาที (เมื่อวาน 91.00 ลบ.ม./วินาที)

แม่น้ำป่าสัก เขื่อนป่าสักชลสิทธิ์ ระบายน้ำ 50.07 ลบ.ม./วินาที (เมื่อวาน 50.03 ลบ.ม./วินาที) **มีแนวโน้มเพิ่มขึ้น**



2.5 สภาพน้ำในอ่างเก็บน้ำขนาดกลาง (ข้อมูล วันที่ 5 พ.ค.65)

ข้อมูลวันที่ 5 พฤษภาคม 2565																			
สรุปอ่างขนาดกลางที่มีปริมาณในช่วง <=30 % 31 - 50 % >50-80% >80 - 100 % และ >100 %																			
<=30 %				31 - 50 %				>50-80%				>80 - 100 %				>100 %			
ภาค	จำนวน	สขป.	จำนวน	ภาค	จำนวน	สขป.	จำนวน	ภาค	จำนวน	สขป.	จำนวน	ภาค	จำนวน	สขป.	จำนวน	ภาค	จำนวน	สขป.	จำนวน
เหนือ	9	1	3	เหนือ	19	1	5	เหนือ	43	1	7	เหนือ	4	1	0	เหนือ	0	1	0
		2	4			2	10			2	24			2	1			2	0
		3	1			3	0			3	3			3	1			3	0
		4	1			4	4			4	9			4	2			4	0
ตะวันออกเฉียงเหนือ	32	5	9	ตะวันออกเฉียงเหนือ	58	5	14	ตะวันออกเฉียงเหนือ	98	5	22	ตะวันออกเฉียงเหนือ	30	5	8	ตะวันออกเฉียงเหนือ	0	5	0
		6	11			6	20			6	18			6	3			6	0
		7	9			7	12			7	22			7	4			7	0
		8	3			8	12			8	36			8	15			8	0
ตะวันออกเฉียง	4	9	4	ตะวันออกเฉียง	10	9	10	ตะวันออกเฉียง	28	9	28	ตะวันออกเฉียง	9	9	9	ตะวันออกเฉียง	0	9	0
กลาง	2	10	2	กลาง	3	10	2	กลาง	16	10	15	กลาง	1	10	0	กลาง	0	10	0
		11	0			11	0			11	0			11	0			11	0
		12	0			12	1			12	1			12	1			12	0
ตะวันตก	0	13	0	ตะวันตก	0	13	0	ตะวันตก	4	13	4	ตะวันตก	3	13	3	ตะวันตก	0	13	0
ใต้	1	14	0	ใต้	2	14	1	ใต้	21	14	14	ใต้	15	14	2	ใต้	0	14	0
		15	1			15	1			15	4			15	7			15	0
		16	0			16	0			16	3			16	5			16	0
		17	0			17	0			17	0			17	1			17	0
รวม	48	รวม	48	รวม	92	รวม	92	รวม	210	รวม	210	รวม	62	รวม	62	รวม	0	รวม	0

รวมทั้งหมด 412 แห่ง

3. แผน-ผลการบริหารจัดการน้ำ ข้อมูล ณ วันที่ 5 พ.ค. 65

- แผน-ผลการบริหารจัดการน้ำฤดูแล้ง ปี 2564/65 (ลุ่มแม่กลอง 1 ม.ค. 65 – 30 มิ.ย. 65)

ลุ่มน้ำ	แผน (ล้าน ลบ.ม.)	ผลจัดสรรน้ำ (ล้าน ลบ.ม.)	คงเหลือ (ล้าน ลบ.ม.)
แม่กลอง	5,500	4,087 (74%)	1,413 (26%)

- แผน-ผลการบริหารจัดการน้ำฤดูฝน ปี 2565 (1 พ.ค. 65 – 31 ต.ค. 65)

ลุ่มน้ำ	แผน (ล้าน ลบ.ม.)	ผลจัดสรรน้ำ (ล้าน ลบ.ม.)	คงเหลือ (ล้าน ลบ.ม.)
ทั่วประเทศ	31,755	715 (2%)	31,040 (98%)
เจ้าพระยา (4 เขื่อน)	12,317	184 (1%)	12,133 (99%)

4. การเพาะปลูก (ข้อมูล ณ วันที่ 27 เม.ย. 65)

- การเพาะปลูกข้าวนาปรัง 2564/65

- ทั่วประเทศ แผนเพาะปลูก 6.41 ล้านไร่ **เพาะปลูกแล้ว 8.07 ล้านไร่** คิดเป็นร้อยละ 125.79 ของแผนฯ **เก็บเกี่ยวแล้ว 4.65 ล้านไร่**

- ลุ่มน้ำเจ้าพระยา แผนเพาะปลูก 2.81 ล้านไร่ **เพาะปลูกแล้ว 4.41 ล้านไร่** คิดเป็นร้อยละ 156.75 ของแผนฯ **เก็บเกี่ยวแล้ว 3.51 ล้านไร่**

- ลุ่มแม่กลอง แผนเพาะปลูก 0.84 ล้านไร่ **เพาะปลูกแล้ว 0.84 ล้านไร่** คิดเป็นร้อยละ 95.08 ของแผน **เก็บเกี่ยวแล้ว 0.07 ล้านไร่**



5. วิเคราะห์สถานการณ์

5.1 คาดการณ์ปริมาณฝนจากแบบจำลองบรรยากาศจากกรมอุตุนิยมวิทยา (3 วันล่วงหน้า)

- วันที่ 5 พ.ค. 65 (5 พ.ค. 65 เวลา 07.00 น. – 6 พ.ค. 65 เวลา 07.00 น.) มีฝนตกปานกลาง (10.1-35.0 มม.) บริเวณพื้นที่ ภาคตะวันออก ภาคตะวันตก ภาคใต้ และพื้นที่ จ.แม่ฮ่องสอน จ.เชียงใหม่ จ.ลำปาง จ.ตาก จ.กำแพงเพชร จ.อุทัยธานี จ.สระบุรี จ.นครนายก จ.สมุทรสาคร และจ.ศรีสะเกษ มีฝนตกหนัก (35.1-90 มม.) บริเวณพื้นที่ ภาคใต้ และพื้นที่ จ.ตราด จ.จันทบุรี จ.สมุทรสงคราม และจ.เพชรบุรี มีฝนตกหนักมาก (มากกว่า 90 มม.) บริเวณพื้นที่ จ.ประจวบคีรีขันธ์ จ.ชุมพร จ.ระนอง และ จ.นราธิวาส

- วันที่ 6 พ.ค. 65 (6 พ.ค. 65 เวลา 07.00 น. – 7 พ.ค. 65 เวลา 07.00 น.) มีฝนตกปานกลาง (10.1-35.0 มม.) บริเวณพื้นที่ ภาคกลาง ภาคตะวันออก ภาคตะวันตก ภาคใต้ และพื้นที่ จ.แม่ฮ่องสอน จ.เชียงใหม่ จ.ลำพูน จ.ลำปาง จ.สุโขทัย จ.พิษณุโลก จ.เพชรบูรณ์ จ.เลย จ.ชัยภูมิ จ.สุรินทร์ และจ.ศรีสะเกษ มีฝนตกหนัก (35.1-90 มม.) บริเวณพื้นที่ ภาคตะวันตก ภาคใต้ และพื้นที่ จ.ตาก จ.กำแพงเพชร จ.อุบลราชธานี จ.นครราชสีมา จ.ตราด จ.ชลบุรี จ.สระบุรี จ.นครนายก จ.สมุทรปราการ จ.กรุงเทพมหานคร จ.สมุทรสาคร และจ.สมุทรสงคราม มีฝนตกหนักมาก (มากกว่า 90 มม.) บริเวณพื้นที่ จ.อุทัยธานี จ.กาญจนบุรี จ.เพชรบุรี จ.ประจวบคีรีขันธ์ และจ.ชุมพร

- วันที่ 7 พ.ค. 65 (7 พ.ค. 65 เวลา 07.00 น. – 8 พ.ค. 65 เวลา 07.00 น.) มีฝนตกปานกลาง (10.1-35.0 มม.) บริเวณพื้นที่ ภาคเหนือ ภาคตะวันออกเฉียงเหนือ ภาคตะวันออก ภาคกลาง ภาคตะวันตก และภาคใต้ และพื้นที่ ภาคกลาง ภาคตะวันตก และพื้นที่ จ.เชียงใหม่ จ.ลำพูน จ.ลำปาง จ.ตาก จ.สุโขทัย จ.พิษณุโลก จ.พิจิตร จ.เพชรบูรณ์ จ.เลย จ.ขอนแก่น จ.ชัยภูมิ จ.นครราชสีมา จ.บุรีรัมย์ จ.สุรินทร์ จ.ศรีสะเกษ จ.อุบลราชธานี จ.สระแก้ว จ.ปราจีนบุรี และจ.ตราด มีฝนตกหนัก (35.1-90 มม.) บริเวณพื้นที่ ภาคกลาง ภาคตะวันตก และพื้นที่ จ.เชียงใหม่ จ.ลำปาง จ.ตาก จ.สุโขทัย จ.กำแพงเพชร จ.พิจิตร จ.นครสวรรค์ จ.ชัยภูมิ จ.นครราชสีมา จ.บุรีรัมย์ จ.สุรินทร์ จ.ศรีสะเกษ จ.ชลบุรี จ.ชุมพร จ.สุราษฎร์ธานี จ.พังงา จ.กระบี่ จ.นครศรีธรรมราช และจ.พัทลุง มีฝนตกหนักมาก (มากกว่า 90 มม.) บริเวณพื้นที่ จ.กำแพงเพชร จ.อุทัยธานี จ.เพชรบุรี จ.ประจวบคีรีขันธ์ จ.ชุมพร และจ.นครศรีธรรมราช

5.2 คาดการณ์ปริมาณน้ำ (วันที่ 5 พ.ค. 65)

คาดการณ์ปริมาณน้ำไหลผ่านลุ่มน้ำปิงที่สถานี P.17 อ.บรรพตพิสัย จ.นครสวรรค์ จะมีปริมาณน้ำไหลผ่าน 183.00 ลบ.ม./วินาที มีแนวโน้มลดลง ลุ่มน้ำน่านที่สถานี N.67 อ.ชุมแสง จ.นครสวรรค์ จะมีปริมาณน้ำไหล



ผ่าน 135.00 ลบ.ม./วินาที มีแนวโน้มลดลง โดยจะทำให้ในกลุ่มน้ำเจ้าพระยาที่สถานี C.2 อ.เมืองนครสวรรค์ จ. นครสวรรค์ จะมีปริมาณน้ำไหลผ่าน 320.00 ลบ.ม./วินาที มีแนวโน้มลดลง

6. รายงานสถานการณ์ค่าความเค็ม (ข้อมูล วันที่ 5 พ.ค. 65 เวลา 07:00 น.)

แม่น้ำ	สถานีเฝ้าระวัง	เกณฑ์เฝ้าระวัง (กรัม/ลิตร)	ค่าความเค็ม (กรัม/ลิตร)
เจ้าพระยา	ประปาสำแล	0.25	0.20 (ปกติ)
ปราจีน-บางปะกง	บางคาง	2	0.07 (ปกติ)
ท่าจีน	ด้านนอกคลองจินดา	0.75	0.26 (ปกติ)
	ด้านในคลองจินดา	0.75	0.26 (ปกติ)
แม่กลอง	ปากคลองดำเนินสะดวก	2.00	0.12 (ปกติ)