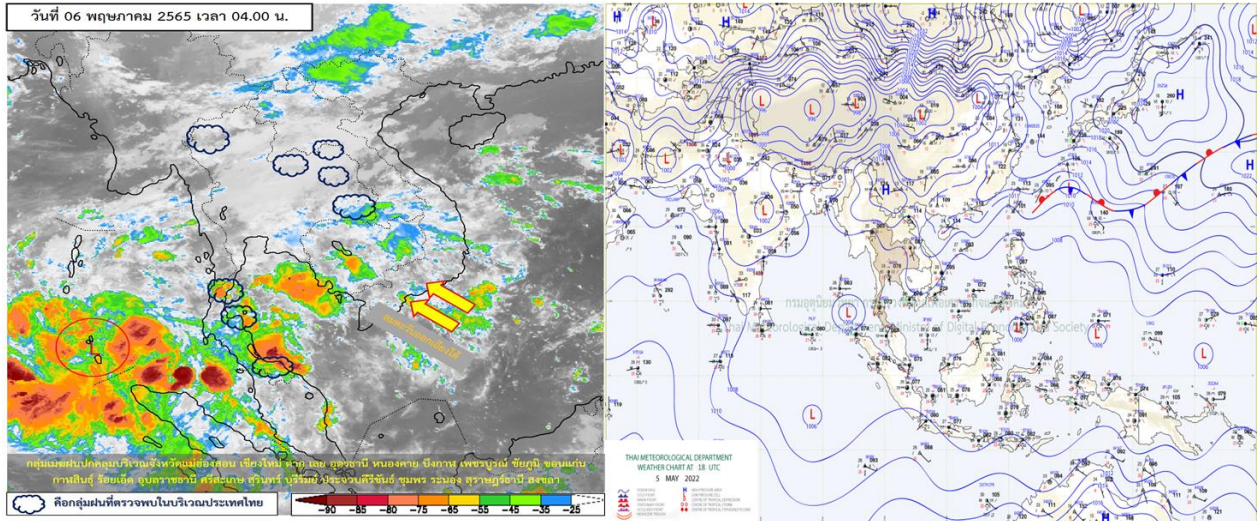


รายงานสรุปศูนย์ปฏิบัติการน้ำอัจฉริยะ  
เรื่อง สถานการณ์น้ำและการเฝ้าระวัง  
ประจำวันศุกร์ที่ 6 พฤษภาคม พ.ศ. 2565

1. สภาพอากาศและปริมาณฝน

1.1 สภาพอากาศ (กรมอุตุนิยมวิทยา)



ลมตะวันออกเฉียงใต้ที่พัดปกคลุมอ่าวไทย และภาคใต้มีกำลังแรง ประกอบกับมีหย่อมความกดอากาศต่ำกำลังแรงปกคลุมบริเวณอ่าวเบงกอลตอนกลาง และทะเลอันดามันตอนบน ลักษณะเช่นนี้ทำให้บริเวณภาคใต้มีฝนตกหนักบางแห่ง สำหรับบริเวณความกดอากาศสูงหรือมวลอากาศเย็นที่ปกคลุมประเทศไทยตอนบน และทะเลจีนใต้มีกำลังอ่อน ทำให้ประเทศไทยตอนบนมีอุณหภูมิสูงขึ้น กับมีอากาศร้อนและมีฟ้าหลัวในตอนกลางวัน ในขณะที่มีลมตะวันออกเฉียงใต้พัดปกคลุมภาคเหนือ ภาคตะวันออกเฉียงเหนือ ภาคกลาง และภาคตะวันออก ลักษณะเช่นนี้ทำให้บริเวณดังกล่าวมีฝนฟ้าคะนองเกิดขึ้น อนึ่ง หย่อมความกดอากาศต่ำกำลังแรงที่ปกคลุมบริเวณอ่าวเบงกอลตอนกลาง และทะเลอันดามันตอนบน มีแนวโน้มจะทวีกำลังแรงขึ้นเป็นพายุไซโคลน และจะเคลื่อนเข้าปกคลุมบริเวณอ่าวเบงกอลตอนบนในช่วงวันที่ 7-9 พ.ศ. 65

1.2 สภาพฝน

**ปริมาณฝนสูงสุด 5 อันดับ** จากสำนักงานทรัพยากรน้ำแห่งชาติ เวลา 07.00 น. วันที่ 5 พ.ศ. 65 ถึงเวลา 07.00 น. วันที่ 6 พ.ศ. 65 ตามลำดับ ดังนี้

|                               |                |       |     |
|-------------------------------|----------------|-------|-----|
| 1. อ.พรหมคีรี จ.นครศรีธรรมราช | วัดปริมาณฝนได้ | 205.0 | มม. |
| 2. อ.วิภาวดี จ.สุราษฎร์ธานี   | วัดปริมาณฝนได้ | 126.2 | มม. |
| 3. อ.พะโต๊ะ จ.ชุมพร           | วัดปริมาณฝนได้ | 114.5 | มม. |
| 4. อ.ท่าแซะ จ.ชุมพร           | วัดปริมาณฝนได้ | 95.5  | มม. |
| 5. อ.เกาะสมุย จ.สุราษฎร์ธานี  | วัดปริมาณฝนได้ | 88.5  | มม. |

## 2. สถานการณ์น้ำท่าและสภาพน้ำในอ่างเก็บน้ำ

### 2.1 สถานการณ์น้ำท่าในลุ่มน้ำต่างๆ (ข้อมูล วันที่ 6 พ.ค.65 เวลา 06.00 น.)

| แม่น้ำ                 | สถานี  | ที่ตั้งสถานี         | ที่ตั้ง          | ความจุ                 | ระดับน้ำ | ปริมาณน้ำ            |                      | ต่ำ(-)<br>สูง(+)<br>กว่าที่ตั้ง | อยู่ใน<br>เกณฑ์ | แนวโน้ม |      |           |
|------------------------|--------|----------------------|------------------|------------------------|----------|----------------------|----------------------|---------------------------------|-----------------|---------|------|-----------|
|                        |        |                      |                  |                        |          | วันนี้               | เมื่อวาน             |                                 |                 |         |      |           |
|                        |        |                      | ม.               | ม. <sup>3</sup> /วิ.   | ม.       | ม. <sup>3</sup> /วิ. | ม. <sup>3</sup> /วิ. |                                 |                 |         |      |           |
| 1. ปิง                 | P.1    | สะพานนารัฐ           | อำเภอเมือง       | จังหวัดเชียงใหม่       | 3.70     | 445                  | 1.55                 | 2.05                            | 2.05            | -2.15   | น้อย | ทรงตัว    |
|                        | P.17   | บ้านท่าจั่ว          | อำเภอบรรพตพิสัย  | จังหวัดนครสวรรค์       | 39.80    | 2,990                | 0.00                 | 0.00                            | 190.00          | -39.80  | น้อย | ลดลง      |
| 2. วัง                 | W.1C   | สะพานเสตุวาริ        | อำเภอเมือง       | จังหวัดลำปาง           | 5.20     | 651                  | 0.00                 | 0.00                            | 18.68           | -5.20   | น้อย | ทรงตัว    |
|                        | W.4A   | บ้านวังหมื่น         | อำเภอสางเภา      | จังหวัดตาก             | 8.00     | 700                  | 0.94                 | 13.32                           | 11.47           | -7.06   | น้อย | เพิ่มขึ้น |
| 3. ยม                  | Y.1C   | สะพานบ้านน้ำโค้ง     | อำเภอเมือง       | จังหวัดแพร่            | 8.20     | 993                  | 0.00                 | 0.00                            | 52.48           | -8.20   | น้อย | ลดลง      |
|                        | Y.4    | สะพานตลาดธานี        | อำเภอเมือง       | จังหวัดสุโขทัย         | 8.15     | 510                  | 2.86                 | *                               | *               | -5.29   | N/A  | N/A       |
| 4. น่าน                | Y.64   | แม่น้ำยม             | อำเภอบางระกำ     | จังหวัดพิษณุโลก        | 6.40     | 352                  | -0.98                | *                               | *               | -7.38   | N/A  | N/A       |
|                        | Y.16   | แม่น้ำยม             | อำเภอบางระกำ     | จังหวัดพิษณุโลก        | 7.30     | 239                  | -0.10                | *                               | *               | -7.40   | น้อย | เพิ่มขึ้น |
| 5. เจ้าพระยา           | N.1    | หน้าสำนักงานป่าไม้   | อำเภอเมือง       | จังหวัดน่าน            | 7.00     | 1,217                | 0.00                 | 0.00                            | 17.20           | -7.00   | น้อย | ลดลง      |
|                        | N.5A   | สะพานเอกาทศรถ        | อำเภอเมือง       | จังหวัดพิษณุโลก        | 10.37    | 1,365                | 0.99                 | 88.88                           | 115.20          | -9.38   | น้อย | ลดลง      |
|                        | N.67   | สะพานบ้านแคอไชย      | อำเภอชุมแสง      | จังหวัดนครสวรรค์       | 28.30    | 1,579                | 0.00                 | 0.00                            | 139.00          | -28.30  | น้อย | ลดลง      |
| 6. บางหลวง             | C.2    | ค่ายจิรประวัติ       | อำเภอเมือง       | จังหวัดนครสวรรค์       | 26.20    | 3,590                | 0.00                 | 0.00                            | 327.00          | -26.20  | น้อย | ลดลง      |
|                        | C.13   | ท้ายเขื่อนเจ้าพระยา  | อำเภอสรรพยา      | จังหวัดชัยนาท          | 16.34    | 2,840                | 0.00                 | 0.00                            | 65.00           | -16.34  | น้อย | ลดลง      |
| 7. บางบาล              | C.36   | บ้านบางหลวงโตด       | อำเภอบางบาล      | จังหวัดพระนครศรีอยุธยา | 420.00   | 4                    | 0.00                 | 0.00                            | 0.73            | -420.00 | น้อย | ลดลง      |
|                        | C.37   | บ้านบางบาล           | อำเภอบางบาล      | จังหวัดพระนครศรีอยุธยา | 148.00   | 3                    | 0.00                 | 0.00                            | 0.84            | -148.00 | น้อย | ลดลง      |
| 8. ป่าสัก              | S.3    | แม่น้ำป่าสัก         | อำเภอหล่มสัก     | เพชรบูรณ์              | 85.00    | 9                    | *                    | 4.22                            | 4.22            | #VALUE! | ปกติ | ทรงตัว    |
|                        | S.42   | แม่น้ำป่าสัก         | วิเชียรบุรี      | เพชรบูรณ์              | 11.00    | 284                  | 2.73                 | *                               | *               | -8.27   | ปกติ | เพิ่มขึ้น |
|                        | S.4B   | แม่น้ำป่าสัก         | เมืองเพชรบูรณ์   | เพชรบูรณ์              | 9.20     | 190                  | 4.22                 | *                               | *               | -4.98   | N/A  | N/A       |
|                        | S.26   | ท้ายเขื่อนพระรามหก   | อำเภอท่าเรือ     | จังหวัดพระนครศรีอยุธยา | 8.00     | 800                  | 0.00                 | 0.00                            | **              | -8.00   | น้อย | N/A       |
| 9. มูล                 | M.7    | สะพานเสรีประชาธิปไตย | อำเภอเมือง       | จังหวัดอุบลราชธานี     | 7.00     | 2,300                | 2.54                 | ***                             | ***             | -4.46   | N/A  | N/A       |
|                        | M.42   | บ้านห้วยทับทัน       | อำเภอห้วยทับทัน  | จังหวัดศรีสะเกษ        | 8.30     | 124                  | 3.67                 | ***                             | ***             | -4.63   | N/A  | N/A       |
|                        | M.176  | บ้านโนนศรีไศล        | อำเภอกันทรารมย์  | จังหวัดศรีสะเกษ        | 9.20     | 235                  | 1.58                 | 1.38                            | 1.41            | -7.62   | น้อย | ลดลง      |
|                        | M.173  | บ้านโนนสะอาด         | อำเภอโขงเจียม    | จังหวัดนครราชสีมา      | 7.60     | 290                  | 5.29                 | 44.13                           | 43.25           | -2.31   | ปกติ | เพิ่มขึ้น |
|                        | M.184  | บ้านซิม              | อำเภอพิมาย       | จังหวัดนครราชสีมา      | 5.00     | 100                  | 3.91                 | 48.80                           | 45.60           | -1.09   | ปกติ | เพิ่มขึ้น |
| 10. ลำเชียงไกร         | M.186  | บ้านโนนคอย           | อำเภอจักราช      | จังหวัดนครราชสีมา      | 3.60     | 60                   | 2.34                 | ***                             | ***             | -1.26   | N/A  | N/A       |
|                        | M.188A | บ้านบัว              | อำเภอโนนสูง      | จังหวัดนครราชสีมา      | 4.90     | 70                   | 3.13                 | ***                             | ***             | -1.77   | N/A  | N/A       |
| 11. ชี                 | E.20A  | บ้านบ้านฟ้าหยาด      | อำเภอมหาชนะชัย   | จังหวัดยโสธร           | 10.00    | 1,110                | 4.99                 | 73.16                           | 62.06           | -5.01   | น้อย | เพิ่มขึ้น |
|                        | E.23   | บ้านค่าน             | อำเภอเมือง       | จังหวัดชัยภูมิ         | 9.00     | 265                  | 4.10                 | 12.63                           | 17.60           | -4.90   | น้อย | ลดลง      |
| 12. ลำน้ำพอง           | E.29A  | บ้านผานกแก้ว         | อำเภอภูกระดึง    | จังหวัดเลย             | #N/A     | #N/A                 | #N/A                 | #N/A                            | #N/A            | #N/A    | N/A  | N/A       |
| 13. ลำน้ำยั้ง          | E.92   | บ้านท่างาม           | อำเภอเสลภูมิ     | จังหวัดร้อยเอ็ด        | 8.80     | 186                  | 1.56                 | 0.00                            | 0.00            | -7.24   | น้อย | ทรงตัว    |
| 14. ลำปะทาว            | E.6C   | บ้านตาตม             | อำเภอเมือง       | จังหวัดชัยภูมิ         | #N/A     | #N/A                 | #N/A                 | #N/A                            | #N/A            | #N/A    | N/A  | N/A       |
| 15. ลำน้ำเชิญ          | E.85   | บ้านโนนหัน           | อำเภอชุมแพ       | จังหวัดชัยภูมิ         | #N/A     | #N/A                 | #N/A                 | #N/A                            | #N/A            | #N/A    | N/A  | N/A       |
| 16. ปรางิบุรี          | Kgt.3  | กบินทร์บุรี          | อำเภอกบินทร์บุรี | ปราจีนบุรี             | 8.79     | 544                  | 1.15                 | 31.50                           | 30.60           | -7.64   | น้อย | เพิ่มขึ้น |
| 17. เพชรบุรี           | B.9    | บ้านสระเห็ด          | อำเภอท่ายาง      | จังหวัดเพชรบุรี        | 6.60     | 355                  | 0.00                 | 0.00                            | 45.00           | -6.60   | น้อย | ลดลง      |
|                        | B.6A   | สะพานท่าเกวียน       | อำเภอแก่งกระจาน  | จังหวัดเพชรบุรี        | 6.00     | 260                  | 0.00                 | 0.00                            | 0.00            | -6.00   | น้อย | ทรงตัว    |
|                        | B.15   | สะพานเทศบาล          | อำเภอเมือง       | จังหวัดเพชรบุรี        | 5.40     | 150                  | 0.00                 | 0.00                            | 9.74            | -5.40   | น้อย | ลดลง      |
| 18. ทะเลสาบสงขลา       | X.44   | คลองอู่ตะเภา         | อำเภอหาดใหญ่     | จังหวัดสงขลา           | 7.40     | 532                  | 0.00                 | 0.00                            | 48.00           | -7.40   | น้อย | ลดลง      |
|                        | X.170  | บ้านคลองลำ           | อำเภอศรีนครินทร์ | จังหวัดพัทลุง          | 25.20    | 295                  | 0.00                 | 0.00                            | 9.80            | -25.20  | น้อย | ลดลง      |
| 19. ภาคใต้ฝั่งตะวันออก | X.180  | สะพานเทศบาล          | อำเภอเมือง       | จังหวัดชุมพร           | 3.80     | 192                  | 0.00                 | 0.00                            | 56.80           | -3.80   | น้อย | ลดลง      |
|                        | X.119A | สะพานสันต            | อำเภอสุโขทัย     | จังหวัดราชบุรี         | 9.60     | 346                  | 0.00                 | 0.00                            | 71.95           | -9.60   | น้อย | ลดลง      |
|                        | X.53A  | คลองชุมพร            | อำเภอเมือง       | จังหวัดชุมพร           | 9.30     | 158                  | 0.00                 | 0.00                            | 3.30            | -9.30   | น้อย | ลดลง      |
|                        | X.212  | คลองหลังสวน          | อำเภอหลังสวน     | จังหวัดชุมพร           | 6.00     | 1,460                | 0.00                 | 0.00                            | 113.60          | -6.00   | น้อย | ลดลง      |
| 20. ภาคใต้ฝั่งตะวันตก  | X.234  | บ้านป่าหมาก          | อำเภอเมือง       | จังหวัดตรัง            | 6.40     | 434                  | 0.00                 | 0.00                            | 164.80          | -6.40   | น้อย | ลดลง      |

## 2.2 สภาพน้ำกักเก็บในอ่างเก็บน้ำขนาดใหญ่ (ข้อมูล วันที่ 6 พ.ค. 65)

| ภาค<br>อ่างเก็บน้ำเขื่อน     | ความจุ<br>ที่ รนส.<br>(ล้าน ม. <sup>3</sup> ) | ความจุ<br>ที่ รนท.<br>(ล้าน ม. <sup>3</sup> ) | ความจุ<br>น้ำ<br>ใช้การ<br>(ล้าน ม. <sup>3</sup> ) | ณ วันที่                           |           |                                    |           |  |           |             |              | ปริมาณน้ำ<br>ไหลลง<br>วันนี้<br>(ล้าน ม. <sup>3</sup> ) | ปริมาณน้ำ<br>ระบาย<br>วันนี้<br>(ล้าน ม. <sup>3</sup> ) |
|------------------------------|---|---|--|------------------------------------|-----------|------------------------------------|-----------|--|-----------|-------------|--------------|---|---|
|                              |   |   |  | ปี 2564                            |           | ปี 2565                            |           |  |           |             |              |   |   |
|                              |   |   |  | ปริมาตร<br>(ล้าน ม. <sup>3</sup> ) | %<br>รณท. | ปริมาตร<br>(ล้าน ม. <sup>3</sup> ) | %<br>รณท. | ปริมาตรใช้การ<br>(ล้าน ม. <sup>3</sup> ) | %<br>รณท. | %<br>ใช้การ |              |   |   |
| <b>ภาคเหนือ</b>              |   |   |  |                                    |           |                                    |           |  |           |             |              |   |   |
| ภูมิพล*                      | 13,462  | 13,462  | 9,662  | 4,625                              | 34        | 5,700                              | 42        | 1,900                                    | 14        | 20          | 0.00         | 19.00   |   |
| สิริกิติ์*                   | 10,508  | 9,510   | 6,660  | 3,739                              | 39        | 3,666                              | 39        | 816                                      | 9         | 12          | 3.34         | 10.01   |   |
| แม้งัดสมบูรณ์ชล              | 323   | 265   | 253  | 92                                 | 35        | 90                                 | 34        | 78                                       | 29        | 31          | 0.13         | 0.23  |   |
| แม่งวงอุดมธารา               | 295   | 263   | 249  | 48                                 | 18        | 80                                 | 31        | 66                                       | 25        | 27          | 0.04         | 0.05  |   |
| กัวลม                        | 106   | 106   | 103  | 61                                 | 58        | 60                                 | 57        | 57                                       | 54        | 55          | 0.23         | 0.12  |   |
| กัวคองหมา                    | 209   | 170   | 164  | 47                                 | 28        | 97                                 | 57        | 91                                       | 54        | 56          | 0.00         | 0.00  |   |
| แควน้อยบำรุงแดน              | 1,080   | 939   | 896  | 326                                | 35        | 371                                | 39        | 328                                      | 35        | 37          | 2.47         | 4.32  |   |
| แม่มอก                       | 110   | 110   | 94   | 41                                 | 37        | 49                                 | 45        | 33                                       | 30        | 35          | 0.00         | 0.02  |   |
| <b>รวมภาคเหนือ</b>           | <b>26,093</b>                                 | <b>24,825</b>                                 | <b>18,080</b>                                      | <b>8,980</b>                       | <b>36</b> | <b>10,114</b>                      | <b>41</b> | <b>3,369</b>                             | <b>14</b> | <b>19</b>   | <b>6.21</b>  | <b>33.76</b>  |   |
| <b>ภาคตะวันออกเฉียงเหนือ</b> |   |   |  |                                    |           |                                    |           |  |           |             |              |   |   |
| ห้วยหลวง                     | 136   | 136   | 129  | 41                                 | 30        | 41                                 | 30        | 34                                       | 25        | 26          | 0.00         | 0.11  |   |
| น้ำอูน                       | 780   | 520   | 475  | 186                                | 36        | 209                                | 40        | 164                                      | 31        | 34          | 0.00         | 0.00  |   |
| น้ำพุง*                      | 200   | 165   | 157  | 65                                 | 40        | 69                                 | 42        | 61                                       | 37        | 39          | 0.00         | 0.31  |   |
| จุฬารัตน์*                   | 181   | 164   | 127  | 82                                 | 50        | 104                                | 64        | 67                                       | 41        | 53          | 0.01         | 0.52  |   |
| อุบลรัตน์*                   | 4,640   | 2,431   | 1,850  | 918                                | 38        | 1,087                              | 45        | 506                                      | 21        | 27          | 2.00         | 3.00  |   |
| ลำปาว                        | 2,450   | 1,980   | 1,880  | 456                                | 23        | 632                                | 32        | 532                                      | 27        | 28          | 0.00         | 2.37  |   |
| ลำตะคอง                      | 445   | 314   | 292  | 255                                | 81        | 195                                | 62        | 172                                      | 55        | 59          | 0.69         | 1.30  |   |
| ลำพระเพลิง                   | 242   | 155   | 154  | 101                                | 65        | 104                                | 67        | 103                                      | 66        | 67          | 0.18         | 1.10  |   |
| มูลบন                        | 350   | 141   | 134  | 101                                | 71        | 87                                 | 62        | 80                                       | 57        | 60          | 0.12         | 0.45  |   |
| ลำแจะ                        | 325   | 275   | 268  | 152                                | 55        | 163                                | 59        | 156                                      | 57        | 58          | 0.25         | 0.81  |   |
| ลำนางรอง                     | 197   | 121   | 118  | 84                                 | 69        | 98                                 | 80        | 94                                       | 77        | 80          | 0.00         | 0.07  |   |
| สิรินธร*                     | 1,966   | 1,966   | 1,135  | 1,137                              | 58        | 1,127                              | 57        | 295                                      | 15        | 26          | 5.91         | 5.04  |   |
| <b>รวมภาค ตอน.</b>           | <b>11,911</b>                                 | <b>8,368</b>                                  | <b>6,718</b>                                       | <b>3,579</b>                       | <b>43</b> | <b>3,914</b>                       | <b>47</b> | <b>2,263</b>                             | <b>27</b> | <b>34</b>   | <b>9.17</b>  | <b>15.08</b>  |   |
| <b>ภาคกลาง</b>               |   |   |  |                                    |           |                                    |           |  |           |             |              |   |   |
| ป่าสักชลสิทธิ์               | 960   | 960   | 957  | 235                                | 24        | 303                                | 32        | 300                                      | 31        | 31          | 0.00         | 4.33  |   |
| ทับเสลา                      | 190   | 160   | 143  | 55                                 | 35        | 76                                 | 47        | 59                                       | 37        | 41          | 0.00         | 0.11  |   |
| กระเสียว                     | 390   | 299   | 259  | 123                                | 41        | 185                                | 62        | 145                                      | 48        | 56          | 0.23         | 1.52  |   |
| <b>รวมภาคกลาง</b>            | <b>1,540</b>                                  | <b>1,419</b>                                  | <b>1,359</b>                                       | <b>413</b>                         | <b>29</b> | <b>563</b>                         | <b>40</b> | <b>503</b>                               | <b>35</b> | <b>37</b>   | <b>0.23</b>  | <b>5.96</b>   |   |
| <b>ภาคตะวันตก</b>            |   |   |  |                                    |           |                                    |           |  |           |             |              |   |   |
| ศรีนครินทร์*                 | 18,770  | 17,745  | 7,480  | 11,653                             | 66        | 14,704                             | 83        | 4,439                                    | 25        | 59          | 1.29         | 19.78   |   |
| วชิรลงกรณ์*                  | 11,000  | 8,860   | 5,848  | 3,725                              | 42        | 5,122                              | 58        | 2,110                                    | 24        | 36          | 0.00         | 25.22   |   |
| <b>รวมภาคตะวันตก</b>         | <b>29,770</b>                                 | <b>26,605</b>                                 | <b>13,328</b>                                      | <b>15,377</b>                      | <b>58</b> | <b>19,826</b>                      | <b>75</b> | <b>6,549</b>                             | <b>25</b> | <b>49</b>   | <b>1.29</b>  | <b>45.00</b>  |   |
| <b>ภาคตะวันออก</b>           |   |   |  |                                    |           |                                    |           |  |           |             |              |   |   |
| ขุนด่านปราการชล              | 225   | 224   | 219  | 40                                 | 18        | 50                                 | 23        | 46                                       | 21        | 21          | 0.02         | 0.39  |   |
| คลองสิียด                    | 450   | 420   | 390  | 55                                 | 13        | 66                                 | 16        | 36                                       | 8         | 9           | 0.00         | 0.64  |   |
| บางพระ                       | 127   | 117   | 105  | 49                                 | 42        | 89                                 | 76        | 77                                       | 66        | 74          | 0.09         | 0.34  |   |
| หนองปลาไหล                   | 206   | 164   | 150  | 129                                | 79        | 119                                | 73        | 105                                      | 64        | 70          | 0.34         | 0.22  |   |
| ประแสร์                      | 322   | 295   | 275  | 172                                | 58        | 197                                | 67        | 177                                      | 60        | 64          | 0.00         | 0.79  |   |
| นฤปดินทรจินดา                | 338   | 295   | 276  | 88                                 | 30        | 66                                 | 22        | 46                                       | 16        | 17          | 0.02         | 0.25  |   |
| <b>รวมภาคตะวันออก</b>        | <b>1,668</b>                                  | <b>1,515</b>                                  | <b>1,415</b>                                       | <b>533</b>                         | <b>35</b> | <b>587</b>                         | <b>39</b> | <b>487</b>                               | <b>32</b> | <b>34</b>   | <b>0.47</b>  | <b>2.63</b>   |   |
| <b>ภาคใต้</b>                |   |   |  |                                    |           |                                    |           |  |           |             |              |   |   |
| แก่งกระจาน                   | 900   | 710   | 645  | 289                                | 41        | 368                                | 52        | 303                                      | 43        | 47          | 1.39         | 3.89  |   |
| ปราณบุรี                     | 490   | 391   | 373  | 225                                | 57        | 225                                | 57        | 207                                      | 53        | 55          | 0.50         | 0.89  |   |
| รัชชประภา*                   | 6,144   | 5,639   | 4,287  | 3,307                              | 59        | 3,345                              | 59        | 1,994                                    | 35        | 47          | 7.63         | 16.46   |   |
| บางกลาง*                     | 1,590   | 1,454   | 1,178  | 1,082                              | 74        | 1,098                              | 76        | 822                                      | 57        | 70          | 4.61         | 10.13   |   |
| <b>รวมภาคใต้</b>             | <b>9,124</b>                                  | <b>8,194</b>                                  | <b>6,484</b>                                       | <b>4,903</b>                       | <b>60</b> | <b>5,036</b>                       | <b>61</b> | <b>3,326</b>                             | <b>41</b> | <b>51</b>   | <b>14.13</b> | <b>31.37</b>  |   |
| <b>รวมทั้งประเทศ</b>         | <b>80,106</b>                                 | <b>70,926</b>                                 | <b>47,384</b>                                      | <b>33,784</b>                      | <b>48</b> | <b>40,039</b>                      | <b>56</b> | <b>16,497</b>                            | <b>23</b> | <b>35</b>   | <b>31.49</b> | <b>133.80</b>   |   |

ต่ำกว่า 30 %  
รวม 4 แห่ง

ตั้งแต่ 31 - 50%  
รวม 12 แห่ง

ตั้งแต่ 51 - 80%  
รวม 18 แห่ง

มากกว่า 80%  
รวม 1 แห่ง

- **ปริมาณน้ำกักเก็บการประเทศ** (อ่างเก็บน้ำขนาดใหญ่) ณ วันที่ 6 พฤษภาคม
  - ปี 2565 มีน้ำ 40,039 ล้าน ลบ.ม. คิดเป็น 56%
  - ปี 2552 มีน้ำ 39,228 ล้าน ลบ.ม. คิดเป็น 57% **น้อยกว่าปี 2565** จำนวน 811 ล้าน ลบ.ม. (ปี 2552 ยังไม่มีเขื่อนแควน้อยบำรุงแดน)
  - ปี 2561 มีน้ำ 44,158 ล้าน ลบ.ม. คิดเป็น 62% **มากกว่าปี 2565** จำนวน 4,119 ล้าน ลบ.ม.
  - ปี 2564 มีน้ำ 33,782 ล้าน ลบ.ม. คิดเป็น 48% **น้อยกว่าปี 2565** จำนวน 6,257 ล้าน ลบ.ม.
- **ปริมาณน้ำกักเก็บในกลุ่มเจ้าพระยา** (5 เขื่อนหลัก) ณ วันที่ 6 พฤษภาคม
  - ปี 2565 มีน้ำ 10,039 ล้าน ลบ.ม. คิดเป็น 40%
  - ปี 2552 มีน้ำ 10,478 ล้าน ลบ.ม. คิดเป็น 43% **มากกว่าปี 2565** จำนวน 439 ล้าน ลบ.ม. (ปี 2552 ยังไม่มีเขื่อนแควน้อยบำรุงแดน)
  - ปี 2561 มีน้ำ 13,715 ล้าน ลบ.ม. คิดเป็น 55% **มากกว่าปี 2565** จำนวน 3,676 ล้าน ลบ.ม.
  - ปี 2564 มีน้ำ 8,925 ล้าน ลบ.ม. คิดเป็น 36% **น้อยกว่าปี 2565** จำนวน 1,114 ล้าน ลบ.ม.

### 2.3 สภาพน้ำในอ่างเก็บน้ำ 4 เขื่อนหลักกลุ่มเจ้าพระยา (ข้อมูล วันที่ 6 พ.ค. 65)

สภาพน้ำในอ่างเก็บน้ำ ภูมิพล สิริกิติ์ แควน้อยฯ และป่าสักฯ วันที่ 6 พฤษภาคม 2565

| อ่างเก็บน้ำ       | ปริมาณน้ำในอ่างฯ |           | ปริมาณน้ำใช้การได้ |           | ปริมาณน้ำไหลลงอ่างฯ |             | ปริมาณน้ำระบาย |              | รับน้ำได้อีก  |
|-------------------|------------------|-----------|--------------------|-----------|---------------------|-------------|----------------|--------------|---------------|
|                   | ปริมาณน้ำ        | % ความจุ  | ปริมาณน้ำ          | % ใช้การ  | วันนี้              | เมื่อวาน    | วันนี้         | เมื่อวาน     |               |
| ภูมิพล            | 5,700            | 42        | 1,900              | 20        | 0.00                | 0.85        | 19.00          | 19.00        | 7,762         |
| สิริกิติ์         | 3,666            | 39        | 816                | 12        | 3.34                | 3.31        | 10.01          | 10.00        | 5,844         |
| ภูมิพล+สิริกิติ์  | 9,366            | 41        | 2,716              | 17        | 3.34                | 4.16        | 29.01          | 29.00        | 13,606        |
| แควน้อยฯ          | 371              | 39        | 328                | 37        | 2.47                | 1.98        | 4.32           | 4.32         | 568           |
| ป่าสักชลสิทธิ์    | 303              | 32        | 300                | 31        | 0.00                | 0.00        | 4.33           | 4.33         | 657           |
| <b>รวมทั้งหมด</b> | <b>10,039</b>    | <b>40</b> | <b>3,343</b>       | <b>18</b> | <b>5.81</b>         | <b>6.14</b> | <b>37.66</b>   | <b>37.65</b> | <b>14,832</b> |

\*หมายเหตุ : ( ) คือ เกินความจุเก็บกักปกติ

(หน่วย : ล้าน ลบ.ม.)

### 2.4 สถานการณ์น้ำลุ่มน้ำเจ้าพระยา

**แม่น้ำปิง** ปริมาณน้ำไหลผ่านที่สถานี P.17 อ.บรรพตพิสัย จ.นครสวรรค์ 170 ลบ.ม./วินาที (เมื่อวาน 190 ลบ.ม./วินาที) ต่ำกว่าตลิ่ง 4.91 เมตร **มีแนวโน้มทรงตัว**

**แม่น้ำน่าน** ปริมาณน้ำไหลผ่านที่สถานี N.67 อ.ชุมแสง จ.นครสวรรค์ 121 ลบ.ม./วินาที (เมื่อวาน 139 ลบ.ม./วินาที) ต่ำกว่าตลิ่ง 9.44 เมตร **มีแนวโน้มลดลง**

**แม่น้ำเจ้าพระยา** ปริมาณน้ำไหลผ่านที่สถานี C.2 อ.เมืองนครสวรรค์ วัดได้ 319 ลบ.ม./วินาที (เมื่อวาน 327 ลบ.ม./วินาที) ต่ำกว่าตลิ่ง 8.50 เมตร **มีแนวโน้มลดลง** และมีปริมาณน้ำไหลผ่านท้ายเขื่อนเจ้าพระยา (C.13) ในอัตรา 65.00 ลบ.ม./วินาที (เมื่อวาน 65.00 ลบ.ม./วินาที) ไหลผ่านสถานีวัดน้ำ C.29A อ.บางไทร มีปริมาณน้ำไหลผ่านเฉลี่ย 93.00 ลบ.ม./วินาที (เมื่อวาน 91.00 ลบ.ม./วินาที)

**แม่น้ำป่าสัก** เขื่อนป่าสักชลสิทธิ์ ระบายน้ำ 50.09 ลบ.ม./วินาที (เมื่อวาน 50.07 ลบ.ม./วินาที) **มีแนวโน้มเพิ่มขึ้น**

## 2.5 สภาพน้ำในอ่างเก็บน้ำขนาดกลาง (ข้อมูล วันที่ 6 พ.ค.65)

| ข้อมูลวันที่ 6 พฤษภาคม 2565  |       |      |       |                        |       |      |       |                        |       |      |       |                        |       |      |       |                        |       |      |       |
|--|-------|------|-------|------------------------|-------|------|-------|------------------------|-------|------|-------|------------------------|-------|------|-------|------------------------|-------|------|-------|
| สรุปอ่างขนาดกลางที่มีปริมาตรในช่วง <=30 % 31 - 50 % >50-80% >80 - 100 % และ >100 % |       |      |       |                        |       |      |       |                        |       |      |       |                        |       |      |       |                        |       |      |       |
| <=30 %   |       |      |       | 31 - 50 %              |       |      |       | >50-80%                |       |      |       | >80 - 100 %            |       |      |       | >100 %                 |       |      |       |
| ภาค  | จำนวน | สขป. | จำนวน | ภาค                    | จำนวน | สขป. | จำนวน | ภาค                    | จำนวน | สขป. | จำนวน | ภาค                    | จำนวน | สขป. | จำนวน | ภาค                    | จำนวน | สขป. | จำนวน |
| เหนือ  | 9     | 1    | 3     | เหนือ                  | 18    | 1    | 5     | เหนือ                  | 44    | 1    | 7     | เหนือ                  | 4     | 1    | 0     | เหนือ                  | 0     | 1    | 0     |
|  |       | 2    | 4     |                        |       | 2    | 9     |                        |       | 2    | 25    |                        |       | 2    | 1     |                        |       | 2    | 0     |
|  |       | 3    | 1     |                        |       | 3    | 0     |                        |       | 3    | 3     |                        |       | 3    | 1     |                        |       | 3    | 0     |
|  |       | 4    | 1     |                        |       | 4    | 4     |                        |       | 4    | 9     |                        |       | 4    | 2     |                        |       | 4    | 0     |
| ตะวันออก<br>เฉียงเหนือ   | 32    | 5    | 9     | ตะวันออก<br>เฉียงเหนือ | 58    | 5    | 14    | ตะวันออก<br>เฉียงเหนือ | 99    | 5    | 22    | ตะวันออก<br>เฉียงเหนือ | 29    | 5    | 8     | ตะวันออก<br>เฉียงเหนือ | 0     | 5    | 0     |
|  |       | 6    | 11    |                        |       | 6    | 20    |                        |       | 6    | 18    |                        |       | 6    | 3     |                        |       | 6    | 0     |
|  |       | 7    | 9     |                        |       | 7    | 12    |                        |       | 7    | 22    |                        |       | 7    | 4     |                        |       | 7    | 0     |
|  |       | 8    | 3     |                        |       | 8    | 12    |                        |       | 8    | 37    |                        |       | 8    | 14    |                        |       | 8    | 0     |
| ตะวันออก   | 5     | 9    | 5     | ตะวันออก               | 9     | 9    | 9     | ตะวันออก               | 28    | 9    | 28    | ตะวันออก               | 9     | 9    | 9     | ตะวันออก               | 0     | 9    | 0     |
| กลาง   | 2     | 10   | 2     | กลาง                   | 3     | 10   | 2     | กลาง                   | 16    | 10   | 15    | กลาง                   | 1     | 10   | 0     | กลาง                   | 0     | 10   | 0     |
|  |       | 11   | 0     |                        |       | 11   | 0     |                        |       | 11   | 0     |                        |       | 11   | 0     |                        |       | 11   | 0     |
|  |       | 12   | 0     |                        |       | 12   | 1     |                        |       | 12   | 1     |                        |       | 12   | 1     |                        |       | 12   | 0     |
| ตะวันตก  | 0     | 13   | 0     | ตะวันตก                | 0     | 13   | 0     | ตะวันตก                | 5     | 13   | 5     | ตะวันตก                | 2     | 13   | 2     | ตะวันตก                | 0     | 13   | 0     |
| ใต้  | 1     | 14   | 0     | ใต้                    | 2     | 14   | 1     | ใต้                    | 21    | 14   | 14    | ใต้                    | 15    | 14   | 2     | ใต้                    | 0     | 14   | 0     |
|  |       | 15   | 1     |                        |       | 15   | 1     |                        |       | 15   | 4     |                        |       | 15   | 7     |                        |       | 15   | 0     |
|  |       | 16   | 0     |                        |       | 16   | 0     |                        |       | 16   | 3     |                        |       | 16   | 5     |                        |       | 16   | 0     |
|  |       | 17   | 0     |                        |       | 17   | 0     |                        |       | 17   | 0     |                        |       | 17   | 1     |                        |       | 17   | 0     |
| รวม  | 49    | รวม  | 49    | รวม                    | 90    | รวม  | 90    | รวม                    | 213   | รวม  | 213   | รวม                    | 60    | รวม  | 60    | รวม                    | 0     | รวม  | 0     |
| <b>รวมทั้งหมด 412 แห่ง</b>   |       |      |       |                        |       |      |       |                        |       |      |       |                        |       |      |       |                        |       |      |       |

### 3. แผน-ผลการบริหารจัดการน้ำ ข้อมูล ณ วันที่ 6 พ.ค. 65

- แผน-ผลการบริหารจัดการน้ำฤดูแล้ง ปี 2564/65 (ลุ่มแม่กลอง 1 ม.ค. 65 – 30 มิ.ย. 65)

| ลุ่มน้ำ | แผน (ล้าน ลบ.ม.) | ผลจัดสรรน้ำ (ล้าน ลบ.ม.) | คงเหลือ (ล้าน ลบ.ม.) |
|---------|------------------|--------------------------|----------------------|
| แม่กลอง | 5,500            | 4,132 (75%)              | 1,368 (25%)          |

- แผน-ผลการบริหารจัดการน้ำฤดูฝน ปี 2565 (1 พ.ค. 65 – 31 ต.ค. 65)

| ลุ่มน้ำ              | แผน (ล้าน ลบ.ม.) | ผลจัดสรรน้ำ (ล้าน ลบ.ม.) | คงเหลือ (ล้าน ลบ.ม.) |
|----------------------|------------------|--------------------------|----------------------|
| ทั่วประเทศ           | 31,755           | 863 (3%)                 | 30,892 (97%)         |
| เจ้าพระยา (4 เขื่อน) | 12,317           | 222 (2%)                 | 12,095 (98%)         |

### 4. การเพาะปลูก (ข้อมูล ณ วันที่ 5 พ.ค. 65)

- การเพาะปลูกข้าวนาปรัง 2564/65

- ทั่วประเทศ แผนเพาะปลูก 6.41 ล้านไร่ **เพาะปลูกแล้ว 8.11 ล้านไร่** คิดเป็นร้อยละ 126.39 ของแผนฯ **เก็บเกี่ยวแล้ว 5.69 ล้านไร่**

- ลุ่มน้ำเจ้าพระยา แผนเพาะปลูก 2.81 ล้านไร่ **เพาะปลูกแล้ว 4.41 ล้านไร่** คิดเป็นร้อยละ 156.75 ของแผนฯ **เก็บเกี่ยวแล้ว 4.08 ล้านไร่**

- ลุ่มแม่กลอง แผนเพาะปลูก 0.84 ล้านไร่ **เพาะปลูกแล้ว 0.84 ล้านไร่** คิดเป็นร้อยละ 100.00 ของแผน **เก็บเกี่ยวแล้ว 0.202 ล้านไร่**

## 5. วิเคราะห์สถานการณ์

### 5.1 คาดการณ์ปริมาณฝนจากแบบจำลองบรรยากาศจากกรมอุตุนิยมวิทยา (3 วันล่วงหน้า)

- วันที่ 5 พ.ค. 65 (5 พ.ค. 65 เวลา 07.00 น. – 6 พ.ค. 65 เวลา 07.00 น.) มีฝนตกปานกลาง (10.1-35.0 มม.) บริเวณพื้นที่ ภาคตะวันออก ภาคตะวันตก ภาคใต้ และพื้นที่ จ.แม่ฮ่องสอน จ.เชียงใหม่ จ.ลำปาง จ.ตาก จ.กำแพงเพชร จ.อุทัยธานี จ.สระบุรี จ.นครนายก จ.สมุทรสาคร และจ.ศรีสะเกษ มีฝนตกหนัก (35.1-90 มม.) บริเวณพื้นที่ ภาคใต้ และพื้นที่ จ.ตราด จ.จันทบุรี จ.สมุทรสงคราม และจ.เพชรบุรี มีฝนตกหนักมาก (มากกว่า 90 มม.) บริเวณพื้นที่ จ.ประจวบคีรีขันธ์ จ.ชุมพร จ.ระนอง และ จ.นราธิวาส

- วันที่ 6 พ.ค. 65 (6 พ.ค. 65 เวลา 07.00 น. – 7 พ.ค. 65 เวลา 07.00 น.) มีฝนตกปานกลาง (10.1-35.0 มม.) บริเวณพื้นที่ ภาคกลาง ภาคตะวันออก ภาคตะวันตก ภาคใต้ และพื้นที่ จ.แม่ฮ่องสอน จ.เชียงใหม่ จ.ลำพูน จ.ลำปาง จ.สุโขทัย จ.พิษณุโลก จ.เพชรบูรณ์ จ.เลย จ.ชัยภูมิ จ.สุรินทร์ และจ.ศรีสะเกษ มีฝนตกหนัก (35.1-90 มม.) บริเวณพื้นที่ ภาคตะวันตก ภาคใต้ และพื้นที่ จ.ตาก จ.กำแพงเพชร จ.อุบลราชธานี จ.นครราชสีมา จ.ตราด จ.ชลบุรี จ.สระบุรี จ.นครนายก จ.สมุทรปราการ จ.กรุงเทพมหานคร จ.สมุทรสาคร และจ.สมุทรสงคราม มีฝนตกหนักมาก (มากกว่า 90 มม.) บริเวณพื้นที่ จ.อุทัยธานี จ.กาญจนบุรี จ.เพชรบุรี จ.ประจวบคีรีขันธ์ และจ.ชุมพร

- วันที่ 7 พ.ค. 65 (7 พ.ค. 65 เวลา 07.00 น. – 8 พ.ค. 65 เวลา 07.00 น.) มีฝนตกปานกลาง (10.1-35.0 มม.) บริเวณพื้นที่ ภาคเหนือ ภาคตะวันออกเฉียงเหนือ ภาคตะวันออก ภาคกลาง ภาคตะวันตก และภาคใต้ และพื้นที่ ภาคกลาง ภาคตะวันตก และพื้นที่ จ.เชียงใหม่ จ.ลำพูน จ.ลำปาง จ.ตาก จ.สุโขทัย จ.พิษณุโลก จ.พิจิตร จ.เพชรบูรณ์ จ.เลย จ.ขอนแก่น จ.ชัยภูมิ จ.นครราชสีมา จ.บุรีรัมย์ จ.สุรินทร์ จ.ศรีสะเกษ จ.อุบลราชธานี จ.สระแก้ว จ.ปราจีนบุรี และจ.ตราด มีฝนตกหนัก (35.1-90 มม.) บริเวณพื้นที่ ภาคกลาง ภาคตะวันตก และพื้นที่ จ.เชียงใหม่ จ.ลำปาง จ.ตาก จ.สุโขทัย จ.กำแพงเพชร จ.พิจิตร จ.นครสวรรค์ จ.ชัยภูมิ จ.นครราชสีมา จ.บุรีรัมย์ จ.สุรินทร์ จ.ศรีสะเกษ จ.ชลบุรี จ.ชุมพร จ.สุราษฎร์ธานี จ.พังงา จ.กระบี่ จ.นครศรีธรรมราช และจ.พัทลุง มีฝนตกหนักมาก (มากกว่า 90 มม.) บริเวณพื้นที่ จ.กำแพงเพชร จ.อุทัยธานี จ.เพชรบุรี จ.ประจวบคีรีขันธ์ จ.ชุมพร และจ.นครศรีธรรมราช

### 5.2 คาดการณ์ปริมาณน้ำ (วันที่ 6 พ.ค. 65)

คาดการณ์ปริมาณน้ำไหลผ่านลุ่มน้ำปิงที่สถานี P.17 อ.บรรพตพิสัย จ.นครสวรรค์ จะมีปริมาณน้ำไหลผ่าน 170.00 ลบ.ม./วินาที มีแนวโน้มลดลง ลุ่มน้ำ่านที่สถานี N.67 อ.ชุมแสง จ.นครสวรรค์ จะมีปริมาณน้ำไหลผ่าน 121.00 ลบ.ม./วินาที มีแนวโน้มลดลง โดยจะทำให้ในลุ่มน้ำเจ้าพระยาที่สถานี C.2 อ.เมืองนครสวรรค์ จ.นครสวรรค์ จะมีปริมาณน้ำไหลผ่าน 319.00 ลบ.ม./วินาที มีแนวโน้มลดลง

6. รายงานสถานการณ์ค่าความเค็ม (ข้อมูล วันที่ 6 พ.ค. 65 เวลา 07:00 น.)

| แม่น้ำ         | สถานีเฝ้าระวัง     | เกณฑ์เฝ้าระวัง<br>(กรัม/ลิตร) | ค่าความเค็ม<br>(กรัม/ลิตร) |
|----------------|--------------------|-------------------------------|----------------------------|
| เจ้าพระยา      | ประปาสำแล          | 0.25                          | 0.21 (ปกติ)                |
| ปราจีน-บางปะกง | บางคาง             | 2                             | 0.07 (ปกติ)                |
| ท่าจีน         | ด้านนอกคลองจินดา   | 0.75                          | 0.27 (ปกติ)                |
|                | ด้านในคลองจินดา    | 0.75                          | 0.24 (ปกติ)                |
| แม่กลอง        | ปากคลองดำเนินสะดวก | 2.00                          | 0.13 (ปกติ)                |