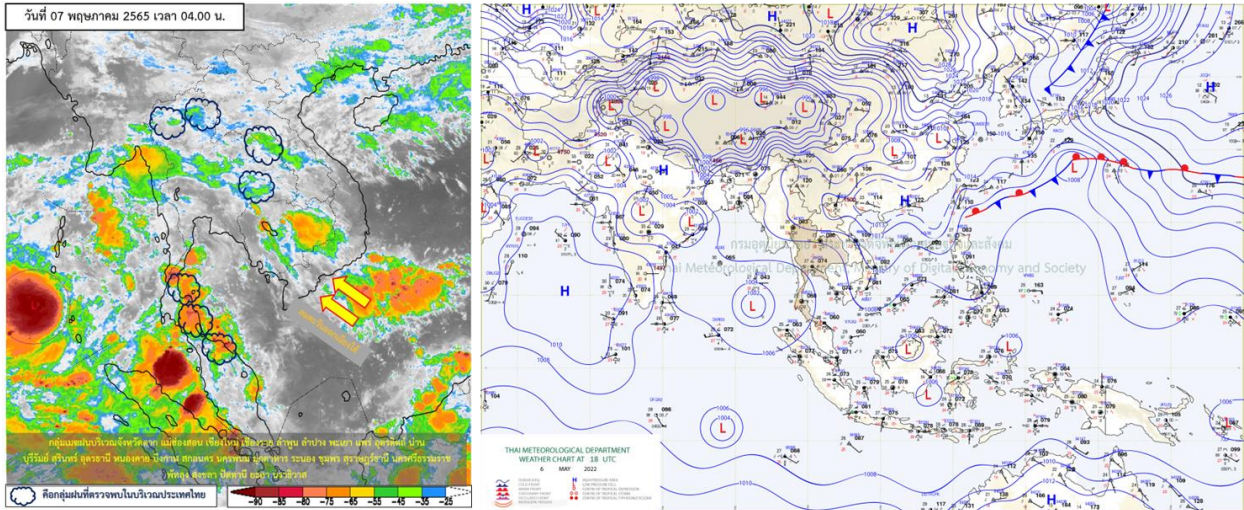


รายงานสรุปศูนย์ปฏิบัติการน้ำอัจฉริยะ
เรื่อง สถานการณ์น้ำและการเฝ้าระวัง
ประจำวันเสาร์ที่ 7 พฤษภาคม พ.ศ. 2565

1. สภาพอากาศและปริมาณฝน

1.1 สภาพอากาศ (กรมอุตุนิยมวิทยา)



ลมตะวันออกเฉียงใต้ที่พัดปกคลุมประเทศไทย อ่าวไทย และภาคใต้มีกำลังแรงขึ้น ทำให้ภาคใต้มีฝนตกหนักถึงหนักมากบางแห่ง ส่วนภาคเหนือ ภาคตะวันออกเฉียงเหนือ ภาคกลาง ภาคตะวันออก รวมทั้งกรุงเทพมหานครและปริมณฑล จะมีฝนเพิ่มมากขึ้น อนึ่ง หย่อมความกดอากาศต่ำกำลังแรงที่ปกคลุมอ่าวเบงกอลตอนกลางและทะเลอันดามันตอนบน จะมีแนวโน้มทวีกำลังแรงขึ้นเป็นพายุไซโคลน และเคลื่อนเข้าปกคลุมอ่าวเบงกอลตอนบน ในช่วงวันที่ 7-9 พ.ค. 65

1.2 สภาพฝน

ปริมาณฝนสูงสุด 5 อันดับ จากสำนักงานทรัพยากรน้ำแห่งชาติ เวลา 07.00 น. วันที่ 6 พ.ค. 65 ถึงเวลา 07.00 น. วันที่ 7 พ.ค. 65 ตามลำดับ ดังนี้

1. อ.บางขัน จ.นครศรีธรรมราช	วัดปริมาณฝนได้	116.0	มม.
2. อ.ท่าฉาง จ.สุราษฎร์ธานี	วัดปริมาณฝนได้	86.0	มม.
3. อ.ขนอม จ.นครศรีธรรมราช	วัดปริมาณฝนได้	84.5	มม.
4. อ.หาดใหญ่ จ.สงขลา	วัดปริมาณฝนได้	84.5	มม.
5. อ.ปง จ.พะเยา	วัดปริมาณฝนได้	83.4	มม.

2. สถานการณ์น้ำท่าและสภาพน้ำในอ่างเก็บน้ำ

2.1 สถานการณ์น้ำท่าในลุ่มน้ำต่างๆ (ข้อมูล วันที่ 7 พ.ค.65 เวลา 06.00 น.)

แม่น้ำ	สถานี	ที่ตั้งสถานี	ตลิ่ง ม.	ความจุ ม. ³ / วิ.	ระดับน้ำ ม.	ปริมาณน้ำ		ต่ำ(-) สูง(+) กว่าตลิ่ง	อยู่ใน เกณฑ์	แนวโน้ม	
						วันนี้ ม. ³ / วิ.	เมื่อวาน ม. ³ / วิ.				
1. ปิง	P.1	สะพานนารัฐ อำเภอเมือง	จังหวัดเชียงใหม่	3.70	445	1.72	2.56	2.05	-1.98	น้อย	เพิ่มขึ้น
	P.17	บ้านท่าจี้ อำเภอบรรพตพิสัย	จังหวัดนครสวรรค์	39.80	2,990	34.82	173.00	170.00	-4.98	น้อย	เพิ่มขึ้น
2. วัง	W.1C	สะพานเสตุวารี อำเภอเมือง	จังหวัดลำปาง	5.20	651	0.00	0.00	18.68	-5.20	น้อย	ทรงตัว
	W.4A	บ้านวังหมื่น อำเภอสามเงา	จังหวัดตาก	8.00	700	0.91	11.91	13.32	-7.09	น้อย	ลดลง
วัง	W.24	อำเภอสามเงา	จังหวัดตาก	7.85	480	1.99	12.11	13.90	-5.86	ปกติ	เพิ่มขึ้น
	3. ยม	Y.1C	สะพานบ้านน้ำโค้ง อำเภอเมือง	จังหวัดแพร่	8.20	993	1.18	35.10	40.50	-7.02	น้อย
ยม	Y.4	สะพานตลาดธานี อำเภอเมือง	จังหวัดสุโขทัย	8.15	510	2.30	*	*	-5.85	N/A	N/A
ยม	Y.64	แม่น้ำยม อำเภอบางระกำ	จังหวัดพิษณุโลก	6.40	352	-1.02	*	*	-7.42	N/A	N/A
ยม	Y.16	แม่น้ำยม อำเภอบางระกำ	จังหวัดพิษณุโลก	7.30	239	-0.14	*	*	-7.44	น้อย	เพิ่มขึ้น
4. น่าน	N.1	หน้าสำนักงานป่าไม้ อำเภอเมือง	จังหวัดน่าน	7.00	1,217	-0.17	11.80	12.40	-7.17	น้อย	ลดลง
	N.5A	สะพานเอกาทศรถ อำเภอเมือง	จังหวัดพิษณุโลก	10.37	1,365	1.16	106.10	88.88	-9.21	น้อย	เพิ่มขึ้น
	N.67	สะพานบ้านเกษไชย อำเภอชุมแสง	จังหวัดนครสวรรค์	28.30	1,579	18.62	110.00	121.00	-9.68	น้อย	ลดลง
5. เจ้าพระยา	C.2	ค่ายจิรประวัติ อำเภอเมือง	จังหวัดนครสวรรค์	26.20	3,590	17.51	277.00	319.00	-8.69	น้อย	ลดลง
	C.13	ท้ายเขื่อนเจ้าพระยา อำเภอสรรพยา	จังหวัดชัยนาท	16.34	2,840	5.31	65.00	65.00	-11.03	น้อย	ทรงตัว
6. บางหลวง	C.36	บ้านบางหลวงโคก อำเภอบางบาล	จังหวัดพระนครศรีอยุธยา	420.00	4	**	0.95	0.90	#####	ปกติ	เพิ่มขึ้น
7. บางบาล	C.37	บ้านบางบาล อำเภอบางบาล	จังหวัดพระนครศรีอยุธยา	148.00	3	**	1.13	0.97	#####	ปกติ	เพิ่มขึ้น
8. ป่าสัก	S.3	แม่น้ำป่าสัก อำเภอหล่มสัก	เพชรบูรณ์	85.00	9	*	4.22	4.22	#####	ปกติ	ทรงตัว
	S.42	แม่น้ำป่าสัก วิเชียรบุรี	เพชรบูรณ์	11.00	284	2.72	*	*	-8.28	ปกติ	เพิ่มขึ้น
	S.4B	แม่น้ำป่าสัก เมืองเพชรบูรณ์	เพชรบูรณ์	9.20	190	4.22	*	*	-4.98	N/A	N/A
	S.26	ท้ายเขื่อนพระรามหก อำเภอท่าเรือ	จังหวัดพระนครศรีอยุธยา	8.00	800	1.08	**	**	-6.92	N/A	N/A
9. มูล	M.7	สะพานเสรีประชาธิปไตย อำเภอเมือง	จังหวัดอุบลราชธานี	7.00	2,300	2.59	***	***	-4.41	N/A	N/A
	M.42	บ้านห้วยทับทัน อำเภอห้วยทับทัน	จังหวัดศรีสะเกษ	8.30	124	3.67	***	***	-4.63	N/A	N/A
	M.176	บ้านโนนศรีไศล อำเภอกันทรารมย์	จังหวัดศรีสะเกษ	9.20	235	1.77	1.57	1.38	-7.43	น้อย	เพิ่มขึ้น
	M.173	บ้านโนนสะอาด อำเภอโขงเจียม	จังหวัดนครราชสีมา	7.60	290	5.56	47.50	44.13	-2.04	ปกติ	เพิ่มขึ้น
	M.184	บ้านซืม อำเภอพิมาย	จังหวัดนครราชสีมา	5.00	100	3.96	52.80	48.80	-1.04	ปกติ	เพิ่มขึ้น
มูล	M.186	บ้านโนนคอย อำเภอจักราช	จังหวัดนครราชสีมา	3.60	60	2.34	***	***	-1.26	N/A	N/A
10. ลำเชียงไกร	M.188A	บ้านบัว อำเภอโนนสูง	จังหวัดนครราชสีมา	4.90	70	3.17	***	***	-1.73	N/A	N/A
11. ซี	E.20A	บ้านบ้านฟ้าหยาด อำเภอมหาชนะชัย	จังหวัดยโสธร	10.00	1,110	5.01	74.13	73.16	-4.99	น้อย	เพิ่มขึ้น
	E.23	บ้านคำน อำเภอเมือง	จังหวัดชัยภูมิ	9.00	265	4.19	15.14	12.63	-4.81	น้อย	เพิ่มขึ้น
12. ลำน้ำพอง	E.29A	บ้านผานกแก้ว อำเภอภูกระดึง	จังหวัดเลย	#N/A	#N/A	#N/A	#N/A	#N/A	#N/A	N/A	N/A
13. ลำน้ำยัง	E.92	บ้านท่างม อำเภอเสลภูมิ	จังหวัดร้อยเอ็ด	8.80	186	1.55	0.00	0.00	-7.25	น้อย	ทรงตัว
14. ลำปะทาว	E.6C	บ้านตาดโคก อำเภอเมือง	จังหวัดชัยภูมิ	#N/A	#N/A	#N/A	#N/A	#N/A	#N/A	N/A	N/A
15. ลำน้ำเชิญ	E.85	บ้านโนนหัน อำเภอชุมแพ	จังหวัดชัยภูมิ	#N/A	#N/A	#N/A	#N/A	#N/A	#N/A	N/A	N/A
16. ปราจีนบุรี	Kgt.3	กบินทร์บุรี อำเภอเมือง	ปราจีนบุรี	8.79	544	0.80	21.00	21.00	-7.99	น้อย	ทรงตัว
17. เพชรบุรี	B.9	บ้านสาระเห็น อำเภอท่ายาง	จังหวัดเพชรบุรี	6.60	355	2.88	46.00	46.00	-3.72	น้อย	ทรงตัว
	B.6A	สะพานท่าเกษียร อำเภอแก่งกระจาน	จังหวัดเพชรบุรี	6.00	260	0.30	0.00	0.00	-5.70	น้อย	ทรงตัว
	B.15	สะพานเทศบาล อำเภอเมือง	จังหวัดเพชรบุรี	5.40	150	1.10	12.00	11.81	-4.30	น้อย	เพิ่มขึ้น
18. ทะเลสาปสงขลา	X.44	คลองจุกตะเภา อำเภอหาดใหญ่	จังหวัดสงขลา	7.40	532	2.18	87.20	59.60	-5.22	ปกติ	เพิ่มขึ้น
	X.170	บ้านคลองลำ อำเภอศรีนครินทร์	จังหวัดพัทลุง	25.20	295	21.26	24.70	15.60	-3.94	น้อย	เพิ่มขึ้น
19. ภาคใต้ฝั่งตะวันออก	X.180	สะพานเทศบาล อำเภอเมือง	จังหวัดชุมพร	3.80	192	2.71	125.50	91.20	-1.09	มาก	เพิ่มขึ้น
	X.119A	สะพานสันต อำเภอสุโขทัย	จังหวัดนครราชสีมา	9.60	346	4.88	54.80	59.00	-4.72	ปกติ	ลดลง
	X.53A	คลองชุมพร อำเภอเมือง	จังหวัดชุมพร	9.30	158	6.46	64.50	19.05	-2.84	ปกติ	เพิ่มขึ้น
	X.212	คลองหลังสวน อำเภอหลังสวน	จังหวัดชุมพร	6.00	1,460	1.54	213.80	343.20	-4.46	น้อย	ลดลง
20. ภาคใต้ฝั่งตะวันตก	X.234	บ้านป่าหมาก อำเภอเมือง	จังหวัดตรัง	6.40	434	3.01	157.60	148.60	-3.39	ปกติ	เพิ่มขึ้น

2.2 สภาพน้ำกักเก็บในอ่างเก็บน้ำขนาดใหญ่ (ข้อมูล วันที่ 7 พ.ค. 65)

ภาค อ่างเก็บน้ำเขื่อน	ความจุ ที่ รนส. (ล้าน ม. ³)	ความจุ ที่ รนท. (ล้าน ม. ³)	ความจุ น้ำ ใช้การ (ล้าน ม. ³)	ณ วันที่							ปริมาณน้ำ ไหลลง วันนี้ (ล้าน ม. ³)	ปริมาณน้ำ ระบาย วันนี้ (ล้าน ม. ³)
				ปี 2564		ปี 2565						
				ปริมาตร (ล้าน ม. ³)	% รณท.	ปริมาตร (ล้าน ม. ³)	% รณท.	ปริมาตรใช้การ (ล้าน ม. ³)	% รณท.	% ใช้การ		
ภาคเหนือ												
ภูมิพล*	13,462	13,462	9,662	4,625	34	5,678	42	1,878	14	19	0.00	19.00
สิริกิติ์*	10,508	9,510	6,660	3,731	39	3,659	38	809	9	12	3.35	10.01
แม่จันทสมบุรณ์ชล	323	265	253	92	35	90	34	78	30	31	0.38	0.08
แม่กวางอุดมธารา	295	263	249	48	18	80	31	66	25	27	0.03	0.04
ก๊วยลม	106	106	103	61	58	61	57	57	54	56	0.39	0.13
ก๊วยคอบหมา	209	170	164	47	28	97	57	91	54	56	0.08	0.00
แควน้อยบำรุงแดน	1,080	939	896	326	35	369	39	326	35	36	2.64	4.32
แม่มอก	110	110	94	41	37	49	45	33	30	35	0.02	0.02
รวมภาคเหนือ	26,093	24,825	18,080	8,972	36	10,083	41	3,339	13	18	6.89	33.61
ภาคตะวันออกเฉียงเหนือ												
ห้วยหลวง	136	136	129	41	30	40	30	34	25	26	0.00	0.11
น้ำอูน	780	520	475	186	36	210	40	165	32	35	1.10	0.00
น้ำพุง*	200	165	157	65	39	68	41	60	36	38	0.00	0.31
จุฬารัตน์*	181	164	127	83	50	104	63	67	41	53	0.17	0.53
อุบลรัตน์*	4,640	2,431	1,850	927	38	1,087	45	506	21	27	4.35	3.00
ลำปาว	2,450	1,980	1,880	455	23	630	32	530	27	28	0.93	1.95
ลำตะคอง	445	314	292	255	81	194	62	171	54	59	0.68	1.30
ลำพระเพลิง	242	155	154	101	65	104	67	102	66	67	0.29	1.10
มูลบน	350	141	134	101	71	86	61	79	56	59	0.11	0.45
ลำแจะ	325	275	268	152	55	163	59	156	57	58	0.71	0.81
ลำนางรอง	197	121	118	84	69	97	80	94	77	80	0.00	0.07
สิรินธร*	1,966	1,966	1,135	1,141	58	1,129	57	298	15	26	8.01	5.09
รวมภาค ตอน.	11,911	8,368	6,718	3,590	43	3,912	47	2,261	27	34	16.35	14.72
ภาคกลาง												
ป่าสักชลสิทธิ์	960	960	957	237	25	297	31	294	31	31	0.00	4.33
ทับเสลา	190	160	143	56	35	76	47	59	37	41	0.00	0.11
กระเสียว	390	299	259	122	41	183	61	143	48	55	0.22	1.52
รวมภาคกลาง	1,540	1,419	1,359	415	29	556	39	496	35	37	0.22	5.96
ภาคตะวันตก												
ศรีนครินทร์*	18,770	17,745	7,480	11,649	66	14,685	83	4,420	25	59	5.27	19.91
วชิราลงกรณ์*	11,000	8,860	5,848	3,722	42	5,097	58	2,085	24	36	0.82	25.08
รวมภาคตะวันตก	29,770	26,605	13,328	15,372	58	19,782	74	6,505	24	49	6.09	44.99
ภาคตะวันออก												
ขุนด่านปราการชล	225	224	219	40	18	50	22	46	20	21	0.12	0.42
คลองสิียด	450	420	390	56	13	65	16	35	8	9	0.00	0.14
บางพระ	127	117	105	49	42	90	77	77	66	74	0.59	0.33
หนองปลาไหล	206	164	150	132	81	119	72	105	64	70	0.47	0.22
ประแสร์	322	295	275	177	60	196	66	176	60	64	0.00	0.66
นฤปดินทรจินดา	338	295	276	88	30	66	22	46	16	17	0.05	0.14
รวมภาคตะวันออก	1,668	1,515	1,415	542	36	585	39	486	32	34	1.23	1.91
ภาคใต้												
แก่งกระจาน	900	710	645	288	41	366	51	301	42	47	1.71	3.89
ปราณบุรี	490	391	373	223	57	224	57	207	53	55	0.42	0.89
รัชชประภา*	6,144	5,639	4,287	3,303	59	3,339	59	1,987	35	46	9.52	15.69
บางลา*	1,590	1,454	1,178	1,080	74	1,095	75	819	56	69	6.95	10.10
รวมภาคใต้	9,124	8,194	6,484	4,895	60	5,023	61	3,313	40	51	18.60	30.57
รวมทั้งประเทศ	80,106	70,926	47,384	33,785	48	39,942	56	16,400	23	35	49.38	131.75

ต่ำกว่า 30 %
รวม 4 แห่ง

ตั้งแต่ 31 - 50 %
รวม 12 แห่ง

ตั้งแต่ 51 - 80 %
รวม 18 แห่ง

มากกว่า 80 %
รวม 1 แห่ง

- **ปริมาณน้ำกักเก็บการประเทศ** (อ่างเก็บน้ำขนาดใหญ่) ณ วันที่ 7 พฤษภาคม
 - ปี 2565 มีน้ำ 39,342 ล้าน ลบ.ม. คิดเป็น 56%
 - ปี 2552 มีน้ำ 39,095 ล้าน ลบ.ม. คิดเป็น 56% **น้อยกว่าปี 2565** จำนวน 247 ล้าน ลบ.ม. (ปี 2552 ยังไม่มีเขื่อนแควน้อยบำรุงแดน)
 - ปี 2561 มีน้ำ 44,120 ล้าน ลบ.ม. คิดเป็น 62% **มากกว่าปี 2565** จำนวน 4,778 ล้าน ลบ.ม.
 - ปี 2564 มีน้ำ 33,783 ล้าน ลบ.ม. คิดเป็น 48% **น้อยกว่าปี 2565** จำนวน 5,559 ล้าน ลบ.ม.
- **ปริมาณน้ำกักเก็บในกลุ่มเจ้าพระยา** (5 เขื่อนหลัก) ณ วันที่ 7 พฤษภาคม
 - ปี 2565 มีน้ำ 10,003 ล้าน ลบ.ม. คิดเป็น 40%
 - ปี 2552 มีน้ำ 10,436 ล้าน ลบ.ม. คิดเป็น 44% **มากกว่าปี 2565** จำนวน 433 ล้าน ลบ.ม. (ปี 2552 ยังไม่มีเขื่อนแควน้อยบำรุงแดน)
 - ปี 2561 มีน้ำ 13,704 ล้าน ลบ.ม. คิดเป็น 55% **มากกว่าปี 2565** จำนวน 3,701 ล้าน ลบ.ม.
 - ปี 2564 มีน้ำ 8,919 ล้าน ลบ.ม. คิดเป็น 36% **น้อยกว่าปี 2565** จำนวน 1,084 ล้าน ลบ.ม.

2.3 สภาพน้ำในอ่างเก็บน้ำ 4 เขื่อนหลักกลุ่มเจ้าพระยา (ข้อมูล วันที่ 7 พ.ค. 65)

สภาพน้ำในอ่างเก็บน้ำ ภูมิพล สิริกิติ์ แควน้อยฯ และป่าสักฯ วันที่ 7 พฤษภาคม 2565

อ่างเก็บน้ำ	ปริมาณน้ำในอ่างฯ		ปริมาณน้ำใช้การได้		ปริมาณน้ำไหลลงอ่างฯ		ปริมาณน้ำระบาย		รับน้ำได้อีก
	ปริมาณน้ำ	% ความจุ	ปริมาณน้ำ	% ใช้การ	วันนี้	เมื่อวาน	วันนี้	เมื่อวาน	
ภูมิพล	5,678	42	1,878	19	0.00	0.00	19.00	19.00	7,784
สิริกิติ์	3,659	38	809	12	3.35	3.34	10.01	10.01	5,851
ภูมิพล+สิริกิติ์	9,337	41	2,687	16	3.35	3.34	29.01	29.01	13,635
แควน้อยฯ	369	39	326	36	2.64	2.47	4.32	4.32	570
ป่าสักชลสิทธิ์	297	31	294	31	0.00	0.00	4.33	4.33	663
รวมทั้งหมด	10,003	40	3,307	18	5.99	5.81	37.66	37.66	14,868

*หมายเหตุ : () คือ เกินความจุเก็บกักปกติ

(หน่วย : ล้าน ลบ.ม.)

2.4 สถานการณ์น้ำลุ่มน้ำเจ้าพระยา

แม่น้ำปิง ปริมาณน้ำไหลผ่านที่สถานี P.17 อ.บรรพตพิสัย จ.นครสวรรค์ 173 ลบ.ม./วินาที (เมื่อวาน 170 ลบ.ม./วินาที) ต่ำกว่าตลิ่ง 4.99 เมตร **มีแนวโน้มเพิ่มขึ้น**

แม่น้ำน่าน ปริมาณน้ำไหลผ่านที่สถานี N.67 อ.ชุมแสง จ.นครสวรรค์ 110 ลบ.ม./วินาที (เมื่อวาน 121 ลบ.ม./วินาที) ต่ำกว่าตลิ่ง 9.68 เมตร **มีแนวโน้มลดลง**

แม่น้ำเจ้าพระยา ปริมาณน้ำไหลผ่านที่สถานี C.2 อ.เมืองนครสวรรค์ วัดได้ 277 ลบ.ม./วินาที (เมื่อวาน 319 ลบ.ม./วินาที) ต่ำกว่าตลิ่ง 8.69 เมตร **มีแนวโน้มลดลง** และมีปริมาณน้ำไหลผ่านท้ายเขื่อนเจ้าพระยา (C.13) ในอัตรา 65.00 ลบ.ม./วินาที (เมื่อวาน 65.00 ลบ.ม./วินาที) ไหลผ่านสถานีวัดน้ำ C.29A อ.บางไทร มีปริมาณน้ำไหลผ่านเฉลี่ย 93.00 ลบ.ม./วินาที (เมื่อวาน 99.00 ลบ.ม./วินาที)



แม่น้ำป่าสัก เชื่อนป่าสักชลสิทธิ์ ระบายน้ำ 50.12 ลบ.ม./วินาที (เมื่อวาน 50.10 ลบ.ม./วินาที)
มีแนวโน้มเพิ่มขึ้น

2.5 สภาพน้ำในอ่างเก็บน้ำขนาดกลาง (ข้อมูล วันที่ 7 พ.ค.65)

ข้อมูลวันที่ 7 พฤษภาคม 2565																			
สรุปอ่างขนาดกลางที่มีปริมาณในช่วง <=30 % 31 - 50 % >50-80% >80 - 100 % และ >100 %																			
<=30 %				31 - 50 %				>50-80%				>80 - 100 %				>100 %			
ภาค	จำนวน	สขป.	จำนวน	ภาค	จำนวน	สขป.	จำนวน	ภาค	จำนวน	สขป.	จำนวน	ภาค	จำนวน	สขป.	จำนวน	ภาค	จำนวน	สขป.	จำนวน
เหนือ	9	1	3	เหนือ	18	1	5	เหนือ	44	1	7	เหนือ	4	1	0	เหนือ	0	1	0
		2	4			2	9			2	25			2	1			2	0
		3	1			3	0			3	3			3	1			3	0
		4	1			4	4			4	9			4	2			4	0
ตะวันออกเฉียงเหนือ	32	5	9	ตะวันออกเฉียงเหนือ	59	5	14	ตะวันออกเฉียงเหนือ	99	5	22	ตะวันออกเฉียงเหนือ	28	5	8	ตะวันออกเฉียงเหนือ	0	5	0
		6	11			6	20			6	18			6	3			6	0
		7	9			7	13			7	21			7	4			7	0
		8	3			8	12			8	38			8	13			8	0
ตะวันออกเฉียง	5	9	5	ตะวันออกเฉียง	9	9	9	ตะวันออกเฉียง	29	9	29	ตะวันออกเฉียง	8	9	8	ตะวันออกเฉียง	0	9	0
กลาง	2	10	2	กลาง	3	10	2	กลาง	16	10	15	กลาง	1	10	0	กลาง	0	10	0
		11	0			11	0			11	0			11	0			11	0
		12	0			12	1			12	1			12	1			12	0
ตะวันตก	0	13	0	ตะวันตก	0	13	0	ตะวันตก	5	13	5	ตะวันตก	2	13	2	ตะวันตก	0	13	0
ใต้	1	14	0	ใต้	2	14	1	ใต้	21	14	14	ใต้	15	14	2	ใต้	0	14	0
		15	1			15	1			15	4			15	7			15	0
		16	0			16	0			16	3			16	5			16	0
		17	0			17	0			17	0			17	1			17	0
รวม	49	รวม	49	รวม	91	รวม	91	รวม	214	รวม	214	รวม	58	รวม	58	รวม	0	รวม	0
รวมทั้งหมด 412 แห่ง																			

3. แผน-ผลการบริหารจัดการน้ำ ข้อมูล ณ วันที่ 7 พ.ค. 65

- แผน-ผลการบริหารจัดการน้ำฤดูแล้ง ปี 2564/65 (ลุ่มแม่กลอง 1 ม.ค. 65 – 30 มิ.ย. 65)

ลุ่มน้ำ	แผน (ล้าน ลบ.ม.)	ผลจัดสรรน้ำ (ล้าน ลบ.ม.)	คงเหลือ (ล้าน ลบ.ม.)
แม่กลอง	5,500	4,177 (76%)	1,323(24%)

- แผน-ผลการบริหารจัดการน้ำฤดูฝน ปี 2565 (1 พ.ค. 65 – 31 ต.ค. 65)

ลุ่มน้ำ	แผน (ล้าน ลบ.ม.)	ผลจัดสรรน้ำ (ล้าน ลบ.ม.)	คงเหลือ (ล้าน ลบ.ม.)
ทั่วประเทศ	31,755	1,009 (3%)	30,746 (97%)
เจ้าพระยา (4 เขื่อน)	12,317	260 (2%)	12,057 (98%)

4. การเพาะปลูก (ข้อมูล ณ วันที่ 5 พ.ค. 65)

- การเพาะปลูกข้าวนาปรัง 2564/65

- ทั่วประเทศ แผนเพาะปลูก 6.41 ล้านไร่ **เพาะปลูกแล้ว 8.11 ล้านไร่** คิดเป็นร้อยละ 126.39 ของแผนฯ
เก็บเกี่ยวแล้ว 5.69 ล้านไร่

- ลุ่มน้ำเจ้าพระยา แผนเพาะปลูก 2.81 ล้านไร่ **เพาะปลูก 4.41 ล้านไร่** คิดเป็นร้อยละ 156.75 ของแผนฯ
เก็บเกี่ยวแล้ว 4.08 ล้านไร่

- **ลุ่มแม่กลอง** แผนเพาะปลูก 0.84 ล้านไร่ **เพาะปลูก 0.84 ล้านไร่** คิดเป็นร้อยละ 100.00 ของแผน
เก็บเกี่ยวแล้ว 0.202 ล้านไร่

5. วิเคราะห์สถานการณ์

5.1 คาดการณ์ปริมาณฝนจากแบบจำลองบรรยากาศจากกรมอุตุนิยมวิทยา (3 วันล่วงหน้า)

- **วันที่ 7 พ.ค. 65 (7 พ.ค. 65 เวลา 07.00 น. – 8 พ.ค. 65 เวลา 07.00 น.)** มีฝนตกปานกลาง (10.1-35.0 มม.) กระจายตัวทั่วพื้นที่ประเทศไทย มีฝนตกหนัก (35.1-90 มม.) บริเวณพื้นที่ ภาคเหนือ ภาคกลาง ภาคใต้ ภาคตะวันตก และพื้นที่ จ.เลย จ.ชัยภูมิ จ.ชลบุรี และ จ.จันทบุรี มีฝนตกหนักมาก (มากกว่า 90 มม.) บริเวณพื้นที่ จ.เชียงใหม่ จ.ลำปาง จ.พะเยา จ.แพร่ จ.น่าน จ.กำแพงเพชร จ.ประจวบคีรีขันธ์ จ.ชุมพร จ.พังงา จ.นครศรีธรรมราช จ.พัทลุง และ จ.สงขลา

- **วันที่ 8 พ.ค. 65 (8 พ.ค. 65 เวลา 07.00 น. – 9 พ.ค. 65 เวลา 07.00 น.)** มีฝนตกปานกลาง (10.1-35.0 มม.) บริเวณพื้นที่ ภาคเหนือ ภาคกลาง ภาคตะวันตก ภาคตะวันออก ภาคใต้ และบริเวณพื้นที่ จ.เลย ชัยภูมิ จ.ขอนแก่น และ จ.นครราชสีมา มีฝนตกหนัก (35.1-90 มม.) บริเวณพื้นที่ ภาคตะวันตก ภาคใต้ และบริเวณพื้นที่ จ.แม่ฮ่องสอน จ.เชียงใหม่ จ.เชียงราย จ.ลำปาง จ.ลำพูน จ.แพร่ จ.สุโขทัย จ.กำแพงเพชร จ.อุทัยธานี จ.สระบุรี จ.นครปฐม จ.ปทุมธานี จ.นนทบุรี กรุงเทพมหานคร จ.สมุทรปราการ จ.ฉะเชิงเทรา จ.ชลบุรี จ.ระยอง จ.จันทบุรี และจ.ตราด มีฝนตกหนักมาก (มากกว่า 90 มม.) บริเวณพื้นที่ จ.สมุทรสาคร จ.เพชรบุรี จ.ประจวบคีรีขันธ์ จ.ชุมพร จ.นครศรีธรรมราช จ.พัทลุง และ จ.สงขลา

- **วันที่ 9 พ.ค. 65 (9 พ.ค. 65 เวลา 07.00 น. – 10 พ.ค. 65 เวลา 07.00 น.)** มีฝนตกปานกลาง (10.1-35.0 มม.) บริเวณพื้นที่ ภาคเหนือ ภาคตะวันตก ภาคใต้ และพื้นที่ จ.กำแพงเพชร จ.พิจิตร จ.นครสวรรค์ จ.อุทัยธานี จ.ชัยนาท จ.พระนครศรีอยุธยา จ.อ่างทอง จ.ปทุมธานี กรุงเทพมหานคร จ.สมุทรปราการ จ.ฉะเชิงเทรา จ.สระแก้ว จ.ระยอง จ.จันทบุรี จ.ตราด จ.มหาสารคาม และ จ.ศรีสะเกษ มีฝนตกหนัก (35.1-90 มม.) บริเวณพื้นที่ จ.แม่ฮ่องสอน จ.เชียงใหม่ จ.ลำพูน จ.ลำปาง จ.แพร่ จ.สุโขทัย จ.อุตรดิตถ์ จ.พิษณุโลก จ.ตาก จ.เลย จ.เพชรบูรณ์ จ.ชัยภูมิ จ.ขอนแก่น จ.นครราชสีมา จ.บุรีรัมย์ จ.สุรินทร์ จ.ลพบุรี จ.สระบุรี จ.ปราจีนบุรี จ.สระแก้ว จ.กาญจนบุรี จ.ประจวบคีรีขันธ์ จ.ชุมพร จ.ระนอง จ.สุราษฎร์ธานี จ.นครศรีธรรมราช จ.สงขลา จ.ยะลา และ จ.นราธิวาส

5.2 คาดการณ์ปริมาณน้ำ (วันที่ 8 พ.ค. 65)

คาดการณ์ปริมาณน้ำไหลผ่านลุ่มน้ำปิงที่สถานี P.17 อ.บรรพตพิสัย จ.นครสวรรค์ จะมีปริมาณน้ำไหลผ่าน 170.00 ลบ.ม./วินาที มีแนวโน้มลดลง ลุ่มน้ำน่านที่สถานี N.67 อ.ชุมแสง จ.นครสวรรค์ จะมีปริมาณน้ำไหลผ่าน 100.00 ลบ.ม./วินาที มีแนวโน้มลดลง โดยจะทำให้ในลุ่มน้ำเจ้าพระยาที่สถานี C.2 อ.เมืองนครสวรรค์ จ.นครสวรรค์ จะมีปริมาณน้ำไหลผ่าน 263.00 ลบ.ม./วินาที มีแนวโน้มลดลง

6. รายงานสถานการณ์ค่าความเค็ม (ข้อมูล วันที่ 7 พ.ค. 65 เวลา 07:00 น.)

แม่น้ำ	สถานีเฝ้าระวัง	เกณฑ์เฝ้าระวัง (กรัม/ลิตร)	ค่าความเค็ม (กรัม/ลิตร)
เจ้าพระยา	ประปาสำแล	0.25	0.21 (ปกติ)
ปราจีน-บางปะกง	บางคาง	2	0.07 (ปกติ)
ท่าจีน	ด้านนอกคลองจินดา	0.75	0.28 (ปกติ)
	ด้านในคลองจินดา	0.75	0.25 (ปกติ)
แม่กลอง	ปากคลองดำเนินสะดวก	2.00	0.13 (ปกติ)