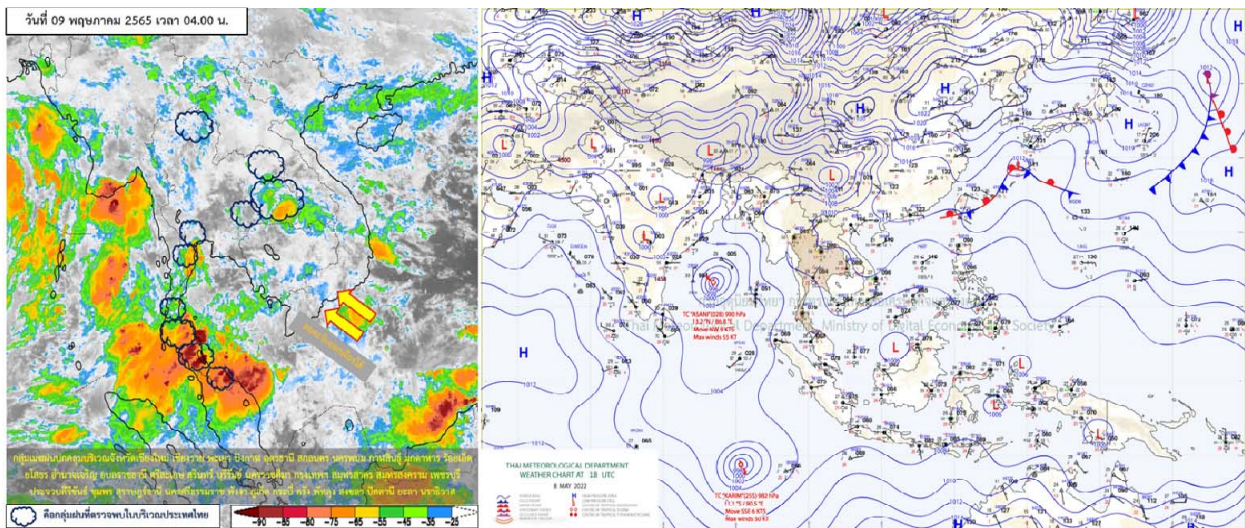




รายงานสรุปศูนย์ปฏิบัติการน้ำอัจฉริยะ
เรื่อง สถานการณ์น้ำและการเฝ้าระวัง
ประจำวันจันทร์ที่ 9 พฤษภาคม พ.ศ. 2565

1. สภาพอากาศและปริมาณฝน

1.1 สภาพอากาศ (กรมอุตุนิยมวิทยา)



ลมตะวันออกเฉียงใต้พัดปกคลุมประเทศไทย อ่าวไทย และภาคใต้มีกำลังปานกลางถึงค่อนข้างแรงลักษณะเช่นนี้ทำให้ภาคใต้มีฝนตกหนักหลายพื้นที่ กับมีฝนตกหนักมากบางแห่ง ส่วนบริเวณภาคเหนือ ภาคตะวันออกเฉียงเหนือ ภาคกลาง ภาคตะวันออก รวมทั้งกรุงเทพมหานครและปริมณฑล จะมีฝนเพิ่มมากขึ้น

1.2 สภาพฝน

ปริมาณฝนสูงสุด 5 อันดับ จากสำนักงานทรัพยากรน้ำแห่งชาติ เวลา 07.00 น. วันที่ 8 พ.ศ. 65 ถึงเวลา 07.00 น. วันที่ 9 พ.ศ. 65 ตามลำดับ ดังนี้

1. อ.พิปูน จ.นครศรีธรรมราช	วัดปริมาณฝนได้	214.0	มม.
2. อ.เสเตา จ.สงขลา	วัดปริมาณฝนได้	136.4	มม.
3. อ.โป่งน้ำร้อน จ.จันทบุรี	วัดปริมาณฝนได้	106.0	มม.
4. อ.สิรินธร จ.อุบลราชธานี	วัดปริมาณฝนได้	103.0	มม.
5. อ.เมืองพัทลุง จ.พัทลุง	วัดปริมาณฝนได้	102.4	มม.

2. สถานการณ์น้ำท่าและสภาพน้ำในอ่างเก็บน้ำ

2.1 สถานการณ์น้ำท่าในลุ่มน้ำต่างๆ (ข้อมูล วันที่ 9 พ.ค.65 เวลา 06.00 น.)

แม่น้ำ	สถานี	ที่ตั้งสถานี	ตลิ่ง	ความจุ	ระดับน้ำ	ปริมาณน้ำ		ต่ำ(-) สูง(+) กว่าตลิ่ง	อยู่ใน เกณฑ์	แนวโน้ม		
						วันนี้	เมื่อวาน					
			ม.	ม. ³ / วิ.	ม.	ม. ³ / วิ.	ม. ³ / วิ.					
1. ปิง	P.1	สะพานนารัฐ	อำเภอเมือง	จังหวัดเชียงใหม่	3.70	445	1.55	2.05	1.93	-2.15	น้อย	เพิ่มขึ้น
	P.17	บ้านท่าจิว	อำเภอบรรพตพิสัย	จังหวัดนครสวรรค์	39.80	2,990	34.80	168.00	178.00	-5.00	น้อย	ลดลง
2. วัง	W.1C	สะพานเสตุวารี	อำเภอเมือง	จังหวัดลำปาง	5.20	651	0.00	0.00	25.53	-5.20	น้อย	ทรงตัว
	W.4A	บ้านวังหมัน	อำเภอสางเา	จังหวัดตาก	8.00	700	0.90	11.47	12.36	-7.10	น้อย	ลดลง
	W.24		อำเภอสางเา	จังหวัดตาก	7.85	480	1.97	11.31	11.70	-5.88	ปกติ	เพิ่มขึ้น
3. ยม	Y.1C	สะพานบ้านน้ำโค้ง	อำเภอเมือง	จังหวัดแพร่	8.20	993	1.09	31.05	33.30	-7.11	น้อย	ลดลง
	Y.4	สะพานตลาดธานี	อำเภอเมือง	จังหวัดสุโขทัย	8.15	510	1.53	*	*	-6.62	N/A	N/A
	Y.64	แม่น้ำยม	อำเภอบางระก้า	จังหวัดพิษณุโลก	6.40	352	-1.04	*	*	-7.44	N/A	N/A
4. น่าน	Y.16	แม่น้ำยม	อำเภอบางระก้า	จังหวัดพิษณุโลก	7.30	239	-0.16	*	*	-7.46	น้อย	เพิ่มขึ้น
	N.1	หน้าสำนักงานป่าไม้	อำเภอเมือง	จังหวัดน่าน	7.00	1,217	0.18	32.80	20.80	-6.82	น้อย	เพิ่มขึ้น
	N.5A	สะพานเอกาทศรถ	อำเภอเมือง	จังหวัดพิษณุโลก	10.37	1,365	1.41	137.30	103.90	-8.96	น้อย	เพิ่มขึ้น
5. เจ้าพระยา	N.67	สะพานบ้านเกยไชย	อำเภอชุมแสง	จังหวัดนครสวรรค์	28.30	1,579	18.52	99.00	103.00	-9.78	น้อย	ลดลง
	C.2	ค่ายจिरประวัติ	อำเภอเมือง	จังหวัดนครสวรรค์	26.20	3,590	17.60	297.00	284.00	-8.60	น้อย	เพิ่มขึ้น
6. บางหลวง	C.13	ท้ายเขื่อนเจ้าพระยา	อำเภอสรรพยา	จังหวัดชัยนาท	16.34	2,840	5.31	65.00	65.00	-11.03	น้อย	ทรงตัว
	C.36	บ้านบางหลวงโตด	อำเภอบางบาล	จังหวัดพระนครศรีอยุธยา	420.00	4	**	0.87	0.99	#VALUE!	ปกติ	ลดลง
7. บางบาล	C.37	บ้านบางบาล	อำเภอบางบาล	จังหวัดพระนครศรีอยุธยา	148.00	3	**	1.18	1.28	#VALUE!	ปกติ	ลดลง
	S.3	แม่น้ำป่าสัก	อำเภอหล่มสัก	เพชรบูรณ์	85.00	9	*	4.22	4.22	#VALUE!	ปกติ	ทรงตัว
8. ป่าสัก	S.42	แม่น้ำป่าสัก	วิเชียรบุรี	เพชรบูรณ์	11.00	284	2.71	*	*	-8.29	ปกติ	เพิ่มขึ้น
	S.4B	แม่น้ำป่าสัก	เมืองเพชรบูรณ์	เพชรบูรณ์	9.20	190	4.22	*	*	-4.98	N/A	N/A
	S.26	ท้ายเขื่อนพระรามหก	อำเภอท่าเรือ	จังหวัดพระนครศรีอยุธยา	8.00	800	0.95	**	**	-7.05	N/A	N/A
	M.7	สะพานเสรีประชาธิปไตย	อำเภอเมือง	จังหวัดอุบลราชธานี	7.00	2,300	2.74	***	***	-4.26	N/A	N/A
9. มูล	M.42	บ้านห้วยทับทัน	อำเภอห้วยทับทัน	จังหวัดศรีสะเกษ	8.30	124	3.68	***	***	-4.62	N/A	N/A
	M.176	บ้านโนนศรีไศล	อำเภอกันทรารมย์	จังหวัดศรีสะเกษ	9.20	235	2.14	1.94	1.71	-7.06	น้อย	เพิ่มขึ้น
	M.173	บ้านโนนสะอาด	อำเภอโขงเจียม	จังหวัดนครราชสีมา	7.60	290	5.50	46.75	46.75	-2.10	ปกติ	ทรงตัว
	M.184	บ้านซิม	อำเภอพิมาย	จังหวัดนครราชสีมา	5.00	100	4.04	59.20	56.00	-0.96	ปกติ	เพิ่มขึ้น
	M.186	บ้านโนนคอย	อำเภอจักราช	จังหวัดนครราชสีมา	3.60	60	2.39	***	***	-1.21	N/A	N/A
	M.188A	บ้านบัว	อำเภอโนนสูง	จังหวัดนครราชสีมา	4.90	70	3.22	***	***	-1.68	N/A	N/A
10. ลำเชียงไกร	E.20A	บ้านบ้านฟ้าหยาด	อำเภอมหาชนะชัย	จังหวัดยโสธร	10.00	1,110	4.52	59.43	66.44	-5.48	น้อย	ลดลง
	E.23	บ้านค่าน	อำเภอเมือง	จังหวัดชัยภูมิ	9.00	265	4.07	11.79	15.14	-4.93	น้อย	ลดลง
11. ซี	E.29A	บ้านผานกแก้ว	อำเภอภูกระดึง	จังหวัดเลย	#N/A	#N/A	#N/A	#N/A	#N/A	#N/A	N/A	N/A
12. ลำน้ำพอง	E.92	บ้านท่างาม	อำเภอเสลภูมิ	จังหวัดร้อยเอ็ด	8.80	186	1.60	0.00	0.00	-7.20	น้อย	ทรงตัว
13. ลำน้ำยั้ง	E.6C	บ้านตาดโคก	อำเภอเมือง	จังหวัดชัยภูมิ	#N/A	#N/A	#N/A	#N/A	#N/A	#N/A	N/A	N/A
14. ลำปะทาว	E.85	บ้านโนนหัน	อำเภอชุมแพ	จังหวัดชัยภูมิ	#N/A	#N/A	#N/A	#N/A	#N/A	#N/A	N/A	N/A
15. ลำน้ำเชิญ	Kgt.3	กบินทร์บุรี	อำเภอกบินทร์บุรี	ปราจีนบุรี	8.79	544	0.87	23.10	25.20	-7.92	น้อย	ลดลง
16. เพชรบุรี	B.9	บ้านสาระเห็ด	อำเภอท่าช้าง	จังหวัดเพชรบุรี	6.60	355	2.76	40.20	45.50	-3.84	น้อย	ลดลง
	B.6A	สะพานท่าเกวียน	อำเภอแก่งกระจาน	จังหวัดเพชรบุรี	6.00	260	0.37	0.00	0.00	-5.63	น้อย	ทรงตัว
	B.15	สะพานเทศบาล	อำเภอเมือง	จังหวัดเพชรบุรี	5.40	150	1.24	14.80	15.40	-4.16	น้อย	ลดลง
17. ทะเลสาบสงขลา	X.44	คลองอู่ตะเภา	อำเภอหาดใหญ่	จังหวัดสงขลา	7.40	532	2.04	81.60	77.20	-5.36	ปกติ	เพิ่มขึ้น
	X.170	บ้านคลองลำ	อำเภอศรีนครินทร์	จังหวัดพัทลุง	25.20	295	21.23	23.35	19.60	-3.97	น้อย	เพิ่มขึ้น
18. ภาคใต้ฝั่งตะวันออก	X.180	สะพานเทศบาล	อำเภอเมือง	จังหวัดชุมพร	3.80	192	2.55	117.50	105.50	-1.25	มาก	เพิ่มขึ้น
	X.119A	สะพานสันต	อำเภอสุโขทัย	จังหวัดนครราชสีมา	9.60	346	4.51	41.94	49.20	-5.09	น้อย	ลดลง
	X.53A	คลองชุมพร	อำเภอเมือง	จังหวัดชุมพร	9.30	158	5.21	38.20	50.80	-4.09	ปกติ	ลดลง
	X.212	คลองหลังสวน	อำเภอหลังสวน	จังหวัดชุมพร	6.00	1,460	1.29	173.50	224.00	-4.71	น้อย	ลดลง
19. ภาคใต้ฝั่งตะวันตก	X.234	บ้านป่าหมาก	อำเภอเมือง	จังหวัดตรัง	6.40	434	3.60	197.00	201.20	-2.80	ปกติ	ลดลง

2.2 สภาพน้ำกักเก็บในอ่างเก็บน้ำขนาดใหญ่ (ข้อมูล วันที่ 9 พ.ค. 65)

ภาค อ่างเก็บน้ำเขื่อน	ความจุ ที่ รนส. (ล้าน ม.³)	ความจุ ที่ รนท. (ล้าน ม.³)	ความจุ น้ำ ใช้การ (ล้าน ม.³)	ณ วันที่									ปริมาณน้ำ ไหลลง วันนี้ (ล้าน ม.³)	ปริมาณน้ำ ระบาย วันนี้ (ล้าน ม.³)
				ปี 2564		ปี 2565								
				ปริมาตร (ล้าน ม.³)	% รณท.	ปริมาตร (ล้าน ม.³)	% รณท.	ปริมาตรใช้การ (ล้าน ม.³)	% รณท.	% ใช้การ				
ภาคเหนือ														
ภูมิพล*	13,462	13,462	9,662	4,618	34	5,639	42	1,839	14	19	0.00	19.00		
สิริกิติ์*	10,508	9,510	6,660	3,716	39	3,645	38	795	8	12	4.89	10.02		
แม่งัดสมบูรณ์ชล	323	265	253	92	35	91	34	79	30	31	0.42	0.11		
แม่งาวอุดมธารา	295	263	249	48	18	81	31	67	25	27	0.25	0.04		
กิ่วลม	106	106	103	62	59	61	58	58	54	56	0.34	0.13		
กิ่วคอหมา	209	170	164	47	28	98	57	92	54	56	0.23	0.00		
แควน้อยบำรุงแดน	1,080	939	896	326	35	366	39	323	34	36	2.88	4.32		
แม่มอก	110	110	94	41	37	49	45	33	30	35	0.02	0.02		
รวมภาคเหนือ	26,093	24,825	18,080	8,951	36	10,031	40	3,286	13	18	9.03	33.65		
ภาคตะวันออกเฉียงเหนือ														
ห้วยหลวง	136	136	129	41	30	41	30	34	25	26	0.00	0.11		
น้ำอูน	780	520	475	185	36	211	41	166	32	35	0.72	0.00		
น้ำพุง*	200	165	157	64	39	68	41	60	36	38	0.01	0.32		
จุฬารัตน์*	181	164	127	84	51	103	63	66	40	52	0.00	0.52		
อุบลรัตน์*	4,640	2,431	1,850	933	38	1,084	45	503	21	27	2.00	3.00		
ลำปาว	2,450	1,980	1,880	454	23	629	32	529	27	28	0.70	1.53		
ลำตะคอง	445	314	292	254	81	192	61	169	54	58	0.95	1.30		
ลำพระเพลิง	242	155	154	100	64	102	66	101	65	66	0.39	1.09		
มูลขม	350	141	134	101	71	86	61	79	56	59	0.21	0.45		
ลำแจะ	325	275	268	153	56	166	60	159	58	59	1.81	0.81		
ลำนางรอง	197	121	118	84	69	98	81	94	78	80	0.42	0.00		
สิรินธร*	1,966	1,966	1,135	1,141	58	1,119	57	287	15	25	0.00	5.01		
รวมภาค ตอน.	11,911	8,368	6,718	3,592	43	3,897	47	2,246	27	33	7.20	14.14		
ภาคกลาง														
ป่าสักชลสิทธิ์	960	960	957	238	25	286	30	283	30	30	0.00	3.48		
ทับเสลา	190	160	143	56	35	76	47	59	37	41	0.00	0.00		
กระเสียว	390	299	259	124	41	187	62	147	49	57	4.35	1.01		
รวมภาคกลาง	1,540	1,419	1,359	418	29	548	39	488	34	36	4.35	4.49		
ภาคตะวันตก														
ศรีนครินทร์*	18,770	17,745	7,480	11,643	66	14,659	83	4,394	25	59	5.19	15.00		
วชิราลงกรณ์*	11,000	8,860	5,848	3,713	42	5,046	57	2,034	23	35	1.50	20.05		
รวมภาคตะวันตก	29,770	26,605	13,328	15,356	58	19,706	74	6,429	24	48	6.69	35.05		
ภาคตะวันออก														
ขุนด่านปราการช	225	224	219	39	18	48	22	44	20	20	0.23	1.09		
คลองสิียด	450	420	390	56	13	68	16	38	9	10	1.50	0.14		
บางพระ	127	117	105	49	42	90	77	78	67	74	0.57	0.30		
หนองปลาไหล	206	164	150	134	82	119	72	105	64	70	0.83	0.22		
ประแสร์	322	295	275	181	61	197	67	177	60	65	2.87	0.56		
นฤปดินทรจินดา	338	295	276	87	29	66	22	47	16	17	0.14	0.10		
รวมภาคตะวันออก	1,668	1,515	1,415	546	36	589	39	489	32	35	6.14	2.41		
ภาคใต้														
แก่งกระจาน	900	710	645	287	40	362	51	297	42	46	2.47	3.02		
ปราณบุรี	490	391	373	221	57	221	56	203	52	54	0.51	1.93		
รัชชประภา*	6,144	5,639	4,287	3,296	58	3,327	59	1,975	35	46	5.79	8.01		
บางกลาง*	1,590	1,454	1,178	1,073	74	1,092	75	815	56	69	6.73	7.99		
รวมภาคใต้	9,124	8,194	6,484	4,876	60	5,001	61	3,291	40	51	15.51	20.95		
รวมทั้งประเทศ	80,106	70,926	47,384	33,739	48	39,772	56	16,230	23	34	48.91	110.69		

ต่ำกว่า 30 %
รวม 5 แห่ง

ตั้งแต่ 31 - 50%
รวม 11 แห่ง

ตั้งแต่ 51 - 80%
รวม 17 แห่ง

มากกว่า 80%
รวม 2 แห่ง



- **ปริมาณน้ำกักเก็บการประเทศ** (อ่างเก็บน้ำขนาดใหญ่) ณ วันที่ 9 พฤษภาคม
 - ปี 2565 มีน้ำ 39,772 ล้าน ลบ.ม. คิดเป็น 56%
 - ปี 2552 มีน้ำ 38,879 ล้าน ลบ.ม. คิดเป็น 56% **น้อยกว่าปี 2565** จำนวน 893 ล้าน ลบ.ม. (ปี 2552 ยังไม่มีเขื่อนแควน้อยบำรุงแดน)
 - ปี 2561 มีน้ำ 44,027 ล้าน ลบ.ม. คิดเป็น 62% **มากกว่าปี 2565** จำนวน 4,255 ล้าน ลบ.ม.
 - ปี 2564 มีน้ำ 33,737 ล้าน ลบ.ม. คิดเป็น 48% **น้อยกว่าปี 2565** จำนวน 6,035 ล้าน ลบ.ม.
- **ปริมาณน้ำกักเก็บในกลุ่มเจ้าพระยา** (4 เขื่อนหลัก) ณ วันที่ 9 พฤษภาคม
 - ปี 2565 มีน้ำ 9,937 ล้าน ลบ.ม. คิดเป็น 40%
 - ปี 2552 มีน้ำ 10,354 ล้าน ลบ.ม. คิดเป็น 43% **มากกว่าปี 2565** จำนวน 417 ล้าน ลบ.ม. (ปี 2552 ยังไม่มีเขื่อนแควน้อยบำรุงแดน)
 - ปี 2561 มีน้ำ 13,672 ล้าน ลบ.ม. คิดเป็น 55% **มากกว่าปี 2565** จำนวน 3,735 ล้าน ลบ.ม.
 - ปี 2564 มีน้ำ 8,898 ล้าน ลบ.ม. คิดเป็น 36% **น้อยกว่าปี 2565** จำนวน 1,039 ล้าน ลบ.ม.

2.3 สถานการณ์ในอ่างเก็บน้ำ 4 เขื่อนหลักกลุ่มเจ้าพระยา (ข้อมูล วันที่ 9 พ.ค. 65)

สถานการณ์ในอ่างเก็บน้ำ ภูมิพล สิริกิติ์ แควน้อยฯ และป่าสักฯ วันที่ 9 พฤษภาคม 2565

อ่างเก็บน้ำ	ปริมาณน้ำในอ่างฯ		ปริมาณน้ำใช้การได้		ปริมาณน้ำไหลลงอ่างฯ		ปริมาณน้ำระบาย		รับน้ำได้อีก
	ปริมาณน้ำ	% ความจุ	ปริมาณน้ำ	% ใช้การ	วันนี้	เมื่อวาน	วันนี้	เมื่อวาน	
ภูมิพล	5,639	42	1,839	19	0.00	1.61	19.00	19.00	7,823
สิริกิติ์	3,645	38	795	12	4.89	3.35	10.02	10.00	5,865
ภูมิพล+สิริกิติ์	9,285	40	2,635	16	4.89	4.96	29.02	29.00	13,688
แควน้อยฯ	366	39	323	36	2.88	3.12	4.32	4.32	573
ป่าสักชลสิทธิ์	286	30	283	30	0.00	0.00	3.48	4.32	674
รวมทั้งหมด	9,937	40	3,241	18	7.77	8.08	36.82	37.64	14,934

*หมายเหตุ : () คือ เกินความจุเก็บกักปกติ

(หน่วย : ล้าน ลบ.ม.)

2.4 สถานการณ์น้ำลุ่มน้ำเจ้าพระยา

แม่น้ำปิง ปริมาณน้ำไหลผ่านที่สถานี P.17 อ.บรรพตพิสัย จ.นครสวรรค์ วัดได้ 168.00 ลบ.ม./วินาที (เมื่อวาน 178.00 ลบ.ม./วินาที) ต่ำกว่าตลิ่ง 5.00 เมตร **มีแนวโน้มลดลง**

แม่น้ำน่าน ปริมาณน้ำไหลผ่านที่สถานี N.67 อ.ชุมแสง จ.นครสวรรค์ วัดได้ 99.00 ลบ.ม./วินาที (เมื่อวาน 103.00 ลบ.ม./วินาที) ต่ำกว่าตลิ่ง 9.78 เมตร **มีแนวโน้มลดลง**

แม่น้ำเจ้าพระยา ปริมาณน้ำไหลผ่านที่สถานี C.2 อ.เมืองนครสวรรค์ วัดได้ 297.00 ลบ.ม./วินาที (เมื่อวาน 284.00 ลบ.ม./วินาที) ต่ำกว่าตลิ่ง 8.60 เมตร **มีแนวโน้มเพิ่มขึ้น** และมีปริมาณน้ำไหลผ่านท้ายเขื่อนเจ้าพระยา (C.13) ในอัตรา 65.00 ลบ.ม./วินาที (เมื่อวาน 65.00 ลบ.ม./วินาที) ไหลผ่านสถานีวัดน้ำ C.29A อ.บางไทร มีปริมาณน้ำไหลผ่านเฉลี่ย 94.00 ลบ.ม./วินาที (เมื่อวาน 94.00 ลบ.ม./วินาที)

แม่น้ำป่าสัก เขื่อนป่าสักชลสิทธิ์ ระบายน้ำ 40.23 ลบ.ม./วินาที (เมื่อวาน 50.01 ลบ.ม./วินาที) **มีแนวโน้มลดลง**



2.5 สภาพน้ำในอ่างเก็บน้ำขนาดกลาง (ข้อมูล วันที่ 9 พ.ค.65)

ข้อมูลวันที่ 9 พฤษภาคม 2565																			
สรุปอ่างขนาดกลางที่มีปริมาณในช่วง <=30 % 31 - 50 % >50-80% >80 - 100 % และ >100 %																			
<=30 %				31 - 50 %				>50-80%				>80 - 100 %				>100 %			
ภาค	จำนวน	สขป.	จำนวน	ภาค	จำนวน	สขป.	จำนวน	ภาค	จำนวน	สขป.	จำนวน	ภาค	จำนวน	สขป.	จำนวน	ภาค	จำนวน	สขป.	จำนวน
เหนือ	9	1	3	เหนือ	17	1	5	เหนือ	42	1	7	เหนือ	7	1	0	เหนือ	0	1	0
		2	4			2	8			2	23			2	4			2	0
		3	1			3	0			3	3			3	1			3	0
		4	1			4	4			4	9			4	2			4	0
ตะวันออก เฉียงเหนือ	31	5	9	ตะวันออก เฉียงเหนือ	59	5	13	ตะวันออก เฉียงเหนือ	98	5	24	ตะวันออก เฉียงเหนือ	30	5	7	ตะวันออก เฉียงเหนือ	0	5	0
		6	10			6	21			6	17			6	4			6	0
		7	9			7	13			7	21			7	4			7	0
		8	3			8	12			8	36			8	15			8	0
ตะวันออก	5	9	5	ตะวันออก	9	9	9	ตะวันออก	28	9	28	ตะวันออก	9	9	9	ตะวันออก	0	9	0
กลาง	3	10	3	กลาง	2	10	1	กลาง	16	10	15	กลาง	1	10	0	กลาง	0	10	0
		11	0			11	0			11	0			11	0			11	0
		12	0			12	1			12	1			12	1			12	0
ตะวันตก	0	13	0	ตะวันตก	0	13	0	ตะวันตก	5	13	5	ตะวันตก	2	13	2	ตะวันตก	0	13	0
ใต้	1	14	0	ใต้	1	14	0	ใต้	21	14	14	ใต้	15	14	3	ใต้	1	14	0
		15	1			15	1			15	4			15	6			15	1
		16	0			16	0			16	3			16	5			16	0
		17	0			17	0			17	0			17	1			17	0
รวม	49	รวม	49	รวม	88	รวม	88	รวม	210	รวม	210	รวม	64	รวม	64	รวม	1	รวม	1

รวมทั้งหมด 412 แห่ง

3. แผน-ผลการบริหารจัดการน้ำ ข้อมูล ณ วันที่ 9 พ.ค. 65

- แผน-ผลการบริหารจัดการน้ำฤดูแล้ง ปี 2564/65 (ลุ่มแม่กลอง 1 ม.ค. 65 – 30 มิ.ย. 65)

ลุ่มน้ำ	แผน (ล้าน ลบ.ม.)	ผลจัดสรรน้ำ (ล้าน ลบ.ม.)	คงเหลือ (ล้าน ลบ.ม.)
แม่กลอง	5,500	4,257 (77%)	1,243 (23%)

- แผน-ผลการบริหารจัดการน้ำฤดูฝน ปี 2565 (1 พ.ค. 65 – 31 ต.ค. 65)

ลุ่มน้ำ	แผน (ล้าน ลบ.ม.)	ผลจัดสรรน้ำ (ล้าน ลบ.ม.)	คงเหลือ (ล้าน ลบ.ม.)
ทั่วประเทศ	31,755	1,281 (4%)	30,474 (96%)
เจ้าพระยา (4 เขื่อน)	12,317	334 (3%)	11,983 (97%)

4. การเพาะปลูก (ข้อมูล ณ วันที่ 5 พ.ค. 65)

- การเพาะปลูกข้าวนาปรัง 2564/65

- ทั่วประเทศ แผนเพาะปลูก 6.41 ล้านไร่ **เพาะปลูกแล้ว 8.11 ล้านไร่** คิดเป็นร้อยละ 126.39 ของแผนฯ **เก็บเกี่ยวแล้ว 5.69 ล้านไร่**

- ลุ่มน้ำเจ้าพระยา แผนเพาะปลูก 2.81 ล้านไร่ **เพาะปลูก 4.41 ล้านไร่** คิดเป็นร้อยละ 156.75 ของแผนฯ **เก็บเกี่ยวแล้ว 4.08 ล้านไร่**

- ลุ่มแม่กลอง แผนเพาะปลูก 0.84 ล้านไร่ **เพาะปลูก 0.84 ล้านไร่** คิดเป็นร้อยละ 100.00 ของแผน **เก็บเกี่ยวแล้ว 0.202 ล้านไร่**



5. วิเคราะห์สถานการณ์

5.1 คาดการณ์ปริมาณฝนจากแบบจำลองบรรยากาศจากกรมอุตุนิยมวิทยา (3 วันล่วงหน้า)

- วันที่ 9 พ.ค. 65 (9 พ.ค. 65 เวลา 07.00 น. – 10 พ.ค. 65 เวลา 07.00 น.) มีฝนตกปานกลาง (10.1-35.0 มม.) บริเวณพื้นที่ ภาคเหนือ ภาคกลาง ภาคตะวันตก และบริเวณพื้นที่ จ.ขอนแก่น จ.หนองบัวลำภู จ.อุดรธานี จ.หนองคาย จ.สกลนคร จ.บึงกาฬ จ.นครพนม จ.กาฬสินธุ์ มีฝนตกหนัก (35.1-90 มม.) บริเวณพื้นที่ ภาคเหนือ ภาคใต้ ภาคตะวันออก และบริเวณพื้นที่ จ.เลย จ.ชัยภูมิ และ จ.ลพบุรี มีฝนตกหนักมาก (มากกว่า 90 มม.) บริเวณพื้นที่ จ.ประจวบคีรีขันธ์ จ.สงขลา และ จ.ปัตตานี

- วันที่ 10 พ.ค. 65 (10 พ.ค. 65 เวลา 07.00 น. – 11 พ.ค. 65 เวลา 07.00 น.) มีฝนตกปานกลาง (10.1-35.0 มม.) บริเวณพื้นที่กระจายตัวทั่วพื้นที่ประเทศไทย มีฝนตกหนัก (35.1-90 มม.) บริเวณพื้นที่ ภาค ตะวันออก และบริเวณพื้นที่ จ.แม่ฮ่องสอน จ.เชียงใหม่ จ.เชียงราย จ.พะเยา จ.แพร่ จ.น่าน จ.ตาก จ.สุโขทัย จ.พิษณุโลก จ.กำแพงเพชร จ.ชัยภูมิ จ.นครราชสีมา จ.กาฬสินธุ์ จ.สกลนคร จ.นครพนม จ.มุกดาหาร จ.กาญจนบุรี จ.ประจวบคีรีขันธ์ จ.ชุมพร จ.ระนอง จ.สุราษฎร์ธานี จ.พัทลุง จ.สงขลา จ.ปัตตานี จ.ยะลา และ จ.นราธิวาส มีฝนตกหนักมาก (มากกว่า 90 มม.) บริเวณพื้นที่ จ.ชุมพร จ.นครศรีธรรมราช และ จ.สงขลา

- วันที่ 11 พ.ค. 65 (11 พ.ค. 65 เวลา 07.00 น. – 12 พ.ค. 65 เวลา 07.00 น.) มีฝนตกปานกลาง (10.1-35.0 มม.) บริเวณพื้นที่กระจายตัวทั่วพื้นที่ประเทศไทย มีฝนตกหนัก (35.1-90 มม.) บริเวณพื้นที่ จ.เชียงราย จ.พิษณุโลก จ.กำแพงเพชร จ.พิจิตร จ.นครสวรรค์ จ.บึงกาฬ จ.ร้อยเอ็ด และ จ.กาญจนบุรี

5.2 คาดการณ์ปริมาณน้ำ (วันที่ 10 พ.ค. 65)

คาดการณ์ปริมาณน้ำไหลผ่านลุ่มน้ำปิงที่สถานี P.17 อ.บรรพตพิสัย จ.นครสวรรค์ จะมีปริมาณน้ำไหลผ่าน 172.00 ลบ.ม./วินาที มีแนวโน้มเพิ่มขึ้น ลุ่มน้ำ่านที่สถานี N.67 อ.ชุมแสง จ.นครสวรรค์ จะมีปริมาณน้ำไหลผ่าน 97.00 ลบ.ม./วินาที มีแนวโน้มลดลง โดยจะทำให้ในลุ่มน้ำเจ้าพระยาที่สถานี C.2 อ.เมืองนครสวรรค์ จ.นครสวรรค์ จะมีปริมาณน้ำไหลผ่าน 293.00 ลบ.ม./วินาที มีแนวโน้มลดลง

6. รายงานสถานการณ์ค่าความเค็ม (ข้อมูล วันที่ 9 พ.ค. 65 เวลา 07:00 น.)

แม่น้ำ	สถานีเฝ้าระวัง	เกณฑ์เฝ้าระวัง (กรัม/ลิตร)	ค่าความเค็ม (กรัม/ลิตร)
เจ้าพระยา	ประปาสำแล	0.25	0.22 (ปกติ)
ปราจีน-บางปะกง	บางคาง	2	0.07 (ปกติ)
ท่าจีน	ด้านนอกคลองจินดา	0.75	0.30 (ปกติ)
	ด้านในคลองจินดา	0.75	0.33 (ปกติ)
แม่กลอง	ปากคลองดำเนินสะดวก	2.00	0.12 (ปกติ)