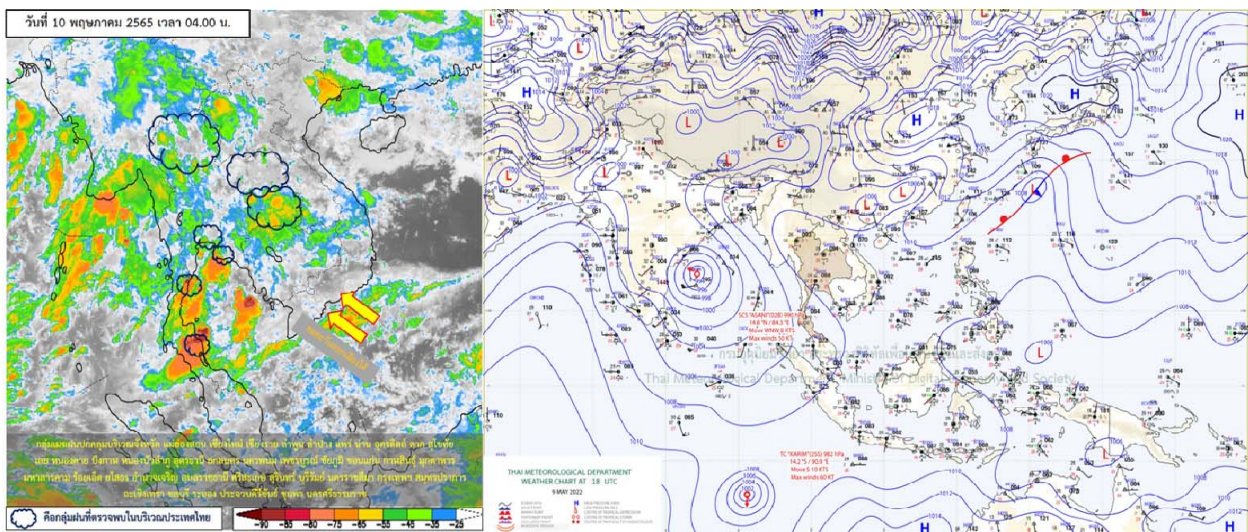




รายงานสรุปศูนย์ปฏิบัติการน้ำอัจฉริยะ  
เรื่อง สถานการณ์น้ำและการเฝ้าระวัง  
ประจำวันอังคารที่ 10 พฤษภาคม พ.ศ. 2565

## 1. สภาพอากาศและปริมาณฝน

### 1.1 สภาพอากาศ (กรมอุตุนิยมวิทยา)



ลมใต้และลมตะวันออกเฉียงใต้ที่พัดปกคลุมประเทศไทยมีกำลังค่อนข้างแรง ลักษณะเช่นนี้ทำให้ประเทศไทยยังคงมีฝนตกต่อเนื่องกับมีฝนตกหนักบางแห่ง และมีฝนตกหนักมากบางพื้นที่บริเวณภาคใต้ สำหรับคลื่นลมบริเวณทะเลอันดามันและอ่าวไทยมีกำลังอ่อนลง โดยทะเลอันดามันคลื่นสูง 1-2 เมตร อนึ่ง พายุไซโคลนกำลังแรง “อัสนี” บริเวณชายฝั่งประเทศอินเดียตอนกลาง กำลังเคลื่อนตัวทางทิศตะวันตกก่อนทางเหนือเล็กน้อย คาดว่าจะเคลื่อนขึ้นฝั่งประเทศอินเดียตอนกลางในช่วงวันที่ 10-11 พ.ค.

### 1.2 สภาพฝน

**ปริมาณฝนสูงสุด 5 อันดับ** จากสำนักงานทรัพยากรน้ำแห่งชาติ เวลา 07.00 น. วันที่ 9 พ.ค. 65 ถึงเวลา 07.00 น. วันที่ 10 พ.ค. 65 ตามลำดับ ดังนี้

1. อ.พิปูน จ.นครศรีธรรมราช	วัดปริมาณฝนได้	237.5	มม.
2. อ.เมืองชัยนาท จ.ชัยนาท	วัดปริมาณฝนได้	110.8	มม.
3. อ.อมก๋อย จ.เชียงใหม่	วัดปริมาณฝนได้	101.0	มม.
4. อ.หลักสี่ จ.กรุงเทพมหานคร	วัดปริมาณฝนได้	88.5	มม.
5. อ.ทับสะแก จ.ประจวบคีรีขันธ์	วัดปริมาณฝนได้	88.0	มม.

## 2. สถานการณ์น้ำท่าและสภาพน้ำในอ่างเก็บน้ำ

### 2.1 สถานการณ์น้ำท่าในลุ่มน้ำต่างๆ (ข้อมูล วันที่ 10 พ.ค.65 เวลา 06.00 น.)

แม่น้ำ	สถานี	ที่ตั้งสถานี			ตลิ่ง ม.	ความจุ ม. <sup>3</sup> / วิ.	ระดับน้ำ ม.	ปริมาณน้ำ		ต่ำ(-) สูง(+) กว่าตลิ่ง	อยู่ใน เกณฑ์	แนวโน้ม
								วันนี้ ม. <sup>3</sup> / วิ.	เมื่อวาน ม. <sup>3</sup> / วิ.			
1. ปิง	P.1	สะพานนารัฐ	อำเภอเมือง	จังหวัดเชียงใหม่	3.70	445	1.51	1.93	2.05	-2.19	น้อย	ลดลง
	P.17	บ้านท่าจิว	อำเภอบรรพตพิสัย	จังหวัดนครสวรรค์	39.80	2,990	35.07	245.00	168.00	-4.73	น้อย	เพิ่มขึ้น
2. วัง	W.1C	สะพานเสตุวารี	อำเภอเมือง	จังหวัดลำปาง	5.20	651	0.00	0.00	28.30	-5.20	น้อย	ทรงตัว
	W.4A	บ้านวังหมัน	อำเภอสางเา	จังหวัดตาก	8.00	700	0.85	9.53	11.47	-7.15	น้อย	ลดลง
	W.24		อำเภอสางเา	จังหวัดตาก	7.85	480	1.94	10.20	11.31	-5.91	ปกติ	เพิ่มขึ้น
3. ยม	Y.1C	สะพานบ้านน้ำโค้ง	อำเภอเมือง	จังหวัดแพร่	8.20	993	1.54	53.04	31.05	-6.66	น้อย	เพิ่มขึ้น
	Y.4	สะพานตลาดธานี	อำเภอเมือง	จังหวัดสุโขทัย	8.15	510	1.79	*	*	-6.36	N/A	N/A
	Y.64	แม่น้ำยม	อำเภอบางระก่า	จังหวัดพิษณุโลก	6.40	352	-1.04	*	*	-7.44	N/A	N/A
4. น่าน	Y.16	แม่น้ำยม	อำเภอบางระก่า	จังหวัดพิษณุโลก	7.30	239	-0.16	*	*	-7.46	น้อย	เพิ่มขึ้น
	N.1	หน้าสำนักงานป่าไม้	อำเภอเมือง	จังหวัดน่าน	7.00	1,217	0.10	28.00	32.80	-6.90	น้อย	ลดลง
	N.5A	สะพานเอกาทศรถ	อำเภอเมือง	จังหวัดพิษณุโลก	10.37	1,365	1.63	153.20	137.30	-8.74	น้อย	เพิ่มขึ้น
5. เจ้าพระยา	N.67	สะพานบ้านเกยไชย	อำเภอชุมแสง	จังหวัดนครสวรรค์	28.30	1,579	18.63	111.00	99.00	-9.67	น้อย	เพิ่มขึ้น
	C.2	ค่ายจिरประวัติ	อำเภอเมือง	จังหวัดนครสวรรค์	26.20	3,590	17.67	312.00	297.00	-8.53	น้อย	เพิ่มขึ้น
6. บางหลวง	C.13	ท้ายเขื่อนเจ้าพระยา	อำเภอสรรพยา	จังหวัดชัยนาท	16.34	2,840	5.31	65.00	65.00	-11.03	น้อย	ทรงตัว
	C.36	บ้านบางหลวงโตด	อำเภอบางบาล	จังหวัดพระนครศรีอยุธยา	420.00	4	**	0.80	0.87	#VALUE!	ปกติ	ลดลง
7. บางบาล	C.37	บ้านบางบาล	อำเภอบางบาล	จังหวัดพระนครศรีอยุธยา	148.00	3	**	1.15	1.18	#VALUE!	ปกติ	ลดลง
	S.3	แม่น้ำป่าสัก	อำเภอหล่มสัก	เพชรบูรณ์	85.00	9	*	4.22	4.22	#VALUE!	ปกติ	ทรงตัว
8. ป่าสัก	S.42	แม่น้ำป่าสัก	วิเชียรบุรี	เพชรบูรณ์	11.00	284	2.75	*	*	-8.25	ปกติ	เพิ่มขึ้น
	S.4B	แม่น้ำป่าสัก	เมืองเพชรบูรณ์	เพชรบูรณ์	9.20	190	4.22	*	*	-4.98	N/A	N/A
	S.26	ท้ายเขื่อนพระรามหก	อำเภอท่าเรือ	จังหวัดพระนครศรีอยุธยา	8.00	800	1.03	**	**	-6.97	N/A	N/A
	M.7	สะพานเสรีประชาธิปไตย	อำเภอเมือง	จังหวัดอุบลราชธานี	7.00	2,300	2.65	***	***	-4.35	N/A	N/A
9. มูล	M.42	บ้านห้วยทับทัน	อำเภอห้วยทับทัน	จังหวัดศรีสะเกษ	8.30	124	3.68	***	***	-4.62	N/A	N/A
	M.176	บ้านโนนศรีไศล	อำเภอกันทรารมย์	จังหวัดศรีสะเกษ	9.20	235	2.30	2.10	1.94	-6.90	น้อย	เพิ่มขึ้น
	M.173	บ้านโนนสะอาด	อำเภอโขงเจียม	จังหวัดนครราชสีมา	7.60	290	5.49	46.63	46.75	-2.11	ปกติ	ลดลง
	M.184	บ้านซืม	อำเภอพิมาย	จังหวัดนครราชสีมา	5.00	100	4.07	61.60	59.20	-0.93	มาก	เพิ่มขึ้น
	M.186	บ้านโนนคอย	อำเภอจักราช	จังหวัดนครราชสีมา	3.60	60	2.41	***	***	-1.19	N/A	N/A
10. ลำเชียงไกร	M.188A	บ้านบัว	อำเภอโนนสูง	จังหวัดนครราชสีมา	4.90	70	3.16	***	***	-1.74	N/A	N/A
	E.20A	บ้านบ้านฟ้าหยาด	อำเภอมหาชนะชัย	จังหวัดยโสธร	10.00	1,110	4.42	56.51	59.43	-5.58	น้อย	ลดลง
11. ซี	E.23	บ้านคำน	อำเภอเมือง	จังหวัดชัยภูมิ	9.00	265	3.99	9.56	11.79	-5.01	น้อย	ลดลง
	E.29A	บ้านผานกแก้ว	อำเภอภูกระดึง	จังหวัดเลย	#N/A	#N/A	#N/A	#N/A	#N/A	#N/A	N/A	N/A
12. ลำน้ำพอง	E.92	บ้านท่างาม	อำเภอเสลภูมิ	จังหวัดร้อยเอ็ด	8.80	186	1.67	0.00	0.00	-7.13	น้อย	ทรงตัว
13. ลำน้ำยั้ง	E.6C	บ้านตาดโคก	อำเภอเมือง	จังหวัดชัยภูมิ	#N/A	#N/A	#N/A	#N/A	#N/A	#N/A	N/A	N/A
14. ลำปะทาว	E.85	บ้านโนนหัน	อำเภอชุมแพ	จังหวัดชัยภูมิ	#N/A	#N/A	#N/A	#N/A	#N/A	#N/A	N/A	N/A
15. ลำน้ำเชิญ	Kgt.3	กบินทร์บุรี	อำเภอกบินทร์บุรี	ปราจีนบุรี	8.79	544	0.91	24.30	23.10	-7.88	น้อย	เพิ่มขึ้น
16. เพชรบุรี	B.9	บ้านสาระเห็ด	อำเภอท่าช้าง	จังหวัดเพชรบุรี	6.60	355	2.73	38.85	40.20	-3.87	น้อย	ลดลง
	B.6A	สะพานท่าเกวียน	อำเภอแก่งกระจาน	จังหวัดเพชรบุรี	6.00	260	0.37	0.00	0.00	-5.63	น้อย	ทรงตัว
	B.15	สะพานเทศบาล	อำเภอเมือง	จังหวัดเพชรบุรี	5.40	150	1.21	14.20	14.80	-4.19	น้อย	ลดลง
17. ทะเลสาบสงขลา	X.44	คลองอู่ตะเภา	อำเภอหาดใหญ่	จังหวัดสงขลา	7.40	532	2.39	97.50	81.60	-5.01	ปกติ	เพิ่มขึ้น
	X.170	บ้านคลองลำ	อำเภอศรีนครินทร์	จังหวัดพัทลุง	25.20	295	21.14	19.60	23.35	-4.06	น้อย	ลดลง
18. ภาคใต้ฝั่งตะวันออก	X.180	สะพานเทศบาล	อำเภอเมือง	จังหวัดชุมพร	3.80	192	1.92	88.80	117.50	-1.88	ปกติ	ลดลง
	X.119A	สะพานสันต	อำเภอสุไหงโก-ลก	จังหวัดนราธิวาส	9.60	346	4.35	36.80	41.94	-5.25	น้อย	ลดลง
	X.53A	คลองชุมพร	อำเภอเมือง	จังหวัดชุมพร	9.30	158	3.77	14.70	38.20	-5.53	น้อย	ลดลง
ภาคใต้ฝั่งตะวันออก	X.212	คลองหลังสวน	อำเภอหลังสวน	จังหวัดชุมพร	6.00	1,460	0.98	131.60	173.50	-5.02	น้อย	ลดลง
20. ภาคใต้ฝั่งตะวันตก	X.234	บ้านป่าหมาก	อำเภอเมือง	จังหวัดตรัง	6.40	434	3.60	197.00	197.00	-2.80	ปกติ	ทรงตัว

## 2.2 สภาพน้ำกักเก็บในอ่างเก็บน้ำขนาดใหญ่ (ข้อมูล วันที่ 10 พ.ค. 65)

ภาค อ่างเก็บน้ำเขื่อน	ความจุ ที่ รนส. (ล้าน ม.³)	ความจุ ที่ รนท. (ล้าน ม.³)	ความจุ น้ำใช้การ (ล้าน ม.³)	ณ วันที่									ปริมาณน้ำ ไหลลง วันนี้ (ล้าน ม.³)	ปริมาณน้ำ ระบาย วันนี้ (ล้าน ม.³)
				ปี 2564		ปี 2565								
				ปริมาตร (ล้าน ม.³)	% รณท.	ปริมาตร (ล้าน ม.³)	% รณท.	ปริมาตรใช้การ (ล้าน ม.³)	% รณท.	% ใช้การ				
<b>ภาคเหนือ</b>														
ภูมิพล*	13,462	13,462	9,662	4,621	34	5,619	42	1,819	14	19	0.02	19.00		
สิริกิติ์*	10,508	9,510	6,660	3,709	39	3,644	38	794	8	12	9.42	10.04		
แม่งัดสมบูรณ์ชล	323	265	253	92	35	91	34	79	30	31	0.31	0.19		
แม่งาวอุดมธารา	295	263	249	48	18	81	31	67	25	27	0.21	0.04		
กิ่วลม	106	106	103	62	59	62	58	58	55	57	0.54	0.12		
กิ่วคอหมา	209	170	164	47	28	98	58	92	54	56	0.15	0.00		
แควน้อยบำรุงแดน	1,080	939	896	324	35	365	39	322	34	36	2.64	4.32		
แม่มอก	110	110	94	42	38	49	45	33	30	35	0.02	0.02		
<b>รวมภาคเหนือ</b>	<b>26,093</b>	<b>24,825</b>	<b>18,080</b>	<b>8,946</b>	<b>36</b>	<b>10,008</b>	<b>40</b>	<b>3,263</b>	<b>13</b>	<b>18</b>	<b>13.31</b>	<b>33.74</b>		
<b>ภาคตะวันออกเฉียงเหนือ</b>														
ห้วยหลวง	136	136	129	41	30	40	30	34	25	26	0.00	0.11		
น้ำอูน	780	520	475	185	36	211	41	166	32	35	0.25	0.00		
น้ำพุง*	200	165	157	64	39	68	41	60	36	38	0.26	0.31		
จุฬารัตน์*	181	164	127	84	51	102	62	65	40	51	0.16	0.52		
อุบลรัตน์*	4,640	2,431	1,850	933	38	1,082	45	501	21	27	2.02	3.02		
ลำปาว	2,450	1,980	1,880	454	23	630	32	530	27	28	2.98	0.93		
ลำตะคอง	445	314	292	253	80	191	61	168	54	58	0.94	1.30		
ลำพระเพลิง	242	155	154	99	64	101	65	100	64	65	0.23	1.09		
มูลขม	350	141	134	101	71	86	61	79	56	59	0.00	0.22		
ลำแจะ	325	275	268	152	55	167	61	160	58	60	2.24	0.81		
ลำนางรอง	197	121	118	84	69	98	81	94	78	80	0.15	0.07		
สิรินธร*	1,966	1,966	1,135	1,141	58	1,119	57	287	15	25	5.94	5.08		
<b>รวมภาค ตอน.</b>	<b>11,911</b>	<b>8,368</b>	<b>6,718</b>	<b>3,591</b>	<b>43</b>	<b>3,895</b>	<b>47</b>	<b>2,245</b>	<b>27</b>	<b>33</b>	<b>15.18</b>	<b>13.46</b>		
<b>ภาคกลาง</b>														
ป่าสักชลสิทธิ์	960	960	957	238	25	290	30	287	30	30	7.98	3.49		
ทับเสลา	190	160	143	56	35	76	47	59	37	41	0.00	0.00		
กระเสียว	390	299	259	125	42	190	64	150	50	58	4.68	1.02		
<b>รวมภาคกลาง</b>	<b>1,540</b>	<b>1,419</b>	<b>1,359</b>	<b>420</b>	<b>30</b>	<b>556</b>	<b>39</b>	<b>496</b>	<b>35</b>	<b>36</b>	<b>12.66</b>	<b>4.50</b>		
<b>ภาคตะวันตก</b>														
ศรีนครินทร์*	18,770	17,745	7,480	11,637	66	14,641	83	4,376	25	59	8.48	19.97		
วชิราลงกรณ์*	11,000	8,860	5,848	3,709	42	5,019	57	2,007	23	34	0.00	25.01		
<b>รวมภาคตะวันตก</b>	<b>29,770</b>	<b>26,605</b>	<b>13,328</b>	<b>15,345</b>	<b>58</b>	<b>19,660</b>	<b>74</b>	<b>6,383</b>	<b>24</b>	<b>48</b>	<b>8.48</b>	<b>44.98</b>		
<b>ภาคตะวันออก</b>														
ขุนด่านปราการชล	225	224	219	39	17	48	22	44	20	20	0.31	0.43		
คลองสิียด	450	420	390	55	13	70	17	40	9	10	1.80	0.14		
บางพระ	127	117	105	48	41	90	77	78	67	74	0.13	0.30		
หนองปลาไหล	206	164	150	135	82	119	73	105	64	70	0.91	0.32		
ประแสร์	322	295	275	182	62	199	67	179	61	65	2.08	0.56		
นฤปดินทรจินดา	338	295	276	86	29	66	22	46	16	17	0.03	0.10		
<b>รวมภาคตะวันออก</b>	<b>1,668</b>	<b>1,515</b>	<b>1,415</b>	<b>546</b>	<b>36</b>	<b>591</b>	<b>39</b>	<b>492</b>	<b>32</b>	<b>35</b>	<b>5.25</b>	<b>1.85</b>		
<b>ภาคใต้</b>														
แก่งกระจาน	900	710	645	287	40	361	51	296	42	46	1.77	2.59		
ปราณบุรี	490	391	373	221	56	221	57	204	52	55	2.05	1.58		
รัชชประภา*	6,144	5,639	4,287	3,292	58	3,315	59	1,964	35	46	3.55	14.95		
บางกลาง*	1,590	1,454	1,178	1,070	74	1,092	75	816	56	69	8.65	8.02		
<b>รวมภาคใต้</b>	<b>9,124</b>	<b>8,194</b>	<b>6,484</b>	<b>4,869</b>	<b>59</b>	<b>4,989</b>	<b>61</b>	<b>3,279</b>	<b>40</b>	<b>51</b>	<b>16.02</b>	<b>27.14</b>		
<b>รวมทั้งประเทศ</b>	<b>80,106</b>	<b>70,926</b>	<b>47,384</b>	<b>33,717</b>	<b>48</b>	<b>39,699</b>	<b>56</b>	<b>16,157</b>	<b>23</b>	<b>34</b>	<b>70.90</b>	<b>125.68</b>		

ต่ำกว่า 30 %  
รวม 5 แห่ง

ตั้งแต่ 31 - 50%  
รวม 11 แห่ง

ตั้งแต่ 51 - 80%  
รวม 17 แห่ง

มากกว่า 80%  
รวม 2 แห่ง



- **ปริมาณน้ำกักเก็บการประเทศ** (อ่างเก็บน้ำขนาดใหญ่) ณ วันที่ 10 พฤษภาคม
  - ปี 2565 มีน้ำ 39,699 ล้าน ลบ.ม. คิดเป็น 56%
  - ปี 2552 มีน้ำ 38,777 ล้าน ลบ.ม. คิดเป็น 56% **น้อยกว่าปี 2565** จำนวน 922 ล้าน ลบ.ม. (ปี 2552 ยังไม่มีเขื่อนแควน้อยบำรุงแดน)
  - ปี 2561 มีน้ำ 43,975 ล้าน ลบ.ม. คิดเป็น 62% **มากกว่าปี 2565** จำนวน 4,276 ล้าน ลบ.ม.
  - ปี 2564 มีน้ำ 33,715 ล้าน ลบ.ม. คิดเป็น 48% **น้อยกว่าปี 2565** จำนวน 5,984 ล้าน ลบ.ม.
- **ปริมาณน้ำกักเก็บในกลุ่มเจ้าพระยา** (4 เขื่อนหลัก) ณ วันที่ 10 พฤษภาคม
  - ปี 2565 มีน้ำ 9,918 ล้าน ลบ.ม. คิดเป็น 40%
  - ปี 2552 มีน้ำ 10,302 ล้าน ลบ.ม. คิดเป็น 43% **มากกว่าปี 2565** จำนวน 384 ล้าน ลบ.ม. (ปี 2552 ยังไม่มีเขื่อนแควน้อยบำรุงแดน)
  - ปี 2561 มีน้ำ 13,648 ล้าน ลบ.ม. คิดเป็น 55% **มากกว่าปี 2565** จำนวน 3,730 ล้าน ลบ.ม.
  - ปี 2564 มีน้ำ 8,892 ล้าน ลบ.ม. คิดเป็น 36% **น้อยกว่าปี 2565** จำนวน 1,026 ล้าน ลบ.ม.

### 2.3 สภาพน้ำในอ่างเก็บน้ำ 4 เขื่อนหลักกลุ่มเจ้าพระยา (ข้อมูล วันที่ 10 พ.ค. 65)

สภาพน้ำในอ่างเก็บน้ำ ภูมิพล สิริกิตี แควน้อยฯ และป่าสักฯ วันที่ 10 พฤษภาคม 2565

อ่างเก็บน้ำ	ปริมาณน้ำในอ่างฯ		ปริมาณน้ำใช้การได้		ปริมาณน้ำไหลลงอ่างฯ		ปริมาณน้ำระบาย		รับน้ำได้อีก
	ปริมาณน้ำ	% ความจุ	ปริมาณน้ำ	% ใช้การ	วันนี้	เมื่อวาน	วันนี้	เมื่อวาน	
ภูมิพล	5,619	42	1,819	19	0.02	0.00	19.00	19.00	7,843
สิริกิตี	3,644	38	794	12	9.42	4.89	10.04	10.02	5,866
ภูมิพล+สิริกิตี	9,263	40	2,613	16	9.44	4.89	29.04	29.02	13,709
แควน้อยฯ	365	39	322	36	2.64	2.88	4.32	4.32	574
ป่าสักชลสิทธิ์	290	30	287	30	7.98	0.00	3.49	3.48	670
<b>รวมทั้งหมด</b>	<b>9,918</b>	<b>40</b>	<b>3,222</b>	<b>18</b>	<b>20.06</b>	<b>7.77</b>	<b>36.85</b>	<b>36.82</b>	<b>14,953</b>

\*หมายเหตุ : ( ) คือ เกินความจุเก็บกักปกติ

(หน่วย : ล้าน ลบ.ม.)

### 2.4 สถานการณ์น้ำลุ่มน้ำเจ้าพระยา

**แม่น้ำปิง** ปริมาณน้ำไหลผ่านที่สถานี P.17 อ.บรรพตพิสัย จ.นครสวรรค์ วัดได้ 245.00 ลบ.ม./วินาที (เมื่อวาน 168.00 ลบ.ม./วินาที) ต่ำกว่าตลิ่ง 4.73 เมตร **มีแนวโน้มเพิ่มขึ้น**

**แม่น้ำน่าน** ปริมาณน้ำไหลผ่านที่สถานี N.67 อ.ชุมแสง จ.นครสวรรค์ วัดได้ 111.00 ลบ.ม./วินาที (เมื่อวาน 99.00 ลบ.ม./วินาที) ต่ำกว่าตลิ่ง 9.67 เมตร **มีแนวโน้มเพิ่มขึ้น**

**แม่น้ำเจ้าพระยา** ปริมาณน้ำไหลผ่านที่สถานี C.2 อ.เมืองนครสวรรค์ วัดได้ 312.00 ลบ.ม./วินาที (เมื่อวาน 297.00 ลบ.ม./วินาที) ต่ำกว่าตลิ่ง 8.53 เมตร **มีแนวโน้มเพิ่มขึ้น** และมีปริมาณน้ำไหลผ่านท้ายเขื่อนเจ้าพระยา (C.13) ในอัตรา 65.00 ลบ.ม./วินาที (เมื่อวาน 65.00 ลบ.ม./วินาที) ไหลผ่านสถานีวัดน้ำ C.29A อ.บางไทร มีปริมาณน้ำไหลผ่านเฉลี่ย 92.00 ลบ.ม./วินาที (เมื่อวาน 94.00 ลบ.ม./วินาที)

**แม่น้ำป่าสัก** เขื่อนป่าสักชลสิทธิ์ ระบายน้ำ 40.34 ลบ.ม./วินาที (เมื่อวาน 40.23 ลบ.ม./วินาที) **มีแนวโน้มเพิ่มขึ้น**



## 2.5 สภาพน้ำในอ่างเก็บน้ำขนาดกลาง (ข้อมูล วันที่ 10 พ.ค.65)

ข้อมูลวันที่ 10 พฤษภาคม 2565																			
สรุปอ่างขนาดกลางที่มีปริมาณในช่วง <=30 % 31 - 50 % >50-80% >80 - 100 % และ >100 %																			
<=30 %				31 - 50 %				>50-80%				>80 - 100 %				>100 %			
ภาค	จำนวน	สขป.	จำนวน	ภาค	จำนวน	สขป.	จำนวน	ภาค	จำนวน	สขป.	จำนวน	ภาค	จำนวน	สขป.	จำนวน	ภาค	จำนวน	สขป.	จำนวน
เหนือ	9	1	3	เหนือ	17	1	5	เหนือ	45	1	7	เหนือ	4	1	0	เหนือ	0	1	0
		2	4			2	8			2	26			2	1			2	0
		3	1			3	0			3	3			3	1			3	0
		4	1			4	4			4	9			4	2			4	0
ตะวันออก เฉียงเหนือ	30	5	9	ตะวันออก เฉียงเหนือ	59	5	13	ตะวันออก เฉียงเหนือ	99	5	24	ตะวันออก เฉียงเหนือ	30	5	7	ตะวันออก เฉียงเหนือ	0	5	0
		6	9			6	22			6	17			6	4			6	0
		7	9			7	12			7	22			7	4			7	0
		8	3			8	12			8	36			8	15			8	0
ตะวันออก	5	9	5	ตะวันออก	10	9	10	ตะวันออก	27	9	27	ตะวันออก	9	9	9	ตะวันออก	0	9	0
กลาง	3	10	3	กลาง	2	10	1	กลาง	16	10	15	กลาง	1	10	0	กลาง	0	10	0
		11	0			11	0			11	0			11	0			11	0
		12	0			12	1			12	1			12	1			12	0
ตะวันตก	0	13	0	ตะวันตก	0	13	0	ตะวันตก	5	13	5	ตะวันตก	2	13	2	ตะวันตก	0	13	0
ใต้	1	14	0	ใต้	1	14	0	ใต้	21	14	14	ใต้	14	14	2	ใต้	2	14	1
		15	1			15	1			15	4			15	6			15	1
		16	0			16	0			16	3			16	5			16	0
		17	0			17	0			17	0			17	1			17	0
รวม	48	รวม	48	รวม	89	รวม	89	รวม	213	รวม	213	รวม	60	รวม	60	รวม	2	รวม	2

รวมทั้งหมด 412 แห่ง

### 3. แผน-ผลการบริหารจัดการน้ำ ข้อมูล ณ วันที่ 10 พ.ค. 65

- แผน-ผลการบริหารจัดการน้ำฤดูแล้ง ปี 2564/65 (ลุ่มแม่กลอง 1 ม.ค. 65 – 30 มิ.ย. 65)

ลุ่มน้ำ	แผน (ล้าน ลบ.ม.)	ผลจัดสรรน้ำ (ล้าน ลบ.ม.)	คงเหลือ (ล้าน ลบ.ม.)
แม่กลอง	5,500	4,302 (78%)	1,198 (22%)

- แผน-ผลการบริหารจัดการน้ำฤดูฝน ปี 2565 (1 พ.ค. 65 – 31 ต.ค. 65)

ลุ่มน้ำ	แผน (ล้าน ลบ.ม.)	ผลจัดสรรน้ำ (ล้าน ลบ.ม.)	คงเหลือ (ล้าน ลบ.ม.)
ทั่วประเทศ	31,755	1,429 (4%)	30,326 (96%)
เจ้าพระยา (4 เขื่อน)	12,317	371 (3%)	11,946 (97%)

### 4. การเพาะปลูก (ข้อมูล ณ วันที่ 5 พ.ค. 65)

- การเพาะปลูกข้าวนาปรัง 2564/65

- ทั่วประเทศ แผนเพาะปลูก 6.41 ล้านไร่ **เพาะปลูกแล้ว 8.11 ล้านไร่** คิดเป็นร้อยละ 126.39 ของแผนฯ **เก็บเกี่ยวแล้ว 5.69 ล้านไร่**

- ลุ่มน้ำเจ้าพระยา แผนเพาะปลูก 2.81 ล้านไร่ **เพาะปลูก 4.41 ล้านไร่** คิดเป็นร้อยละ 156.75 ของแผนฯ **เก็บเกี่ยวแล้ว 4.08 ล้านไร่**

- ลุ่มแม่กลอง แผนเพาะปลูก 0.84 ล้านไร่ **เพาะปลูก 0.84 ล้านไร่** คิดเป็นร้อยละ 100.00 ของแผน **เก็บเกี่ยวแล้ว 0.202 ล้านไร่**

## 5. วิเคราะห์สถานการณ์

### 5.1 คาดการณ์ปริมาณฝนจากแบบจำลองบรรยากาศจากกรมอุตุนิยมวิทยา (3 วันล่วงหน้า)

- วันที่ 10 พ.ค. 65 (10 พ.ค. 65 เวลา 07.00 น. – 11 พ.ค. 65 เวลา 07.00 น.) มีฝนตกปานกลาง (10.1-35.0 มม.) บริเวณพื้นที่กระจายตัวทั่วพื้นที่ประเทศไทย มีฝนตกหนัก (35.1-90 มม.) บริเวณพื้นที่ ภาคเหนือ ภาคใต้ และบริเวณพื้นที่ จ.ตาก จ.พิษณุโลก จ.กำแพงเพชร จ.เพชรบูรณ์ จ.เลย จ.หนองคาย จ.อุดรธานี จ.บึงกาฬ จ.นครพนม จ.มุกดาหาร จ.กาฬสินธุ์ จ.ขอนแก่น จ.ร้อยเอ็ด จ.ยโสธร จ.อำนาจเจริญ จ.ชัยภูมิ จ.นครราชสีมา จ.บุรีรัมย์ จ.อุบลราชธานี จ.ลพบุรี จ.นครนายก จ.ปราจีนบุรี จ.สระแก้ว จ.ฉะเชิงเทรา จ.ชลบุรี จ.ระยอง จ.ราชบุรี จ.เพชรบุรี จ.ประจวบคีรีขันธ์ จ.สุราษฎร์ธานี จ.ปัตตานี จ.ยะลา และ จ.นราธิวาส มีฝนตกหนักมาก (มากกว่า 90 มม.) บริเวณพื้นที่ จ.สกลนคร จ.ชุมพร จ.นครศรีธรรมราช จ.พัทลุง และ จ.สงขลา

- วันที่ 11 พ.ค. 65 (11 พ.ค. 65 เวลา 07.00 น. – 12 พ.ค. 65 เวลา 07.00 น.) มีฝนตกปานกลาง (10.1-35.0 มม.) บริเวณพื้นที่ จ.แม่ฮ่องสอน จ.เชียงใหม่ จ.ลำพูน จ.แพร่ จ.อุดรดิตถ์ จ.สุโขทัย จ.ตาก จ.เลย จ.หนองคาย จ.อุดรธานี จ.ขอนแก่น จ.สกลนคร จ.กาฬสินธุ์ จ.นครพนม จ.มุกดาหาร จ.ร้อยเอ็ด จ.ยโสธร จ.อำนาจเจริญ จ.บุรีรัมย์ จ.สุรินทร์ จ.นครสวรรค์ จ.ชัยนาท จ.อ่างทอง จ.สระบุรี จ.นครนายก จ.ปราจีนบุรี จ.สระแก้ว จ.ฉะเชิงเทรา จ.ชลบุรี จ.จันทบุรี จ.ตราด จ.นครปฐม จ.สมุทรสาคร จ.สมุทรสงคราม จ.พังงา จ.ตรัง และ จ.สตูล มีฝนตกหนัก (35.1-90 มม.) บริเวณพื้นที่ จ.เชียงราย จ.พะเยา จ.ลำปาง จ.น่าน จ.พิษณุโลก จ.ตาก จ.กำแพงเพชร จ.พิจิตร จ.เพชรบูรณ์ จ.กาญจนบุรี จ.พระนครศรีอยุธยา จ.ปทุมธานี กรุงเทพมหานคร จ.สมุทรปราการ จ.ศรีสะเกษ จ.อุบลราชธานี จ.ราชบุรี จ.เพชรบุรี จ.ประจวบคีรีขันธ์ จ.ชุมพร จ.ระนอง จ.สุราษฎร์ธานี จ.นครศรีธรรมราช จ.พัทลุง จ.สงขลา จ.ปัตตานี จ.ยะลา และ จ.นราธิวาส

- วันที่ 12 พ.ค. 65 (12 พ.ค. 65 เวลา 07.00 น. – 13 พ.ค. 65 เวลา 07.00 น.) มีฝนตกปานกลาง (10.1-35.0 มม.) บริเวณพื้นที่ จ.แม่ฮ่องสอน จ.เชียงราย จ.เชียงใหม่ จ.ลำพูน จ.ลำปาง จ.พะเยา จ.น่าน จ.แพร่ จ.อุดรดิตถ์ จ.สุโขทัย จ.พิษณุโลก จ.กำแพงเพชร จ.พิจิตร จ.นครสวรรค์ จ.เพชรบูรณ์ จ.เลย จ.หนองคาย จ.หนองบัวลำภู จ.อุดรธานี จ.สกลนคร จ.กาฬสินธุ์ จ.มุกดาหาร จ.ร้อยเอ็ด จ.มหาสารคาม จ.ขอนแก่น จ.ชัยภูมิ จ.นครราชสีมา จ.บุรีรัมย์ จ.สุรินทร์ จ.ศรีสะเกษ จ.อุบลราชธานี จ.อุทัยธานี จ.ชัยนาท จ.ลพบุรี จ.อ่างทอง จ.สุพรรณบุรี จ.กาญจนบุรี จ.พระนครศรีอยุธยา จ.นครนายก จ.ปทุมธานี กรุงเทพมหานคร จ.สมุทรปราการ จ.สมุทรสาคร จ.สมุทรสงคราม จ.นครปฐม จ.ปราจีนบุรี จ.ฉะเชิงเทรา จ.ชลบุรี จ.ระยอง จ.จันทบุรี จ.ตราด จ.ราชบุรี จ.เพชรบุรี จ.ประจวบคีรีขันธ์ จ.สุราษฎร์ธานี จ.นครศรีธรรมราช จ.พัทลุง จ.สตูล จ.สงขลา จ.ปัตตานี จ.ยะลา และ จ.นราธิวาส มีฝนตกหนัก (35.1-90 มม.) บริเวณพื้นที่ จ.บึงกาฬ จ.นครพนม จ.สกลนคร

## 5.2 คาดการณ์ปริมาณน้ำ (วันที่ 11 พ.ค. 65)

คาดการณ์ปริมาณน้ำไหลผ่านลุ่มน้ำปิงที่สถานี P.17 อ.บรรพตพิสัย จ.นครสวรรค์ จะมีปริมาณน้ำไหลผ่าน 255.00 ลบ.ม./วินาที **มีแนวโน้มเพิ่มขึ้น** ลุ่มน้ำน่านที่สถานี N.67 อ.ชุมแสง จ.นครสวรรค์ จะมีปริมาณน้ำไหลผ่าน 117.00 ลบ.ม./วินาที **มีแนวโน้มเพิ่มขึ้น** โดยจะทำให้ในลุ่มน้ำเจ้าพระยาที่สถานี C.2 อ.เมืองนครสวรรค์ จ.นครสวรรค์ จะมีปริมาณน้ำไหลผ่าน 320.00 ลบ.ม./วินาที **มีแนวโน้มเพิ่มขึ้น**

## 6. รายงานสถานการณ์ค่าความเค็ม (ข้อมูล วันที่ 10 พ.ค. 65 เวลา 07:00 น.)

แม่น้ำ	สถานีเฝ้าระวัง	เกณฑ์เฝ้าระวัง (กรัม/ลิตร)	ค่าความเค็ม (กรัม/ลิตร)
เจ้าพระยา	ประปาสำแล	0.25	0.23 (ปกติ)
ปราจีน-บางปะกง	บางคาง	2	0.08 (ปกติ)
ท่าจีน	ด้านนอกคลองจินดา	0.75	0.31 (ปกติ)
	ด้านในคลองจินดา	0.75	0.47 (ปกติ)
แม่กลอง	ปากคลองดำเนินสะดวก	2.00	0.13 (ปกติ)

## 7. สถานการณ์อุทกภัย

จังหวัดที่ประสบอุทกภัย 1 จังหวัด ได้แก่ **จังหวัดนครศรีธรรมราช**

### สถานการณ์อุทกภัย

#### 1. จังหวัดนครศรีธรรมราช

สาเหตุ จากอิทธิพลของพายุไซโคลน “อัสนี” บริเวณอ่าวเบงกอล เคลื่อนเข้าปกคลุมบริเวณอ่าวเบงกอล ตอนบนในช่วงวันที่ 9-10 พ.ค.65 ทำให้ลมที่พัดปกคลุมประเทศไทย อ่าวไทยและทะเลอันดามัน มีกำลังแรงขึ้น ทำให้มีฝนตกหนักบริเวณจังหวัดนครศรีธรรมราช ปริมาณน้ำฝนสูงสุด 24 ซม. ที่สถานีบ้านดินดอน อ.ลานสกา จ.นครศรีธรรมราช วัดได้ 102 มม.

สถานการณ์ปัจจุบัน มีพื้นที่น้ำท่วม 1 อำเภอ ได้แก่ **อ.ชะอวด (ลุ่มน้ำปากพนัง)** มีน้ำล้นตลิ่งคลองบางกลม ซึ่งเป็นคลองสาขาของแม่น้ำปากพนัง เข้าท่วมพื้นที่ลุ่มต่ำทางการเกษตรในพื้นที่ ต.ชะอวด สูงประมาณ 15-20 ซม.

#### แนวโน้มและการคาดการณ์

ระดับน้ำลดลง ยังคงเร่งระบายน้ำออกสู่ทะเลทาง ปตร.ริมทะเล คาดว่าจะเข้าสู่ภาวะปกติภายใน 1 สัปดาห์ เนื่องจากเป็นพื้นที่รับน้ำและเป็นที่ราบลุ่ม การระบายน้ำทำได้ช้า

#### การช่วยเหลือและบริหารจัดการน้ำในพื้นที่

โครงการชลประทานนครศรีธรรมราช สำนักงานชลประทานที่ 15 จัดเจ้าหน้าที่เฝ้าระวังติดตามสถานการณ์อย่างใกล้ชิด และได้เตรียมเครื่องจักร เครื่องมือ หากเกิดสถานการณ์ฉุกเฉิน ให้พร้อมเพื่อการช่วยเหลือได้ทันที

สำหรับพื้นที่ทำน้ำในเขตลุ่มน้ำปากพนัง เร่งระบายน้ำโดยการเปิดระบายน้ำออกสู่ทะเลทาง ปตร.อุทกวิทยาประสิทธิ์ ปตร.ชะอวด-แพรกเมือง ปตร.ฉุฉิม ปตร.บางจาก ปตร.เป็ยะ ปตร.บางลึก ปตร.สุขุม และ ปตร.ท่าพญา