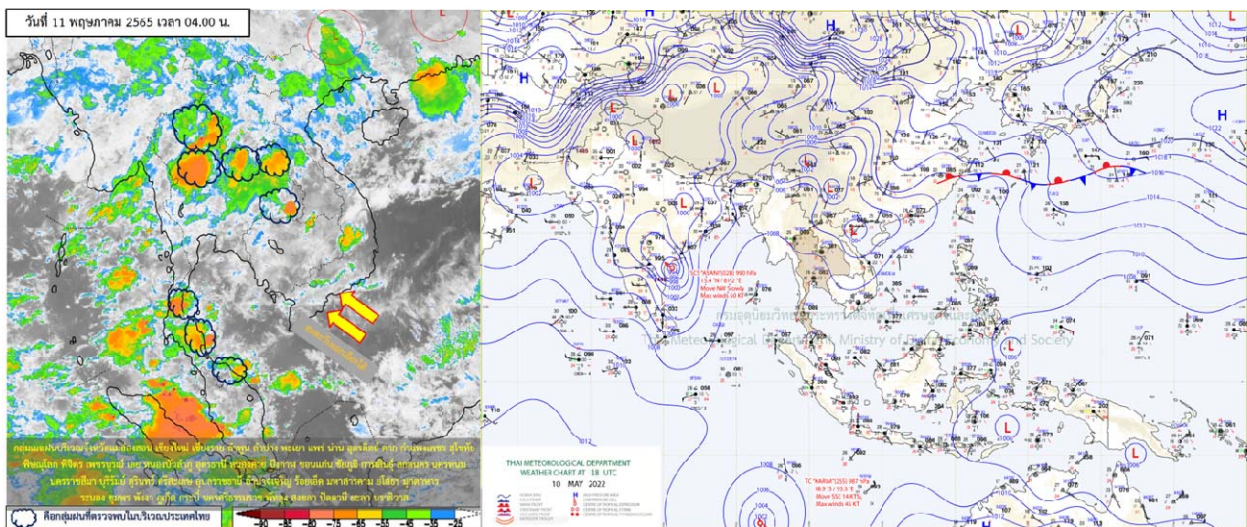




รายงานสรุปศูนย์ปฏิบัติการน้ำอัจฉริยะ
เรื่อง สถานการณ์น้ำและการเฝ้าระวัง
ประจำวันพุธที่ 11 พฤษภาคม พ.ศ. 2565

1. สภาพอากาศและปริมาณฝน

1.1 สภาพอากาศ (กรมอุตุนิยมวิทยา)



ลมใต้และลมตะวันตกเฉียงใต้กำลังปานกลางพัดปกคลุมประเทศไทย ทำให้ประเทศไทยมีฝนตกต่อเนื่อง กับมีฝนตกหนักบางแห่ง สำหรับคลื่นลมบริเวณทะเลอันดามันและอ่าวไทยมีกำลังอ่อนลง โดยทะเลอันดามันคลื่นสูง 1-2 เมตร ส่วนอ่าวไทยคลื่นสูงประมาณ 1 เมตร บริเวณที่มีฝนฟ้าคะนองคลื่นสูงประมาณ 2 เมตร อนึ่ง พายุไซโคลนกำลังแรง “อัสนี” บริเวณชายฝั่งประเทศอินเดียตอนกลาง กำลังเคลื่อนตัวทางทิศตะวันตกเฉียงเหนือ คาดว่าจะเคลื่อนขึ้นฝั่งประเทศอินเดียตอนกลางในช่วงวันที่ 11-12 พ.ศ. 65 ลักษณะเช่นนี้ทำให้ประเทศไทยยังคงมีฝนตกต่อเนื่องและมีฝนตกหนักบางแห่ง

1.2 สภาพฝน

ปริมาณฝนสูงสุด 5 อันดับ จากสำนักงานทรัพยากรน้ำแห่งชาติ เวลา 07.00 น. วันที่ 10 พ.ศ. 65 ถึงเวลา 07.00 น. วันที่ 11 พ.ศ. 65 ตามลำดับ ดังนี้

1. อ.ตรอน จ.อุตรดิตถ์	วัดปริมาณฝนได้	113.2	มม.
2. อ.นาทวี จ.สงขลา	วัดปริมาณฝนได้	107.0	มม.
3. อ.ศรีสำโรง จ.สุโขทัย	วัดปริมาณฝนได้	98.8	มม.
4. อ.ภูเวียง จ.ขอนแก่น	วัดปริมาณฝนได้	96.8	มม.
5. อ.บึงกาฬ จ.บึงกาฬ	วัดปริมาณฝนได้	93.0	มม.

2. สถานการณ์น้ำท่าและสภาพน้ำในอ่างเก็บน้ำ

2.1 สถานการณ์น้ำท่าในลุ่มน้ำต่างๆ (ข้อมูล วันที่ 11 พ.ค.65 เวลา 06.00 น.)

แม่น้ำ	สถานี	ที่ตั้งสถานี			ตลิ่ง ม.	ความจุ ม. ³ / วิ.	ระดับน้ำ ม.	ปริมาณน้ำ		ต่ำ(-) สูง(+) กว่าตลิ่ง	อยู่ใน เกณฑ์	แนวโน้ม
								วันนี้ ม. ³ / วิ.	เมื่อวาน ม. ³ / วิ.			
1. ปิง	P.1	สะพานนารัฐ	อำเภอเมือง	จังหวัดเชียงใหม่	3.70	445	1.58	2.14	1.93	-2.12	น้อย	เพิ่มขึ้น
	P.17	บ้านท่าจั่ว	อำเภอบรรพตพิสัย	จังหวัดนครสวรรค์	39.80	2,990	34.75	157.00	245.00	-5.05	น้อย	ลดลง
2. วัง	W.1C	สะพานเสตุวารี่	อำเภอเมือง	จังหวัดลำปาง	5.20	651	0.00	0.00	25.92	-5.20	น้อย	ทรงตัว
	W.4A	บ้านวังหมัน	อำเภอสามเงา	จังหวัดตาก	8.00	700	0.87	10.26	9.53	-7.13	น้อย	เพิ่มขึ้น
	W.24		อำเภอสามเงา	จังหวัดตาก	7.85	480	1.97	11.31	10.20	-5.88	ปกติ	เพิ่มขึ้น
3. ยม	Y.1C	สะพานบ้านน้ำโค้ง	อำเภอเมือง	จังหวัดแพร่	8.20	993	1.36	43.50	53.04	-6.84	น้อย	ลดลง
	Y.4	สะพานตลาดธานี	อำเภอเมือง	จังหวัดสุโขทัย	8.15	510	2.27	*	*	-5.88	N/A	N/A
	Y.64	แม่น้ำยม	อำเภอบางระกำ	จังหวัดพิษณุโลก	6.40	352	-1.04	*	*	-7.44	N/A	N/A
4. น่าน	Y.16	แม่น้ำยม	อำเภอบางระกำ	จังหวัดพิษณุโลก	7.30	239	-0.16	*	*	-7.46	น้อย	เพิ่มขึ้น
	N.1	หน้าสำนักงานป่าไม้	อำเภอเมือง	จังหวัดน่าน	7.00	1,217	0.00	0.00	28.00	-7.00	น้อย	ลดลง
	N.5A	สะพานเอกาทศรถ	อำเภอเมือง	จังหวัดพิษณุโลก	10.37	1,365	1.59	150.60	153.20	-8.78	น้อย	ลดลง
5. เจ้าพระยา	N.67	สะพานบ้านเกยไชย	อำเภอชุมแสง	จังหวัดนครสวรรค์	28.30	1,579	18.80	131.00	111.00	-9.50	น้อย	เพิ่มขึ้น
	C.2	ค่ายจिरประวัติ	อำเภอเมือง	จังหวัดนครสวรรค์	26.20	3,590	17.96	375.00	312.00	-8.24	น้อย	เพิ่มขึ้น
	C.13	ท้ายเขื่อนเจ้าพระยา	อำเภอสรรพยา	จังหวัดชัยนาท	16.34	2,840	5.31	65.00	65.00	-11.03	น้อย	ทรงตัว
6. บางหลวง	C.36	บ้านบางหลวงโตด	อำเภอบางบาล	จังหวัดพระนครศรีอยุธยา	420.00	4	**	0.71	0.80	#VALUE!	ปกติ	ลดลง
	C.37	บ้านบางบาล	อำเภอบางบาล	จังหวัดพระนครศรีอยุธยา	148.00	3	**	1.14	1.15	#VALUE!	ปกติ	ลดลง
8. ป่าสัก	S.3	แม่น้ำป่าสัก	อำเภอหล่มสัก	เพชรบูรณ์	85.00	9	*	4.22	4.22	#VALUE!	ปกติ	ทรงตัว
	S.42	แม่น้ำป่าสัก	วิเชียรบุรี	เพชรบูรณ์	11.00	284	3.38	*	*	-7.62	ปกติ	เพิ่มขึ้น
	S.4B	แม่น้ำป่าสัก	เมืองเพชรบูรณ์	เพชรบูรณ์	9.20	190	4.22	*	*	-4.98	N/A	N/A
	S.26	ท้ายเขื่อนพระรามหก	อำเภอท่าเรือ	จังหวัดพระนครศรีอยุธยา	8.00	800	0.92	**	**	-7.08	N/A	N/A
9. มูล	M.7	สะพานเสรีประชาธิปไตย	อำเภอเมือง	จังหวัดอุบลราชธานี	7.00	2,300	2.52	***	***	-4.48	N/A	N/A
	M.42	บ้านห้วยทับทัน	อำเภอห้วยทับทัน	จังหวัดศรีสะเกษ	8.30	124	3.68	***	***	-4.62	N/A	N/A
	M.176	บ้านโนนศรีไศล	อำเภอกันทรารมย์	จังหวัดศรีสะเกษ	9.20	235	2.18	1.98	2.10	-7.02	น้อย	ลดลง
	M.173	บ้านโนนสะอาด	อำเภอโขงเจียม	จังหวัดนครราชสีมา	7.60	290	5.42	45.75	46.63	-2.18	ปกติ	ลดลง
	M.184	บ้านซิม	อำเภอพิมาย	จังหวัดนครราชสีมา	5.00	100	4.09	63.20	61.60	-0.91	มาก	เพิ่มขึ้น
	M.186	บ้านโนนคอย	อำเภอจักราช	จังหวัดนครราชสีมา	3.60	60	2.43	***	***	-1.17	N/A	N/A
10. ลำเชียงไกร	M.188A	บ้านบัว	อำเภอโนนสูง	จังหวัดนครราชสีมา	4.90	70	3.18	***	***	-1.72	N/A	N/A
	E.20A	บ้านบ้านฟ้าหยาด	อำเภอมหาชนะชัย	จังหวัดยโสธร	10.00	1,110	4.46	57.68	56.51	-5.54	น้อย	เพิ่มขึ้น
11. ชี	E.23	บ้านค่าน	อำเภอเมือง	จังหวัดชัยภูมิ	9.00	265	4.10	12.63	9.56	-4.90	น้อย	เพิ่มขึ้น
	E.29A	บ้านผานกแก้ว	อำเภอภูกระดึง	จังหวัดเลย	#N/A	#N/A	#N/A	#N/A	#N/A	#N/A	N/A	N/A
12. ลำน้ำพอง	E.92	บ้านท่างาม	อำเภอเสลภูมิ	จังหวัดร้อยเอ็ด	8.80	186	1.63	0.00	0.00	-7.17	น้อย	ทรงตัว
13. ลำน้ำยั้ง	E.6C	บ้านตาดโคก	อำเภอเมือง	จังหวัดชัยภูมิ	#N/A	#N/A	#N/A	#N/A	#N/A	#N/A	N/A	N/A
14. ลำปะทาว	E.85	บ้านโนนหัน	อำเภอชุมแพ	จังหวัดชัยภูมิ	#N/A	#N/A	#N/A	#N/A	#N/A	#N/A	N/A	N/A
15. ลำน้ำชีญ	E.85	บ้านโนนหัน	อำเภอชุมแพ	จังหวัดชัยภูมิ	#N/A	#N/A	#N/A	#N/A	#N/A	#N/A	N/A	N/A
16. ปราจีนบุรี	Kgt.3	กบินทร์บุรี	อำเภอกบินทร์บุรี	ปราจีนบุรี	8.79	544	0.90	24.00	24.30	-7.89	น้อย	ลดลง
	B.9	บ้านสาระเห็ด	อำเภอท่าช้าง	จังหวัดเพชรบุรี	6.60	355	2.59	32.60	38.85	-4.01	น้อย	ลดลง
	B.6A	สะพานท่าเกวียน	อำเภอแก่งกระจาน	จังหวัดเพชรบุรี	6.00	260	0.51	0.55	0.00	-5.49	น้อย	เพิ่มขึ้น
17. เพชรบุรี	B.15	สะพานเทศบาล	อำเภอเมือง	จังหวัดเพชรบุรี	5.40	150	1.29	15.80	14.20	-4.11	น้อย	เพิ่มขึ้น
	X.44	คลองอูตะเขา	อำเภอหาดใหญ่	จังหวัดสงขลา	7.40	532	3.09	132.50	97.50	-4.31	ปกติ	เพิ่มขึ้น
	X.170	บ้านคลองลำ	อำเภอศรีนครินทร์	จังหวัดพัทลุง	25.20	295	21.11	18.40	19.60	-4.09	น้อย	ลดลง
19. ภาคใต้ฝั่งตะวันออก	X.180	สะพานเทศบาล	อำเภอเมือง	จังหวัดชุมพร	3.80	192	1.64	77.60	88.80	-2.16	ปกติ	ลดลง
	X.119A	สะพานสันต	อำเภอสุไหงโก-ลก	จังหวัดนราธิวาส	9.60	346	4.58	44.32	36.80	-5.02	น้อย	เพิ่มขึ้น
	X.53A	คลองชุมพร	อำเภอเมือง	จังหวัดชุมพร	9.30	158	3.36	10.60	14.70	-5.94	น้อย	ลดลง
	X.212	คลองหลังสวน	อำเภอหลังสวน	จังหวัดชุมพร	6.00	1,460	0.92	124.40	131.60	-5.08	น้อย	ลดลง
20. ภาคใต้ฝั่งตะวันตก	X.234	บ้านป่าหมาก	อำเภอเมือง	จังหวัดตรัง	6.40	434	3.06	160.60	197.00	-3.34	ปกติ	ลดลง

2.2 สภาพน้ำกักเก็บในอ่างเก็บน้ำขนาดใหญ่ (ข้อมูล วันที่ 11 พ.ค. 65)

ภาค อ่างเก็บน้ำเขื่อน	ความจุ ที่ รนส. (ล้าน ม.³)	ความจุ ที่ รนท. (ล้าน ม.³)	ความจุ น้ำ ใช้การ (ล้าน ม.³)	ณ วันที่						ปริมาณน้ำ ไหลลง วันนี้ (ล้าน ม.³)	ปริมาณน้ำ ระบาย วันนี้ (ล้าน ม.³)	
				ปี 2564		ปี 2565						
				ปริมาตร (ล้าน ม.³)	% รณท.	ปริมาตร (ล้าน ม.³)	% รณท.	ปริมาตรใช้การ (ล้าน ม.³)	% รณท.			% ใช้การ
ภาคเหนือ												
ภูมิพล*	13,462	13,462	9,662	4,615	34	5,606	42	1,806	13	19	1.09	14.00
สิริกิติ์*	10,508	9,510	6,660	3,698	39	3,644	38	794	8	12	10.92	10.04
แม่งัดสมบูรณ์ชล	323	265	253	92	35	92	35	80	30	32	0.76	0.14
แม่งาวอุดมธารา	295	263	249	48	18	81	31	67	25	27	0.44	0.04
กิ่วลม	106	106	103	63	59	62	58	58	55	57	0.52	0.37
กิ่วคอหมา	209	170	164	47	28	98	58	92	54	56	0.08	0.00
แควน้อยบำรุงแดน	1,080	939	896	322	34	363	39	320	34	36	2.40	4.32
แม่มอก	110	110	94	42	38	49	45	33	30	35	0.02	0.02
รวมภาคเหนือ	26,093	24,825	18,080	8,928	36	9,994	40	3,249	13	18	16.22	28.94
ภาคตะวันออกเฉียงเหนือ												
ห้วยหลวง	136	136	129	41	30	41	30	34	25	26	0.32	0.11
น้ำอูน	780	520	475	185	36	211	41	166	32	35	0.61	0.00
น้ำพุง*	200	165	157	63	38	67	41	59	36	38	0.13	0.31
จุฬารัตน์*	181	164	127	84	51	102	62	65	40	51	0.18	0.53
อุบลรัตน์*	4,640	2,431	1,850	935	38	1,087	45	506	21	27	9.05	3.02
ลำปาว	2,450	1,980	1,880	455	23	632	32	532	27	28	2.52	0.34
ลำตะคอง	445	314	292	253	80	191	61	168	53	58	0.60	1.12
ลำพระเพลิง	242	155	154	99	64	101	65	99	64	65	0.50	1.09
มูลขม	350	141	134	100	71	86	61	79	56	59	0.24	0.18
ลำแจะ	325	275	268	152	55	168	61	161	58	60	1.72	0.81
ลำนางรอง	197	121	118	84	69	98	80	94	78	80	0.00	0.07
สิรินธร*	1,966	1,966	1,135	1,143	58	1,119	57	287	15	25	5.80	4.94
รวมภาค ตอน.	11,911	8,368	6,718	3,594	43	3,901	47	2,251	27	34	21.67	12.53
ภาคกลาง												
ป่าสักชลสิทธิ์	960	960	957	238	25	290	30	287	30	30	3.86	3.49
ทับเสลา	190	160	143	56	35	76	47	59	37	41	0.11	0.00
กระเสียว	390	299	259	127	42	192	64	152	51	59	3.33	1.02
รวมภาคกลาง	1,540	1,419	1,359	421	30	558	39	498	35	37	7.31	4.50
ภาคตะวันตก												
ศรีนครินทร์*	18,770	17,745	7,480	11,627	66	14,626	82	4,361	25	58	5.35	20.04
วชิราลงกรณ์*	11,000	8,860	5,848	3,706	42	4,994	56	1,982	22	34	1.02	24.97
รวมภาคตะวันตก	29,770	26,605	13,328	15,333	58	19,620	74	6,343	24	48	6.37	45.01
ภาคตะวันออก												
ขุนด่านปราการช	225	224	219	39	17	48	22	44	19	20	0.33	0.36
คลองสิียด	450	420	390	55	13	72	17	42	10	11	2.70	0.14
บางพระ	127	117	105	48	41	90	77	78	67	74	0.41	0.30
หนองปลาไหล	206	164	150	136	83	119	73	106	65	70	1.04	0.32
ประแสร์	322	295	275	182	62	199	68	179	61	65	1.40	0.56
นฤปดินทรจินดา	338	295	276	86	29	66	22	46	16	17	0.01	0.10
รวมภาคตะวันออก	1,668	1,515	1,415	546	36	595	39	495	33	35	5.89	1.77
ภาคใต้												
แก่งกระจาน	900	710	645	286	40	359	51	294	41	46	1.34	2.59
ปราณบุรี	490	391	373	221	57	221	56	203	52	54	1.19	1.58
รัชชประภา*	6,144	5,639	4,287	3,288	58	3,305	59	1,953	35	46	4.95	15.02
บางกลาง*	1,590	1,454	1,178	1,063	73	1,090	75	814	56	69	6.39	8.13
รวมภาคใต้	9,124	8,194	6,484	4,859	59	4,975	61	3,264	40	50	13.87	27.32
รวมทั้งประเทศ	80,106	70,926	47,384	33,681	47	39,642	56	16,100	23	34	71.33	120.07

ต่ำกว่า 30 %
รวม 5 แห่ง

ตั้งแต่ 31 - 50%
รวม 11 แห่ง

ตั้งแต่ 51 - 80%
รวม 18 แห่ง

มากกว่า 80%
รวม 1 แห่ง



- **ปริมาณน้ำกักเก็บการประเท** (อ่างเก็บน้ำขนาดใหญ่) ณ วันที่ 11 พฤษภาคม
 - ปี 2565 มีน้ำ 39,642 ล้าน ลบ.ม. คิดเป็น 56%
 - ปี 2552 มีน้ำ 38,701 ล้าน ลบ.ม. คิดเป็น 56% **น้อยกว่าปี 2565** จำนวน 941 ล้าน ลบ.ม. (ปี 2552 ยังไม่มีเขื่อนแควน้อยบำรุงแดน)
 - ปี 2561 มีน้ำ 43,928 ล้าน ลบ.ม. คิดเป็น 62% **มากกว่าปี 2565** จำนวน 4,286 ล้าน ลบ.ม.
 - ปี 2564 มีน้ำ 33,679 ล้าน ลบ.ม. คิดเป็น 47% **น้อยกว่าปี 2565** จำนวน 5,963 ล้าน ลบ.ม.
- **ปริมาณน้ำกักเก็บในกลุ่มเจ้าพระยา** (4 เขื่อนหลัก) ณ วันที่ 11 พฤษภาคม
 - ปี 2565 มีน้ำ 9,902 ล้าน ลบ.ม. คิดเป็น 40%
 - ปี 2552 มีน้ำ 10,256 ล้าน ลบ.ม. คิดเป็น 43% **มากกว่าปี 2565** จำนวน 354 ล้าน ลบ.ม. (ปี 2552 ยังไม่มีเขื่อนแควน้อยบำรุงแดน)
 - ปี 2561 มีน้ำ 13,627 ล้าน ลบ.ม. คิดเป็น 55% **มากกว่าปี 2565** จำนวน 3,725 ล้าน ลบ.ม.
 - ปี 2564 มีน้ำ 8,873 ล้าน ลบ.ม. คิดเป็น 36% **น้อยกว่าปี 2565** จำนวน 1,029 ล้าน ลบ.ม.

2.3 สภาพน้ำในอ่างเก็บน้ำ 4 เขื่อนหลักกลุ่มเจ้าพระยา (ข้อมูล วันที่ 11 พ.ค. 65)

สภาพน้ำในอ่างเก็บน้ำ ภูมิพล สิริกิต์ แควน้อยฯ และป่าสักฯ วันที่ 11 พฤษภาคม 2565

อ่างเก็บน้ำ	ปริมาณน้ำในอ่างฯ		ปริมาณน้ำใช้การได้		ปริมาณน้ำไหลลงอ่างฯ		ปริมาณน้ำระบาย		รับน้ำได้อีก
	ปริมาณน้ำ	% ความจุ	ปริมาณน้ำ	% ใช้การ	วันนี้	เมื่อวาน	วันนี้	เมื่อวาน	
ภูมิพล	5,606	42	1,806	19	1.09	0.02	14.00	19.00	7,856
สิริกิต์	3,644	38	794	12	10.92	9.42	10.04	10.04	5,866
ภูมิพล+สิริกิต์	9,249	40	2,599	16	12.01	9.44	24.04	29.04	13,723
แควน้อยฯ	363	39	320	36	2.40	2.64	4.32	4.32	576
ป่าสักชลสิทธิ์	290	30	287	30	3.86	7.98	3.49	3.49	670
รวมทั้งหมด	9,902	40	3,206	18	18.27	20.06	31.85	36.85	14,969

*หมายเหตุ : () คือ เกินความจุเก็บกักปกติ

(หน่วย : ล้าน ลบ.ม.)

2.4 สถานการณ์น้ำลุ่มน้ำเจ้าพระยา

แม่น้ำปิง ปริมาณน้ำไหลผ่านที่สถานี P.17 อ.บรรพตพิสัย จ.นครสวรรค์ วัดได้ 157.00 ลบ.ม./วินาที (เมื่อวาน 245.00 ลบ.ม./วินาที) ต่ำกว่าตลิ่ง 5.05 เมตร **มีแนวโน้มลดลง**

แม่น้ำน่าน ปริมาณน้ำไหลผ่านที่สถานี N.67 อ.ชุมแสง จ.นครสวรรค์ วัดได้ 131.00 ลบ.ม./วินาที (เมื่อวาน 111.00 ลบ.ม./วินาที) ต่ำกว่าตลิ่ง 9.50 เมตร **มีแนวโน้มเพิ่มขึ้น**

แม่น้ำเจ้าพระยา ปริมาณน้ำไหลผ่านที่สถานี C.2 อ.เมืองนครสวรรค์ วัดได้ 375.00 ลบ.ม./วินาที (เมื่อวาน 312.00 ลบ.ม./วินาที) ต่ำกว่าตลิ่ง 8.24 เมตร **มีแนวโน้มเพิ่มขึ้น** และมีปริมาณน้ำไหลผ่านท้ายเขื่อนเจ้าพระยา (C.13) ในอัตรา 65.00 ลบ.ม./วินาที (เมื่อวาน 65.00 ลบ.ม./วินาที) ไหลผ่านสถานีวัดน้ำ C.29A อ.บางไทร มีปริมาณน้ำไหลผ่านเฉลี่ย 95.00 ลบ.ม./วินาที (เมื่อวาน 92.00 ลบ.ม./วินาที)

แม่น้ำป่าสัก เขื่อนป่าสักชลสิทธิ์ ระบายน้ำ 40.34 ลบ.ม./วินาที (เมื่อวาน 40.34 ลบ.ม./วินาที) **มีแนวโน้มทรงตัว**



2.5 สภาพน้ำในอ่างเก็บน้ำขนาดกลาง (ข้อมูล วันที่ 11 พ.ค.65)

ข้อมูลวันที่ 11 พฤษภาคม 2565																			
สรุปอ่างขนาดกลางที่มีปริมาณในช่วง <=30 % 31 - 50 % >50-80% >80 - 100 % และ >100 %																			
<=30 %				31 - 50 %				>50-80%				>80 - 100 %				>100 %			
ภาค	จำนวน	สขป.	จำนวน	ภาค	จำนวน	สขป.	จำนวน	ภาค	จำนวน	สขป.	จำนวน	ภาค	จำนวน	สขป.	จำนวน	ภาค	จำนวน	สขป.	จำนวน
เหนือ	9	1	3	เหนือ	17	1	5	เหนือ	45	1	7	เหนือ	4	1	0	เหนือ	0	1	0
		2	4			2	8			2	26			2	1			2	0
		3	1			3	0			3	3			3	1			3	0
		4	1			4	4			4	9			4	2			4	0
ตะวันออก เฉียงเหนือ	30	5	9	ตะวันออก เฉียงเหนือ	59	5	13	ตะวันออก เฉียงเหนือ	98	5	24	ตะวันออก เฉียงเหนือ	31	5	7	ตะวันออก เฉียงเหนือ	0	5	0
		6	9			6	22			6	17			6	4			6	0
		7	9			7	12			7	22			7	4			7	0
		8	3			8	12			8	35			8	16			8	0
ตะวันออก	5	9	5	ตะวันออก	10	9	10	ตะวันออก	27	9	27	ตะวันออก	9	9	9	ตะวันออก	0	9	0
กลาง	2	10	2	กลาง	3	10	2	กลาง	16	10	15	กลาง	1	10	0	กลาง	0	10	0
		11	0			11	0			11	0			11	0			11	0
		12	0			12	1			12	1			12	1			12	0
ตะวันตก	0	13	0	ตะวันตก	0	13	0	ตะวันตก	5	13	5	ตะวันตก	2	13	2	ตะวันตก	0	13	0
ใต้	1	14	0	ใต้	1	14	0	ใต้	20	14	14	ใต้	14	14	1	ใต้	3	14	2
		15	1			15	1			15	3			15	7			15	1
		16	0			16	0			16	3			16	5			16	0
		17	0			17	0			17	0			17	1			17	0
รวม	47	รวม	47	รวม	90	รวม	90	รวม	211	รวม	211	รวม	61	รวม	61	รวม	3	รวม	3

รวมทั้งหมด 412 แห่ง

3. แผน-ผลการบริหารจัดการน้ำ ข้อมูล ณ วันที่ 11 พ.ค. 65

- แผน-ผลการบริหารจัดการน้ำฤดูแล้ง ปี 2564/65 (ลุ่มแม่กลอง 1 ม.ค. 65 – 30 มิ.ย. 65)

ลุ่มน้ำ	แผน (ล้าน ลบ.ม.)	ผลจัดสรรน้ำ (ล้าน ลบ.ม.)	คงเหลือ (ล้าน ลบ.ม.)
แม่กลอง	5,500	4,347 (79%)	1,153 (21%)

- แผน-ผลการบริหารจัดการน้ำฤดูฝน ปี 2565 (1 พ.ค. 65 – 31 ต.ค. 65)

ลุ่มน้ำ	แผน (ล้าน ลบ.ม.)	ผลจัดสรรน้ำ (ล้าน ลบ.ม.)	คงเหลือ (ล้าน ลบ.ม.)
ทั่วประเทศ	31,755	1,567 (5%)	30,188 (95%)
เจ้าพระยา (4 เขื่อน)	12,317	403 (3%)	11,914 (97%)

4. การเพาะปลูก (ข้อมูล ณ วันที่ 5 พ.ค. 65)

- การเพาะปลูกข้าวนาปรัง 2564/65

- ทั่วประเทศ แผนเพาะปลูก 6.41 ล้านไร่ **เพาะปลูกแล้ว 8.11 ล้านไร่** คิดเป็นร้อยละ 126.39 ของแผนฯ **เก็บเกี่ยวแล้ว 5.69 ล้านไร่**

- ลุ่มน้ำเจ้าพระยา แผนเพาะปลูก 2.81 ล้านไร่ **เพาะปลูก 4.41 ล้านไร่** คิดเป็นร้อยละ 156.75 ของแผนฯ **เก็บเกี่ยวแล้ว 4.08 ล้านไร่**

- ลุ่มแม่กลอง แผนเพาะปลูก 0.84 ล้านไร่ **เพาะปลูก 0.84 ล้านไร่** คิดเป็นร้อยละ 100.00 ของแผนฯ **เก็บเกี่ยวแล้ว 0.202 ล้านไร่**



5. วิเคราะห์สถานการณ์

5.1 คาดการณ์ปริมาณฝนจากแบบจำลองบรรยากาศจากกรมอุตุนิยมวิทยา (3 วันล่วงหน้า)

- วันที่ 11 พ.ค. 65 (11 พ.ค. 65 เวลา 07.00 น. – 12 พ.ค. 65 เวลา 07.00 น.) มีฝนตกปานกลาง (10.1-35.0 มม.) บริเวณพื้นที่ ภาคใต้ และบริเวณพื้นที่ จ.แม่ฮ่องสอน จ.เชียงใหม่ จ.เชียงราย จ.ลำพูน จ.สุโขทัย จ.อุดรธานี จ.หนองคาย จ.สกลนคร จ.นครพนม จ.หนองบัวลำภู จ.ชัยภูมิ จ.ยโสธร จ.นครราชสีมา จ.สุรินทร์ จ.ศรีสะเกษ จ.พิจิตร จ.อุทัยธานี จ.นครสวรรค์ จ.ชัยนาท จ.อ่างทอง จ.สระแก้ว จ.ชลบุรี และ จ.จันทบุรี

มีฝนตกหนัก (35.1-90 มม.) บริเวณพื้นที่ จ.เชียงราย จ.พะเยา จ.ลำปาง จ.แพร่ จ.น่าน จ.อุดรดิตถ์ จ.พิษณุโลก จ.เลย จ.เพชรบูรณ์ จ.หนองคาย จ.บึงกาฬ จ.ตาก จ.กาญจนบุรี จ.สุพรรณบุรี จ.ลพบุรี จ.สระบุรี จ.พระนครศรีอยุธยา จ.นครนายก จ.ปทุมธานี กรุงเทพมหานคร จ.สมุทรปราการ จ.ฉะเชิงเทรา จ.ปราจีนบุรี จ.ระยอง จ.ราชบุรี จ.เพชรบุรี จ.ประจวบคีรีขันธ์ จ.ชุมพร จ.สุราษฎร์ธานี จ.พัทลุง จ.สงขลา จ.ปัตตานี จ.ยะลา และ จ.นราธิวาส

- วันที่ 12 พ.ค. 65 (12 พ.ค. 65 เวลา 07.00 น. – 13 พ.ค. 65 เวลา 07.00 น.) มีฝนตกปานกลาง (10.1-35.0 มม.) บริเวณพื้นที่ จ.แม่ฮ่องสอน จ.เชียงใหม่ จ.เชียงราย จ.พะเยา จ.ลำปาง จ.แพร่ จ.น่าน จ.อุดรดิตถ์ จ.สุโขทัย จ.พิษณุโลก จ.เลย จ.มุกดาหาร จ.มหาสารคาม จ.นครราชสีมา จ.บุรีรัมย์ จ.สุรินทร์ จ.ศรีสะเกษ จ.เพชรบูรณ์ จ.ตาก จ.กาญจนบุรี จ.อุทัยธานี จ.ลพบุรี จ.นครนายก จ.ฉะเชิงเทรา จ.สระแก้ว จ.ชลบุรี จ.จันทบุรี จ.ตราด กรุงเทพมหานคร จ.สมุทรสาคร จ.ราชบุรี จ.ประจวบคีรีขันธ์ จ.ชุมพร จ.สุราษฎร์ธานี จ.นครศรีธรรมราช จ.สงขลา จ.ปัตตานี และจ.ยะลา **มีฝนตกหนัก (35.1-90 มม.)** บริเวณพื้นที่ จ.อุดรธานี จ.หนองคาย จ.นครพนม จ.กาฬสินธุ์ จ.ร้อยเอ็ด จ.ขอนแก่น จ.ชัยภูมิ จ.อำนาจเจริญ จ.อุบลราชธานี จ.ปราจีนบุรี จ.สมุทรปราการ จ.ระยอง และ จ.นราธิวาส

- วันที่ 13 พ.ค. 65 (13 พ.ค. 65 เวลา 07.00 น. – 14 พ.ค. 65 เวลา 07.00 น.) มีฝนตกปานกลาง (10.1-35.0 มม.) บริเวณพื้นที่ จ.แม่ฮ่องสอน จ.เชียงใหม่ จ.เชียงราย จ.ลำพูน จ.ลำปาง จ.พะเยา จ.น่าน จ.ตาก จ.สุโขทัย จ.พิษณุโลก จ.หนองคาย จ.อุดรธานี จ.บึงกาฬ จ.สกลนคร จ.นครพนม จ.มุกดาหาร จ.กาฬสินธุ์ จ.ร้อยเอ็ด จ.ยโสธร จ.อำนาจเจริญ จ.อุบลราชธานี จ.บุรีรัมย์ จ.สุรินทร์ จ.ศรีสะเกษ จ.กำแพงเพชร จ.นครสวรรค์ จ.อุทัยธานี จ.ชัยนาท จ.กาญจนบุรี จ.สุพรรณบุรี กรุงเทพมหานคร จ.สมุทรปราการ จ.ชลบุรี จ.จันทบุรี จ.ตราด จ.สมุทรสาคร จ.สมุทรสงคราม จ.ราชบุรี จ.เพชรบุรี จ.ประจวบคีรีขันธ์ จ.ระนอง จ.สุราษฎร์ธานี และ จ.นครศรีธรรมราช **มีฝนตกหนัก (35.1-90 มม.)** บริเวณพื้นที่ จ.ชุมพร

5.2 คาดการณ์ปริมาณน้ำ (วันที่ 12 พ.ค. 65)

คาดการณ์ปริมาณน้ำไหลผ่านลุ่มน้ำปิงที่สถานี P.17 อ.บรรพตพิสัย จ.นครสวรรค์ จะมีปริมาณน้ำไหลผ่าน 210.00 ลบ.ม./วินาที **มีแนวโน้มเพิ่มขึ้น** ลุ่มน้ำน่านที่สถานี N.67 อ.ชุมแสง จ.นครสวรรค์ จะมีปริมาณน้ำไหลผ่าน 155.00 ลบ.ม./วินาที **มีแนวโน้มเพิ่มขึ้น** โดยจะทำให้ในลุ่มน้ำเจ้าพระยาที่สถานี C.2 อ.เมืองนครสวรรค์ จ.นครสวรรค์ จะมีปริมาณน้ำไหลผ่าน 390.00 ลบ.ม./วินาที **มีแนวโน้มเพิ่มขึ้น**

6. รายงานสถานการณ์ค่าความเค็ม (ข้อมูล วันที่ 11 พ.ค. 65 เวลา 07:00 น.)

แม่น้ำ	สถานีเฝ้าระวัง	เกณฑ์เฝ้าระวัง (กรัม/ลิตร)	ค่าความเค็ม (กรัม/ลิตร)
เจ้าพระยา	ประปาสำแล	0.25	0.24 (ปกติ)
ปราจีน-บางปะกง	บางคาง	2	0.08 (ปกติ)
ท่าจีน	ด้านนอกคลองจินดา	0.75	0.31 (ปกติ)
	ด้านในคลองจินดา	0.75	0.46 (ปกติ)
แม่กลอง	ปากคลองดำเนินสะดวก	2.00	0.12 (ปกติ)

7. สถานการณ์อุทกภัย

จังหวัดที่ประสบอุทกภัย 2 จังหวัด ได้แก่ **จังหวัดฉะเชิงเทรา และจังหวัดนครศรีธรรมราช**

สถานการณ์อุทกภัย

1. จังหวัดฉะเชิงเทรา

สาเหตุ เนื่องจากเกิดสถานการณ์ฝนตกต่อเนื่องช่วงวันที่ 7-9 พฤษภาคม 2565 บริเวณอำเภอบ้านโพธิ์ ปริมาณฝนสะสมรวม 93.4 มิลลิเมตร ส่งผลให้เกิดสภาพน้ำล้นตลิ่งบริเวณพื้นที่ลุ่มต่ำริมคลองนาล่างและคลองสนามจันทร์ ตำบลบ้านโพธิ์ ตำบลท่าพลับ อำเภอบ้านโพธิ์ จังหวัดฉะเชิงเทรา

สถานการณ์ปัจจุบัน มีพื้นที่น้ำท่วม 1 อำเภอ ได้แก่ อ.บ้านโพธิ์ สภาพน้ำในคลองนาล่าง คลองบ้านโพธิ์ และคลองสนามจันทร์เอ่อล้นท่วมพื้นที่ลุ่มต่ำบริเวณตลิ่งคลอง ในเขตตำบลบ้านโพธิ์ ตำบลท่าพลับ ระดับน้ำสูงประมาณ 0.2 ม.

แนวโน้มและการคาดการณ์

ระดับน้ำด้านเหนือน้ำในคลองนาล่าง คลองบ้านโพธิ์และคลองสนามจันทร์ มีแนวโน้มลดลงเล็กน้อย หากไม่มีปริมาณฝนตกเพิ่มเติมในปริมาณมาก คาดว่าระดับน้ำจะลดระดับลงใน 2-3 วัน

การช่วยเหลือและบริหารจัดการน้ำในพื้นที่

โครงการชลประทานฉะเชิงเทราเดินเครื่องสูบน้ำด้วยไฟฟ้าบริเวณประตูระบายน้ำรวม 7 แห่ง พร้อมทั้งทั้งประสานส่วนเครื่องจักรกล สขบ.9 ติดตั้งเครื่องสูบน้ำเคลื่อนที่ขนาด 8 นิ้ว 1 เครื่อง และเตรียมบุคลากรยานพาหนะเพื่อร่วมกับอปท.ช่วยเหลือประชาชนโดยเร่งด่วน

2. จังหวัดนครศรีธรรมราช

สาเหตุ พายุไซโคลน “อัสนี” เคลื่อนเข้าปกคลุมอ่าวเบงกอลตอนบนในช่วงวันที่ 9-10 พ.ค. 65 ทำให้ลมที่พัดปกคลุมประเทศไทย อ่าวไทยและทะเลอันดามัน มีกำลังแรงขึ้น ทำให้เกิดสถานการณ์อุทกภัยในบางพื้นที่ของโครงการส่งน้ำและบำรุงรักษาปากพนังบน พื้นที่ลุ่มต่ำที่อยู่บริเวณริมคลองชะอวดได้รับความเดือดร้อนจากน้ำล้นตลิ่งเข้าท่วมบ้านเรือน ถนนและพื้นที่การเกษตร



สถานการณ์ปัจจุบัน มีพื้นที่น้ำท่วม 1 อำเภอ ได้แก่ อ.ชะอวด (ลุ่มน้ำปากพนัง) ซึ่งเป็นพื้นที่รับน้ำจากคลองชะอวดและคลองสาขาต่างๆ ระดับน้ำเริ่มลดลงโครงการได้เร่งระบายน้ำจากประตูระบายน้ำคลองชะอวด-แพรกเมือง ตามจังหวะขึ้นลงของน้ำทะเล ลงสู่ทะเลอ่าวไทย

แนวโน้มและการคาดการณ์

คาดการณ์ ว่าหากไม่มีฝนตกเพิ่มประกอบกับน้ำทะเลไม่หนุนสูงมาก จะทำให้น้ำที่ท่วมขังบริเวณพื้นที่ลุ่มต่ำลดลงและจะกลับเข้าสู่ภาวะปกติ ภายใน 1-2 สัปดาห์

การช่วยเหลือและบริหารจัดการน้ำในพื้นที่

โครงการส่งน้ำและบำรุงรักษาปากพนังบน สำนักงานชลประทานที่ 15 จัดเจ้าหน้าที่เฝ้าระวังติดตามสถานการณ์อย่างใกล้ชิด และได้เตรียมเครื่องจักร เครื่องมือ หากเกิดสถานการณ์ฉุกเฉิน ให้พร้อมเพื่อการช่วยเหลือได้ทันที พร้อมทั้งได้เร่งระบายน้ำส่วนเกินเกณฑ์การเก็บกักออกทางประตูระบายน้ำคลองชะอวด-แพรกเมือง ตามจังหวะการขึ้นลงของน้ำทะเลลงสู่ทะเลอ่าวไทย เพื่อลดผลกระทบน้ำท่วมขังในพื้นที่ลุ่มต่ำตอนกลางลุ่มน้ำปากพนัง