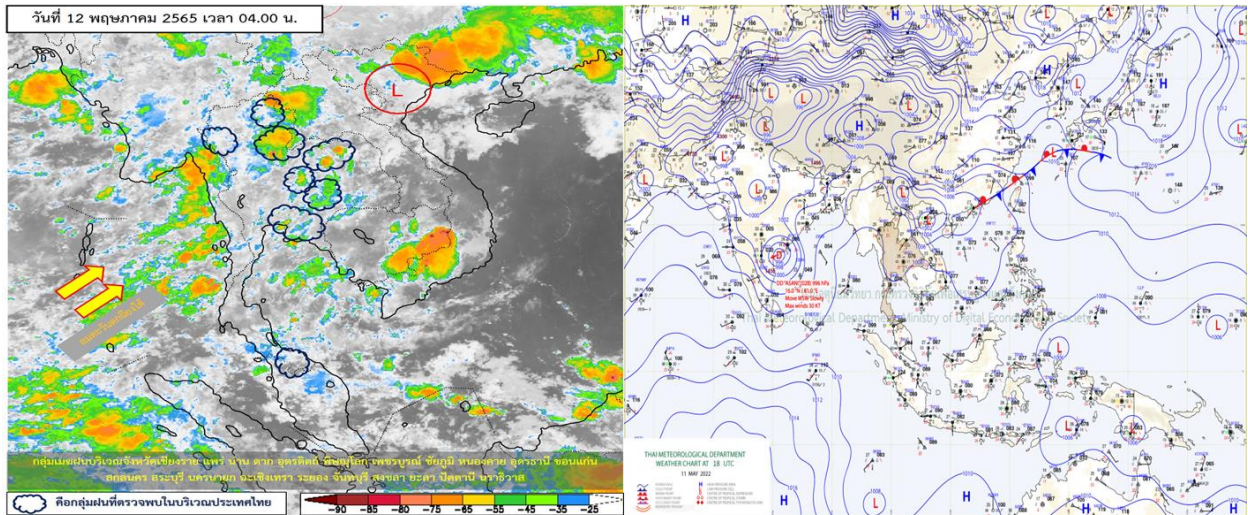




รายงานสรุปศูนย์ปฏิบัติการน้ำอัจฉริยะ  
เรื่อง สถานการณ์น้ำและการเฝ้าระวัง  
ประจำวันพฤหัสบดีที่ 12 พฤษภาคม พ.ศ. 2565

1. สภาพอากาศและปริมาณฝน

1.1 สภาพอากาศ (กรมอุตุนิยมวิทยา)



ลมตะวันตกเฉียงใต้กำลังปานกลางพัดปกคลุมประเทศไทย ประกอบกับมีหย่อมความกดอากาศต่ำปกคลุมบริเวณประเทศเวียดนามตอนบน ทำให้ประเทศไทยมีฝนตกต่อเนื่องกับมีฝนตกหนักบางแห่ง สำหรับคลื่นลมบริเวณทะเลอันดามันและอ่าวไทยมีกำลังอ่อนลง โดยมีคลื่นสูงประมาณ 1 เมตร บริเวณที่มีฝนฟ้าคะนองคลื่นสูงมากกว่า 1 เมตร พายุดีเปรสชัน “อัสนี” บริเวณชายฝั่งประเทศอินเดียตอนกลาง กำลังเคลื่อนตัวทางทิศตะวันตกค่อนทางใต้เล็กน้อย คาดว่าจะอ่อนกำลังลงตามลำดับในระยะต่อไป

1.2 สภาพฝน

**ปริมาณฝนสูงสุด 5 อันดับ** จากสำนักงานทรัพยากรน้ำแห่งชาติ เวลา 07.00 น. วันที่ 11 พ.ค. 65 ถึงเวลา 07.00 น. วันที่ 12 พ.ค. 65 ตามลำดับ ดังนี้

1. อ.เกาะสมุย จ.สุราษฎร์ธานี	วัดปริมาณฝนได้	151.50	มม.
2. อ.โป่งน้ำร้อน จ.จันทบุรี	วัดปริมาณฝนได้	119.5	มม.
3. อ.ร้องกวาง จ.แพร่	วัดปริมาณฝนได้	110.5	มม.
4. อ.รัตภูมิ จ.สงขลา	วัดปริมาณฝนได้	93.5	มม.
5. อ.จุน จ.พะเยา	วัดปริมาณฝนได้	90.5	มม.

## 2. สถานการณ์น้ำท่าและสภาพน้ำในอ่างเก็บน้ำ

### 2.1 สถานการณ์น้ำท่าในลุ่มน้ำต่างๆ (ข้อมูล วันที่ 12 พ.ค.65 เวลา 06.00 น.)

แม่น้ำ	สถานี	ที่ตั้งสถานี	ตลิ่ง	ความจุ	ระดับน้ำ	ปริมาณน้ำ		ต่ำ(-) สูง(+) กว่าตลิ่ง	อยู่ใน เกณฑ์	แนวโน้ม		
						วันนี้	เมื่อวาน					
			ม.	ม. <sup>3</sup> / วิ.	ม.	ม. <sup>3</sup> / วิ.	ม. <sup>3</sup> / วิ.					
1. ปิง	P.1	สะพานนารัฐ	อำเภอเมือง	จังหวัดเชียงใหม่	3.70	445	1.54	2.02	2.14	-2.16	น้อย	ลดลง
	P.17	บ้านท่าจั่ว	อำเภอบรรพตพิสัย	จังหวัดนครสวรรค์	39.80	2,990	34.73	152.00	157.00	-5.07	น้อย	ลดลง
2. วัง	W.1C	สะพานเสตุวารี	อำเภอเมือง	จังหวัดลำปาง	5.20	651	0.00	0.00	21.66	-5.20	น้อย	ทรงตัว
	W.4A	บ้านวังหมื่น	อำเภอสามเงา	จังหวัดตาก	8.00	700	0.91	11.91	10.26	-7.09	น้อย	เพิ่มขึ้น
3. ยม	Y.1C	สะพานบ้านน้ำคั้ง	อำเภอเมือง	จังหวัดแพร่	8.20	993	1.31	41.00	43.50	-6.89	น้อย	ลดลง
	Y.4	สะพานตลาดธานี	อำเภอเมือง	จังหวัดอุทัย	8.15	510	2.02	*	*	-6.13	N/A	N/A
4. น่าน	Y.64	แม่น้ำยม	อำเภอบางระกำ	จังหวัดพิษณุโลก	6.40	352	-1.03	*	*	-7.43	N/A	N/A
	Y.16	แม่น้ำยม	อำเภอบางระกำ	จังหวัดพิษณุโลก	7.30	239	-0.15	*	*	-7.45	น้อย	เพิ่มขึ้น
	N.1	หน้าสำนักงานป่าไม้	อำเภอเมือง	จังหวัดน่าน	7.00	1,217	0.21	34.70	31.00	-6.79	น้อย	เพิ่มขึ้น
5. เจ้าพระยา	N.5A	สะพานเอกาทศรถ	อำเภอเมือง	จังหวัดพิษณุโลก	10.37	1,365	1.89	171.40	150.60	-8.48	น้อย	เพิ่มขึ้น
	N.67	สะพานบ้านเกษไชโย	อำเภอชุมแสง	จังหวัดนครสวรรค์	28.30	1,579	18.98	146.00	131.00	-9.32	น้อย	เพิ่มขึ้น
	C.2	ศาลาจิระประวัติ	อำเภอเมือง	จังหวัดนครสวรรค์	26.20	3,590	17.76	334.00	375.00	-8.44	น้อย	ลดลง
6. บางหลวง	C.13	ท้ายเขื่อนเจ้าพระยา	อำเภอสรรพยา	จังหวัดชัยนาท	16.34	2,840	5.31	65.00	65.00	-11.03	น้อย	ทรงตัว
	C.36	บ้านบางหลวงโตด	อำเภอบางบาล	จังหวัดพระนครศรีอยุธยา	420.00	4	**	0.58	0.71	#VALUE!	ปกติ	ลดลง
7. บางบาล	C.37	บ้านบางบาล	อำเภอบางบาล	จังหวัดพระนครศรีอยุธยา	148.00	3	**	1.02	1.14	#VALUE!	ปกติ	ลดลง
	S.3	แม่น้ำป่าสัก	อำเภอหล่มสัก	เพชรบูรณ์	85.00	9	*	4.22	4.22	#VALUE!	ปกติ	ทรงตัว
8. ป่าสัก	S.42	แม่น้ำป่าสัก	วิเชียรบุรี	เพชรบูรณ์	11.00	284	3.38	0.59	0.59	-7.62	ปกติ	เพิ่มขึ้น
	S.4B	แม่น้ำป่าสัก	เมืองเพชรบูรณ์	เพชรบูรณ์	9.20	190	4.22	*	*	-4.98	N/A	N/A
	S.26	ท้ายเขื่อนพระรามหก	อำเภอท่าเรือ	จังหวัดพระนครศรีอยุธยา	8.00	800	0.72	**	**	-7.28	N/A	N/A
	M.7	สะพานเสรีประชาธิปไตย	อำเภอเมือง	จังหวัดอุบลราชธานี	7.00	2,300	2.63	294.00	261.00	-4.37	น้อย	เพิ่มขึ้น
9. มูล	M.42	บ้านห้วยทับทัน	อำเภอห้วยทับทัน	จังหวัดศรีสะเกษ	8.30	124	3.67	***	***	-4.63	N/A	N/A
	M.176	บ้านโนนศรีโคส	อำเภอกันทรารมย์	จังหวัดศรีสะเกษ	9.20	235	2.09	1.89	1.98	-7.11	น้อย	ลดลง
	M.173	บ้านโนนสะอาด	อำเภอโขงเจียม	จังหวัดนครราชสีมา	7.60	290	5.16	42.50	45.75	-2.44	น้อย	ลดลง
	M.184	บ้านซิม	อำเภอพิมาย	จังหวัดนครราชสีมา	5.00	100	4.11	64.80	63.20	-0.89	มาก	เพิ่มขึ้น
	M.186	บ้านโนนคอย	อำเภोजักราช	จังหวัดนครราชสีมา	3.60	60	2.43	***	***	-1.17	N/A	N/A
10. ลำเชียงไกร	M.188A	บ้านบัว	อำเภอโนนสูง	จังหวัดนครราชสีมา	4.90	70	3.08	***	***	-1.82	N/A	N/A
	E.20A	บ้านบ้านฟ้าหยาด	อำเภอมหาชนะชัย	จังหวัดยโสธร	10.00	1,110	4.86	69.36	57.68	-5.14	น้อย	เพิ่มขึ้น
11. ซี	E.23	บ้านคำน	อำเภอเมือง	จังหวัดชัยภูมิ	9.00	265	4.10	12.63	12.63	-4.90	น้อย	ทรงตัว
	E.29A	บ้านผานกแก้ว	อำเภอภูกระดึง	จังหวัดเลย	#N/A	#N/A	#N/A	#N/A	#N/A	#N/A	N/A	N/A
12. ลำน้ำพอง	E.92	บ้านท่างาม	อำเภอเสลภูมิ	จังหวัดร้อยเอ็ด	8.80	186	1.59	0.00	0.00	-7.21	น้อย	ทรงตัว
13. ลำน้ำขิง	E.6C	บ้านตาตด	อำเภอเมือง	จังหวัดชัยภูมิ	#N/A	#N/A	#N/A	#N/A	#N/A	#N/A	N/A	N/A
14. ลำปะทาว	E.85	บ้านโนนหัน	อำเภอชุมแพ	จังหวัดชัยภูมิ	#N/A	#N/A	#N/A	#N/A	#N/A	#N/A	N/A	N/A
15. ลำน้ำเชิญ	Kgt.3	กบินทร์บุรี	อำเภอกบินทร์บุรี	ปราจีนบุรี	8.79	544	1.02	27.60	24.00	-7.77	น้อย	เพิ่มขึ้น
	B.9	บ้านสระเห็ด	อำเภอท่าช้าง	จังหวัดเพชรบุรี	6.60	355	2.61	33.45	32.60	-3.99	น้อย	เพิ่มขึ้น
	B.6A	สะพานท่ากระเทียม	อำเภอแก่งกระจาน	จังหวัดเพชรบุรี	6.00	260	0.00	0.00	0.55	-6.00	น้อย	ลดลง
16. เพชรบุรี	B.15	สะพานเทศบาล	อำเภอเมือง	จังหวัดเพชรบุรี	5.40	150	1.24	14.80	15.80	-4.16	น้อย	ลดลง
	X.44	คลองอูตะเภา	อำเภอหาดใหญ่	จังหวัดสงขลา	7.40	532	3.31	145.60	132.50	-4.09	ปกติ	เพิ่มขึ้น
17. ทะเลสาบสงขลา	X.170	บ้านคลองลำ	อำเภอศรีนครินทร์	จังหวัดพัทลุง	25.20	295	21.11	18.40	18.40	-4.09	น้อย	ทรงตัว
	X.180	สะพานเทศบาล	อำเภอเมือง	จังหวัดชุมพร	3.80	192	1.53	73.20	77.60	-2.27	ปกติ	ลดลง
18. ภาคใต้ฝั่งตะวันออก	X.119A	สะพานสันต	อำเภออุทไหงโกะลก	จังหวัดนราธิวาส	9.60	346	5.49	76.15	44.32	-4.11	ปกติ	เพิ่มขึ้น
	X.53A	คลองชุมพร	อำเภอเมือง	จังหวัดชุมพร	9.30	158	4.90	32.00	10.60	-4.40	ปกติ	เพิ่มขึ้น
19. ภาคใต้ฝั่งตะวันออก	X.212	คลองหลังสวน	อำเภอหลังสวน	จังหวัดชุมพร	6.00	1,460	0.66	96.00	124.40	-5.34	น้อย	ลดลง
	X.234	บ้านป่าหมาก	อำเภอเมือง	จังหวัดตรัง	6.40	434	3.02	158.20	160.60	-3.38	ปกติ	ลดลง

## 2.2 สภาพน้ำกักเก็บในอ่างเก็บน้ำขนาดใหญ่ (ข้อมูล วันที่ 12 พ.ค. 65)

ภาค อ่างเก็บน้ำเขื่อน	ความจุ ที่ รนส. (ล้าน ม.³)	ความจุ ที่ รนท. (ล้าน ม.³)	ความจุ ใช้การ (ล้าน ม.³)	ณ วันที่								ปริมาณน้ำ ไหลลง วันนี้ (ล้าน ม.³)	ปริมาณน้ำ ระบาย วันนี้ (ล้าน ม.³)
				ปี 2564		ปี 2565							
				ปริมาตร (ล้าน ม.³)	% รณท.	ปริมาตร (ล้าน ม.³)	% รณท.	ปริมาตรใช้การ (ล้าน ม.³)	% รณท.	% ใช้การ			
<b>ภาคเหนือ</b>													
ภูมิพล*	13,462	13,462	9,662	4,613	34	5,592	42	1,792	13	19	0.82	14.00	
สิริกิติ์*	10,508	9,510	6,660	3,689	39	3,644	38	794	8	12	10.89	10.01	
แม่จันตมบурณรัช	323	265	253	92	35	93	35	80	30	32	0.78	0.02	
แม่กวางอุดมธารา	295	263	249	49	18	82	31	68	26	27	0.65	0.00	
กิวลม	106	106	103	63	59	62	58	58	55	57	0.60	0.53	
กิวคองหมา	209	170	164	47	28	98	58	92	54	56	0.23	0.00	
แควน้อยบำรุงแดน	1,080	939	896	321	34	362	39	319	34	36	3.36	4.32	
แม่มอก	110	110	94	42	38	49	45	33	30	35	0.02	0.02	
<b>รวมภาคเหนือ</b>	<b>26,093</b>	<b>24,825</b>	<b>18,080</b>	<b>8,915</b>	<b>36</b>	<b>9,981</b>	<b>40</b>	<b>3,236</b>	<b>13</b>	<b>18</b>	<b>17.36</b>	<b>28.90</b>	
<b>ภาคตะวันออกเฉียงเหนือ</b>													
ห้วยหลวง	136	136	129	41	30	41	30	34	25	26	0.24	0.11	
น้ำอูน	780	520	475	185	36	213	41	168	32	35	1.62	0.00	
น้ำพุง*	200	165	157	63	38	67	41	59	36	38	0.01	0.31	
จุฬารัตน์*	181	164	127	85	52	102	62	65	39	51	0.33	0.53	
อุบลรัตน์*	4,640	2,431	1,850	935	38	1,087	45	506	21	27	4.37	3.03	
ลำปาว	2,450	1,980	1,880	455	23	632	32	532	27	28	0.78	0.16	
ลำตะคอง	445	314	292	253	80	191	61	168	54	58	0.99	1.04	
ลำพระเพลิง	242	155	154	99	64	100	64	99	64	64	0.37	1.09	
มูลบน	350	141	134	100	71	86	61	79	56	59	0.00	0.09	
ลำแจะ	325	275	268	152	55	168	61	161	58	60	0.74	0.64	
ลำนางรอง	197	121	118	84	69	98	80	94	77	80	0.00	0.07	
สิรินธร*	1,966	1,966	1,135	1,143	58	1,119	57	287	15	25	5.91	5.05	
<b>รวมภาค ตอน.</b>	<b>11,911</b>	<b>8,368</b>	<b>6,718</b>	<b>3,594</b>	<b>43</b>	<b>3,901</b>	<b>47</b>	<b>2,250</b>	<b>27</b>	<b>33</b>	<b>15.34</b>	<b>12.12</b>	
<b>ภาคกลาง</b>													
ป่าสักชลสิทธิ์	960	960	957	238	25	288	30	285	30	30	1.13	2.61	
ทับเสลา	190	160	143	56	35	76	47	59	37	41	0.00	0.00	
กระเสียว	390	299	259	127	42	193	65	153	51	59	2.44	1.02	
<b>รวมภาคกลาง</b>	<b>1,540</b>	<b>1,419</b>	<b>1,359</b>	<b>422</b>	<b>30</b>	<b>557</b>	<b>39</b>	<b>497</b>	<b>35</b>	<b>37</b>	<b>3.57</b>	<b>3.63</b>	
<b>ภาคตะวันตก</b>													
ศรีนครินทร์*	18,770	17,745	7,480	11,621	65	14,607	82	4,342	24	58	6.70	20.23	
วชิราลงกรณ*	11,000	8,860	5,848	3,699	42	4,969	56	1,957	22	33	0.05	23.92	
<b>รวมภาคตะวันตก</b>	<b>29,770</b>	<b>26,605</b>	<b>13,328</b>	<b>15,320</b>	<b>58</b>	<b>19,576</b>	<b>74</b>	<b>6,299</b>	<b>24</b>	<b>47</b>	<b>6.75</b>	<b>44.15</b>	
<b>ภาคตะวันออก</b>													
ขุนด่านปราการชล	225	224	219	39	17	48	21	43	19	20	0.22	0.37	
คลองสิียด	450	420	390	55	13	73	17	43	10	11	0.90	0.14	
บางพระ	127	117	105	48	41	90	77	78	67	74	0.25	0.28	
หนองปลาไหล	206	164	150	139	85	121	74	108	66	72	2.87	0.32	
ประแสร์	322	295	275	182	62	200	68	180	61	65	1.06	0.56	
นฤปดินทรจินดา	338	295	276	85	29	66	22	46	16	17	0.00	0.07	
<b>รวมภาคตะวันออก</b>	<b>1,668</b>	<b>1,515</b>	<b>1,415</b>	<b>549</b>	<b>36</b>	<b>598</b>	<b>39</b>	<b>498</b>	<b>33</b>	<b>35</b>	<b>5.30</b>	<b>1.73</b>	
<b>ภาคใต้</b>													
แก่งกระจาน	900	710	645	286	40	359	51	294	41	46	2.19	2.16	
ปราณบุรี	490	391	373	222	57	220	56	203	52	54	0.42	0.89	
รัชชประภา*	6,144	5,639	4,287	3,281	58	3,296	58	1,944	34	45	5.81	14.57	
บางกลาง*	1,590	1,454	1,178	1,059	73	1,091	75	815	56	69	9.13	8.04	
<b>รวมภาคใต้</b>	<b>9,124</b>	<b>8,194</b>	<b>6,484</b>	<b>4,848</b>	<b>59</b>	<b>4,966</b>	<b>61</b>	<b>3,255</b>	<b>40</b>	<b>50</b>	<b>17.55</b>	<b>25.66</b>	
<b>รวมทั้งประเทศ</b>	<b>80,106</b>	<b>70,926</b>	<b>47,384</b>	<b>33,647</b>	<b>47</b>	<b>39,579</b>	<b>56</b>	<b>16,036</b>	<b>23</b>	<b>34</b>	<b>65.87</b>	<b>116.19</b>	

ต่ำกว่า 30 %  
รวม 5 แห่ง

ตั้งแต่ 31 - 50%  
รวม 11 แห่ง

ตั้งแต่ 51 - 80%  
รวม 18 แห่ง

มากกว่า 80%  
รวม 1 แห่ง

- **ปริมาณน้ำกักเก็บการประเทศ** (อ่างเก็บน้ำขนาดใหญ่) ณ วันที่ 12 พฤษภาคม
  - ปี 2565 มีน้ำ 39,579 ล้าน ลบ.ม. คิดเป็น 56%
  - ปี 2552 มีน้ำ 38,588 ล้าน ลบ.ม. คิดเป็น 56% **น้อยกว่าปี 2565** จำนวน 991 ล้าน ลบ.ม. (ปี 2552 ยังไม่มีเขื่อนแควน้อยบำรุงแดน)
  - ปี 2561 มีน้ำ 43,890 ล้าน ลบ.ม. คิดเป็น 62% **มากกว่าปี 2565** จำนวน 4,311 ล้าน ลบ.ม.
  - ปี 2564 มีน้ำ 33,645 ล้าน ลบ.ม. คิดเป็น 47% **น้อยกว่าปี 2565** จำนวน 5,934 ล้าน ลบ.ม.
- **ปริมาณน้ำกักเก็บในกลุ่มเจ้าพระยา** (4 เขื่อนหลัก) ณ วันที่ 12 พฤษภาคม
  - ปี 2565 มีน้ำ 9,885 ล้าน ลบ.ม. คิดเป็น 40%
  - ปี 2552 มีน้ำ 10,215 ล้าน ลบ.ม. คิดเป็น 43% **มากกว่าปี 2565** จำนวน 330 ล้าน ลบ.ม. (ปี 2552 ยังไม่มีเขื่อนแควน้อยบำรุงแดน)
  - ปี 2561 มีน้ำ 13,608 ล้าน ลบ.ม. คิดเป็น 55% **มากกว่าปี 2565** จำนวน 3,723 ล้าน ลบ.ม.
  - ปี 2564 มีน้ำ 8,861 ล้าน ลบ.ม. คิดเป็น 36% **น้อยกว่าปี 2565** จำนวน 1,024 ล้าน ลบ.ม.

### 2.3 สภาพน้ำในอ่างเก็บน้ำ 4 เขื่อนหลักกลุ่มเจ้าพระยา (ข้อมูล วันที่ 12 พ.ค. 65)

สภาพน้ำในอ่างเก็บน้ำ ภูมิพล สิริกิต์ แควน้อยฯ และป่าสักฯ วันที่ 12 พฤษภาคม 2565

อ่างเก็บน้ำ	ปริมาณน้ำในอ่างฯ		ปริมาณน้ำใช้การได้		ปริมาณน้ำไหลลงอ่างฯ		ปริมาณน้ำระบาย		รับน้ำได้อีก
	ปริมาณน้ำ	% ความจุ	ปริมาณน้ำ	% ใช้การ	วันนี้	เมื่อวาน	วันนี้	เมื่อวาน	
ภูมิพล	5,592	42	1,792	19	0.82	1.09	14.00	14.00	7,870
สิริกิต์	3,644	38	794	12	10.89	10.92	10.01	10.04	5,866
ภูมิพล+สิริกิต์	9,235	40	2,585	16	11.71	12.01	24.01	24.04	13,737
แควน้อยฯ	362	39	319	36	3.36	2.40	4.32	4.32	577
ป่าสักชลสิทธิ์	288	30	285	30	1.13	3.86	2.61	3.49	672
<b>รวมทั้งหมด</b>	<b>9,885</b>	<b>40</b>	<b>3,189</b>	<b>18</b>	<b>16.20</b>	<b>18.27</b>	<b>30.94</b>	<b>31.85</b>	<b>14,986</b>

\*หมายเหตุ : ( ) คือ เกินความจุเก็บกักปกติ

(หน่วย : ล้าน ลบ.ม.)

### 2.4 สถานการณ์น้ำลุ่มน้ำเจ้าพระยา

**แม่น้ำปิง** ปริมาณน้ำไหลผ่านที่สถานี P.17 อ.บรรพตพิสัย จ.นครสวรรค์ วัดได้ 152.00 ลบ.ม./วินาที (เมื่อวาน 157.00 ลบ.ม./วินาที) ต่ำกว่าตลิ่ง 5.05 เมตร **มีแนวโน้มลดลง**

**แม่น้ำน่าน** ปริมาณน้ำไหลผ่านที่สถานี N.67 อ.ชุมแสง จ.นครสวรรค์ วัดได้ 146.00 ลบ.ม./วินาที (เมื่อวาน 131.00 ลบ.ม./วินาที) ต่ำกว่าตลิ่ง 9.32 เมตร **มีแนวโน้มเพิ่มขึ้น**

**แม่น้ำเจ้าพระยา** ปริมาณน้ำไหลผ่านที่สถานี C.2 อ.เมืองนครสวรรค์ วัดได้ 334.00 ลบ.ม./วินาที (เมื่อวาน 375.00 ลบ.ม./วินาที) ต่ำกว่าตลิ่ง 8.44 เมตร **มีแนวโน้มลดลง** และมีปริมาณน้ำไหลผ่านท้ายเขื่อนเจ้าพระยา (C.13) ในอัตรา 65.00 ลบ.ม./วินาที (เมื่อวาน 65.00 ลบ.ม./วินาที) ไหลผ่านสถานีวัดน้ำ C.29A อ.บางไทร มีปริมาณน้ำไหลผ่านเฉลี่ย 95.00 ลบ.ม./วินาที (เมื่อวาน 95.00 ลบ.ม./วินาที)

**แม่น้ำป่าสัก** เขื่อนป่าสักชลสิทธิ์ ระบายน้ำ 30.18 ลบ.ม./วินาที (เมื่อวาน 40.34 ลบ.ม./วินาที) **มีแนวโน้มลดลง**

## 2.5 สภาพน้ำในอ่างเก็บน้ำขนาดกลาง (ข้อมูล วันที่ 12 พ.ค.65)

ข้อมูลวันที่ 12 พฤษภาคม 2565																			
สรุปอ่างขนาดกลางที่มีปริมาตรในช่วง <=30 % 31 - 50 % >50-80% >80 - 100 % และ >100 %																			
<=30 %			31 - 50 %				>50-80%				>80 - 100 %				>100 %				
ภาค	จำนวน	สขป.	จำนวน	ภาค	จำนวน	สขป.	จำนวน	ภาค	จำนวน	สขป.	จำนวน	ภาค	จำนวน	สขป.	จำนวน	ภาค	จำนวน	สขป.	จำนวน
เหนือ	9	1	3	เหนือ	16	1	5	เหนือ	46	1	7	เหนือ	4	1	0	เหนือ	0	1	0
		2	4			2	7			2	27			2	1			2	0
		3	1			3	0			3	3			3	1			3	0
		4	1			4	4			4	9			4	2			4	0
ตะวันออกเฉียงเหนือ	29	5	8	ตะวันออกเฉียงเหนือ	59	5	14	ตะวันออกเฉียงเหนือ	99	5	23	ตะวันออกเฉียงเหนือ	31	5	8	ตะวันออกเฉียงเหนือ	0	5	0
		6	9			6	21			6	18			6	4			6	0
		7	9			7	12			7	22			7	4			7	0
		8	3			8	12			8	36			8	15			8	0
ตะวันออกเฉียง	5	9	5	ตะวันออกเฉียง	10	9	10	ตะวันออกเฉียง	28	9	28	ตะวันออกเฉียง	8	9	8	ตะวันออกเฉียง	0	9	0
กลาง	2	10	2	กลาง	3	10	2	กลาง	17	10	15	กลาง	0	10	0	กลาง	0	10	0
		11	0			11	0			11	0			11	0			11	0
		12	0			12	1			12	2			12	0			12	0
ตะวันตก	0	13	0	ตะวันตก	0	13	0	ตะวันตก	5	13	5	ตะวันตก	2	13	2	ตะวันตก	0	13	0
ใต้	1	14	0	ใต้	1	14	0	ใต้	20	14	14	ใต้	12	14	0	ใต้	5	14	3
		15	1			15	1			15	3			15	6			15	2
		16	0			16	0			16	3			16	5			16	0
		17	0			17	0			17	0			17	1			17	0
รวม	46	รวม	46	รวม	89	รวม	89	รวม	215	รวม	215	รวม	57	รวม	57	รวม	5	รวม	5

รวมทั้งหมด 412 แห่ง

### 3. แผน-ผลการบริหารจัดการน้ำ ข้อมูล ณ วันที่ 12 พ.ค. 65

- แผน-ผลการบริหารจัดการน้ำฤดูแล้ง ปี 2564/65 (ลุ่มแม่กลอง 1 ม.ค. 65 – 30 มิ.ย. 65)

ลุ่มน้ำ	แผน (ล้าน ลบ.ม.)	ผลจัดสรรน้ำ (ล้าน ลบ.ม.)	คงเหลือ (ล้าน ลบ.ม.)
แม่กลอง	5,500	4,391 (80%)	1,109 (20%)

- แผน-ผลการบริหารจัดการน้ำฤดูฝน ปี 2565 (1 พ.ค. 65 – 31 ต.ค. 65)

ลุ่มน้ำ	แผน (ล้าน ลบ.ม.)	ผลจัดสรรน้ำ (ล้าน ลบ.ม.)	คงเหลือ (ล้าน ลบ.ม.)
ทั่วประเทศ	31,755	1,703 (5%)	30,052 (95%)
เจ้าพระยา (4 เขื่อน)	12,317	434 (4%)	11,883 (96%)

### 4. การเพาะปลูก (ข้อมูล ณ วันที่ 5 พ.ค. 65)

- **การเพาะปลูกข้าวนาปี 2564/65**
  - ทั่วประเทศ แผนเพาะปลูก 6.41 ล้านไร่ **เพาะปลูกแล้ว 8.11 ล้านไร่** คิดเป็นร้อยละ 126.39 ของแผนฯ **เก็บเกี่ยวแล้ว 5.69 ล้านไร่**
  - ลุ่มน้ำเจ้าพระยา แผนเพาะปลูก 2.81 ล้านไร่ **เพาะปลูกแล้ว 4.41 ล้านไร่** คิดเป็นร้อยละ 156.75 ของแผนฯ **เก็บเกี่ยวแล้ว 4.08 ล้านไร่**
  - ลุ่มแม่กลอง แผนเพาะปลูก 0.84 ล้านไร่ **เพาะปลูกแล้ว 0.84 ล้านไร่** คิดเป็นร้อยละ 100.00 ของแผนฯ **เก็บเกี่ยวแล้ว 0.202 ล้านไร่**
- **การเพาะปลูกข้าวนาปี 2565**
  - ทั่วประเทศ แผนเพาะปลูก 16.89 ล้านไร่ **เพาะปลูกแล้ว 0.50 ล้านไร่** คิดเป็นร้อยละ 2.96 ของแผนฯ
  - ลุ่มน้ำเจ้าพระยา แผนเพาะปลูก 8.10 ล้านไร่ **เพาะปลูกแล้ว 0.48 ล้านไร่** คิดเป็นร้อยละ 5.93 ของแผนฯ



## 5. วิเคราะห์สถานการณ์

### 5.1 คาดการณ์ปริมาณฝนจากแบบจำลองบรรยากาศจากกรมอุตุนิยมวิทยา (3 วันล่วงหน้า)

- วันที่ 12 พ.ค. 65 (12 พ.ค. 65 เวลา 07.00 น. – 13 พ.ค. 65 เวลา 07.00 น.) มีฝนตกปานกลาง (10.1-35.0 มม.) บริเวณพื้นที่ จ.แม่ฮ่องสอน จ.เชียงใหม่ จ.เชียงราย จ.ลำปาง จ.แพร่ จ.ตาก จ.อุตรดิตถ์ จ.พิษณุโลก จ.สุโขทัย จ.เพชรบูรณ์ จ.เลย จ.หนองบัวลำภู จ.อุดรธานี จ.หนองคาย จ.มุกดาหาร จ.กาฬสินธุ์ จ.ขอนแก่น จ.นครราชสีมา จ.บุรีรัมย์ จ.สุรินทร์ จ.ศรีสะเกษ จ.อุบลราชธานี จ.กำแพงเพชร จ.อุทัยธานี จ.นครสวรรค์ จ.ชัยนาท จ.ลพบุรี จ.กาญจนบุรี จ.สุพรรณบุรี จ.สระบุรี จ.พระนครศรีอยุธยา จ.นครนายก จ.ปราจีนบุรี จ.ฉะเชิงเทรา จ.ปทุมธานี กรุงเทพมหานคร จ.สมุทรปราการ จ.นครปฐม จ.ราชบุรี จ.เพชรบุรี จ.ประจวบคีรีขันธ์ จ.ชุมพร จ.สุราษฎร์ธานี จ.กระบี่ จ.นครศรีธรรมราช จ.พัทลุง จ.สงขลา จ.ปัตตานี จ.ยะลา และ จ.นราธิวาส มีฝนตกหนัก (35.1-90 มม.) บริเวณพื้นที่ จ.พะเยา จ.น่าน จ.ชัยภูมิ จ.บึงกาฬ จ.นครพนม จ.สกลนคร จ.ปราจีนบุรี จ.สระแก้ว จ.ระยอง จ.จันทบุรี และ จ.ตราด

- วันที่ 13 พ.ค. 65 (13 พ.ค. 65 เวลา 07.00 น. – 14 พ.ค. 65 เวลา 07.00 น.) มีฝนตกปานกลาง (10.1-35.0 มม.) บริเวณพื้นที่ จ.แม่ฮ่องสอน จ.เชียงใหม่ จ.เชียงราย จ.พะเยา จ.ลำพูน จ.ลำปาง จ.แพร่ จ.น่าน จ.สุโขทัย จ.ตาก จ.พิษณุโลก จ.เลย จ.มุกดาหาร จ.มหาสารคาม จ.นครราชสีมา จ.บุรีรัมย์ จ.สุรินทร์ จ.ศรีสะเกษ จ.เลย จ.ชัยภูมิ จ.ขอนแก่น จ.หนองบัวลำภู จ.อุดรธานี จ.หนองคาย จ.กาฬสินธุ์ จ.ยโสธร จ.บุรีรัมย์ จ.สุรินทร์ จ.กำแพงเพชร จ.นครสวรรค์ จ.อุทัยธานี จ.ชัยนาท จ.กาญจนบุรี จ.สุพรรณบุรี จ.สระบุรี จ.นครนายก จ.ปทุมธานี กรุงเทพมหานคร จ.สมุทรปราการ จ.ฉะเชิงเทรา จ.สระแก้ว จ.ชลบุรี จ.ตราด จ.นครปฐม จ.ราชบุรี จ.เพชรบุรี จ.ชุมพร จ.ระนอง จ.สุราษฎร์ธานี และ จ.กระบี่ มีฝนตกหนัก (35.1-90 มม.) บริเวณพื้นที่ จ.เชียงใหม่ จ.บึงกาฬ จ.สกลนคร จ.นครพนม จ.มุกดาหาร จ.อำนาจเจริญ จ.อุบลราชธานี จ.ศรีสะเกษ จ.ระยอง และ จ.จันทบุรี

- วันที่ 14 พ.ค. 65 (14 พ.ค. 65 เวลา 07.00 น. – 15 พ.ค. 65 เวลา 07.00 น.) มีฝนตกปานกลาง (10.1-35.0 มม.) บริเวณพื้นที่ จ.เชียงใหม่ จ.เชียงราย จ.พะเยา จ.แพร่ จ.ลำปาง จ.อุตรดิตถ์ จ.สุโขทัย จ.พิษณุโลก จ.เพชรบูรณ์ จ.เลย จ.หนองบัวลำภู จ.อุดรธานี จ.หนองคาย จ.สกลนคร จ.กาฬสินธุ์ จ.ขอนแก่น จ.ชัยภูมิ จ.มหาสารคาม จ.ร้อยเอ็ด จ.ยโสธร จ.อำนาจเจริญ จ.มุกดาหาร จ.อุบลราชธานี จ.ศรีสะเกษ จ.สุรินทร์ จ.บุรีรัมย์ จ.นครราชสีมา จ.ตาก จ.กาญจนบุรี จ.กำแพงเพชร จ.พิจิตร จ.นครสวรรค์ จ.อุทัยธานี จ.ชัยนาท จ.ลพบุรี จ.อ่างทอง จ.พระนครศรีอยุธยา จ.สุพรรณบุรี จ.สระบุรี จ.ปทุมธานี จ.นนทบุรี กรุงเทพมหานคร จ.สมุทรปราการ จ.ฉะเชิงเทรา จ.ปราจีนบุรี จ.สระแก้ว จ.ชลบุรี จ.ระยอง จ.จันทบุรี จ.ตราด จ.สมุทรปราการ จ.สมุทรสาคร จ.สมุทรสงคราม จ.นครปฐม จ.ราชบุรี จ.เพชรบุรี จ.ประจวบคีรีขันธ์ จ.สุราษฎร์ธานี จ.นครศรีธรรมราช จ.พัทลุง และ จ.สงขลา มีฝนตกหนัก (35.1-90 มม.) บริเวณพื้นที่ จ.น่าน จ.บึงกาฬ จ.นครพนม

### 3.2 คาดการณ์ปริมาณน้ำ (วันที่ 13 พ.ค. 65)

คาดการณ์ปริมาณน้ำไหลผ่านลุ่มน้ำปิงที่สถานี P.17 อ.บรรพตพิสัย จ.นครสวรรค์ จะมีปริมาณน้ำไหลผ่าน 157.00 ลบ.ม./วินาที มีแนวโน้มเพิ่มขึ้น ลุ่มน้ำน่านที่สถานี N.67 อ.ชุมแสง จ.นครสวรรค์ จะมีปริมาณน้ำไหลผ่าน 162.00 ลบ.ม./วินาที มีแนวโน้มเพิ่มขึ้น โดยจะทำให้ในลุ่มน้ำเจ้าพระยาที่สถานี C.2 อ.เมือง นครสวรรค์ จ.นครสวรรค์ จะมีปริมาณน้ำไหลผ่าน 317.00 ลบ.ม./วินาที มีแนวโน้มลดลง

## 6. รายงานสถานการณ์ค่าความเค็ม (ข้อมูล วันที่ 12 พ.ค. 65 เวลา 07:00 น.)

แม่น้ำ	สถานีเฝ้าระวัง	เกณฑ์เฝ้าระวัง (กรัม/ลิตร)	ค่าความเค็ม (กรัม/ลิตร)
เจ้าพระยา	ประปาสำแล	0.25	0.24 (ปกติ)
ปราจีน-บางปะกง	บางคาง	2	0.10 (ปกติ)
ท่าจีน	ด้านนอกคลองจินดา	0.75	0.32 (ปกติ)
	ด้านในคลองจินดา	0.75	0.45 (ปกติ)
แม่กลอง	ปากคลองดำเนินสะดวก	2.00	0.13 (ปกติ)

## 7. สถานการณ์อุทกภัย

จังหวัดที่ประสบอุทกภัย 3 จังหวัด ได้แก่ **จังหวัดฉะเชิงเทรา ประจวบคีรีขันธ์ และจังหวัดนครศรีธรรมราช**  
**สถานการณ์อุทกภัย**

### 1. จังหวัดฉะเชิงเทรา

**สาเหตุ** เนื่องจากเกิดสถานการณ์ฝนตกต่อเนื่องช่วงวันที่ 7-9 พฤษภาคม 2565 บริเวณอำเภอบ้านโพธิ์ ปริมาณฝนสะสมรวม 93.4 มิลลิเมตร ส่งผลให้เกิดสภาพน้ำล้นตลิ่งบริเวณพื้นที่ลุ่มต่ำริมคลองนาล่างและคลองสนามจันทร์ ตำบลบ้านโพธิ์ ตำบลท่าพลับ อำเภอบ้านโพธิ์ จังหวัดฉะเชิงเทรา

**สถานการณ์ปัจจุบัน** มีพื้นที่น้ำท่วม 1 อำเภอ ได้แก่ **อ.บ้านโพธิ์** สภาพน้ำในคลองนาล่าง คลองบ้านโพธิ์ และคลองสนามจันทร์เอ่อล้นท่วมพื้นที่ลุ่มต่ำบริเวณตลิ่งคลอง ในเขตตำบลบ้านโพธิ์ ตำบลท่าพลับ ระดับน้ำสูงประมาณ 0.2 ม.

#### แนวโน้มและการคาดการณ์

ระดับน้ำด้านเหนือน้ำในคลองนาล่าง คลองบ้านโพธิ์และคลองสนามจันทร์ มีแนวโน้มลดลงเล็กน้อย หากไม่มีปริมาณฝนตกเพิ่มเติมในปริมาณมาก คาดว่าระดับน้ำจะลดระดับลงใน 2-3 วัน

#### การช่วยเหลือและบริหารจัดการน้ำในพื้นที่

โครงการชลประทานฉะเชิงเทราเดินเครื่องสูบน้ำด้วยไฟฟ้าบริเวณประตูระบายน้ำรวม 7 แห่ง พร้อมทั้งประสานส่วนเครื่องจักรกล สขป.9 ติดตั้งเครื่องสูบน้ำเคลื่อนที่ขนาด 8 นิ้ว 1 เครื่อง และเตรียมบุคลากร ยานพาหนะเพื่อร่วมกับอปท.ช่วยเหลือประชาชนโดยเร่งด่วน

### 2. จังหวัดประจวบคีรีขันธ์

**สาเหตุ** จากหย่อมความกดอากาศต่ำกำลังแรงบริเวณอ่าวเบงกอลตอนล่าง (ตั้งแต่วันที่ 7-9 พ.ค.65 )

ทำให้มีฝนตกหนักในพื้นที่อย่างต่อเนื่อง ปริมาณฝนสะสมสูงสุด 24 ซม. ที่สถานีหัวหิน วัดได้ 59.8 มม.

**สถานการณ์ปัจจุบัน** มีพื้นที่น้ำท่วม 1 อำเภอ ได้แก่ **อ.หัวหิน** โดยมีน้ำท่วมพื้นที่ชุมชน บริเวณหมู่ที่ 15 บ้านหนองซอน ต.หินเหล็กไฟ มีน้ำท่วมสูงประมาณ 0.30 เมตร

#### แนวโน้มและการคาดการณ์

คาดว่าสถานการณ์จะกลับเข้าสู่ภาวะปกติภายใน 3 วัน

### การช่วยเหลือและบริหารจัดการน้ำในพื้นที่

โครงการชลประทานประจวบคีรีขันธ์ สำนักงานชลประทานที่ 14 เข้าดำเนินการตรวจสอบพื้นที่ และได้ประสานขอสนับสนุนติดตั้งเครื่องสูบน้ำขนาด 8 นิ้ว 1 เครื่อง เพื่อช่วยเหลือพื้นที่น้ำท่วม

### 3. จังหวัดนครศรีธรรมราช

สาเหตุ พายุไซโคลน “อัสนี” เคลื่อนเข้าปกคลุมอ่าวเบงกอลตอนบนในช่วงวันที่ 9-10 พ.ค. 65 ทำให้ลมที่พัดปกคลุมประเทศไทย อ่าวไทยและทะเลอันดามัน มีกำลังแรงขึ้น ทำให้เกิดสถานการณ์อุทกภัยในบางพื้นที่ของโครงการส่งน้ำและบำรุงรักษาปากพนังบน พื้นที่ลุ่มต่ำที่อยู่บริเวณริมคลองชะอวดได้รับความเดือดร้อนจากน้ำล้นตลิ่งเข้าท่วมบ้านเรือน ถนนและพื้นที่การเกษตร

สถานการณ์ปัจจุบัน มีพื้นที่น้ำท่วม 1 อำเภอ ได้แก่ มีพื้นที่น้ำท่วม 1 อำเภอ ได้แก่ อ.ชะอวด (ลุ่มน้ำปากพนัง) น้ำล้นตลิ่งคลองบางกลม ซึ่งเป็นคลองสาขาของแม่น้ำปากพนัง เข้าท่วมพื้นที่ลุ่มต่ำทางการเกษตร ในพื้นที่ ต.ชะอวด อ.ชะอวด สูงประมาณ 10-15 ซม.

#### แนวโน้มและการคาดการณ์

คาดการณ์ ว่าหากไม่มีฝนตกเพิ่มประกอบกับน้ำทะเลไม่หนุนสูงมาก จะทำให้น้ำที่ท่วมขังบริเวณพื้นที่ลุ่มต่ำลดลงและจะกลับเข้าสู่ภาวะปกติ ภายใน 1 สัปดาห์

### การช่วยเหลือและบริหารจัดการน้ำในพื้นที่

โครงการส่งน้ำและบำรุงรักษาปากพนังบน สำนักงานชลประทานที่ 15 จัดเจ้าหน้าที่เฝ้าระวังติดตามสถานการณ์อย่างใกล้ชิด และได้เตรียมเครื่องจักร เครื่องมือ หากเกิดสถานการณ์ฉุกเฉิน ให้พร้อมเพื่อการช่วยเหลือได้ทันที ทั้งนี้ พื้นที่ท้ายน้ำในเขตลุ่มน้ำปากพนัง เร่งระบายน้ำโดยการเปิดระบายน้ำออกสู่ทะเลทาง ปตร.อุทกวิทยาขประสิทธิ์ ปตร.ชะอวด-แพรกเมือง ปตร.ฉุฉิม ปตร.บางจาก ปตร.เป็ยะ ปตร.บางลึก ปตร.สุขุม และ ปตร.ท่าพญา